

In het hart van Vorst

Sint-Denijskerk
Abdij
Gemeentehuis

BRUSSELS HOOFDSTEDELIJK GEWEST

47



Redactie en iconografische opzoekingen
Isabelle de Pange

Adviescomité
Christine Rouffin, Cyrille Segers
Kabinet van Staatssecretaris Emir Kir
Stéphane Demeter, Dominique Pauchet
Directie Monumenten en Landschappen

Coördinatie
Dominique Pauchet
Directie Monumenten en Landschappen

Nalezing
Kathleen De Koker, Harry Lelièvre
Directie Monumenten en Landschappen

Dankbetuigingen
De auteur wenst de volgende personen te danken voor hun hulp:
De heer Marcel Vanhulst, Ministerie van het Brussels Hoofdstedelijk Gewest
De heer Philippe Charlier, Directie Monumenten en Landschappen
De E.H. Philippe de Rosen de Borgharen, pastoor van de parochie Sint-Denijs
Mevrouw Cécile van Praet-Schaack
De dames Danielle Douillet-De Clercq en Anne-Sophie Walazyc

Illustraties
b = boven, m = midden, o = onder, r = rechts, l = links

Archief van de parochie Sint-Denijs, Vorst: 20, 21(o,l), 22(l), 36(b), 37(b,o); Foto's Isabelle de Pange: 7(o), 9(m), 10(o), 11(b), 21(o,r), 29, 35(b), 38, 48; © KIK, Brussel: omslag, 13, 14, 15, 16, 17, 18(b), 19, 21(b,r), 22(m,r), 23, 27; © Koninklijke Bibliotheek van België: 2-3, 3(b,o), 5(b), 9(o), 21(b,l), 25, 26, 28(b), 31, 35(o); © Ministerie van het Brussels Hoofdstedelijk Gewest, archeologische cel: 6; © Ministerie van het Brussels Hoofdstedelijk Gewest, Directie Monumenten en Landschappen, Emmanuel Fruyt: 18(o); © Ministerie van het Brussels Hoofdstedelijk Gewest, foto's Marcel Vanhulst: 1, 33, 36(o), 39, 40, 41, 42, 43, 44, 45, 46, 47; © Urbis: 11(o); Verzameling Philippe Charlier: 8; Verzameling gemeentehuis van Vorst, foto's Marcel Vanhulst: 4, 5(o), 7(b), 9(b), 10(b), 12, 28(o), 34.

Grafische en fotogravure: La Page + Druk: Enschedé | Van Muysewinkel - Distributie: Altera Diffusion

© Verantwoordelijke uitgever: Ministerie van het Brussels Hoofdstedelijk Gewest,
directie Monumenten en Landschappen, Patrick Crahay, Directeur
CCN – Vooruitgangstraat 80 - 1035 Brussel - Tel. 0800/13680

GEDRUKT IN BELGIË

WETTELIJK DEPOT: D/2008/6860/024 - ISBN: 978-2-930457-33-8

In het hart van Vorst

Sint-Denijskerk, Abdij, Gemeentehuis

Isabelle de Pange



Het blazoen van de gemeente in glas-in-lood.

HET HART VAN VORST. STEDENBOUWKUNDIGE	
ONTWIKKELING VAN EEN WIJK	2
DE SINT-DENIJSKERK. EEUWEN VAN VURIG GELOOF	12
DE ABDIJ. IN DE VOETSPOREN VAN EDELE VROUWEN	24
HET GEMEENTEHUIS. EEN LAAT MEESTERWERK VAN ART DECO	32

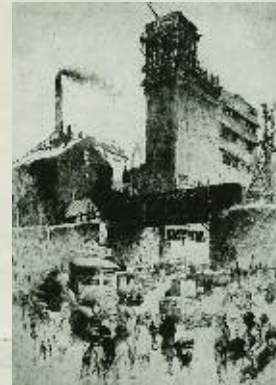
Het hart van Vorst

Stedenbouwkundige ontwikkeling van een wijk

Eind 18de eeuw, zicht op het nog zeer landelijke Vorst, met de abdijkerk die de kleine Sint-Denijskerk domineert. Talrijke bomen, waarschijnlijk populieren en wilgen – twee waterminnende soorten – wijzen op de aanwezigheid van vijvers en moerassige gronden.

H. Van Wel, *Zicht op Vorst*. Gequarelleerde pentekening, ca 1695. Uittreksel uit het boekje met 46 zichten van steden en landschappen van de Nederlanden.

De oude dorpskern van Vorst ligt geklemd tussen twee spoorlijnen, de ene in het oosten, de andere in het westen. Een reeks sociale appartementen vormt de grens in het zuiden. Het centrum wordt verfraaid door de overblijfselen van de voormalige abdij, door de oude Sint-Denijskerk en door de art-deco- parel die het gemeentehuis is. Alvorens nader in te gaan op deze belangrijke gebouwen, bekijken we eerst even het dorp van vroeger aan de hand van oude kaarten en foto's. Hoe zag het er oorspronkelijk uit? Hoe is het geëvolueerd tussen de kloosterzusters van het Ancien Régime en de industrialisering van de 20ste eeuw? Een kort sporenonderzoek.



Vorst in het begin van de 19de eeuw door A. Boens. De abdijkerk is verdwenen en het dorp is iets gegroeid. Dit landelijke karakter zal tot laat in de 19de eeuw bewaard blijven, waardoor de Brusselse bevolking op zondag graag in Vorst kwam wandelen.

In het interbellum ontwikkelt Vorst zich tot een van de meest geïndustrialiseerde gemeenten van de Brusselse agglomeratie. Dit komt treffend tot uiting op deze ets van Kurt Peiser, *Au faubourg industriel*.





Plan van landmeter Everaert, 1790, verzameling Gemeentehuis van Vorst.

HET EINDE VAN EEN WERELD

Hoewel ze vandaag grotendeels uit het Brusselse stadsbeeld verdwenen is, heeft de Zenne (F) eeuwenlang een cruciale rol gespeeld voor Brussel en de omliggende dorpen. Voor Vorst was de rivier zowel een zegen door de vruchtbare slibgrond die ze aanvoerde als een kwelduivel door haar plotse en felle niveaustijgingen. De Zenne, die het Brussels gewest van west naar oost doorkruist, kenmerkt zich door asymmetrische flanken. De linkeroever heeft een zacht hellend profiel terwijl de rechteroever, waarop Vorst ligt, veel steiler is. Het hoogteverschil tussen de huidige Hoogte 100 (E) en de Sint-Denijskerk (A), die in vogelvlucht door nauwelijks 1,5 km worden gescheiden, bedraagt bijna 80 meter. Hoewel belangrijk voor de configuratie van de gemeente, is de Zenne, die over een kleine kilometer de grens met Anderlecht vormt, er niet uitgesproken aanwezig. Haar bijrivier, de Geleytsbeek (C) is eveneens bepalend geweest voor het vroegere uitzicht van de gemeente. Het is langs de oevers van deze beek dat het oude dorp van Vorst (A) ontstaan is, waarschijnlijk in de 11de eeuw. Vanaf de 12de eeuw werden langs het water verschillende molens met schepraders gebouwd. De

kleine waterloop, die ontsprong op de Diesdelle in Ukkel en in de loop van de eeuwen grotendeels gekanaliseerd werd, voedde een hele reeks aangelegde vijvers alvorens in de Zenne uit te monden ter hoogte van de huidige Gerijstraat. Deze twee rivieren hebben een alluviale vlakte doen ontstaan met leem, zand en turf, die uitstekend geschikt was voor de landbouw. De zandrijge grond in het hoger gelegen gedeelte van de gemeente daarentegen, die zich weinig leende voor de traditionele teelten, bleef lange tijd bebost.

De namen op dit plan tonen aan dat een groot gedeelte van de gronden van Vorst eigendom waren van de abdij (B) die in het begin van de 12de eeuw werd opgericht. Deze abdij vormde samen met het dorp, dat op het einde van het Ancien Régime minder dan duizend zielen telde, een heerlijke, economische, religieuze en juridische eenheid tot aan haar opheffing en gedeeltelijke verwoesting tijdens de Franse Revolutie.

Een weg langs de Geleytsbeek, met de naam *stræt op de beek* of Neerstale Steenweg, doorkruiste het oude Vorst dat het uitzicht had van een traditioneel straatdorp. Deze oude weg, die door het gehucht Neerstalle liep (vandaar zijn naam), verbond Ukkel met Vorst. Vanaf de oude Sint-Denijskerk, de parochiekerk van de kleine dorpsgemeenschap, kreeg ze de naam Oude Vorstweg en liep tot in Brussel via de Hallepoort. Vele van de wegen die op het plan voorkomen zijn vandaag nog herkenbaar in het stratennet van Vorst.



De Zenne in Vorst, een ets van Lebrun en Liedel, naar een tekening van Bulens.

De Sint-Denijsfontein wordt gevoed door een bron, niet ver van het station Vorst-Oost gelegen, waarvan het water sinds de middeleeuwen wordt opgevangen. In zijn huidige vorm zou de fontein, waarvan het bestaan sinds 1500 gedocumenteerd is, van het einde van de 17de eeuw dateren. De inwoners van Vorst gingen vroeger aan deze openbare bron water halen of de was doen.

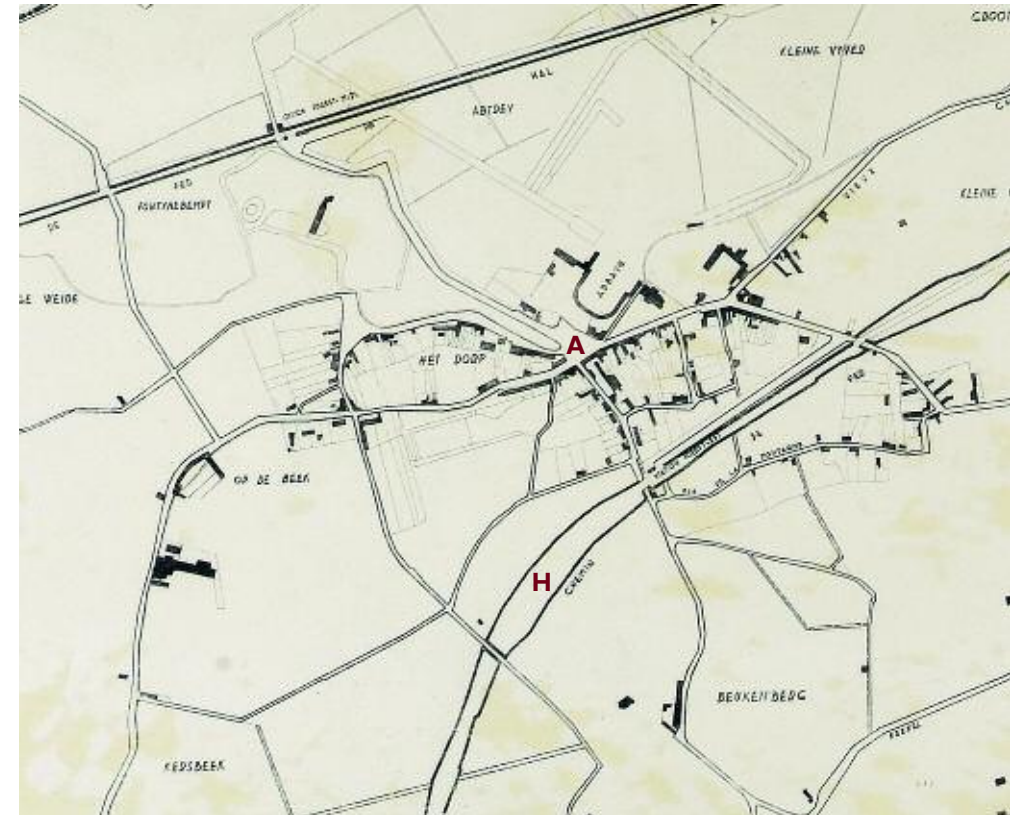




Plan Popp, omstreeks 1860.

OP WEG NAAR DE INDUSTRIALISERING

Tijdens de 19de eeuw behield Vorst (A) grotendeels zijn landelijk karakter, hoewel het dorp geleidelijk in omvang toenam en omstreeks 1860 ongeveer 2.000 inwoners telde. Een gebeurtenis met verstrekkende gevolgen, voor de toekomst van de gemeente, was de aanleg van een spoorweg in het westen die niet alleen door een heleboel weiden liep maar vooral het westelijke gedeelte van het ommuurde domein van de vroegere abdij (B) doorkliefde. Deze lijn die het Brusselse Zuidstation met Tubeke verbond, werd in 1840 – als een der eerste op het Europese continent! – aangelegd en vanaf 1857 verlengd tot in Quévy aan de Franse grens. Later zou hieruit de lijn Brussel-Parijs ontstaan. In 1851 werd het station Vorst-Zuid in gebruik genomen. De spoorlijn kreeg mettertijd op het grondgebied van Vorst diverse aftakkingen naar de loskaaien van de vele bedrijven en fabrieken die langs het spoor werden gebouwd.



Plan van Vorst, 1875.

IN DE TANG VAN DE SPOORWEG

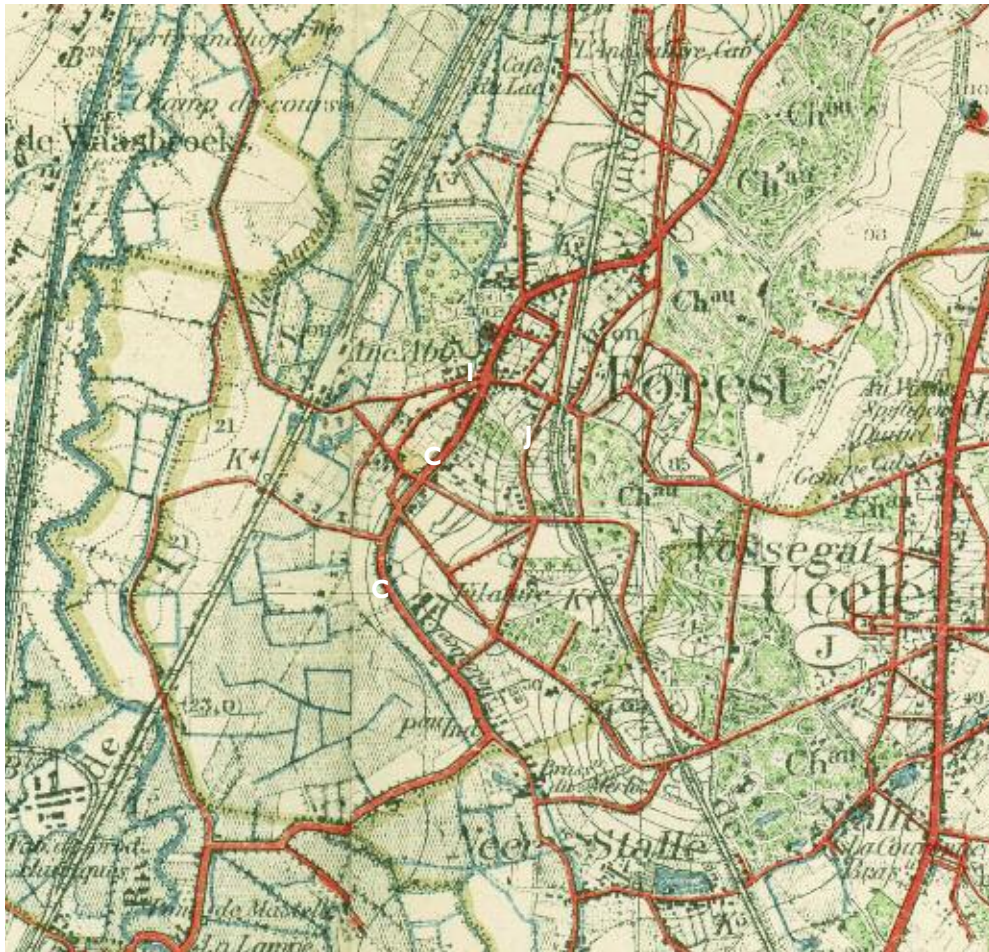
In 1873-1874 onderging het hart van de gemeente (A) een nieuwe en ingrijpende wijziging. Een tweede spoorlijn, die Brussel-Zuid verbond met Luttre (H), via Ukkel Kalevoet, omsloot de dorpskern nu in het oosten. In dezelfde jaren werd op deze lijn ook de halte Vorst-Oost geopend. Ook al bleven diverse viaducten de verbinding met de rest van de gemeente in stand houden, toch kwam de verdere ontwikkeling van het oude dorp hierdoor onder druk te staan.

OMSTREEKS 1900, HET PLATTELAND WORDT STAD

Vanaf 1880 nam de bevolkingsdruk in Vorst zeer sterk toe. Tussen 1900 en 1910 steeg het inwoneraantal van minder dan 10.000 naar meer dan 24.000, wat een nooit geziene verstedelijking met zich meebracht. Vanaf de eerste jaren van de 20ste eeuw werden tot dan toe braakliggende terreinen



Het kleine station van Vorst-Oost werd gebouwd in de jaren 1870 en bediende toen 3.500 Vorstenaars, voor het merendeel inwoners van het oude dorp.



Kaart van het Militair Geografisch Instituut, 1903.

opgekocht door vastgoedmaatschappijen om er residentiële wijken te bouwen: de Villawijk, Berkendael, enz. De industrialisering beperkte zich overigens tot de zones die in het verlengde lagen van het lage gedeelte van Sint-Gillis. Deze dicht bebouwde wijken werden overzichtelijk gemaakt door het rasterpatroon van de straten die eveneens in het begin van de 20ste eeuw werden aangelegd en waarlangs talrijke ondernemingen en industrieën van allerlei grootte lagen.

De Neerstalse Steenweg (C), in het hart van de gemeente, werd verhoogd en geplaveid in 1878, maar haar kronkelend verloop, de uiteenlopende bebouwing en de relatief smalle breedte verraden nog de middeleeuwse oorsprong van deze weg. In 1890 werd de Dries (I), de grote gemeenteweide waar iedere



De Geleytsbeek verdween pas helemaal op het einde van de 19de eeuw uit het dorp. Dit zicht toont de Neerstalse Steenweg zoals hij eruitzag vóór de overvelving van de beek. Bruggen in hout of baksteen verbonden de steenweg met de huizen.

inwoner in het Ancien Régime het recht had om zijn vee te weiden, omgevormd tot openbaar plein, met de naam Sint-Denijsplein. Het niveau ervan werd met bijna 1,80 m opgehoogd, wat vandaag nog merkbaar is aan de ingang van de abdij die lager ligt dan het plein. De Geleytsbeek (C) werd geleidelijk over haar hele loop op het grondgebied van Vorst overwelfd en omgevormd tot openbaar riool. De Kersbeeklaan (J), waarvan de naam verwijst naar een beek die ontsprong aan het Vossegat (nabij het huidige station Ukkel-Stalle) en bij uitbreiding naar het bos waar deze beek door liep, werd aangelegd en omzoomd met mooie burgerwoningen, tussen neoclassicisme en eclecticisme in. Ondanks deze veranderingen en de snelle groei van een nieuwe bevolking op het grondgebied van de gemeente bleef het hart van Vorst landelijke trekjes vertonen. De tuinbouw, met de nabije hoofdstad als natuurlijke afzetmarkt, verdrong de graanteelt die vroeger de overhand had.



Een rij huizen in eclectische stijl met voortuintjes aan de Kersbeeklaan, daterend uit de jaren 1890-1900. Er tegenover liggen vrijstaande of gekoppelde villa's die deze laan een schilderachtig karakter verlenen typisch voor de Belle Époque.



Het Sint-Denijsplein gezien vanaf de Brusselse Steenweg, omstreeks 1900.



Plan van 1942.



Tussen de Fléronlaan en de Generaal Dumonceaulaan ligt een wirwar van straatjes van de Kersbeektuinwijk, aangelegd in de jaren 1920.

HET INTERBELLUM

In 1940 overschreed Vorst het getal van 45.000 inwoners. Onder impuls van burgemeester Omer Denis werd het domein van de vroegere abdij (B), die onder de Franse Revolutie was verwoest, omgevormd tot openbaar park. In 1922 werd hier een monument voor de slachtoffers van de Eerste Wereldoorlog onthuld, vervaardigd door Victor Rousseau naar de plannen van architect Joseph Van Neck. Enkele jaren later ontwierp architect Jean-Baptiste Dewin een nieuw gemeentehuis (K) aan de rand van dit park. In het zuidwesten van het oude dorp bleven nog hele terreinen onbebouwd hoewel een nieuw stratennet er reeds voorzien was. In het zog van de sterke industrialisering die de gemeente op het einde van de 19de eeuw kenmerkte, werden heel wat arbeiderswoningen gebouwd. Het omvangrijke project van de Kersbeektuinwijk (L) kwam er op initiatief van de Foyer forestois tussen 1923 en 1927. De wedstrijd die hiervoor werd uitgeschreven werd gewonnen door architect Henri Van Montfort. Twee derde van de gebouwen was bestemd voor arbeiders, de rest voor burgerij en bedienden. Deze tuinwijk valt niet zozeer op door haar architecturale kwaliteiten als wel door haar opmerkelijke inplanting. Kleine appartementsgebouwen en eengezinswoningen liggen verscholen in het groen en worden met elkaar verbonden door kleine voetgangersstraten waarin het aangenaam wandelen is.

LAATSTE DECENNIA

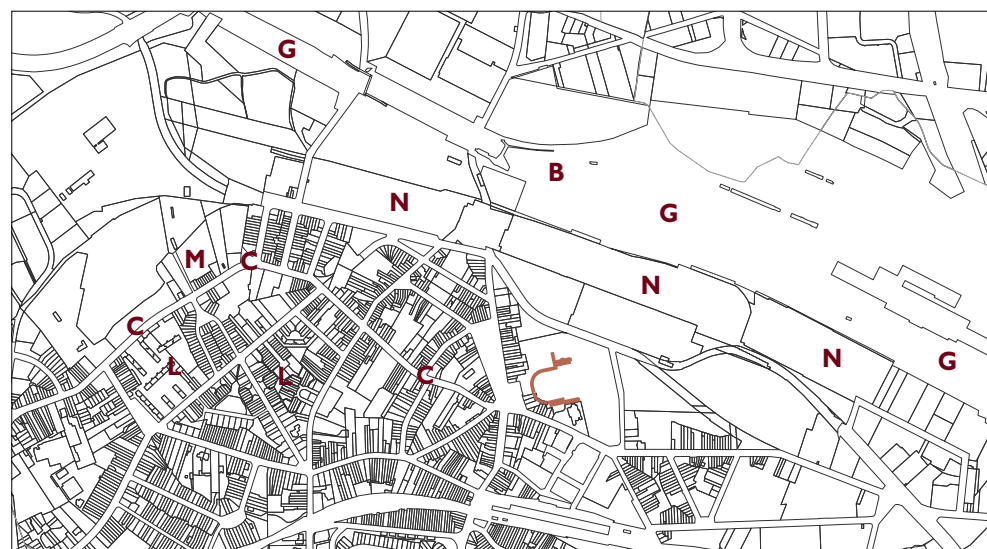
In de oude dorpskom zijn bijna alle terreinen volgebouwd. Enkele moestuintjes (M) op korte afstand van de Neerstalse Steenweg (C), die op miraculeuze wijze aan de bouwwoede ontsnapt zijn, getuigen nog van de traditionele groenteteelt. Gelegen op de vroegere bezittingen van de abdij profiteren ze van de vruchtbare alluviale bodem die van nature in de vallei van de Geleytsbeek (C) aanwezig is.

De Kersbeektuinwijk (L) is in een tweede bouwfase tussen 1950 en 1963 uitgebreid met kleine appartementsgebouwen rond de squares Madelon, Toinon, Lison en Manon en langs de Neerstalse Steenweg. Tijdens een derde bouw-fase in 1976 zijn appartementsgebouwen van acht bouwlagen opgetrokken in de Glasblazerijlaan. In de jaren 1960 zijn de fabrieken van Volkswagen (N) – recent omgedoopt tot Audi Brussels – zich in Vorst komen vestigen langs de Tweede Britse Legerlaan. Deze laan was reeds in 1923 gepland maar werd pas na de Tweede Wereldoorlog gerealiseerd. Deze autoassemblagefabrieken beslaan een vijftigtal hectaren en vormen een echte moderne vestingmuur van meer dan 1,5 km lang. De vroegere gronden van de abdij (B) in de richting van Drogenbos zijn veranderd in een landschap dat volledig uit industrie en bedrij-venparken bestaat. De westelijke ringweg rond Brussel en de spoorlijn naar Parijs (G), die onlangs nog werd verbreed voor de bouw van een vormingsstation en de hogesnelheidslijn, vormen een niet te overschrijden barrière met Vlaams-Brabant.



In de Katangastraat en langs de Neerstalse Steenweg liggen nog enkele moestuinen als stille getuigen van de tijd toen Vorst een dorp van groentetelers was.

Plan Urbis, 2003.



De Sint-Denijskerk

Eeuwen van vurig geloof



De Sint-Denijskerk. Triptiek van Lieven Herremans.

In het Brussels gewest hebben maar weinig parochiekerken hun oorspronkelijke karakter door de eeuwen heen bewaard. Sint-Gillis, Sint-Servaas in Schaarbeek, Heilig Kruis in Elsene, Onze-Lieve-Vrouw in Laken, Sint-Jan-de-Doper in Molenbeek: al deze kerken zijn in de 19de of 20ste eeuw gesloopt en herbouwd in overeenstemming met de tijdgeest en de toenmalige expansie van de gemeentes. Ook de Sint-Denijskerk in Vorst werd in de loop der eeuwen diverse keren ingrijpend verbouwd, gerenoveerd en uitgebreid volgens de smaak van elke periode. Nog in 1925-1926 vond een laatste zware 'restauratie' plaats. En toch heeft de kerk haar voorouderlijk, bijna landelijk uitzicht bewaard, dat vandaag verrassend aandoet. De kunstwerken die ze bevat, waaronder sommige van grote artistieke waarde, dompelen ons onder in het vurig geloof van de pelgrims en de volksdevotie van ver-gane tijden.

Het gebouw heeft van bij zijn ontstaan dienst gedaan als parochiekerk en is dus niet te verwarren met de abdijkerk van de voormalige abdij van Vorst, die verwoest werd tijdens de Franse Revolutie. De Sint-Denijskerk, buiten de kloostermuren gelegen op slechts enkele meter afstand van de abdijkerk, had de naam van *buyte kercke*, in tegenstelling tot de *binne kercke* van de kloosterzusters. De Sint-Denijskerk is in haar huidige gedaante niet zo duidelijk onder één architecturale noemer te plaatsen. Het is echter boeiend om haar bouwgeschiedenis te ontrafelen waarop haast elke eeuw zijn stempel heeft nagelaten. Het begint al met de plaats van de ingang die zich vreemd genoeg in de zuidelijke zijgevel bevindt. Er is nooit een ingang geweest aan de westkant, in de voet van de toren, die trouwens versperd wordt door de 18de-eeuwse priorij. Bovendien liep vroeger de Geleytsbeek tussen de priorij en de toren, waardoor elke uitbreiding van de kerk aan die kant uitgesloten was. De loop van de beek werd verlegd tijdens de verbouwingen van de abdij in de 18de eeuw en overwelfd aan het begin van de 20ste eeuw. Het is ook moeilijk om van buiten onmiddellijk te zien waar het koor van de kerk ligt omdat er precies een dubbel koor is, met de Sint-Alenakapel en het eigenlijke, kleinere koor ernaast.



Waarom Sint-Denijs! De legende van deze heilige is vrij duister en haalt twee verschillende personages door elkaar zoals in de middeleeuwen wel vaker voorkomt. Een Vorstse legende, die chronologisch weinig waarschijnlijk is, verhaalt dat Sint-Amandus, de missionaris van Vlaanderen, in de 7de eeuw dit gebedshuis eigenhandig zou hebben gewijd aan Dionysios de Areopagiet. Dionysios, die lid was van de Areopagus van Athene, zou bekeerd zijn door Sint-Paulus en werd daarna in

95 levend verbrand. Een andere Dionysius zou in de 3de eeuw bisschop van Parijs geweest zijn en werd onthoofd op bevel van keizer Domitianus. De vermenging van beide verhalen leidde tot de legende dat de Areopagiet Dionysios naar Gallië getrokken zou zijn waar hij onthoofd werd. In de kerk vindt men enkele voorstellingen van de heilige hoofddrager. Een ervan, uit de 15de eeuw, bevindt zich op de gewelfsluitsteen in de Sint-Alenakapel.

DRIE HEILIGDOMMEN OP DEZELFDE PLAATS

Het primitieve dorp van Vorst ontstond in de 11de eeuw in het dal van de Gelelytsbeek. Haast onmiddellijk werd er een eerste gebedshuis opgetrokken, de voorloper van de huidige Sint-Alenakapel. Daarrond lag een kerkhof en naast het koor werd een heilige boom geplant, een notelaar, die verwees naar de legende van de heilige. In het begin van de 12de eeuw, op korte afstand daarvan, waar nu het speelplein ligt, stelde een particulier een stenen woning voor de liturgie ter beschikking van de parochianen. Dit gebouw werd gewijd aan Sint-Denijs. Met de vestiging van de abdij omstreeks 1105 moesten de dorpsbewoners deze kerk delen met de zusters. Deze situatie was zeer moeilijk leefbaar omdat de regel van Sint-Benedictus voorschreef dat de zusters zich met een muur moesten afzonderen van de buitenwereld.

Vanaf het tweede kwart van de 12de eeuw begonnen de parochianen daarom met de bouw van een eigen kerk die aan Sint-Denijs gewijd bleef. De zusters behielden het eerste gebedshuis als abdijskerk. De nieuwe parochiekerk, gelegen tussen de primitieve Sint-Alenakapel en de abdijskerk, was de eerste, romaanse versie van de kerk die we vandaag kennen. In de tweede helft van de 12de eeuw werd de Sint-Alenakapel, waarschijnlijk in een grotere vorm, tegen het koor van de nieuwe kerk herbouwd.

DE SINT-ALENAKAPEL

De aan de heilige Alena gewijde kapel in het zuidelijk gedeelte van het koor is het oudste gedeelte van de Sint-Denijskerk. Het is een ontroerende plaats die laat zien hoe de heilige door de eeuwen heen vereerd werd. De kapel bestaat uit twee achter elkaar liggende delen.

Het voorste en oudste deel vormt in feite het allereerste gebedshuis van Vorst, waarschijnlijk gebouwd in de 11de eeuw en herbouwd in de 12de eeuw. Deze rechthoekige gebedsplaats opent aan de oostzijde, met een grote bewaard gebleven boog, naar een apsis. De kapel was overdekt met een eenvoudig houten plafond. Van de oorspronkelijke romaanse bouwstijl zijn enkele sporen bewaard gebleven, meer bepaald de rondbogige vensteropeningen, die typerend zijn voor de architectuur uit deze periode. Hoe miniem ook, het gaat om belangrijke sporen want romaanse overblijfselen in Brussel zijn zeldzaam.

Het tweede deel van de kapel, dat het koor vormt, gaat terug tot het laatste kwart van de 15de eeuw. Ze is opgetrokken op de plaats van de romaanse apsis. Dit ruime koor heeft het typische gewelf uit de late gotiek, met de kenmerkende verbindingsribben. Het wordt verfraaid door een mooi altaar in barokstijl uit de tweede helft van de 17de eeuw, vervaardigd uit hout met



In de westelijke muur van de kapel is een oud romaans rondboogvenster bewaard.



De Sint-Alenakapel in de richting van het koor.



Grafsteen van Sint-Alena.

marmereimitatie, en door 18de-eeuwse lambriseringen waarin taferelen uit het leven van Sint-Alena verwerkt zijn. Het pronkstuk van de kapel is echter het grafmonument van de heilige dat sinds eeuwen het middelpunt is van haar verering. Op een reeks opengewerkte boogjes in witte steen ligt een dekplaat in zwarte Doornikse steen. De plaat beeldt een kloosterzuster af die een getijdenboek vasthoudt. Een latere en vrij onhandig aangebrachte inscriptie "scta helena" (Alena is afgeleid van Helena) identificeert de voorstelling. Alena werd in 1193 heilig verklaard. De huidige grafsteen werd destijds ongetwijfeld gerecupereerd van het graf van een kloosterzuster uit de 12de eeuw en met andere elementen samengevoegd tot een grafmonument dat bedevaarders moest aanlokken.



Halfzuiltje waarop vroeger de gewelfribben van het koor rustten.

Kapiteel uit de 13de eeuw.



13DE EEUW, BLOEITIJD VAN DE GOTIEK

Maar keren we terug naar de eigenlijke kerk. Op het einde van de 13de eeuw werd de kleine romaanse Sint-Denijskerk vervangen door een groter gebouw in gotische stijl dat in grote trekken de kerk is die we vandaag kennen. Voor de bouw werd witte zandsteen gebruikt, waarschijnlijk uit de nabijgelegen steengroeven van Dilbeek. Er werd begonnen met het koor dat uit drie muurvakken bestaat met daarin spitsboogramen die typisch zijn voor de eerste fase van de gotiek in onze gewesten. In een van de muurvakken van het koor is een nis bewaard onder een mijterboog. Daarin bevond zich een zogenaamde credens-tafel waarop de priester de benodigdheden voor de mis kon neerzetten. Deze nis, een veertigtal centimeter boven het huidige vloerniveau gelegen, toont aan dat de vloer van de kerk sindsdien flink verhoogd is.



Credens-tafeltje.

In dezelfde periode werd het koor door een brede muuropening met spitsboog verbonden met de Sint-Alenakapel. In het verlengde van het koor werd een schip met drie traveeën gebouwd, afgebakend door massieve zuilen met achthoekig grondvlak en bladkapitelen versierd met gestileerde nerven.

In deze eerste gotische fase werd het koor overwelfd. De gewelfbogen rustten op halfzuiltjes die nog aanwezig zijn maar geen functie meer hebben. Het schip werd overdekt met een vlak plafond dat zich direct boven de gewelfbogen bevond. Zijn oude puntgevel is nog altijd zichtbaar boven de boog die het schip scheidt van het koor en waar een meesterwerk van de romaanse beeldhouwkunst in België hangt: een kruis met de Triomferende Christus dat van het einde van de 12de eeuw dateert en vroeger het koor van de abdijkerk

verfraaide. Bij de verwoesting van die kerk is het overgebracht naar Sint-Denijs. Dit werk markeert de overgang tussen de romaanse kunstopvatting waarbij Christus, wiens smalle hoofd een kroon draagt, als koning-overwinnaar werd voorgesteld, en de gotiek waarin het fysieke lijden van Jezus werd benadrukt, met uitgestrekte armen en ingezakt lichaam. De uitvoering van dit beeld is merkwaardig door het skelet dat als het ware zichtbaar is onder de huid, de elegante uitlenging van het lichaam en het uitgeteerde gelaat.



Triomfkruis, eind 12de eeuw.

VERHOOGING EN TOEVOEGINGEN

In de 15de eeuw werd het schip, dat uit blinde muren bestond, verhoogd met bakstenen metselwerk waarin hoge ramen werden aangebracht. Het schip werd ook vergroot met een travee die als basis moest dienen voor een nog ontbrekende toren. Deze toren, veel lager dan degene die we vandaag kennen, stak nauwelijks boven de puntgevel van het schip uit. Hij werd met twee verdiepingen in baksteen verhoogd, waarschijnlijk in de 18de eeuw.

In de 16de eeuw vonden nieuwe verbouwingen plaats. Aan de zuidkant van het schip werd een nieuwe kapel gebouwd, gewijd aan Sint-Jozef. Er tegenover werd in 1542 aan de noordkant een andere kapel gebouwd, ditmaal gewijd

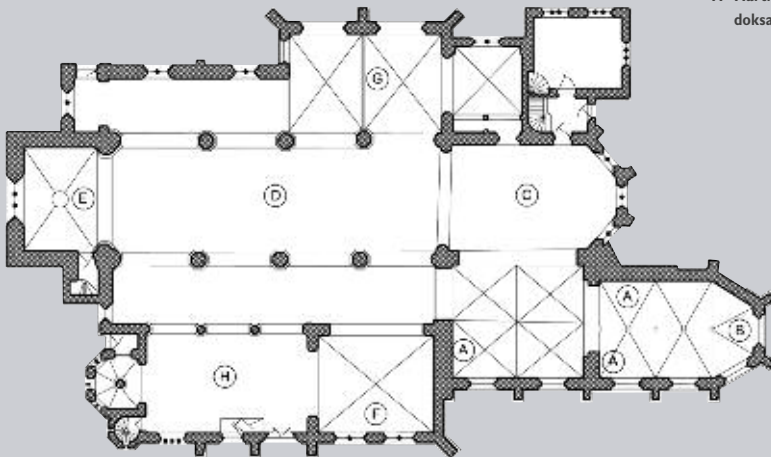


Binnenzicht van de kerk in de richting van het koor

- 1 Triomfboog (13de eeuw)
- 2 Triomfkruis (12de eeuw)
- 3 Natuurstenen puntgevel van het schip (13de eeuw)
- 4 Zuilen (13de eeuw)
- 5 Niveau van de hoge vensters (15de eeuw)
- 6 Koor (13de eeuw)
- 7 Met eikenhouten spanen bekleed tongewelf (1925-1926)
- 8 Halfzuiltjes waarop vroeger de gewelfribben rustten (13de eeuw)
- 9 Spitsboogvensters (13de eeuw), met gesplitst vensterkruis (1925-1926)

Plattegrond van de Sint-Denijskerk

- A Romaans gedeelte van de Sint-Alenakapel (12de eeuw)
- B Gotisch koor van de Sint-Alenakapel (eind 15de eeuw)
- C Koor (13de eeuw)
- D Schip
- E Travee onder de klokkentoren (15de eeuw)
- F Sint-Jozefkapel (16de eeuw)
- G Onze-Lieve-Vrouwkapel (16de eeuw)
- H Narthex (portaal) met overwelfend doksaal (1925-1926)



aan Onze-Lieve-Vrouw. Nog aan de zuidkant, palend aan de Sint-Jozefkapel werd omstreeks 1550 het *Geesthuis* aangebouwd, dat vandaag niet meer bestaat. Het was een huis met puntgevel dat via de begane grond toegang gaf tot de kerk. Op de verdieping bevond zich een opslagplaats voor hout en graan. Deze aanbouwen versperden een groot deel van de hoge ramen van het schip. Bij de restauratie van 1925-1926, die hieronder aan bod komt, zijn ze ingrijpend gewijzigd. In 1820 ten slotte kregen het koor en het schip een nieuw gewelf in pleisterkalk, dat in 1925-1926 eveneens werd verwijderd.

Tijdens de Franse Revolutie werden de imposante abdijkerk en de meeste abdijgebouwen als gehate symbolen van het Ancien Régime ontmanteld. De Sint-Denijskerk bleef gelukkig buiten schot. Een aantal kunstwerken van de abdij werd zelfs overgebracht naar de parochiekerk. Dat was het geval voor het reeds vermelde triomfkruis maar ook voor het prachtige en intrigerende veelluik van Sint-Anna en de Kindertijd van Christus, vervaardigd in een Brussels atelier in het midden van de 16de eeuw. Het is een opmerkelijk werk zowel door zijn goede bewaringstoestand als door de virtuoze uitvoering van Vlaamse makelij en de veelheid aan afgebeelde gebeurtenissen. Toch is dit indrukwekkende werk onvolledig; het centrale gedeelte, dat waarschijnlijk als gebeeldhouwd retabel was uitgewerkt en waarvan we het onderwerp niet kennen ontbreekt. Wat overblijft, is het dubbele paar luiken die aan voor- en achterzijde beschilderd zijn. In gesloten toestand stellen de luiken het interieur van Nazareth voor. Geopend tonen ze de Boodschap aan Maria, de Geboorte van Christus en de Aanbedding der Wijzen. Het Visioen van Elias en de Heilige Familie vervolledigen deze scènes.



Veelluik van Sint-Anna en de Kindertijd van Christus. Luiken in geopende en gesloten toestand.

RESTAURATIE DOOR CHRISTIAAN VERAART

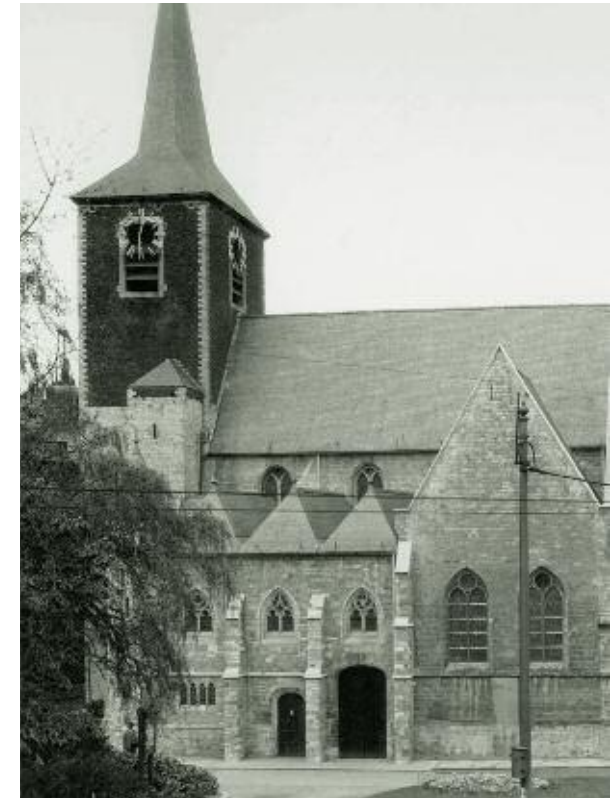
Vanaf 1895 werden plannen gemaakt om de kerk, die sterk vervallen was geraakt, grondig te restaureren. De Koninklijke Commissie voor Monumenten en Landschappen kreeg hiertoe verschillende voorstellen en gaf de opdracht ten slotte aan Christiaan Veraart. Deze architect, geboren in 1872 en opgeleid aan de École d'Architecture Saint-Luc, heeft verschillende restauraties op zijn naam, die vandaag soms als gewaagd bestempeld worden. Hij specialiseerde zich in de restauratie van oude kerken, onder meer de collegiale van Dinant, door brand verwoest in 1914, waaraan hij steunberen, topgevel en een peervormige torenspits toevoegde, of de Sint-Lambertuskerk in Woluwe die hij in 1938 vergrootte. Als groot bewonderaar van de middeleeuwse bouwstijlen ontwierp Veraart ook meerdere gebouwen in 'neo'-stijl: neogotiek voor de Sint-Remigiuskerk in Molenbeek (1907) en het huidige Lutgardiscollege in Oudergem (1911), neo-romaans voor de Sint-Jozefkerk in Olen (1923-1925). Bedreven in zware restauraties waarbij hij het verleden graag naar zijn hand zette, leidde Veraart de restauratiecampagne van de Sint-Denijskerk op de hem eigen voortvarende manier. Hij aarzelde daarbij niet om delen van de oude kerk af te breken en te herbouwen. Om te beginnen liet hij het pleisteren tongewelf uit 1820 afbreken en vervangen door het huidige gewelf met dakspanen, dat hij reconstrueerde op basis van de resterende sporen in het dakgebinte. Hierdoor kwamen de acht ramen van het schip uit de 15de eeuw weer te voorschijn, die waren weggestopt door de opeenvolgende aanbouwingen in de 16de eeuw en meer bepaald door het *Geesthuis*. Veraart besloot de puntgevel van deze oude woning te vervangen door drie kleine schilddaken. Op de benedenverdieping van het *Geesthuis* bouwde hij een soort narthex (portaal), door twee zuilen verbonden met de zuidelijke zijbeuk. Dit lage portaal werd overwelfd door een doksaal met orgel, bereikbaar langs een korte trap in een hoektoren. Langs deze kant werd ook een doopkapel gebouwd. De noordelijke zijbeuk, die in de 17de eeuw verhoogd was, werd opnieuw verlaagd. Onder de toren werd het doksaal afgebroken en het gewelf hersteld. De architect besloot ook om sommige ramen op te vullen. Aan de noordkant liet hij de sacristie herbouwen en de Onze-Lieve-Vrouwekapel met een travee vergroten. De restauratie van Veraart is typerend voor een periode waarin restauratie vaak gelijkstond met een volledige verbouwing. Zijn voorname verdienste is dat hij opnieuw het licht heeft binnengelaten in de kerk en de kerk en het gebouw in overeenstemming gebracht met de katholieke gebruiken van die tijd. De Sint-Denijskerk werd als een der eerste gebouwen in het Brussels Gewest beschermd als historisch monument. Dat gebeurde bij koninklijk besluit van 21 december 1936, in toepassing van de wet van 7 augustus 1931.



Het zeer donkere interieur vóór de restauratie van 1925-1926, met het pleisteren tongewelf uit 1820.



De zuidkant van de kerk vóór de restauratie. Het *Geesthuis* heeft dezelfde puntgevelstructuur als de aanpalende Sint-Jozefkapel en verduistert de hoge vensters van het schip.



Bij de restauratie van 1925-1926 wordt het dak van het *Geesthuis* verlaagd in drie schilddaken. De opgevulde vensteropeningen worden vrijgemaakt en de ingang van de kerk wordt langs deze kant ingericht.



De noordelijke zijbeuk tijdens de restauratie van 1925-1926.



De noordelijke zijbeuk vandaag.

SINT-ALENA VAN MYTHE NAAR VERERING

DUISTERE OORSPRONG

De verering van Sint-Alena vindt zijn oorsprong in het middel-eeuwse volksgeloof maar de precieze aanleiding ervoor is niet bekend. Waarschijnlijk gaat deze devotie terug op de spontane verering van een graf dat aan de heilige werd toegeschreven. Het ongeletterde en weinig geëvangeliëerde volk uit de middeleeuwen had behoefte aan tastbare objecten waarmee het zijn geloof in het bovennatuurlijke kon vereenzelvigen. Het geloof werd gestimuleerd door zaken die men kon zien en aanraken. De Kerk ontwikkelde in de loop van haar geschiedenis een beleid om deze praktijken in de gewenste banen te leiden. In 1193 gebeurde dit met de heiligverklaring van Sint-Alena. Haar stoffelijke resten werden hierbij officieel tot de rang van relik verheven. Korte tijd nadien werd het leven van de heilige te boek gesteld volgens een vrij vast schema waarin een Keltisch substraat herkenbaar is. Of het nu gaat om Sint-Dymfna in Geel, Sint-Goedele in Brussel, Sint-Aldegondis in Maubeuge of Sint-Wivina in Groot-Bijgaarden, altijd keren dezelfde elementen terug: de adellijke afkomst van de jonge vrouw, het vaderlijke verzet tegen haar bekering, de gang door het woud om de mis bij te wonen en de marteldood bevolen door de vader. Het was een middel om een parochiegemeenschap te verenigen rond gekende motieven, maar ook om bedevaarders aan te trekken. Het levensverhaal van Sint-Alena werd herhaaldelijk gekopieerd, wat wijst op de populariteit van haar verering in de streek. Omstreeks 1518 werd het leven van Alena vertaald in de volkstal en gedrukt op de persen van Thomas van der Noot in Brussel.



De verering van Sint-Alena heeft de tijd getrotseerd. Tot voor een vijftig jaar gingen mensen naar haar graf in Vorst om er genezing af te smeken voor hun tandpijn (natuurlijk vanwege de relik van de onderkaak). Ook in Dilbeek werd de heilige vereerd en aangeroepen tegen oogkwalen. Deze foto van 24 juni 1923 toont de processie in de straten van Vorst ter ere van de martelares, waarbij haar leven werd nagespeeld.



Reliekhouder met onderkaak, 15de eeuw.
Reliekhouder met arm, 14de eeuw.
Reliekkoffertje, 1644.

MAN OF VROUW!

De relieken van Sint-Alena zijn nog altijd aanwezig in de kapel. Twee tot de verbeelding sprekende reliekhouders in goud en zilver, met ingelegde edelstenen, bevatten de beenderen van de bovenarm die haar zou zijn afgerukt, evenals haar onderkaak. Ze dateren respectievelijk uit de 14de en 15de eeuw. Een koffertje uit 1644 bevat nog enkele andere beenderen van Alena. Deze relieken zijn in 2006 geanalyseerd. Ze zouden allemaal toebehoren aan dezelfde persoon, 1,77 m groot en ongeveer 35 jaar oud, waarschijnlijk van het mannelijk geslacht. Koolstof 14-analyse dateert ze tussen de 8ste en de 10de eeuw.

ER WAS EENS...

Er was eens, in de 7de eeuw, een heidens leenheer met de naam Bevolt, die heerste over Dilbeek. Op een dag ontmoette hij een priester uit Vorst die hem sprak over het christelijke geloof, maar zonder hem te overtuigen. Thuisgekomen vertelde Bevolt zijn belevenissen aan Hildegarde, zijn echtgenote, en Alena, zijn dochter. De jonkvrouw was overweldigd door dit nieuwe geloof waarvan haar vader haar het bestaan had onthuld, en ondanks zijn formele verbod besloot ze zich in het geheim te bekeren. Iedere nacht trok ze door de dichte bossen van Dilbeek naar Vorst om er de mis bij te wonen. Op een dag was er niemand om de mis op te dragen, de priester lag op sterven. Alena beval de dienaar van de priester hem te zeggen te geloven in de goedertierenheid van zijn God. Prompt werd de priester door dit onwankelbare geloof genezen. Op een andere dag moest Alena in de brandende zon achter de kerk van Vorst



Dit olieverfschilderij op hout van het einde van de 15de eeuw en bewaard in de Sint-Alenakapel toont de voornaamste fases uit het leven en martelaarschap van de heilige. Een didactische manier om de bedevaarders de geschiedenis van de heilige te vertellen. Het lijkt bijna een stripverhaal.

wachten en ze betreurde dat er nergens schaduw was. Ze plantte daarop haar stok in de grond en deze begon op miraculeuze wijze te bloeien en verspreide zo de gewenste schaduw. Een van de dienaren van Bevolt vond de heimelijke tochten van de jonge vrouw verdacht. Hij vertelde dit aan haar vader die hem opdroeg haar te volgen. De dienaar keek verbaasd toe met welk gemak Alena de Zenne doorwaadde. Hij rapporteerde dit aan Bevolt die zijn soldaten woedend beval zijn dochter terug te halen om haar te straffen. Toen ze haar probeerden gevangen te nemen, rukten ze haar in hun ruwheid een arm af en lie-

ten haar lichaam levenloos achter. Een engel raapte het lichaamsdeel op en bracht het naar de kerk van Vorst. De priester slaagde erin het stoffelijk overschot van Alena terug te vinden en begroef het in de kerk. Het graf werd een plaats van mirakels. Het nieuws kwam een vazal van Bevolt ter ore, de blinde Omundus. Deze zweerde zich te bekeren als hij zijn gezichtsvermogen terugkreeg. Het mirakel geschiedde en Omundus bracht de ouders van Alena hiervan op de hoogte. Bevolt en Hildegarde bekeerden zich eveneens en lieten een kerk bouwen in Dilbeek.

De abdij

In de voetsporen van Edele Vrouwen

Zelfs na de amputatie van de grote abdijskerk en de meeste kloostergebouwen biedt de abdij van Vorst in haar huidige gedaante een buitengewoon getuigenis van een groot benedictijner complex in het Brussels gewest. Eigenaardig genoeg zijn alleen de gebouwen ontworpen door architect L. B. Dewez in de tweede helft van de 18de eeuw bewaard gebleven. Kroniek van een eeuwenlange geschiedenis.

TEGEN DE ACHTERGROND VAN DE KRUISTOCHTEN

Het ontstaan van de abdij van Vorst overstijgt het beperkte kader van de lokale geschiedenis. In de 11de eeuw was West-Europa in de ban van een tegelijk mystieke en oorlogszuchtige koorts die velen ertoe aanzette op kruistocht te trekken. De stichting van de abdij van Affligem in 1086 kadert in deze religieuze dynamiek. De abdij, die de regel van Benedictus volgde, kreeg in korte tijd een aanzienlijke uitstraling en zou aan de basis liggen van talrijke kloosterstichtingen. Een tiental jaar later koos een zekere Gilbertus van Aalst, die naar het Heilig Land wou trekken, deze abdij uit om zijn moeder Oda en zuster Lutgardis achter te laten. Hij stond aan de abt van Affligem, Fulgentius, een stuk grond af – een allodium – in Meerhem, om er een priorij voor vrouwen te stichten. Om onbekende redenen werd deze locatie ongeschikt geacht voor de vestiging van een vrouwenklooster en gaf men de voorkeur aan een plek in Vorst, aan de rand van de brede vallei van de Zenne, op de vruchtbare bodem bespoeld door de Geleytsbeek. Daar besloot Fulgentius omstreeks 1105 zijn kleine gemeenschap van religieuzen te vestigen op gronden afgestaan door de kastelein van Brussel. In die tijd was het dorp Vorst niet meer dan een verzameling hutten uit hout en leem verspreid langs de oevers van de kleine rivier. De priorij werd gebouwd op een terrein naast de aan Sint-Denijs gewijde parochiekerk en niet ver van een kleine kapel gewijd aan Sint-Alena. In een eerste periode waren dorpsbewoners en kloosterzusters verplicht hetzelfde gebedshuis te delen, wat voor een orde die in strikte afzondering leefde een moeilijke situatie was. Daarom begonnen de Vorstenaars in het tweede kwart van de 12de eeuw met de bouw van een parochiekerk buiten de kloos-

teromheining waarin de primitieve Sint-Alenakapel geïntegreerd werd. Dit was de zogenaamde *buyte kerke* in tegenstelling tot de *binne kerke*, die was voorbehouden voor de priorij. De kloosterzusters behielden hun oude kerk tot die in de 14de eeuw vervangen werd door een gebouw van grotere afmetingen.

RIJK EN VRIJ

In de eerste eeuw van haar stichting stond de priorij dus onder de hoede van de abt van Affligem, die er zijn gezag liet handhaven door een prior, een provoost en enkele monniken. Het was hij die de moeder-overste aanstelde, geestelijke leiding gaf aan de congregatie en de wereldlijke goederen beheerde. In 1238 slaagden de zusters erin zich van deze voogdij te bevrijden en in 1239 kozen ze hun eerste abdis, Petronella, dochter van de kastelein van Gent. Voortaan namen ze zelf het lot van hun priorij, nu abdij geworden, in handen, onder het waakzaam oog van de bisschop van Kamerijk, die de statuten van de gemeenschap vastlegde. Vanaf deze periode en gedurende haar hele bestaan zou de abdij handig rekruteren uit de beste aristocratische families en de hoge burgerij. Dankzij de vele bruidsschatten en schenkingen die de abdij hierdoor verwierf, kon zij een echt programma ontwikkelen voor de aankoop van gronden. Al snel stonden de zusters aan het hoofd van dertien *curtes* of grote boerderijen. Een daarvan, het *Veehof*, lag in de onmiddellijke nabijheid van de abdij, terwijl de andere zowel binnen als buiten het Brusselse gewest lagen. Er was er zelfs een in Zeeland, voorbij Antwerpen. Daarnaast lieten de



Chorografia sacra Brabantiae, door A. Sanderus, 1659. Ets van Jacob Neefs met een dieptezicht op de abdij vanuit het zuiden. De abdij lijkt op een kleine stad omringd door een muur. Links van het ingangsportaal staat het Veehof, de abdijshoeve. Aan de andere kant loopt de Geleytsbeek in open lucht, het water van de beek drijft het rad van de molen aan. De Sint-Denijskerk lijkt nietig in verhouding tot de grote abdijskerk ten noorden waarvan het eigenlijke klooster ligt.

zusters op de gronden die aan de abdij paalden grote drainerings- en kanalisatiewerken uitvoeren om zo veel mogelijk voordeel te halen uit hun ligging op de gronden die binnen het overstromingsgebied van de Zenne lagen.

EEN STAD IN HET DORP

Grote bouwwerkzaamheden volgden elkaar op. Vanaf het begin van de 13de eeuw bevestigen archieven het bestaan van verschillende kloostergebouwen: een kapittelzaal, een refectorium, een cellengebouw, een sacristie, een bibliotheek, een gastenverblijf en een infirmerie. Deze gebouwen, aangevuld door latere constructies zoals het kloostergebouw, zouden in de loop van de volgende eeuwen diverse wijzigingen ondergaan. De bouw van de abdijkerk werd aangevat tijdens de 14de eeuw, op de plaats waar vandaag het speelplein ligt. Deze grote kerk – de lengte wordt op meer dan 70 meter geraamd – werd pas in 1447 volledig voltooid. In tegenstelling tot de gebruikelijke bouwpraktijk van de benedictijner abdijen waarbij het kloostergebouw ten zuiden van de abdijkerk ligt om maximaal zonlicht te ontvangen, ligt ze hier ten noorden. De zuidelijke kant werd immers ingenomen door de parochiale Sint-Denijskerk. Naast de eigenlijke abdijgebouwen lagen er binnen de kloostermuren nog tal van andere constructies waardoor de abdij in haar eigen levensonderhoud kon voorzien en die haar het aanschijn gaven van een kleine stad: bakkerij, brouwerij, molen, kaarsenfabriek, maar ook een schuur, schaapskooi, paardenstal, varkensstal, kippenhokken, enz. Bovendien werd de abdij gedeeltelijk door vijvers omgeven die de zusters van vis voorzagen. Hoewel het dienen van God, voornamelijk door het gebed, de hoofdbezigheid van de zusters was, deden ze ook aan liefdadigheid door voedsel en gezondheidszorg

Zicht op de abdij van Vorst vanuit het zuidoosten. *Veduta* van Remigio Cantagallina, gewassen pentekening uit 1613. De Sint-Denijskerk op de achtergrond versterkt de majestueuze afmetingen van de abdijkerk die meer dan 70 m lang was. Deze gotische kerk had een basilicaal grondplan. De kruising van het schip en transept werd bekroond door een lantaarntoren. De bouw begon met het koor, waarschijnlijk tussen 1330 en 1350. In deze imposante ruimte stonden de koorstoelen van de zusters. Daarna volgde een breed schip met zijbeuken ondersteund door steunberen, een zeldzaamheid in onze streken. De abdijkerk was voltooid in 1447 maar werd meerdere malen verbouwd wegens oorlogsschade en onder invloed van nieuwe bouwstijlen.



te verstrekken aan de armen. Voor de materiële taken stond een hele schare huispersoneel in. De meeste van deze bedienden, zowel mannen als vrouwen, werden op jonge leeftijd gerekruteerd en woonden in de abdij.

WOELIGE EEUWEN

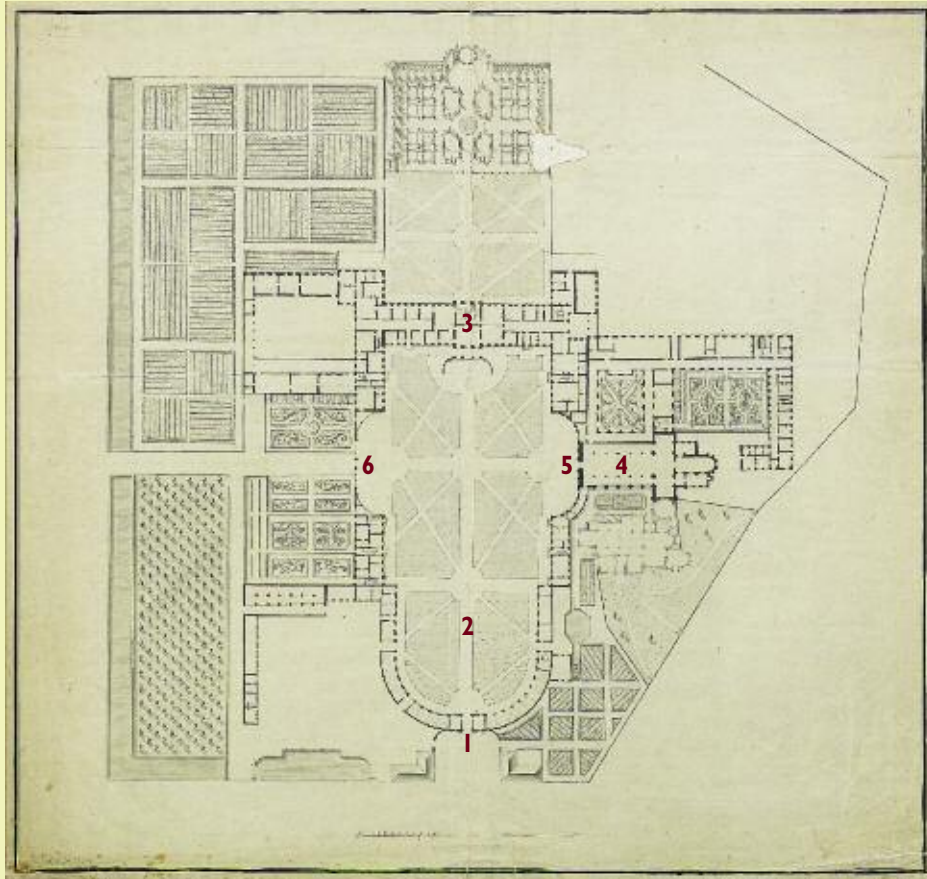
Hoe welvarend ook, toch ontsnapte de abdij van de Edele Vrouwen van Vorst niet aan het oorlogsgeweld dat onze gewesten zo vaak heeft getroffen. Op het einde van de 15de eeuw, in 1489-1490, raakte de abdij verwickeld in de oorlog tussen de Franse koning Karel VIII en Maximiliaan van Oostenrijk. De ellende van de oorlog ging vergezeld van epidemieën, zoals de pest. Na een periode van herwonnen vrede en voorspoed, braken vanaf 1566 opnieuw roerige tijden aan door de protestantse opstand tegen Spanje. De zusters moesten hun toevlucht nemen binnen de muren van Brussel, in de Marollenwijk, om te ontsnappen aan de plunderingen en brandschattingen van de soldatenbenden. In 1582 werd de abdij zelfs in brand gestoken. In 1589 konden de zusters naar hun abdij terugkeren en beginnen met de heropbouw. Een honderdtal jaar later, van 1684 tot 1689, richtten de conflicten met Frankrijk, onder Lodewijk XIV, nieuwe verwoestingen aan. Maar de abdij had niet alleen te lijden onder oorlogen en epidemies. In 1764 vatte een van de abdijgebouwen per ongeluk vuur. Hoewel de schade beperkt bleef, kwam dit incident als geroepen voor de architecturale ambities van abdis Marie-Josèphe-Victoire de Bousies de Rouveroy. Zij greep de gelegenheid aan om de abdij ingrijpend te herstructureren, naar het voorbeeld van andere grote abdijen in het land. De plannen en uitvoering werden toevertrouwd aan architect Dewez.

HET AMBITIEUZE PROJECT VAN ARCHITECT DEWEZ

Architect Laurent Benoît Dewez (1731-1812) heeft als geen ander zijn stempel gedrukt op de religieuze architectuur van ons land in de 18de eeuw. Afkomstig van Herve, reisde hij als jongeman naar Italië waar hij in Rome en Napels verbleef. Hij rondde zijn opleiding af in Londen bij Robert Adam, de grondlegger van het neoclassicisme in Engeland. Na zijn terugkeer in België in 1758 op vraag van de abt van Orval om het oude klooster te renoveren, maakte Dewez snel opgang als een van de meest getalenteerde bouwmeesters van zijn tijd. Hij genoot de bescherming van landvoogd Karel van Lotharingen en werd dienst vaste architect. Dewez maakte zijn specialiteit van de renovatie van grote kloosters en abdijen. In twintig jaar tijd, van 1760 tot 1780, datum waarop hij in ongenade viel, hertekende en herstructureerde hij



Detail van het timpaan van de grote ingangsportaal: “Carolus Alexander ord. Teut. Imp. Mag. Loth.dux. praef. Prim. Lap. Pos. Id. sept. MDCCLXIV” (Karel Alexander, grootmeester van de orde van het Duitse Keizerrijk, hertog van Lotharingen, gouverneur van de Nederlanden, legde de eerste steen op 12 september 1764).



Plan met het ontwerp van L. B. Dewez voor de nieuwe abdijgebouwen. De volmaakte symmetrie is typerend voor deze architect.

Het ingangsportaal (1) in het zuiden geeft toegang tot het halfronnd van het ereplein (2), dat in het noorden wordt begrensd door de statige abtswoning (3). Deze noord-zuidas wordt loodrecht doorsneden door een oost-westas die van de abdijkerk (4) naar een belvédère op het platteland leidt (niet afgebeeld). Het portaal (5) van de gotische kerk is zelf opgenomen in een halfcirkelvormige constructie van hardstenen pijlers en hekken, die herhaald wordt aan de andere kant van het plein (6) en uitgaat op het platteland. Beide vormen de tegenhanger van het halfronnd in het zuiden. De strengheid van de plannen geldt ook voor de gevels die ofwel symmetrisch zijn opgebouwd (priorij en kasteel), ofwel volgens de systematische herhaling van een bepaald element (de gebogen vleugels met arcaden). Het ontwerp van Dewez integreert de gotische abdijkerk zonder ze te wijzigen. Het raakt evenmin aan de ommuurde kloostergebouwen ten noorden van de abdijkerk die zelfs niet op het plan zijn aangegeven.



Het is interessant het ideale plan van Dewez te vergelijken met de opmeting van landmeter Everaert uit 1790: vele van de door Dewez geplande gebouwen zijn niet gerealiseerd. Meningsverschillen tussen architect en abdis, kort daarop gevolgd door de Franse Revolutie beletten de bouw van de abtswoning.

de abdijen van Orval, Sint-Pieters in Gent, Ninove, Affligem, Gembloux, Saint-Martin in Doornik, Herkenrode, Heylissem, Vlierbeek, Saint-Hubert, Saint-Rémy, Valduc, Dielegem in Jette, Sint-Truiden, Villers, Bonne-Espérance en Floreffe! Dewez was een van de eersten om het neoclassicisme in België in te voeren. Hoewel sommige van zijn tijdgenoten deze stijl als 'heidens' bestempelden, viel ze zowel bij de wereldse als kerkelijke overheden in de smaak. Burgerlijke en religieuze gebouwen namen zo eenzelfde uiterlijk aan, dat we typerend kunnen noemen voor de eeuw van de Verlichting.

In 1764 bezorgde Dewez aan de abdis van Vorst een plan voor de herinrichting van de abdij. De eerste steen werd nog datzelfde jaar gelegd door Karel van Lotharingen. De gebouwen werden in een perfecte symmetrie geordend langs weerszijden van een ingangsportaal, verfraaid met een fronton en uitgewerkt als een triomfboog. Twee gebogen vleugels van elk negen traveeën leidden naar twee nevenportalen onder een mansardedak. Deze portalen werden verlengd door vijf traveeën met arcaden als voortzetting van de gebogen vleugels. Daarachter en lichtjes inspringend verrezen twee hoofdgebouwen, die de foutieve benamingen kregen van 'kasteel' en 'priorij'. Deze gebouwen waren waarschijnlijk bedoeld om de gasten en sommige personeelsleden van de abdij te herbergen.

Meningsverschillen met de abdis in de jaren 1770 verplichtten Dewez ertoe een stap terug te zetten. Architect Jean-François Winqcz, die bij Dewez stage had gelopen, werd daarop aangezocht om de verbouwingswerken voort te zetten. Maar de Franse Revolutie was reeds in aantocht en zou de verdere modernisering van de abdij die dertig jaar eerder was aangevat brutaal beëindigen. De hele noordkant, met de abtswoning, zou nooit worden gerealiseerd.



De ornamentering is beperkt tot een reeks decors - verticaal (pilasters) of horizontaal (kordonlijsten, kroonlijst, vensterbanken) - die de geometrie van de gevel kracht bijzetten. Sommige elementen versterken de as van de compositie, zoals de frontons, de diverse soorten sierobjecten (vazen, enz.) of de dakkapellen. In dit strakke patroon, uitgevoerd in een strenge bichromie van witte natuursteen en baksteen, zijn de soms blinde vensteropeningen beperkt tot elementaire vormen, rechthoekig of met rondboog, in een strikt gereguleerd spel van volle en lege vlakken.



DE FRANSE REVOLUTIE

Het einde van de 18de eeuw betekende het einde van een wereld. Keizer Jozef II vaardigde na zijn troonsbestijging in 1780 maatregelen uit om de contemplatieve kloosterorden op te heffen. De abdij van Vorst bleef buiten schot omdat ze kort tevoren actief was geworden in het onderwijs. De inval van de Franse revolutionaire troepen betekende daarentegen de doodsteek. Op 25 juni 1794 namen de zusters de vlucht naar Duitsland. Ze slaagden er op het nippertje in hun archief, relieken en het schrijn van Sint-Alena mee te nemen. De nacht daarop werd de abdij door de lokale bevolking geplunderd. In juli van hetzelfde jaar begon het republikeinse bestuur met de verkoop van de bezittingen van de abdij. Een jaar later werden alle goederen van de abdij aan- geslagen en eind 1796 werd de kloostergemeenschap ontbonden. Het meubi- lair en de kunstwerken uit de abdij en de kerk raakten her en der verspreid. De koorstoelen, bijvoorbeeld, kwamen terecht in de Sint-Michiel-en-Sint-Goedelekathedraal. Enkele voorwerpen werden opgekocht door de parochia- nen van Sint-Denijs om hun kerk te versieren, zoals het reeds genoemde veelluik uit het midden van de 16de eeuw en het oude triomfkruis. In maart 1797 werden de abdijgebouwen opgekocht door de aannemer Jean-Louis Rousseau die een deel van het complex liet slopen. De nog bruikbare bouw- materialen – natuursteen, de houten balken en vloeren, maar ook het zink en de loden leidingen – werden gesorteerd en bij opbod verkocht. Omstreeks 1810 waren de abdijkerk en het kloostergebouw volledig met de grond gelijk gemaakt. In dat jaar keerden de zusters uit Duitsland naar Brussel terug. Ze vestigden zich in de Minimenstraat waar de laatste van hen in 1837 overleed. Intussen waren de relieken van Sint-Alena in 1823 met veel pracht en praal naar de Sint-Denijskerk teruggebracht.

SELECTIEVE ONTMANTELING

Het Franse revolutionaire bewind, verpersoonlijkt door Jean-Louis Rousseau, deed zijn uiterste best om alle sporen van de vroegere macht van de Edele Vrouwen van Vorst uit te wissen. Ze waren vooral gebeten op de gotische gebouwen die onverbiddelijk werden ontmanteld of verwoest. De gebouwen van Dewez daarentegen werden gespaard. Afgezien van het ingangsportaal ging het om gebouwen die slechts ondergeschikte functies hadden uitgeoefend als koetshuizen, stallen of personeelswoningen en de priorij. Deze gebouwen waren nog nieuw bij de aankomst van de Fransen en te 'modern' van stijl om te worden geassocieerd met het gehate regime van de voorbije eeuwen.



DE STAD WINT TERREIN

Vanaf het midden van de 19de eeuw kwam de industrialisering van België volop op gang. De resterende gebouwen en gronden van de abdij kregen een industriële bestemming.

Op de plaats van de vroegere abdijschool werd een fabriek voor de fabricage van bedrukt katoen gebouwd. Het vroegere abdijsite werd geprangd tussen twee spoorlijnen. De westelijke lijn, aangelegd in 1839, verbond Brussel met Tubeke en kreeg in 1850 een lokale halte, het station Vorst-Zuid. De oostelijke lijn verbond Brussel met Charleroi en werd in de jaren 1870 voorzien van de halte Vorst-Oost. In de tweede helft van de 19de eeuw installeerde de industrieel Papin, die de abdijsite had opgekocht, arbeiderswoningen in de gebouwen van Dewez die zich hiervoor gemakkelijk leenden. Hun classicistische architectuur wijst trouwens al vooruit naar de grote industriële complexen van de 19de eeuw, zoals dat van Grand-Homu.

In 1912 werd het abdijsite opengesteld voor het publiek. In 1964 kocht de gemeente onder impuls van burgemeester Wielemans de resterende abdijsite gebouwen van de erfgenamen van mijnheer Papin. In 1968 werden de architecten Marcel en Paul Mignot belast met de restauratie. Sinds 8 september 1994 is de abdij officieel beschermd als monument en als landschap. Hoewel sommige delen er nog verwaarloosd bij liggen (de gebogen oostelijke vleugel), zijn de meeste gebouwen van Dewez vandaag opnieuw in gebruik, als restaurant, tentoonstellingsruimte, enz. De site zelf is in haar huidige staat sterk verbrokkeld en heeft nood aan een herinrichting om haar historische samenhang te herwinnen en zich beter te integreren in het huidige centrum van Vorst.

Op bijzonder romantische zichten uit 1802 beelde Paul Vitzthumb de noordkant af van het kloostergebouw van de verlaten abdij. Het dak is verdwenen maar de twee bouwlagen met de slaazaal van de zusters op de verdieping zijn nog goed zichtbaar. Het kloostergebouw was in deze vorm herbouwd op het einde van de 14de eeuw. In het midden steekt het 'fonteinpaviljoen' uit, een wasplaats in laatgotische stijl uit het begin van de 16de eeuw.



Het gemeentehuis

Een laat meesterwerk van art deco

Het gemeentehuis van Vorst, vanaf 1926 ontworpen door architect Jean-Baptiste Dewin en na een lange aanloopperiode gerealiseerd tussen 1934 en 1939, is een uitzonderlijk gebouw. Het paart een goed doordachte functionaliteit aan een architecturale allure die weliswaar tijdsgebonden is maar tegelijk aansluit bij de traditie van de grote gemeentehuizen van ons land. Bovendien bevat het een rijk en poëtisch iconografisch programma dat zowel het verleden als heden van de gemeente verheerlijkt.

EEN ERFENIS VAN DE MIDDELEEUWEN

De gemeente- en stadhuisen van ons land hebben als zetel van de lokale politieke overheid en administratie een geschiedenis van vele honderden jaren. Deze bewaarplaatsen van de gemeentelijke vrijheden en burgerlijke privileges ontstonden vanaf de 14de eeuw zowat overal in de Nederlanden. De grote steden wedijverden met elkaar om het meest indrukwekkende en rijkst gedecoreerde stadhuis te bouwen. Bekende voorbeelden zijn de stadhuisen van Brussel, Brugge, Leuven of Oudenaarde. Opgetrokken in het hart van de stad, aan het centrale marktplein, van ver zichtbaar door de aanwezigheid van een hoge belforttoren, legden deze gebouwen trots getuigenis af van de politieke macht en economische welvaart van onze steden. Dit gebouwentype, ontstaan in de Middeleeuwen, bleef ook na deze periode bestaan en beleefde in de 19de eeuw een echte revival. Met de opkomende democratie en onder druk van een sterke bevolkingsgroei en toenemende verstedelijking, verlangden talrijke Belgische gemeenten, meer bepaald in de Brusselse agglomeratie, een gemeentehuis dat paste bij hun nieuwe status en bevoegdheden. Het eenvoudige gebouw waarin de meesten onder hen enkele decennia tevoren nog vergaderden, voldeed niet langer. Vanaf de jaren 1880 lieten de Brusselse gemeenten een voor een opmerkelijke nieuwe gemeentehuizen optrekken. De oude typologie werd hierbij geactualiseerd door de keuze voor 'neo'-bouwstijlen. De burgerlijke stijlen genoten de voorkeur op de gotiek die, hoewel ze de roem van onze middeleeuwse stadhuisen uitmaakte, nu definitief als te religieus werd beschouwd. In Anderlecht

De toren van het gemeentehuis van Vorst.



(1872), Schaarbeek (1881-1911) en Sint-Pieters-Jette (1897) realiseert architect J. J. Van Ysendyck remakes van de Vlaamse-renaissancestijl. In Sint-Gillis inspireren A. Dumont en A. Hebbelynck zich eerder op de Franse renaissance om een kopie van een Loirekasteel te bouwen (1898). Dezelfde Franse invloed vinden we ook in Laken (1906) met architect Paul Bonduelle. Overal zien we de dubbele opzet van een 'gemeentelijk paleis' gekoppeld aan aandacht voor de eigentijdse behoeften. Op het einde van de jaren 1930 zien nog twee merkwaardige gemeentehuizen het licht in de tweede kroon van de agglomeratie: het ene in Sint-Lambrechts-Woluwe in 1937, gebouwd naar de plannen van architect Joseph Diongre, het andere in Evere in 1938, ontworpen door architect Robert Rousseau. De hoge toren blijft gehandhaafd, maar in hun modernistische vormen kiezen ze voor de 20ste-eeuwse architectuuropvattingen.



Jean-Baptiste Dewin, hier geportretteerd door Omer Dierickx in 1932, is vooral bekend voor zijn ziekenhuisontwerpen. Van 1922 tot 1935, in dezelfde periode waarin hij het gemeentehuis van Vorst ontwierp, werd hij in beslag genomen door de bouw van het Sint-Pietersziekenhuis in de Marollenwijk (op de achtergrond).

EVENWICHTIGE ART DECO

Het gemeentehuis van Vorst staat ver van de pastiches van het einde van de 19de eeuw maar vermijdt ook elk modernisme in een zorgvuldige evenwichts-oefening tussen beide uitersten. Opgetrokken in een functionele én decoratieve art-decostijl is het een van de laatste gebouwen van die aard in Brussel, maar tegelijk ook een van de meesterwerken. De art deco, die haar naam dankt aan de "Exposition universelle des Arts décoratifs" van 1925 in Parijs, is een van de belangrijke artistieke stromingen uit het interbellum. Toch laat ze zich moeilijk definiëren vanwege haar uiteenlopende verschijningsvormen. In het algemeen wordt deze stijl gekenmerkt door een streven naar geometrie en stilering. In Brussel verschijnt de art deco vaak in massieve vormen die door diverse parementmaterialen worden benadrukt. De stijl is ook sterk beïnvloed door een baanbrekende realisatie van de moderniteit in de hoofdstad: het Stocletpaleis, dat in de eerste jaren van de 20ste eeuw werd ontworpen door de kunstenaars van de Weense Sezessionbeweging. Het Stocletpaleis heeft diepe sporen nagelaten in het oeuvre van Dewin die deze prestigieuze woning bezocht in 1912 samen met andere Belgische architecten. "Dewin barstte plotseling gedurende vijf minuten in spreken uit...", rapporteerde een aanwezige journalist (*Tekhné*, 79, 1912, p. 801). De verwantschap tussen het Stocletpaleis en het gemeentehuis van Vorst is duidelijk aanwijsbaar, zowel in de toren die asymmetrisch ten opzichte van het gebouw staat, als in de lange doorlopende vensters en de sculpturen op de gevel. Dezelfde verwantschap zien we ook in de stilering van de dakkapellen of in de op pijlers rustende luiders die de ingangen markeren.



Het Stocletpaleis (architect Josef Hoffmann) aan de Tervurenlaan in Sint-Pieters-Woluwe.



Flavio Giacomello, het gemeentehuis van Vorst.

Het eerste gemeentehuis en de oude pastorie van de abdij, gefotografeerd in 1934 en datzelfde jaar afgebroken.



Hoewel de eerste plannen voor het nieuwe gemeentehuis dateren van omstreeks 1926 en de bouw van 1935 tot 1938 duurde, besloot Dewin om 1934 als bouwjaar te nemen, het jaar waarin hij een grote maquette van zijn ontwerp overhandigde aan het gemeentebestuur.

EEN LANGE ONTSTAANSGESCHIEDENIS

Het huidige gemeentehuis van Vorst vervangt een eerste gemeentehuis dat omstreeks 1828 onder Hollands bewind gebouwd werd langs de Brusselse Steenweg. Het neoclassicistische gebouw kenmerkte zich door witte gevels met bossages op de benedenverdieping en rondboogvensters op de verdieping. In de loop van de 19de eeuw werd het verhoogd met een tweede verdieping. Zoals vaak in die tijd herbergde het behalve de gemeentediensten, die nog zeer bescheiden van omvang waren (Vorst telde nog geen duizend inwoners!), ook de gemeenteschool en de woning van de onderwijzer. Vanaf 1900 begon de bevolking van Vorst snel te groeien, van 9.507 inwoners in 1900 naar bijna 40.000 in 1930. Wegens plaatsgebrek en de verouderde staat van het gebouw, sprak de gemeenteraad zich in 1919 uit voor de bouw van een nieuw gemeentehuis dat beter zou beantwoorden aan de gewijzigde behoeften en aan het imago van Vorst als gemeente in volle expansie. In mei 1925 kreeg architect Jean-Baptiste Dewin (1873-1948), die een Duitse moeder had maar langs vaderszijde van Vorst afkomstig was, opdracht een vergroting van het bestaande gebouw te ontwerpen. Hij diende hiervoor plannen in, maar dit idee werd het jaar daarop verworpen ten voordele van een volledige nieuwbouw. Reeds in 1926 had Dewin een eerste ontwerp klaar dat de gemeente wegens financiële problemen voorlopig moest uitstellen. In 1927 werd het ontwerp voorgelegd aan een speciale provinciale commissie die de architect opdroeg een campanile te ontwerpen en de gevel te voorzien van beeldhouwwerk dat het verleden van de gemeente in herinnering zou brengen. In 1928 werd deze aanvraag nauwkeuriger omschreven. Schepen van Openbare Werken Léon Wielemans, die burgemeester zou zijn van 1940 tot 1946, en Paul Van Ysendyck, hoofdengineer van de gemeente, namen de zaken in handen en werden de spreekbuis van de gemeenteraad. Samen met Dewin bezochten ze het Zuidpaleis en de gemeentehuizen van Laken en Schaarbeek om zich te inspireren op

bestaande modellen. Daarnaast stelden ze een soort lastenboek op waarin ze hun wensen voor de functionaliteit van het toekomstige gebouw formuleerden: onderscheid tussen trouwzaal en raadszaal, gescheiden ingangen, een grote lokettenzaal met galerij en kantoren voor de schepenen op de verdieping, enz. Die opmerkelijke samenwerking tussen de bouwheer en de architect heeft ongetwijfeld bijgedragen tot het intelligente plan van het gebouw. Op basis van de bezoeken en het gemeentelijke verlanglijstje, diende Dewin op 6 mei 1929 een ontwerp in dat zeer dicht bij de plannen stond die zouden worden gerealiseerd. De bouw liep echter vertraging op als gevolg van de economische depressie van die jaren. In 1934 bestelde het schepencollege een maquette op schaal 2/100 (vandaag te bezichtigen in de lokettenzaal) om zich een idee te vormen hoe het gebouw er in werkelijkheid zou uitzien. Hierna ging het snel. René Gillion werd aangesteld als algemeen aannemer, bijgestaan door een hele reeks gespecialiseerde aannemingsbedrijven. Op 19 mei 1935 werd de eerste steen gelegd. Drie jaar later, op 9 juli 1938, werd het gebouw officieel geopend in aanwezigheid van burgemeester Omer Denis, de burgemeester van Brussel, Adolphe Max, en eerste minister Paul-Henri Spaak. De ruwbouw was voltooid, maar heel wat decoratieve elementen, zoals de glasramen en de meeste sculpturen, zouden pas het jaar nadien worden geplaatst.



Het gemeentehuis in aanbouw (omstreeks 1935), gezien vanuit de Barcelonastraat in de richting van de Omer Denissquare.

Het gemeentehuis, oude ansichtkaart.



AANGEPAST AAN DE OMGEVING

De vestigingsplaats van het nieuwe gemeentehuis had heel wat voeten in de aarde. Zoals in andere Brusselse gemeenten (Schaarbeek, Sint-Lambrechts-Woluwe, enz.) had het nieuwe gebouw de bakermat kunnen zijn van een nieuwe wijk. In Vorst werden inderdaad verschillende mogelijke bouwplaatsen in overweging genomen, waaronder de Luttrebrug of het Dudenpark. Uiteindelijk werd onder druk van de bewoners van het centrum, die 'hun' gemeentehuis niet graag zagen verhuizen, de oorspronkelijke inplanting behouden. De pastorie uit 1731 van de vroegere abdij, die in de weg stond, moest hierdoor verdwijnen.

De gekozen vestigingsplaats was verre van ideaal. Dewin moest rekening houden met allerlei moeilijkheden: het talud van de spoorlijn die het perspectief van het gebouw belemmerde, het bochtige en smalle traject van de oude Brusselse Steenweg die moeilijk kon worden rechtgetrokken en verbreed, en de aanwezigheid van twee oude en eerbiedwaardige religieuze gebouwen, zonder enige band met de omgeving, namelijk de Sint-Denijskerk en de 18de-eeuwse overblijfselen van de abdij.

Door zijn functie moest het gemeentehuis imponeren, door zijn ligging moest het zich integreren. Dewin probeerde deze paradoxale stedenbouwkundige situatie zo goed mogelijk op te lossen door een subtiele compositie en doordachte materiaalkeuze van de gevels. De toren staan niet in het midden van het gebouw, zoals vaak bij gemeentehuizen het geval is, maar is naar een van de uiteinden van de gevel verplaatst. Het gemeentehuis lijkt hierdoor op een kerschip met bijbehorende klokkentoren, ongetwijfeld een verwijzing naar de nabijgelegen kerk waarvan de donkere kleur van het dak trouwens werd overgenomen. Hoewel de toren de monumentaliteit benadrukt, blijft het gebouw in traveeën verdeeld waardoor het beter aansluit bij de kleine huizen die destijds nog langs de Brusselse Steenweg stonden. De materiaalkeuze was ook heel belangrijk: baksteen en blauwe hardsteen werden gecombineerd op een manier die zeer gebruikelijk was in het Brussels gewest. De oranje- en blauwe kleur van de bakstenen gevels van het gemeentehuis creëerde een delicaat evenwicht tussen de donkerrode baksteen van de klokkentoren van Sint-Denijs en de helderrode baksteen van de gemeenschappelijke gebouwen van de abdij.

DE KRACHT VAN BEELDEN

Maar vooral het iconografische programma legt de band tussen verleden en heden, tussen de oude religiositeit van Vorst en de neutrale functie van het gemeentehuis. Aan het verleden werden uiteenlopende mythes ontleend die



Het Monument voor de Gesneuvelden is in twee keer ontworpen door Victor Rousseau. Het was eerst gewijd aan de Vorstse slachtoffers van de Eerste Wereldoorlog, maar werd nadien vergroot met twee gebogen vleugels om ook de doden van de Tweede Wereldoorlog te herdenken.

tot een charmant mengelwerk werden vervlochten. Op de benedenverdieping bijvoorbeeld krijgt de kleine Sint-Alena met haar bloeiende staf het gezelschap van een knappe jongeling die een keure met de gemeentelijke vrijheden vasthoudt. Boven op de toren ontvangen soldaten in verguld brons, verdedigers en herauten van de openbare vrijheden, net als christelijke martelaars palmtakken en kronen van engelachtige jonge vrouwen. Nog op de benedenverdieping is het hedendaagse leven van de Vorstenaars in de steen gebeiteld op de manier van religieuze reliëfs uit de middeleeuwen. De pijlers van de hoofdingang beelden de leeftijden van de mens uit, van de geboorte tot de dood, waarin poëtische taferelen samengaan met meer prozaïsche (de legerdienst). Hetzelfde geldt voor de dienstingang aan de Pastoorstraat, waar op de vier pijlers de vier hoofdactiviteiten van de gemeente staan afgebeeld: scheikundige nijverheid en bleken, bierbrouwen, staalgieten en lederbewerking.

Ook in het siersmeedwerk worden de banden met het historische verleden van Vorst aangehaald. De motieven spelen in op de etymologie van Vorst (= woud) en het oude wapenschild van de gemeente: een abtskruis en drie bomen omcirkeld door een kroon, waarop in talloze varianten wordt geborduurd.

Sint-Alena en haar bloeiende staf, door Victor Rousseau.

Het Gemeenterecht, door Victor Rousseau.





BEELDHOUWERK IN OVERVLOED

Onder leiding van Jean-Baptiste Dewin hebben elf beeldhouwers gewerkt aan het decor van de gevels van het gemeentehuis. Marnix d'Haveloose (twee mannen in maliënkolder) en Jacques Marin (twee mannen met ontbloot hoofd gekleed in een mantel) hebben de vergulde bronzen beelden van de toren vervaardigd. De beelden van Sint-Alena en het Gemeenterecht op de begane grond zijn het werk van Victor Rousseau. Georges Vandevoorde heeft alle reliëfs gebeeldhouwd die de ingangspijlers versieren. Jean Canneel en Lucien Hoffman zijn de auteurs van de kleine beeldengroepen voor de gevel, puttiparen die de allegorieën van de vier seizoenen en de vier elementen omringen. Fernand Debonnaires, Paul Stoffyn, Antoine Vriens, Joseph Witterwulge en Maurice Wolf hebben de meer architecturale beelden geleverd. Een bestiarium van arenden, pelikanen, dolfinen en nijlpaarden bevolkt de hogere delen van het gebouw. Hierbij voegen zich maskers met Griekse of Babylonische trekken, zeemeerminnen, gestileerde dolfinenkoppen, enz. die de uiteinden van de regenafvoerbuizen bekleden, als een actuele versie, typisch voor de art deco, van de middeleeuwse waterspuwers. Alle beeldhouwers moesten eerst schaalmodellen op 1/25ste leveren. Sommige hiervan zijn vandaag nog te zien in de gangen van het gemeentehuis.





CEREMONIEEL EN FUNCTIONALITEIT

Het interieur van het gemeentehuis is opmerkelijk zowel door de indeling van de ruimtes als door de verzorgde decoratie, die overigens niets afdoet aan de functionaliteit van het gebouw.

De plattegrond lijkt op een liggende H. De vleugel vooraan bevat de hoofd- en de dienstingang en is gereserveerd voor de ceremoniële zalen. De centrale vleugel bestaat uit een ruime rechthoekige zaal die over dubbele hoogte loopt en langs boven verlicht wordt door een glazen dak. Op de begane grond bevinden zich loketten en op de omlopende galerij op de verdieping de schepenkabinetten. De achterste vleugel is bestemd voor diverse kantoren en dienstlokalen. De twee gescheiden ingangen, aan de Brusselse Steenweg en in de Pastoorstraat, verdelen trouwens het interieur in twee goed onderscheiden delen: het ene deel herbergt de staatsiezen (grote hal, feest- en trouwzaal, raadzaal en vergaderzaal), het andere dient voor de bevolkingsdiensten en de administratie. Beide delen staan natuurlijk met elkaar in verbinding.

Door de keuze van de materialen is Dewin erin geslaagd de coherentie van het omvangrijke decoratieve programma te bewaren. Tevens speelt hij hiermee in op de overeenkomsten en verschillen tussen de verschillende delen van het gebouw. Afhankelijk van de ruimtes hebben de vloeren een bekleding gekregen die aangepast is aan hun gebruik. De kantoren en grote staatsiezen zijn voorzien van eikenhouten parket, verfraaid met teak en stroken ebbenhout. De vloeren daarentegen die blootstaan aan intensief gebruik zijn



Wandlamp en ingang van de Raadzaal.



De Vergaderzaal bevat een immense tafel. De lambriseringen en het meubilair zijn uitgevoerd door de firma De Coene met wie architect Dewin reeds had samengewerkt bij de inrichting van drie huizen in Kortrijk in de jaren 1920.



De lokettenzaal is voorzien van een omlopende galerij waarop de kantoren van de schepenen uitgeven.



Gezicht van de Raadzaal.



Gezicht van de Trouwzaal.



Het siersmeedwerk, gerealiseerd naar plannen van de architect, is overal aanwezig, zowel buiten (hekken, borstwering) als binnen (deuren, klinken, balustrade, trapleuningen), en is bijzonder verzorgd uitgevoerd: het smeedijzer is met leer gepolijst, gepatineerd en vernist.

betegeld volgens een bijenkorpatroon of bekleed met granito. De gang en de trap in het staatsiegedeelte zijn haast sculpturaal uitgewerkt door het sterke contract tussen twee marmersoorten, zwart (Mazy) en wit (Carrara *arabescato cervaiolo*), verzacht door het 'bleu belge de Bioul', een met wit doorschoten zwart marmer. De marmere of houten lambriseringen zijn gekozen in overeenstemming met de vloerbekleding. De lambriseringen van de grote staatsie-zalen en de schepenkabinetten zijn uitgevoerd in kostbare houtsoorten (avodiré, bubinga, iroko kambala) door de befaamde Kortrijkse firma De Coene die ook een deel van het meubilair geleverd heeft.

Ook aan de stalen raamprofielen is veel aandacht besteed. Op het eerste gezicht zijn ze zeer eenvoudig van ontwerp, maar hun belang komt duidelijk tot uiting in de compositie van de gevels. Er zijn drie soorten glas gebruikt: gepolijst glas, dat duur is maar volledig transparant voor de belangrijke lokalen, goedkoper getrokken glas voor de gewone lokalen, en gehamerd glas waar visueel contact met buiten vermeden moet worden.

RESTAURATIES EN WIJZIGINGEN

Het gemeentehuis van Vorst heeft de tijd relatief goed doorstaan. Nauwelijks een paar jaar voltooid werd het in mei 1944 eerst beschadigd door twee bombardementen, daarna door de val van een V1-raket in Anderlecht op 3 december van datzelfde jaar. Door de luchtdrukverplaatsing vlogen heel wat ruiten aan diggelen. Meer dan 500 m² ruiten moesten worden vervangen. De glasramen konden gelukkig door de ontwerper zelf worden hersteld, op enkele kleine verschillen na. Ook het parket, de marmere vloeren en de daken moesten worden gerenoveerd. Na 1950 werden enkele kleinere wijzigingen aangebracht. In de muur aan de Pastoorstraat werd een personeelsingang gemaakt die de algemene stijl respecteert. In 1962 werd in het centrum van de wenteltrap een lift geïnstalleerd. In 1971 werden op de eerste verdieping enkele bijkomende kantoren ingericht voor de schepenen, in dezelfde materialen. Het gemeentehuis werd bij besluit van de gewestregering op 22.10.1992 als monument beschermd. In 2007-2008, ongeveer zeventig jaar na de bouw, onderging het een restauratie met behoud van alle originele elementen.

In 1971 werd aan de achterkant van het gemeentehuis een nieuw gebouw opgetrokken om nieuwe gemeentediensten te huisvesten. Het ontwerp van de architecten Vermeulen en Van Antwerpen, bestaande uit de herhaling van een betonmodule, heeft geen enkele formele band met de realisatie van Dewin.





De eretrap, waar het zwart en wit van de marmersoorten herhaald wordt in het kleurencontrast tussen de ruiten en de glasramen.



Glas-in-loodramen ontworpen door schilder Georges Baltus met de hulp van zijn zoon Ado en uitgevoerd door Florent Prosper Colpaert en diens zoon Jacques.



LEVENDIGE GLASRAMEN

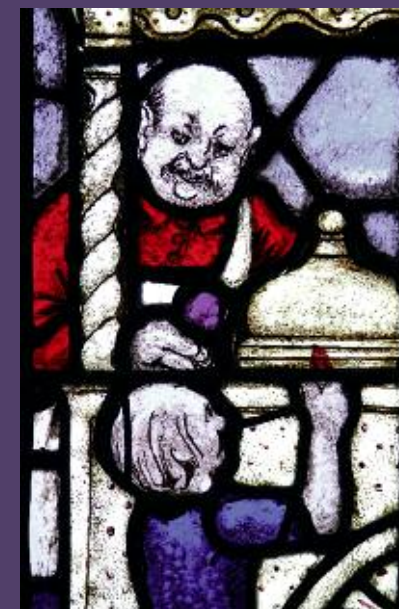
De grote hal en de eretrap zijn versierd met glas-in-loodramen ontworpen door schilder Georges Baltus met de hulp van zijn zoon Ado. Ze zijn met groot meesterschap uitgevoerd door Florent Prosper Colpaert en diens zoon Jacques. Met hun vrij donkere kleuren contrasteren ze sterk met de helderheid van de gewone ruiten erboven en dragen ze ook bij tot de zwart-witsfeer van tegen elkaar afstekende kleuren in de hal. De onderwerpen vallen op door hun originaliteit en poëtische kracht. We kunnen vier grote gehelen onderscheiden.

Het eerste geheel, in de grote hal, beeldt veertien beroepen uit, waarbij de klemtoon vooral op 'moderne' beroepen ligt, van vliegenvier tot trambestuurder. Deze glasramen ademen de charme uit van een prentenboek.

Hoger in de hal, leggen acht vogels – uil, goudvink, haan, kwartel, sijsje, eend, mees, fazant – de band met de etymologie van de gemeentenaam (woud). Al deze woudvogels worden voorgesteld in de boom waarin ze bij voorkeur zitten.

In het trappenhuis van de grote trap hangt een nog gedurdere compositie van drie legendes, ook weer verbonden met het woud: Ondine, Genevieve van Brabant en Roodkapje.

Boven aan de trap ten slotte bevindt zich een meer conventioneel geheel met veertien wapenschilden van gemeenten uit de Brusselse agglomeratie.





Halfzuilen van de portiek van de abdij.

BIBLIOGRAFIE

ATELIER DU SABLON, *Abbaye de Forest: généalogie d'un ensemble architectural classé*, Brussel, februari 2000.

CABUY, Y., DEMETER, S., LEUXE, F., *Atlas van de archeologische ondergrond, 4*, Vorst, Ministerie van het Brussels Hoofdstedelijk Gewest en Koninklijke Musea voor Kunst en Geschiedenis, Brussel, 1993.

DUGARDIN, A. M., "L'église Saint-Denis à Forest", in *Annales de la Société archéologique de Bruxelles*, XXXXVI, 1942-1943.

HENNAUT, E. (ed.), *Hôtel communal de Forest. Étude historique préalable à la restauration*, Archives d'Architecture Moderne, maart 2006.

HUSTACHE, A., *Forest*, Guides des communes de la Région bruxelloise, CFC-Editions, Brussel, 2001.

Sainte Alène. *Images et dévotion. Guide pour une visite de l'église Saint-Denis à Forest*, Fond Patrimonium Sancta Alena, Brussel, 2006.

VERNIERS, L., *Histoire de Forest lez Bruxelles*, Brussel, A. De Boeck, 1949.

VAN LIL A., *Wegwijs te Vorst*, Brussel, 1981.

In dezelfde collectie

1. HET JUBELPARK, ZIJN GEBOUWEN EN MUSEA (NL - FR - ESP - GB)
2. HET KERKHOF AAN DE DIEWEG (NL - FR)
3. DE GROTE MARKT VAN BRUSSEL (NL - FR - ESP - GB)
4. DE BEGIJNHOFWIJK (NL - FR)
5. DE HEIZEL (NL - FR - ESP - GB)
6. DE LOUIS BERTRANDLAAN EN HET JOSAPHATPARK (NL - FR)
7. DRIE VOORBEELDEN VAN PASSAGES UIT DE 19^{de} EEUW (NL - FR - ESP - GB)
SINT-HUBERTUSGALERIJEN - BORTIERGALERIJ - NOORDDOORGANG
8. ANDERLECHT DE COLLEGALE - HET BEGIJNHOF - HET ERASMUSHUIS (NL - FR)
9. DE ZAVEL DE WIJK EN DE KERK (NL - FR - ESP - GB)
10. DE VIJVERS VAN ELSENE EN OMGEVING (NL - FR)
11. DE SINT-KATELIJNEWIJK EN DE OUDE HAVENDOKKEN (NL - FR)
12. HET LEOPOLDSPARK ARCHITECTUUR EN NATUUR (NL - FR - ESP - GB)
13. DE SQUARESWIJK MARGARETA, AMBIBORIX, MARIA-LOUIZA EN GUTENBERG (NL - FR - ESP - GB)
14. DE ARMAND STEURSSQUARE TE ST-JOOST-TEN-NODE (NL - FR)
15. HET KONINGSPLEIN EN DE WARANDEWIJK (NL - FR - ESP - GB)
16. DE OBSERVATORIUMWIJK IN UKKEL (NL - FR)
17. DE TERVURENLAAN (NL - FR)
18. HET WOLUWEDAL (NL - FR)
19. DE LOUIZALAAN (NL - FR)
20. DE CENTRALE LANEN (NL - FR)
21. SINT-GILLIS VAN DE HALLEPOORT TOT DE GEVANGENIS (NL - FR)
22. DE RINGLANEN VAN HET ROGIERPLEIN TOT DE HALLEPOORT (NL - FR)
23. DE SINT-BONIFATIUSWIJK (NL - FR)
24. DE ONZE-LIEVE-VROUW-TER-SNEEUWWIJK (NL - FR)
25. DE BRUSSELSE KANALEN (NL - FR)
26. DE MARKTPLAATSEN VAN DE VIJFHOEK (NL - FR)
27. GANGEN IN BRUSSEL (NL - FR)
28. UKKEL, HUIZEN EN VILLA'S (NL - FR)
29. DE EERSTE OMWALLING (NL - FR)
30. HET TER KAMERENBOS (NL - FR)
31. HET JUSTITIEPALEIS (NL - FR)
32. DE TER KAMERENABDIJ (NL - FR)
33. DE MOLIÉRELAAN EN DE BERKENDAALWIJK (NL - FR)
34. DE TUINWIJKEN LE LOGIS EN FLORÉAL (NL - FR)
35. BRUSSELSE BIOSCOPEN (NL - FR)
36. DE WOLSTRAAT EN HAAR HISTORISCHE GEBOUWEN (NL - FR)
37. HET KONINKLIJK DOMEIN VAN LAEKEN (NL - FR)
38. KERKHOFEN EN BEGRAAFPLAATSEN (NL - FR)
39. GESCHIEDENIS VAN DE BRUSSELSE SCHOLEN (NL - FR)
40. DE RINGLANEN VAN DE HALLEPOORT TOT HET ROGIERPLEIN (NL - FR)
41. DE ABDIJ VAN DIELEGEM (NL - FR)
42. HET VOORMALIGE COUDENBERGPALEIS (NL - FR - GB)
43. DE APPARTEMENTSGBOUWEN UIT HET INTERBELLUM (NL - FR)
44. HET RIJKSADMINISTRATIEF CENTRUM (NL - FR)
45. HET GEMEENTEHUIS VAN SCHAARBEEK EN HET COLIGNONPLEIN (NL - FR)
46. DE MAROLLEN (NL - FR)

Collectie Brussel, Stad van Kunst en Geschiedenis

De collectie **Brussel, Stad van Kunst en Geschiedenis** wordt uitgegeven om het culturele erfgoed van Brussel ruimere bekendheid te geven.

Boeken vol anekdotes, onuitgegeven documenten, oude afbeeldingen, historische overzichten met aandacht voor stedenbouw, architectuur en kunsten... een echte goudmijn voor de lezer en wandelaar die Brussel beter wil leren kennen.

In het hart van Vorst

Dit boekje vertelt het verhaal van drie markante gebouwen van het Brusselse erfgoed, gelegen in het hart van Vorst.

De Sint-Denijskerk getuigt van het landelijke verleden van de gemeente en van het vurige geloof van de pelgrims die er kwamen bidden op het graf van de heilige Alena.

Vlak daarbij voeren de eeuwenoude overblijfselen van de vroegere abdij ons terug naar de wereld van de adellijke kloosterzusters die tijdens het Ancien Régime over het dorp 'regeerden'.

Het gemeentehuis ten slotte, gebouwd tijdens het interbellum, legt door zijn materialen en vormen subtiele verbanden met deze twee oude constructies maar manifesteert zich tegelijk als een meesterwerk van art-deco-architectuur in België.

Emir KIR,
Staatssecretaris
voor Monumenten en Landschappen

