

Geschiedenis
van de

Brusselse scholen

BRUSSELS HOOFDSTEDELIJK GEWEST

39



Redactie en iconografische opzoekingen
Thierry Demey, v.z.w. Badeaux

Adviescomité
Cyrille Segers
Kabinet van de Staatssecretaris Emir Kir
Dominique Pauchet, Muriel Muret
Directie Monumenten en Landschappen

Coördinatie
Dominique Pauchet
Directie Monumenten en Landschappen

Revisie
Kathleen De Koker, Ludo Gobin, Harry Lelièvre
Directie Monumenten en Landschappen

Illustraties
Foto's: Thierry Demey
Prentkaarten: verzameling Dexia Bank
Stadsarchief van Brussel: 3, 9

Grafische vormgeving: La Page - Fotogravure en druk: Poot Printers
Distributie: Altera Diffusion - Vertaling: Gitracom

© Verantwoordelijke uitgever: Ministerie van het Brussels Hoofdstedelijk Gewest,
Directie Monumenten en Landschappen, Guido Van Cauwelaert, directeur
CCN – Vooruitgangstraat 80 – 1030 Brussel – Tel. 0800/13680

GEDRUKT IN BELGIË

WETTELIJK DEPOT: D/2005/6860/002 - ISBN 2-9600502-3-1

Geschiedenis van de Brusselse scholen

Thierry Demey



DE ONTWIKKELING VAN HET OPENBAAR ONDERWIJS	3
HET OFFICIEEL ONDERWIJS	9
De scholen van de Stad Brussel	9
De scholen van de voorsteden	18
De scholen van Henri Jacobs	22
HET VRIJ ONDERWIJS	29
Omgebouwde privé-domeinen	30
Scholen opgericht door parochies of kloosterorden	33
VAN FUNCTIONELE SCHOOL NAAR LUDIEKE SCHOOL	38

De ontwikkeling van het openbaar onderwijs



Atheneum Fernand Blum (H. Jacobs, 1913) in Schaarbeek: de fresco van Langaskens versiert de overdekte speelplaats.

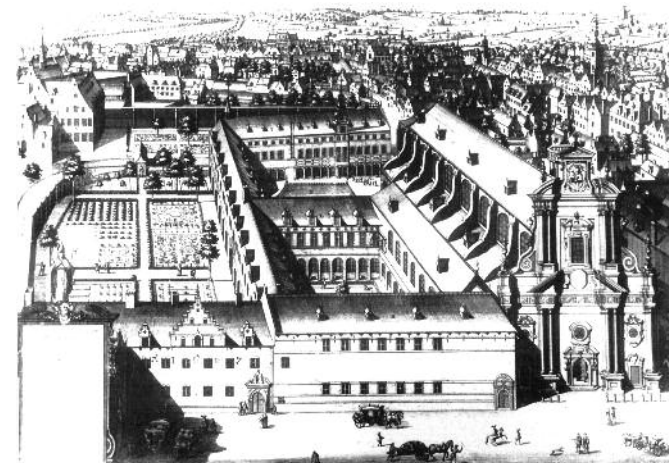
Het openbaar onderwijs in België nam in de tweede helft van de 19^{de} eeuw een buitengewone vlucht. In Brussel en elders ging de uitbreiding van de stad naar de randgemeenten gepaard met de oprichting van talrijke instellingen voor lager en middelbaar onderwijs. Als gevolg van deze ontwikkeling liggen er vandaag meer dan 250 schoolgebouwen met wisselende concentraties verspreid over het grondgebied van de negentien gemeenten.

Het is niet onze bedoeling een volledige inventaris van deze gebouwen te maken, maar er enkele realisaties uit te pikken die typisch zijn voor de verschillende architecturale stromingen doorheen de tijd. In overeenstemming met de geschiedenis van het onderwijs in België, geken-

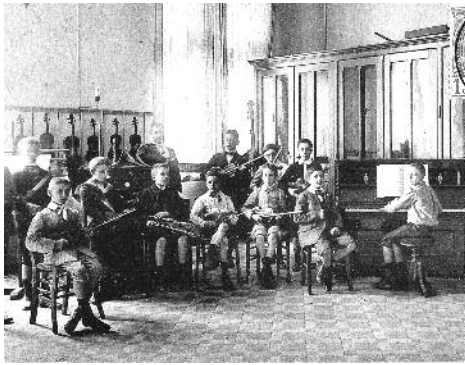
merkt door het ontstaan van twee naast elkaar bestaande netten – het officieel onderwijs van de gemeenten of de gemeenschappen en het al dan niet confessionele vrij onderwijs – zullen we beide netten afzonderlijk bespreken. Hun architecturale verschillen, zeer opvallend in de overgangperiode van de 19^{de} naar de 20^{ste} eeuw, zullen pas verdwijnen na de Tweede Wereldoorlog. Het officieel onderwijs wou met moderne schoolgebouwen zijn geloof uitdrukken in de wetenschap en de techniek als emanciperende factoren, terwijl het vrij onderwijs angstvallig vasthield aan de traditionele waarden en zijn architecturale inspiratie putte uit de brede waaier van religieuze gebouwen.

In de Middeleeuwen was het openbaar onderwijs het monopolie van de Kerk. Op basisoniveau diende het vooral om de geloofsregels aan te leren, slechts bijkomstig om de kinderen te leren lezen en schrijven. Het werd verstrekt door geestelijken verbonden aan de kathedraalkapittels. In Brussel oefende het kapittel van Sint-Goedele deze taak uit. Het hoger onderwijs aan de universiteit diende in die periode vooral om geestelijken te vormen.

In deze toestand kwam verandering door de Reformatie, die de klemtoon legde op het onderricht van het godsvolk, en door het humanisme van de Renaissance. De katholieke Kerk ontdekte het belang om, eerst in de goeie klassen, 'rechtschapen mannen' op te leiden, die weerstand konden bieden aan de Reformatie, het enige echte geloof verdedigen en een vooraanstaande sociale rol spelen. Met dit doel werden overal in Europa humanioracolleges opgericht. In 1601 werd in Brussel een eerste college geopend door de augustijnen in hun klooster aan de Wolvengracht, ter hoogte van het huidige De Brouckèreplein. Drie jaar later begonnen de jezuiten er een tweede in de schaduw van het Hof, tussen de Ruysbroekstraat en de Strostraat.

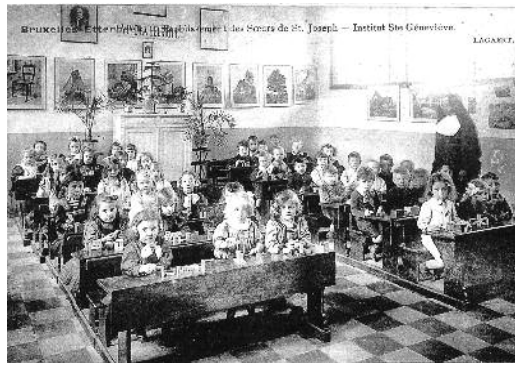


In 1601 stichtte de augustijnen het eerste humanioracollege.



Muziekzaal van het Institut Saint-Jean-Baptiste de la Salle in Sint-Gillis.

Lagere klas van de Sœurs de Saint-Joseph in het Institut Sainte-Geneviève in Elsene.



Met de Franse bezetting in 1794 verwierf de Staat het monopolie op de organisatie van het voortgezet onderwijs. Centrale scholen en daarna lycea deden hun intrede. De centrale school van het departement van de Dijle werd gevestigd in het vroegere Hof, alvorens als traditioneel lyceum te verhuizen naar de gebouwen van de vroegere abdij van de Koudenberg in de Borgendaalgang. Voor het lager onderwijs besliste de Nationale Conventie tot de oprichting van een gemeenteschool in elke vroegere pastorie. Maar deze scholen bleven zo goed als leeg omdat ze volgens de bevolking in de eerste plaats het revolutionaire gedachtegoed verspreidden. De burgerij vertrouwde haar kinderen liever toe aan huisonderwijzers, die vaak van middelmatig niveau waren.

Het Hollandse bewind, protestants en dus gevoeliger voor het onderwijs van de volksklassen – iedereen moest de Bijbel kunnen lezen – paste in België een wet van 1806 toe, die openbaar, gratis, neutraal en door de Staat gesubsidieerd onderwijs invoerde. De leraars dienden voor het eerst een brevet van bekwaamheid te behalen en de schoolinspectie werd veralgemeend. Tijdens deze periode werden kosteloze gemeentescholen geopend in de Terarkenstraat (1820) en de Spiegelstraat (1826). Daarnaast werd een koninklijke of hogere school geopend door de Staat in het vroegere hotel van Financiën in de Stuiverstraat.

De greep op het onderwijs, uitgeoefend door een autoritair en antiklerikaal centraal gezag, was één van de grieven die bijdroegen tot de Belgische revolutie van 1830. Het was dan ook niet verwonderlijk dat katholieken en liberalen snel een akkoord sloten om de vrijheid van onderwijs in de Grondwet van 1831 in te schrijven. Hierdoor zouden twee onderwijsnetten – een vrij en een officieel – ontstaan. De Belgische Staat kende ze subsidies toe in ruil voor inspraak in de inhoud van de leerprogramma's.



School van de Sœurs de Saint-Vincent-de-Paul in Elsene.

Hogere normaalschool van de Filles de la Sagesse in Sint-Joost-ten-Node.

In Brussel vonden de religieuze orden snel de weg naar de school terug. Naast de talrijke kleine scholen voor meisjes, verspreid in de stad, werd in 1832 een grote school voor jongens geopend in de Eikstraat door de Broeders van de Christelijke Scholen. Drie jaar later deden de jezuiten hetzelfde in de Ursulinenstraat met de opening van het Collège Saint-Michel, het latere Sint-Jan-Berchmanscollege.

Het gemeentelijk onderwijs kwam slechts trager op gang. Na meerdere mislukte pogingen verplichtten twee wetten uit 1836 de gemeenten om de gemeentescholen die sinds de onafhankelijkheid aan hun lot waren overgelaten opnieuw te openen, onderwijzers aan te stellen en te waken over de goede werking van het onderwijs. De vrije scholen bleven onafhankelijk en waren aan geen enkele beperking onderworpen wat betreft hun oprichting of werking.

Een nieuwe fase werd ingeluid door de wet van 23 september 1842 op het lager onderwijs. De wet erkende de respectieve rollen van de burgerlijke overheid en de clerus in de organisatie van het onderwijs en bevorderde de verspreiding van het openbaar onderwijs. In elke gemeente of groep van dorpen moest er voortaan ten minste één lagere school zijn. De oprichting van een openbare school was echter aanvullend; niets belette een gemeente om een vrije school te 'adopter' door ze te subsidiëren. Armen kregen kosteloos onderwijs, maar er werd geen schoolplicht ingevoerd. Ten slotte kende de regering financiële hulp toe aan de officiële of gesubsidieerde instellingen, maar dit hing af van de naleving van een minimaal programma.

Deze reglementering, maar ook de bevolkingsaan groei in de steden als gevolg van de industrialisatie, leidde tot een forse toename van de schoolbevolking, die voor 75% gratis onderwijs genoot. Het privé-onderwijs

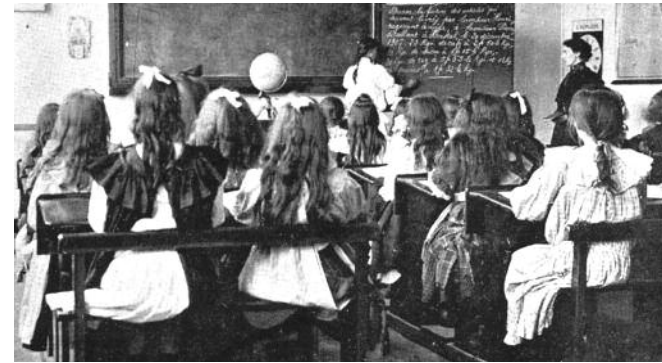
gegeven door particuliere leraars, dat tot dan toe de bovenhand had, was niet langer voldoende.

Een drukkingsgroep van verdedigers van de openbare school bekleedde vanaf de jaren 1860 een bijzondere plaats in het Brusselse onderwijsland-schap: de *Ligue de l'Enseignement*. Haar utopisch project voor de organi-satie van het volksonderwijs zou aan de basis liggen van de hervorming van het lager onderwijs in 1879. Het voorgestelde programma, gebaseerd op observatie en experiment, bestreek alle vakgebieden, zonder onder-linge hiërarchie.

Na de wetgevende verkiezingen van 11 juni 1878 liet de minister van Openbaar Onderwijs, de liberaal en antiklerikaal Pierre Van Humbeeck, een wet goedkeuren die de vrijzinnigheid en de neutraliteit van de officiële school moest garanderen. Er mocht nog godsdienst worden gegeven, maar dan buiten het officieel programma en zonder verplichting voor de leerlingen. De algemene en autoritaire mobilisatie van de Belgische clerus tegen deze wet leidde tot de oprichting van parochiale katholieke scholen en de massale vlucht van leerkrachten en leerlingen uit het officiële net. Door elke gemeente te verplichten een openbare school op te richten ging de wet ook onhandig in tegen de autonomie van de gemeenten waar-van de verkozenen vaak praktiserende katholieken waren. Bij gebrek aan medewerking van de clerus in de opleiding en de inspectie van het leraren-korps verloor het officieel onderwijs aan geloofwaardigheid in de ogen van de bevolking die in overgrote meerderheid aan de Kerk gehecht bleef.

In 1884 kreeg het Belgisch parlement voor dertig jaar een absolute katho-lieke meerderheid die de invloed van het officieel onderwijs voortdurend probeerde terug te dringen. Maatregelen in die richting waren de subsi-diëring van de door de gemeenten aangenomen vrije scholen, de toegang tot het officieel onderwijs voor de diploma's van het katholiek onderwijs en de herinvoering van het vak godsdienst in de openbare scholen. Vlak voor de Eerste Wereldoorlog werd het lager onderwijs eindelijk verplicht gemaakt. De Staat zou de salarissen van alle onderwijzers betalen.

Na de oorlog eiste de heropbouw van het land alle aandacht op en volgde een periode van pacificatie die tot 1950 duurde. Levensbeschouwelijke confrontaties werden zo veel mogelijk vermeden. De subsidiëring van het vrij onderwijs werd stelselmatig uitgebreid. Als compensatie werd een fonds voor de bouw van staatsscholen opgericht, mocht ook de overheid kleuteronderwijs organiseren en werden ten slotte de lessen niet-confes-sionele zedenleer en godsdienst op voet van gelijkheid geplaatst.



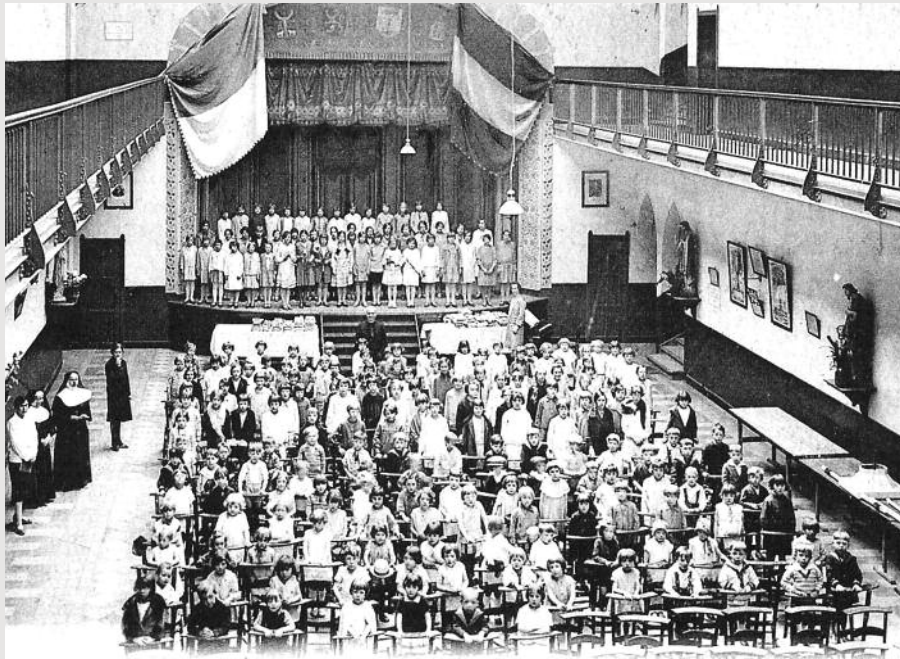
School Sainte-Alice aan de Boondaalsesteenweg te Elsene.

In 1954 werd de homogene christen-democratische regering die het vrij onderwijs uiteraard gunstig genegen was, opgevolgd door een kabinet van socialisten en liberalen. Deze coalitie maakte van de bevordering van het officieel onderwijs en de controle op de subsidies aan het vrij onderwijs een van haar hoofdoelen. Onder impuls van minister van Onderwijs Collard werd in juli 1955 een wet goedgekeurd die de directe betaling van de lonen van de leerkrachten door de Staat veralgemeende en de plicht van de Staat bevestigde om scholen op te richten 'daar waar er behoefte aan was'. De christen-democratische partij en de kerkelijke inrichtende machten ontketenden een felle campagne tegen deze wet. Het was het begin van de tweede schoolstrijd in ons land.

Na het verlies van de meerderheid in de parlamentsverkiezingen van 1958 kwamen de drie grote partijen bij elkaar om de schoolkwestie definitief op te lossen. Op 29 mei 1959 werd de schoolpactwet goedgekeurd. Het schoolpact hield een ideologisch en financieel compromis in. Het plura-lisme van het onderwijs –vertaald in het bestaan van een officieel neutraal net en een confessioneel vrij net– en de vrije schoolkeuze van de ouders voor hun kinderen werden erin verankerd, terwijl de subsidiëring veralgemeend werd. Deze betrof zowel de lonen van de leerkrachten als de werking van de scholen en de uitrusting van de schoolgebouwen.

De schoolvrede werd pas weer enigszins onder druk gezet door de opeenvolgende staats hervormingen vanaf de jaren 1970. De regionalise-ring, maar vooral de overheveling van de bevoegdheid voor onderwijs naar de gemeenschappen in 1988, brachten een diepgaande wijziging mee van de Belgische onderwijsstructuren. Elke gemeenschap kon voortaan haar eigen beleid voeren. De Vlaamse gemeenschap kon hierdoor dan ook haar eigen net ontwikkelen en promoten in Brussel.

Het officieel onderwijs



Feestzaal van de school Saint-Rémy in Molenbeek.

MINISTERIËLE INSTRUCTIES BETREFFENDE DE BOUW VAN GEMEENTELIJKE LAGERE SCHOLEN

De school, gescheiden van de naburige woningen en geïsoleerd van omgevingsgeluiden, moet stevig gebouwd zijn en gemakkelijk te onderhouden. De gevelmaterialen zijn bij voorkeur streekeigen, hout en tegels worden aanbevolen als vloerbekleding. De toegang tot de klassen wordt beschermd door een portaal of zuilengalerij die de buitenlucht tegenhoudt.

De buitenkant van het gebouw is eenvoudig, zonder overbodige luxe of versieringen, maar zonder elegantie en variatie in de vormgeving uit te sluiten. De gemeenten zijn 'vrij om de gevels en het geheel van de gebouwen ofwel een meer monumentaal of artistiek uitzicht te geven, ofwel een stijl die meer in harmonie is met de omgeving'. In het begin van de 20^{ste} eeuw werd aanbevolen te vermijden dat de school op een officieel gebouw zou lijken en ze een artistiek cachet te geven, gekenmerkt door elegante eenvoud, vrolijkheid, helderheid en integratie in de omgeving. De bouwstijl werd aan de gemeenten overgelaten op voorwaarde dat ze niet indruiste tegen de bouwkundige, hygiënische en pedagogische voorschriften.

De afmeting van de speelplaats, door muren omgeven, nam met de jaren toe. De speelplaats werd uiteindelijk in het interieur van het gebouw opgenomen en diende tegelijk als vestiaire, turnzaal en gang die toegang gaf tot de klaslokalen. Er werd nauwlettend op toegezien dat er in de klaslokalen voldoende licht kon binnenvallen. Hiervoor zorgden grote ramen gericht naar het zuidwesten en noordwesten om te hoge temperatuurverschillen te vermijden en tevens de inval van het zonlicht in de voor- en namiddag te vergemakkelijken.

De verluchting van de lokalen gebeurde door een vernuftig luchtcirculatiesysteem waarvan men vandaag nog de sporen kan zien in de gevels van talrijke schoolgebouwen: op regelmatige afstanden werden op twee meter hoogte in de muren gebogen luchtzoekers aangebracht, afgedekt met een metalen rooster, terwijl trechtervormige buizen van de hoeken van de plafonds tot boven het dak liepen om de verbruikte lucht af te voeren. Aangevuld door verwarming in de winter moest het verluchtingsstelsel de temperatuur in de klassen constant houden op 14 à 15°C.

In 1830 bestonden er nog geen specifieke schoolgebouwen. Gelijk welk gebouw – woning, herberg, pastorie, gemeentehuis – kon als school dienen. Ook het schoolmeubilair was bijna onbestaande.

De toename van het aantal leerlingen bracht zware financiële lasten mee voor de gemeenten.

De wetgever verplichtte hen een deel van de gemeentebegroting aan onderwijs te besteden, op straf van opschorting van de overheidssubsidies. Het onderhoud van de gebouwen, het meubilair en de schoolbenodigdheden slopten soms heel wat geld op.

De opeenvolgende regeringen vaardigden vanaf 1852 om de twintig jaar voorschriften uit voor de bouw van ideale schoolgebouwen, vergezeld van de nodige kredieten. Maar bij gebrek aan voldoende budgettaire middelen liep de uitvoering flink wat vertraging op, ondanks de overbevolking in de scholen en de ouderdom van de gebouwen.

Achter deze voorschriften die de scholenbouw in het officiële net lange tijd zou beïnvloeden – het vrije net behield zijn financiële autonomie op het gebied van gebouwen – ging de bekommernis schuil om niet alleen te onderwijzen, maar ook 'de leerlingen op te voeden om ze beter te maken, ze de smaak voor het mooie en goede bij te brengen, en het zedelijke niveau van het volk te verhogen'. Het schoolgebouw en de uitrusting ervan moesten illustratief zijn voor de waarden waarop het onderwijs steunde.

DE SCHOLEN VAN DE STAD BRUSSEL

De ontwikkeling van de scholeninfrastructuur van de Stad Brussel kwam volop op gang omstreeks 1860, tegelijk met de snelle uitbreiding van de voorsteden rond de Vijfhoek. Ze liep parallel met de buitengewone toename van de stadsbevolking als gevolg van de industrialisatie.

Tot aan het burgemeesterschap van Jules Anspach veranderde het aantal scholen maar weinig. De weinige lokalen waren over het algemeen overbevolkt of ongezond en in de arme wijken ontbraken ze geheel.

Een uitzondering op deze toestand was de school die in 1850 werd gebouwd door architect Jozef Poelaert in de volkswijk tussen de Hallepoort en de Zenne.

Jules Anspach (1829-1879) was schepen van Openbaar Onderwijs en burgemeester van Brussel van 1863 tot aan zijn dood.





Eerste gebouw specifiek ontworpen voor het onderwijs (1850).

De gemeenteschool aan de Zuidlaan

Het lange gebouw aan de Zuidlaan 68, waar vroeger de gemeenteschool nr 6 was gevestigd, is het eerste dat speciaal voor het onderwijs werd ontworpen. Jozef Poelaert, die kort daarvoor in dienst van de Stad Brussel was getreden, moest werken met een smal en onregelmatig perceel dat een klassieke ordonnantie in de weg stond. Het nieuwe gebouw met een gevel van meer dan 54 meter aan de Zuidlaan en 34 meter aan de Nieuwlandstraat, werd op 25 september 1850 plechtig in gebruik genomen.

Het centrale gebouw bevatte de lerarenkamer en de woningen van de directeur en de conciërge.

Aan weerszijden van het centrale gebouw met twee bouwlagen dat de raadzaal en de woningen van de directeur en de conciërge bevatte, lagen



twee lage vleugels die toegang gaven tot twee haaks aansluitende gebouwen met de klaslokalen. De school was berekend op een leerlingenaantal van 500 jongens en 300 meisjes.

Twintig jaar later werd het plan opgevat om de gebouwen uit te breiden tot aan de De Lengentierstraat. Na aankoop van de terreinen werd naar de plannen van stadsarchitect Victor Jamaer tussen 1877 en 1879 een nieuwe vleugel met 20 klaslokalen opgetrokken, van het hoofdge-

bouw gescheiden door twee speelplaatsen. In 1904 werd nog een verdieping toegevoegd langs de Nieuwlandstraat.

Alle gevels, strikt symmetrisch geordend, zijn in een zeer sobere neoclassicistische stijl uitgevoerd. Kenmerkend hiervoor zijn de bepleisterde muren, het fronton boven het centrale portaal, het dubbele hoofdgestel op de twee verdiepingen, de raamomlijstingen en de fries onder de kroonlijst van het centrale gebouw. We treffen deze stijl aan in meerdere gemeentelijke schoolgebouwen, vooral in Elsene, voor de schoolgroepen in de Sans-Soucistraat en de Terkamerenboslaan.

Toen sommigen aan de vooravond van de Eerste Wereldoorlog ervoor pleitten om de school aan de Zuidlaan wegens bouwvalligheid af te breken, repliceerde Emile De Mot met de woorden: 'Het is daar dat Manneken Pis heeft leren lezen!' Het gebouw huisvest vandaag de oefenschool van de Ecole normale Charles Buls.

Onder impuls van Jules Anspach, burgemeester van Brussel van 1860 tot 1880, en van de *Ligue de l'Enseignement* werden acht nieuwe scholen opgericht om de explosieve toename van het aantal leerlingen op te vangen. Bij het begin van het schooljaar 1880 waren er maar liefst 13.000 leerlingen! Het hele stedelijke grondgebied werd nu bestreken, behalve de nieuwe Noordoost- en Leopoldswijk. Tegelijkertijd werden bestaande schoolgebouwen vergroot en privé-woningen ingelijfd. De overbevolking van de klaslokalen bleef echter voor problemen zorgen, zowel vanwege de ongelijke ruimtelijke spreiding van de scholen in de wijken als door de inschrijving van talrijke leerlingen van buiten de stad.



Twee lage vleugels gaven toegang tot de gescheiden klassen voor jongens en meisjes.

Hoofdingang in neoclassicistische stijl met driehoekig fronton.

De Modelschool van de Ligue de l'Enseignement

De *Ligue de l'Enseignement* werd opgericht op 28 december 1864 door progressieve liberalen die het onderwijs in België wilden bevorderen. De oprichtende leden, onder wie Karel Buls, die schepen van openbaar onderwijs was alvorens burgemeester van Brussel te worden, waren alle afkomstig uit de *Libre-pensée*, een burgerlijke kring van vrijdenkers. De *Ligue* ijverde voor verplicht, kosteloos en vrijzinnig onderwijs en wou zowel de inhoud van de leerprogramma's hervormen als de schoolgebouwen vernieuwen. Ze pleitte ook voor een beter sociaal statuut voor onderwijzers, onderwijs voor meisjes en de oprichting van volksbibliotheken, scholen voor volwassenen en normaalscholen om de leerkrachten op te leiden. Ze verspreidde geregeld publicaties met haar standpunten, lobbyde bij de politieke wereld en organiseerde openbare vergaderingen.

Om haar ideeën in praktijk te brengen, vatte de *Ligue* het plan op om de bouw te financieren van een modelschool die door zijn geperfectioneerde leerprogramma's, zijn rationele onderwijsmethodes en inrichting van de klaslokalen als voorbeeld zou dienen voor alle volksscholen van het land.

Als vestigingsplaats voor de Modelschool stond de Stad Brussel een terrein af aan de *Henegouwenlaan* – de huidige Maurice Lemonnierlaan – boven de overwelfde Zenne. Jules Anspach verbond zich ertoe het gebouw na 25 jaar terug te kopen voor de helft van de bouw prijs. De plannen van de Modelschool werden getekend door Ernest Hendrickx, hoogleraar aan de Université libre de Bruxelles en lid van de loge *Les Amis philanthropes*.

Hendrickx ontwikkelde een functionele en hygiënische architectuur die brak met wat in die tijd voor schoolgebouwen gebruikelijk was, namelijk doorgaans gerecupereerde en opgelapte gebouwen zonder binnenplaats of overdekte speelplaats, donkere en slecht verluchte klaslokalen met een verwarming en uitrusting die sterk te wensen overlieten. Hij paste hierbij de richtlijnen toe die het ministerie van Openbaar Onderwijs sinds bijna twintig jaar verspreidde.

Met het geld dat in 1873 was bijeengebracht – dankzij met name de steun van J. R. Bischoffsheim, bankier, politicus en bekend mecenas – konden de werken worden aangevat. Het nieuwe schoolgebouw werd op 17 oktober 1875 plechtig geopend. Ondanks een hoog schoolgeld – 200 frank per jaar – steeg het aantal leerlingen snel van 99 naar 323.

Bij de bouw van de Modelschool nr 110 aan de M. Lemonnierlaan werd in ruime mate gebruik gemaakt van nieuwe technologieën en materialen, zoals staal voor de steunbalken van de galerijen, de overkapping van de binnenplaats en de lateien van de ramen. Ook de verwarming, de ventilatie en het sanitair waren zeer modern voor die tijd. Ondanks het zeer beperkte budget – 165.000 frank – waardoor er geen geld meer was voor kelders, een tweede verdieping en vloertegels in de klassen, was het gebouw een meesterwerk van schoolarchitectuur.



De gevel van de Modelschool werd bekroond in de wedstrijd voor de verfraaiing van de centrale lanen na de overwelfing van de Zenne.

De klassen waren ontworpen om plaats te bieden aan maximaal 33 leerlingen. Ze waren 8,7 meter lang bij 6,4 meter breed en 5,4 meter hoog, wat neerkwam op 1,68 m² per leerling. Ze werden per paar verwarmd door middel van verwarmingsketels die op de binnenplaats stonden. Elke leerling had een aparte bank met rugleuning – ontworpen door Karel Buls zelf – aangepast aan zijn gestalte om elk gevaar voor scoliose te vermijden. In dezelfde geest werd het Engelse schrift vervangen door het 'Belgische schrift', uitgevonden door Joseph Dierckx: een recht schrift zonder neerhalen, waardoor het beter leesbaar en gemakkelijker te schrijven was.

De gevel van de Modelschool behaalde de 19^{de} prijs in één van de wedstrijden die tussen 1872 en 1876 georganiseerd werden om de centrale

ERNEST HENDRICKX (1844-1892)

Ernest Hendrickx, leerling van Eugène Emmanuel Viollet-le-Duc en Anatole de Baudot, vertegenwoordigt de rationalistische stroming in de Belgische architectuur van de tweede helft van de 19^{de} eeuw. Aan de zijlijn van het debat over de stijlen en het academisme probeerde hij een bouwmethode te vinden gebaseerd op respect voor het programma van de bouwheer, de eigenschappen van de materialen en een zuinig gebruik van middelen. Hij besteedde een groot deel van zijn tijd aan het onderwijs. Na les te hebben gegeven aan de tekenschool van Sint-Joost-ten-Node en de Ecole Industrielle (1869), werd hij in 1873 benoemd tot docent tekenen, bouwtechnieken en architectuurgeschiedenis aan de École polytechnique van de ULB. Gedurende bijna vijftien jaar werkte hij ook mee aan de uitbreiding van de universiteit waarvan de zetel destijds gevestigd was in de Stuiverstraat.



De vroegere tekenzaal op de verdieping kreeg licht via grote boogvensters.

De turnzaal werd later door architect Edmond Quéétin bijgebouwd aan het Rouppeplein.



lanen boven de overdekte Zenne te verfraaien. Het smalle gebouw aan de straatkant omvatte oorspronkelijk de ingang, dienstlokalen, het tekenlokaal op de eerste verdieping en het appartement van de directeur op de tweede verdieping. De symmetrische gevel in witte steen op een hardstenen sokkel bestond uit drie bouwlagen. Op de benedenverdieping hadden de deur en de ramen bovenlichten overdekt door een gedrukte boog. Daarboven bevond zich een gecanneleerde fries met vier sierankers omgeven door bloemmotieven en centraal het opschrift 'École modèle'. De tekenklas op de verdieping was herkenbaar aan de grote rondboogvensters. Het appartement van de directeur werd gemarkeerd door een gevelbreed balkon met gietijzeren borstwering. Het fries onder het fronton op gekoppelde zuiltjes droeg het opschrift 'Ligue de l'Enseignement'.

De overdekte speelplaats onder een glazen dak met metalen gebinte dat op halfzuilen rustte, was aanvankelijk omringd door een galerij op gietijzeren zuiltjes. Langs de twee lange zijden waren er telkens drie klassen op twee niveaus die ook uitgaven op twee open speelplaatsen. Aan de korte zijden bevonden zich de trappen en de toiletten. Enkele jaren later werd door architect Edmond Quéétin een gymnastiekzaal bijgebouwd aan het Rouppeplein. Tijdens recente verbouwingswerken werd een verdieping toegevoegd, de overkapping van de overdekte speelplaats veranderd en een bibliotheek ingericht in het appartement van de directeur. Het oorspronkelijke uitzicht van de overdekte speelplaats, nu in beton met een dubbele galerij, is echter verloren gegaan.

De Modelschool kreeg zeer snel grote bekendheid hoewel ze maar kort heeft bestaan. De onderwijshervorming van 1878 waartoe ze mee heeft bijgedragen, boven op de aanhoudende financiële moeilijkheden, diende als voorwendsel voor haar sluiting. De schoollokalen aan de *Henegouwenlaan* werden daarna door de Staat gehuurd om er de normaalschool van de Stad Brussel in onder te brengen.

De Modelschool kreeg navolging in de bouw van een tiental scholen op het grondgebied van Brussel, maar ook in de randgemeenten en elders in België. Als voorbeelden noemen we de vroegere gemeenteschool nr 13 (1880) aan het Anneessensplein gebouwd door Charles-Emile Janlet, de lagere school nr 7 (1897) aan de Hoogstraat gebouwd door architect Adolphe Samijn, de vroegere gemeenteschool nr 10 (1902-1906) aan de Rollebeekstraat van dezelfde architect, school nr 19 Alfred Mabilie (1904-1907) aan de Veronesestraat in de Squareswijk door architect Théo Serrure en de scholen van Henri Jacobs (zie verder).

Alle volgens dit model gebouwde scholen hadden dezelfde structuur. Aan de straatkant diende een gebouw met neorenaissancegevel, ter grootte van een particuliere woning, voor de administratieve lokalen, de conciërgewoning en de ontvangstkamers. De historiserende stijl stond symbool voor humanistische waarden maar ook voor de welvaart en de grootsheid van de stad. De smalle gevel was het gevolg van de traditionele perceelsindeling in Brussel. De renaissancestijl opteerde nu eens voor de Vlaamse variant, die als nationaal en vrijzinnig te boek stond, dan weer voor de Italiaanse versie als eerbetoon aan de Romeinse beschaving.

Haaks achter deze voorbouw lag een overdekte speelplaats die de interne verkeersstromen regelde en als openbaar forum van de school fungeerde. Deze binnenplaats had een gemiddelde oppervlakte van 400 m², werd verlicht door een glazen dak en was ontworpen om een gemakkelijk toezicht op de leerlingen mogelijk te maken. De klaslokalen waren rond de speelplaats gegroepeerd en langs een galerij op de verdieping waar zich ook het bureau van de directeur bevond. Men bereikte de verdieping langs een monumentale trap. De overdekte speelplaats diende als toevlucht bij slecht weer, maar ook als feest-, turn- of speelzaal. De ramen van de klassen gaven uit op speelplaatsen aan de binnenzijde van het huizenblok, afgeschermd van de geluiden en afleidingen van de straat. In de grotere scholen waren er ook een aparte turnzaal, bibliotheek, schoolmuseum en oefentuin.

Lagere school nr 7 in de Hoogstraat, door architect Adolphe Samijn.





Het plein is genoemd naar Frans Annessens, die in 1719 werd onthoofd wegens de verdediging van de gemeentelijke vrijheden.

De Gemeenteschool aan het Anneessensplein

In het kielzog van de overwinning van de Zenne besloot het stadsbestuur een lagere school te vestigen aan het *Lebeauplein*, het huidige Anneessensplein, dat langs de toenmalige *Henegouwenlaan* lag. Het was de bedoeling hierdoor de overbevolkte school in de Gierstraat te ontlasten. Het Anneessensplein en de zeven straten die erop uitkomen, werden in 1639 aangelegd op de *Volderbeemd* die begrensd werd door de Anderlechtsesteenweg, de Zenne en de Kleine Zenne. Tot aan de overwinning van de Zenne en de aanleg van de centrale lanen was hier de oude markt gevestigd die de omwonenden hinderde door 'haar vuiligheid en haar vlooien'. Nadat de oude markt in 1873 verhuisd was naar het Vossenplein, heette het plein in de volksmond de 'àven à mèt', of de vroegere oude markt. In 1889 kreeg het de naam van de gildedeken Frans Annessens (1660-1719), die in 1719 onthoofd werd omdat hij de gemeentelijke vrijheden verdedigde tegen het Oostenrijks bewind. Hij is vereeuwigd door een standbeeld van Thomas Vinçotte (1889). Het stadsbestuur deed voor de bouw van de school een beroep op een befaamd architect, Charles-Emile Janlet.

De nieuwe gemeenteschool kwam op de plaats van een aantal ongezonde woningen. Het was een vrijstaand gebouw waarvan de voorgevel uitgaf op het Anneessensplein. Architect Janlet opteerde voor een rijk gedecoreerde voorgevel in eclectische stijl waarin de Vlaamse renaissance – symbool van gemeentelijke welvaart en macht – de boventoon voerde. De smaakvolle afwisseling van donkere en lichte baksteen waarin sierankers verwerkt waren, van blauwe hardsteen en Gobertangesteente resulteerde in een geheel dat, zo merkte het dagblad *L'Emulation* niet onterecht op, 'beslist schilderachtig en levendig was, en veel karakter uitstraalde, behalve dat van een school'. Van buitenaf gezien had het gebouw inderdaad net zo goed een gemeentehuis of gerechtsgebouw kunnen zijn.

De imposante voorgevel wordt geritmeerd door diverse in- en uitspringende gedeelten. Het ingangsportaal, langs weerszijden toegankelijk langs een helling met stenen balustrade, wordt overwelfd door een loggia zoals men die aantreft in talrijke Vlaamse stadhuizen of paleizen uit de 16^{de} en 17^{de} eeuw. Dit portaal wordt omsloten door twee uitspringende voorgebouwen, elk uitlopend in een topgevel met voluten bekroond met een obelisk, en verbonden door de korbog van de centrale loggia en een stenen balustrade. Deze compositie is gedeeltelijk hernomen in de zijgevels waar de inspringende vleugel waarvan het dak doorbroken is door dakkapellen en lantaarns, met het hoofdgebouw verbonden is door een hoekgebouw met topgevel. De timpanen van de vensters op de benedenverdieping zijn versierd met bas-reliëfs die dieren voorstellen. In 1910-1912 werd aan de Damstraat een eerste uitbreiding gerealiseerd door de Gentse architect Edmond De Vigne (1842-1918) die ook het kasteel van Hertoginnedal ontworpen heeft. De drie bouwlagen van de bepleisterde gevel hebben zeer dicht bij elkaar staande verticale openingen. De speelplaats aan de achterkant is vervangen door een recente aanbouw. In tegenstelling tot wat de buitenkant doet vermoeden, heeft de binnenkant dezelfde indeling als de Modelschool aan de M. Lemonnierlaan. Achter het hoofdgebouw dat de administratieve lokalen en de woningen van de directeur en de conciërge bevat, strekken zich twee loodrechte vleugels uit van drie verdiepingen met daarin de klaslokalen. Tussen beide vleugels ligt de overdekte speelplaats.

CHARLES-ÉMILE JANLET (1839-1919)

Charles-Emile Janlet was samen met Hendrik Beyaert, wiens leerling hij was, en Jules-Jacques Van Ysendyck, een van de drijvende krachten achter de heropbloei van de Vlaamse renaissance-architectuur in België. Hierbij werden nieuwe gebouwen getooid met elementen ontleend aan deze vroegere bouwstijl, zoals zichtbare baksteen, hoektorentjes, balkons en trapgevels. Janlet deed zich in Brussel opmerken bij de wedstrijd voor de inrichting van de centrale lanen. Meerdere van zijn ontwerpen voor commerciële gebouwen werden bekroond. Zijn privé-klienten uit de gegoede burgerij gaven hem opdrachten voor hun woningen of voor de bouw of restauratie van hun kastelen. Hij tekende ook de plannen voor de metalen structuren van het vroegere station van Mechelen (1888), voor de eerste uitbreiding van het Museum voor Natuurwetenschappen in Brussel (1905) en het Belgische paviljoen op de Internationale Tentoonstelling van Parijs in 1878.



De rijk gedecoreerde gevel in eclectische stijl vertoont sterke invloeden van de Vlaamse renaissance.

De benedenverdieping bevatte naast het appartement van de conciërge een wasplaats, de bibliotheek en de lerarenkamer. Op de eerste twee verdiepingen lagen twaalf klassen, die samen 550 tot 600 leerlingen konden bevatten. De turnzaal, het schoolmuseum en de conferentiezaal namen de derde verdieping in. De centrale speelplaats wordt overdekt door een glazen dak rustend op een kunstig bewerkt metalen gebinte met ruime spanwijdte. Op de eerste verdieping bevindt zich een omlopende galerij, toegankelijk langs een monumentale trap die vertrekt vanuit het hoofdgebouw. De muren van de speelplaats bestaan uit wit geglazuurde baksteen en natuursteen. De vloer bevatte oorspronkelijk de tekening van een windroos.

Het indrukwekkende gebouw huisvest vandaag het Institut Supérieur Lucien Cooremans (handelswetenschappen, vertaler-tolk) en twee afdelingen van de Haute École Francisco Ferrer.

DE SCHOLEN VAN DE VOORSTEDEN

Ook in de voorsteden inspireerde de Modelschool een hele generatie scholenbouwers. De landelijke gemeenten rond Brussel kenden in de tweede helft van de 19^{de} eeuw een buitengewone bevolkingstoename. De gemeenten van de eerste kroon – Sint-Joost-ten-Node, Sint-Jans-Molenbeek, Anderlecht, Sint-Gillis en Elsene – zagen hun schoolbevolking verviervoudigen. De uitbouw van het scholennet volgde deze evolutie op even spectaculaire manier, maar met twintig jaar vertraging. In 1860 hadden de meeste gemeenten slechts één openbare school, die meestal was ondergebracht in het gemeentehuis. In 1880 hadden ze allemaal een min of meer dicht net van scholen.



Gemeenteschool nr 8 tussen de Odonstraat en de Pastoor Cuyllitsstraat.



Zijgevel van de gemeenteschool nr 9-10.

Gemeenteschool nr 9-10 gebouwd door Louis S'Jonghers in dezelfde stijl als het tegenoverliggende gemeentehuis.

In Anderlecht tekende gemeentearchitect Louis-Ernest S'Jonghers (1866-1931) zelf de plannen van talrijke scholen. De gemeenteschool nr 8 (1897), gelegen tussen de Odonstraat en de Pastoor Cuyllitsstraat bleef onvoltooid. Een tiental jaar later, tussen 1906 en 1909, superviseerde hij de uitvoering van zijn eigen ontwerp voor de lagere school nr 9-10. De monumentale gevel, die vrij goed lijkt op die van het gemeentehuis, staat op de hoek van de Eloystraat en de Veeartsenstraat.

De onstuitbare uitbreiding van het gemeentelijk onderwijs in Elsene tijdens de tweede helft van de 19^{de} eeuw – meer dan 2.000 leerlingen bij de start van het schooljaar in 1873 tegen slechts de helft tien jaar voordien – had evenveel te maken met de aanzienlijke bevolkingstoename als met de krachtadige actie van de *Association pour la Propagation de l'Instruction Publique Gratuite*, opgericht door de liberalen om de ouders aan te sporen hun kinderen naar school te sturen in een tijd dat dit nog niet verplicht was. Gedurende twintig jaar, van 1860 tot 1880, werden

School Sans-Souci in neoclassicistische stijl.

School in eclectische stijl in de Amerikaansestraat door Léon Delbove.





alle scholen – in de Sans-Soucistraat en de Terkamerenlaan – gebouwd in een neoclassicistische stijl. Dat veranderde toen architect Léon Delbove in 1892 in de Amerikaansestraat een school in eclectische stijl bouwde en in 1893 een mooi gebouw in Lodewijk XIII-stijl aan de vijvers van Elsene. Ook hier was de centrale overdekte speelplaats met zenitale verlichting waarrond de klassen lagen op twee verdiepingen ontleend aan de Modelschool.

In Sint-Gillis ontwikkelde het scholennet zich slechts laat. Gemeentearchitect Edmond Quélin die talrijke gemeentelijke gebouwen ontwierp evenals de turnzaal van de Modelschool, was op dit terrein het bedrijvigst. Hij tekende onder meer de plannen voor de gemeenteschool J. J. Michel in de Bordeauxstraat nr 14-16 (1891-1892) en de vroegere middenschool in de Louis Coenenstraat (1907).

De school J. J. Michel bestaat uit twee gebouwen met verschillende gevelbreedte die de inwendige functies weerspiegelen. De ingang van de lagere afdeling, bekroond met een topgevel, geeft uit op een vestibule met zuilen en een bekleding van keramiektegels. De ruime centrale speelplaats, overdekt met een houten dak op een metalen gebinte, verbindt de twee afdelingen van het kleuter en lager onderwijs.

Ze zijn toegankelijk langs vier gangen en vier identieke trappen die naar de klassen leiden. De gietijzeren verlichtingstoestellen aan plafonds en muren zijn origineel.

Scholengroep in Lodewijk XIII-stijl aan de vijvers van Elsene door Léon Delbove.

Houten plafond van de overdekte speelplaats van de school aan de vijvers.

Linkerpagina: School nr 19, Alfred Mabilie, Véronesestraat te Brussel (Théo Serrure, 1907).

Ingang van de lagere afdeling van de school J. J. Michel, bekroond met een topgevel.





Straatgevel met bewerkte kroonlijst van het filiaal van het Athénée Fernand Blum.

DE SCHOLEN VAN HENRI JACOBS (1864-1935)

Met Henri Jacobs treedt de modelschool binnen in de wereld van de art nouveau, die gewoonlijk geassocieerd wordt met herenhuizen voor de gegoede burgerij.

Deze tijdgenoot en concurrent van Victor Horta is de enige architect van de art-nouveaubeweging die zich bij voorrang heeft toegelegd op het ontwerpen van scholen en sociale woningen. Beïnvloed door de sociale en vrijzinnige opvattingen van het einde van de 19^{de} eeuw, wou hij vanuit zijn vakgebied meewerken aan een progressief onderwijs dat brak met de architecturale concepten van de traditionele school. Hij streefde ernaar de rationale vereisten van het schoolgebouw te verzoenen met een esthetisch uitzicht.

Met een ontwerp getiteld 'Plutôt la qualité que la quantité' (Liever kwaliteit dan kwantiteit) – een titel die hem volledig typeert – behaalde hij de eerste prijs in een architectuurwedstrijd van de gemeente Laken voor de bouw van arbeiderswoningen in 1892. Twee jaar later gaf dezelfde gemeente hem opdracht de plannen te ontwerpen voor een eerste school in de Thys-Vanhamstraat, in een volkswijk die volledig verstoken was van elke onderwijsinfrastructuur.

De faam van Henri Jacobs groeide toen hij de officiële architect werd van de Schaarbeekse Haard in 1899. Hij kreeg ook meerdere opdrachten voor scholen van de gemeenten Vorst, Brussel, Schaarbeek en Etterbeek. Behalve de befaamde scholengroep in de Josaphatstraat en de Bijenkorfstraat in Schaarbeek die hierna uitvoerig besproken wordt, tekende en realiseerde hij de gemeenteschool nr 33 (1897-1906) in de Thys-Vanhamstraat in Laken, het Institut Diderot (1910) in de Kapucijnenstraat 58 te Brussel, de gemeenteschool nr 4 (1911) in de Rodenbachstraat in Vorst, het Centre scolaire du Souverain (1912) in de Dokter Robert Willamestraat en de Scholierenstraat te Oudergem, een afdeling van het Athénée Fernand Blum (1913) in de Roodebeeklaan te Schaarbeek en het Athénée Royal I van Ukkel (1921) in de Houzeaulaan.

Aangezien de overheidskredieten voor de bouw van scholen altijd zeer nipt berekend waren, maakte Henri Jacobs spaarzaam en discreet gebruik van de decoratieve middelen van de art nouveau, maar altijd verzorgd en met een oog voor het detail dat bewondering afdwingt. De architecturale kwaliteit dient bij hem een didactisch doel, namelijk de smaak voor het goede en het mooie te stimuleren: 'De school is bij uit-

stek de vertrouwde plaats van het kind, en hoe lichter en mooier deze plaats hoe meer het kind zijn geest harmonisch zal ontwikkelen. Als volwassene zal hij later in zijn woning en in de monumenten van zijn land dezelfde schoonheid, dezelfde lichtheid en dezelfde harmonie terugvinden'. (*Le Document*, januari 1925)

In de schoolontwerpen van Henri Jacobs wordt geen enkel detail verwaarloosd: fresco's, mozaïeken, verlichtingstoestellen, schoolmeubilair en sgraffiti maken de school tot een totaalkunstwerk in dienst van haar pedagogische opdracht. Maar in tegenstelling tot Victor Horta die een onbeperkt beroep kon doen op ambachtslieden om te voldoen aan de wensen van zijn gefortuneerde klanten, werkte Henri Jacobs met industriële materialen die meestal in ruwe staat werden toegepast.

Wat de algemene inrichting van de gebouwen betreft, was Henri Jacobs geen vernieuwer. Hij bleef trouw aan de plannen van de Modelschool, vastgelegd in 1875 door de *Ligue de l'Enseignement*: de ingang lag aan een smal perceel aan de straatkant terwijl de gebouwen binnen in het huizenblok gespreid lagen rond een centrale overdekte speelplaats en laterale binnenplaatsen. Zijn originele stijl, wars van uiterlijk vertoon, is echter een opmerkelijke constante in elk van zijn ontwerpen.

Overdekte speelplaats van het Athénée Fernand Blum.





Gevel met art-nouveau-elementen aan de Josaphatstraat.

De gehouwen steen van klassieke makelij die gebruikt wordt voor de voorgevels van de scholen, verleent ze een zekere monumentale strengheid. De gevel, perfect symmetrisch van sokkel tot dak, is gecentreerd rond een monumentaal portaal bekroond met een grote stenen boog. Daarboven steken hoge rechthoekige ramen gescheiden door dunne versierde vensterdammen. De gevel wordt afgeboord door een opengewerkte balustrade of een boogvormige kroonlijst in bewerkte steen.

Eens voorbij de vestibule nemen de functionele vereisten de bovenhand op stilistisch effectbejag. Zoals de andere architecten van die tijd maakte ook Henri Jacobs overvloedig gebruik van gevarieerde en zichtbare materialen: natuursteen, baksteen, metaal en glas. Maar de soberheid en eenvoud van de vormen en van de verbindingen tussen de materialen, altijd zeer verzorgd, zijn erop gericht hun functies te laten uitkomen. De voornaamste daarvan is licht en transparantie binnen te laten in lokalen die al te lang donker, mysterieus en ondoorzichtig waren gebleven. Baksteen is als goedkoop materiaal overal aanwezig, zowel in de gevel als in de muren en plafonds van de doorgangsruidten. Het metselverband is eenvoudig, ook al wordt de monotonie doorbroken door de afwisseling van kleurige elementen. De voet van de trap die naar de verdieping leidt, is monumentaal: enkele stenen treden, afgeboord door pijlers onder arcaden, worden gevolgd door rechte trapdelen gedragen door een metalen structuur met industriële profielen. De decoratie van de smeedijzeren balustrade krijgt vaak een meer persoonlijke uitwerking.

De verlichting en verluchting van de klassen gebeurt meer langs de open

binnenplaatsen dan via de overdekte speelplaats. De hoge, verticaal uitgesneden ramen zijn met dat doel gegroepeerd in traveeën gescheiden door pijlers die de gevel van de kelder tot de zolder ritmeren. De steunmuren onder de ramen zijn gedecoreerd met polychrome baksteen, glazuurtegels of sgraffiti.

Het zichtbare metaal van de raamlatten en kolommen blijft meestal naakt. De schaarse decoratieve elementen zijn in de massa zelf van het metaal gegraveerd.

Gevel van de turnzaal met grote ramen.



Met sgraffiti versierde vensterdammen onder de galerij.

Fijn gesculpteerde hoofdliggers van het plafond.

De scholengroep gelegen tussen de Josaphatstraat 259 en de Bijenkorfstraat 30 in Schaarbeek behoort tot de meesterwerken van Henri Jacobs. Het complex werd geopend op 8 oktober 1907. Gebruikmakend van de niveaunderschillen tussen de twee straten slaagde de architect erin om op de beschikbare ruimte 91 lokalen en talrijke doorgangen te realiseren die plaats boden aan 1.000 leerlingen. Dit 'schoolpaleis' bevatte oorspronkelijk een lagere school van achttien klassen, een vierde graad van drie klassen, een fysica-lokaal, een afdeling handenarbeid (hout- en ijzerbewerking, modelmaken, kartonwerk), een school voor lichamelijke opvoeding met turnzaal en zwembad, een nijverheidsschool en een tekenschool en een volksbibliotheek voorzien van een leeszaal.

Algemeen zicht van de overdekte speelplaats.



Ramen in terrasvorm van het trappenhuis.



De pers van die tijd was unaniem lovend over de stilistische eenheid en de verzorgde afwerking: 'Door de bouw van deze scholen heeft het gemeentebestuur gewild dat ze niet alleen dienen om te onderwijzen maar ook om op te voeden, om betere mensen te vormen, om het zedelijk niveau van het volk te verheffen en om het smaak bij te brengen voor het Goede en het Schone terwijl tegelijkertijd de Waarheid en de Wetenschap zich in de geesten vestigen. Het gebouw zelf evenals zijn voorzieningen zijn als permanente lessen die het onderwijs van de leerkrachten aanvullen'.

De keuze van de materialen beantwoordde aan de educatieve idealen van die tijd. Luxe was uit den boze, soberheid voerde de boventoon: rode of geglazuurde baksteen, blauwe hardsteen en grijs marmer, zichtbaar gelaten gietijzer en ijzer. Sobere decoratieve motieven en de sgraffitipanelen van Privat-Livémont gaven het geheel een kunstzinnige toets.

De twee gevels aan de Josaphatstraat zijn individueel uitgewerkt. De ingang op nr 259 maakt deel uit van een symmetrisch gebouw, ter grootte van een normale woning, met een gevel van bakstenen metselwerk en bewerkte natuursteen. Boven het ingangsportaal verheffen zich drie verticale traveeën. De vensteropeningen met bekronende korboglatei op de bovenste verdieping, zijn van elkaar gescheiden door slanke kolommen in bewerkte gietijzer. De centrale venstertravee wordt afgedekt door een gebogen fronton met sleutel en een stenen balustrade. De vensterdammen tussen de verdiepingen zijn met sgraffiti versierd. De gevel van de turnzaal op nr 241 in de Josaphatstraat heeft hoge ramen tussen slanke gietijzeren kolommen die een indrukwekkende arcade met brede bogen ondersteunen.

Verluchtungskoker van het oude verwarmingssysteem.



Balustrades en vensterdammen van het trappenhuis.

De vestibule is versierd met een mooi fries van sgraffiti. De vensters hebben dezelfde gietijzeren zultjes als op de gevel. Binnenin ligt de overdekte speelplaats tussen twee grote binnenplaatsen die langs weerszijden omsloten zijn door klaslokalen. De speelplaats beslaat twee niveaus met op elk niveau een omlopende metalen galerij. Muren en plafond zijn overwegend in baksteen en metaal, op decoratieve manier aangewend. In het plafond zijn de hoofdliggers zichtbaar, fijn gesculpteerd, en de stalen balken die de verdieping dragen. De galerij met een parement van gekleurde baksteen rust op consoles en heeft een stalen balustrade met bladmotieven. Het trappenhuis ontvangt licht van ramen oplopend in terrasvorm met pilasters en lateien van bewerkte natuursteen. Mooie balustrades met gebogen motieven op ondermuren met sgraffiti verzachten de uiterlijke strengheid van deze ruimte.



Draagconsoles van de galerij rond de overdekte speelplaats.

Stalen balustrade van de galerij rond de overdekte speelplaats.

Het vrij onderwijs



Traveeën van de ramen op de binnenplaats.

De axiale plattegrond van de gebouwen gegroepeerd rond de twee binnenplaatsen maakt een maximale verlichting van de binnenruimtes mogelijk. De onderverdeling in traveeën van de grote vensters in de gevels die op de binnenplaatsen uitgeven, doet denken aan dunne zuilen bekroond met een stenen kapiteel. Dit mooie optische effect is te danken aan de verschillende verbanden van gekleurde baksteen.

De technische installaties waren zeer vooruitstrevend voor die tijd. De elektrische verlichting werd geproduceerd met de stoom van de verwarmingsketel. We treffen hier ook een van de allereerste toepassingen aan van verwarming met gepulseerde lucht: de van buiten aangezogen lucht werd gefilterd door een laag houtwol doordrenkt met glycerine alvorens te worden verwarmd door het contact met stoombatterijen in een speciale zaal. De bevochtigde en stofvrije lucht werd vervolgens door kokers in de muren gestuurd.

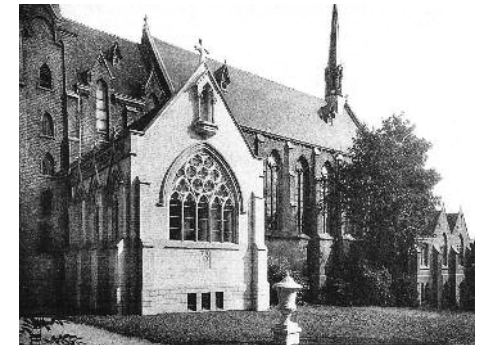
Voormalige nijverheidsschool aan de Bijenkorfstraat: drie ramen overspannen door een boog in art-nouveaustijl.



Aan de kant van de Bijenkorfstraat lagen de lokalen van de nijverheidsschool. De natuurstenen gevel met de ingang rechts bevat drie grote ramen overspannen door een grote boog. De sgraffitifries bevat afbeeldingen van een bijenkorf, bijen en bloemen.

In het vrij onderwijs verminderde het aantal scholen tijdens de tweede helft van de 19^{de} eeuw ten voordele van grote instellingen. Voor de jongens groepeerden de Broeders van de Christelijke Scholen 80% van de Brusselse schoolbevolking in hun scholen Sint-Jan-ter-Minimen, Sint-Katelijne, Sint-Goedele, Finisterrae en Rijke Klaren. De rest was verspreid over de jezuïeten in de Ursulinenstraat, de broeders jozefieten in de Pastoorstraat en de Kanaalstraat, en de Frères de la Charité de Gand in de Hoogstraat. De meisjesscholen waren meer gespreid over de verschillende religieuze organisaties.

Na een relatieve stagnering kende het vrij onderwijs een nieuwe expansie vanaf 1880 door het gezamenlijke effect van twee antiklerikale wetten in België en Frankrijk. De Belgische wet deed een netwerk van parochiescholen ontstaan. De Franse wet, goedgekeurd op 7 juli 1904 onder minister Combes, verbood de religieuze orden in Frankrijk om nog onderwijs te geven. Op 1 oktober van hetzelfde jaar moesten de instellingen van het confessionele onderwijs massaal hun deuren sluiten. Meerdere congregaties uit het noorden van



Heilig Hart van Jette, oude kapel.

Frankrijk weken uit naar België, vooral naar Brussel waar ze zich vestigden in de residentiële wijken in het oosten van de stad. Het was er deze orden meer om te doen jonge meisjes voor te bereiden op hun huishoudelijke taken en te beschermen tegen 'wereldse' invloeden dan ze een echte beroepsopleiding te geven. De voornaamste waren: de Chanoinesses de Saint-Augustin, ook 'sœurs du Roule' genaamd naar de Parijse wijk waar hun klooster gevestigd was, die de Berlaymontschool oprichtten in de Wetstraat (nu verdwenen) en het Institut des Dames de Marie in de Vergotestraat; de Sœurs du Sacré-Cœur de Lille die zich in de buurt van de Chanoinesses vestigden – wat deze met lede ogen aanzagen – in een kasteeltje aan de Tweelindenlaan; de Sœurs Fidèles Compagnes de Jésus die van de pastoor van de nieuwe parochie Onze-Lieve-Vrouw-van-de-Rozenkrans in Ukkel een terrein kregen voor de bouw van het Institut Montjoie.



Gevel van het kasteel van Helmet, voormalig eigendom van de familie de Walckiers.

Vleugel in art-decostijl toegevoegd in 1923.



In tegenstelling tot de schoolgebouwen van het openbaar onderwijs die nauwgezet de architecturale stromingen van hun tijd volgden, opteerden de scholen van het confessioneel onderwijs principieel voor een imitatie van de stijlen uit het verleden: neoromaans en neogotiek. Hieruit sprak onmiskenbaar een opvatting van het onderwijs die traditionele waarden boven het streven naar emancipatie stelde.

OMGEBOWDE PRIVE-DOMEINEN

Talrijke scholen werden opgericht op een uitgestrekt privé-domein. Het kasteel of de grote villa werd als eerste schoolgebouw gebruikt en nadien werd het omringende park geleidelijk ingepalmd door nieuwe constructies. Voorbeelden hiervan zijn het Institut de la Sainte-Famille in Helmet, het Sacré-Cœur van Jette en het Sacré-Cœur van Lindhout.

Heilig Hart van Jette, voormalig pensionaat.

Gebouwen van de lagere school.

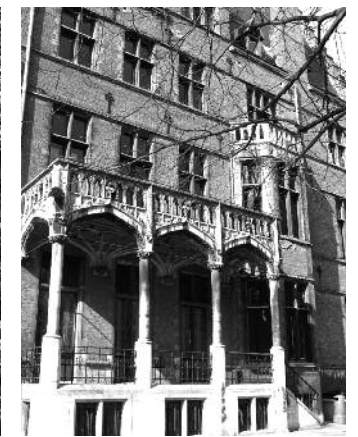


Het Sacré-Cœur van Lindhout

De uit Frankrijk verjaagde Sœurs du Sacré-Cœur de Lille besloten zich in Brussel te vestigen om er hun pedagogisch werk voort te zetten. Het park van het 'kasteel' van Sint-Lambrechts-Woluwe leek hen een geschikt verblijf: er was volop ruimte voor toekomstige uitbreidingen en het lag aan de recent aangelegde Brand Whitlocklaan in het centrum van een wijk die volop in ontwikkeling was.

Het 'kasteel van Lindhout' was gebouwd tussen 1867 en 1869 door een advocaat, Auguste Beckers, in een eclectische stijl waarin Vlaamse renaissance en neogotiek met elkaar vermengd waren. Bankier Charles-Henri Dietrich kocht het domein in 1898 maar omdat hij het te klein vond, stond hij het af aan de Franse zusters voor hun nieuwe vestiging. Hijzelf had intussen zijn zinnen gezet op het domein van Hertoginnedal. Het kasteel bezat een rijke interieurdecoratie van eclectische inspiratie: in trompe-l'œil geschilderde muren, glas-in-loodramen, lambriseringen, stoffen bekleding, faiencetegels, schoorsteen met open haard. De vroegere balzaal was omgevormd tot kapel met een houten tongewelf en een groot raam in rozetvorm. De vroegere stallen en de conciërgewoning, gelegen langs de Brand Whitlocklaan, waren in Vlaamse neo-renaïssancestijl.

Om het honderdtal pensionaatleerlingen te huisvesten dat hen vergezelde, begonnen de zusters onmiddellijk met de bouw van twee nieuwe vleugels. Deze werden respectievelijk aan het kasteel en de paardenstal aangebouwd, in dezelfde neogotische stijl als het kasteel. Om de confessionele scholen uit de omgeving gerust te stellen besloot de bisschop dat het pensionaat geen Belgische leerlingen mocht aannemen tot 1912.



Vroegere stallen en conciërgewoning van het kasteel met op de voorgrond de waterput met een smeedijzeren baldakijn.

Kasteel van Lindhout gebouwd in eclectische stijl door Auguste Beckers tussen 1867 en 1869.



Vleugel van de lagere afdeling gebouwd in dezelfde stijl als het kasteel (1912).

Grote neogotische kapel ingericht met meubilair uit de Franse huizen van de zusters.

Nog voor de Eerste Wereldoorlog werd begonnen met de bouw van een kapel en een vleugel voor de basisschool. De grote neogotische kapel, die pas na de oorlog voltooid werd, werd aangekleed met meubels, glasramen en houtwerk afkomstig uit hun gesloten kloosterhuizen in Frankrijk.

Naarmate het aantal leerlingen toenam, werden nieuwe vleugels bijgebouwd in het midden van de jaren 1930 langs de Albert-Elisabethlaan en halweg de jaren 1960 aan de Dietrichlaan. De prefabpaviljoenen voor de kleuters die in de tuin werden opgesteld, zijn onlangs vervan-

gen door een nieuwe vleugel (zie verder bij de moderne schoolarchitectuur).

Het 'kasteel' is in 1997 aangekocht door de gemeente Sint-Lambrechts-Woluwe en doet nu dienst als academie voor muziek, dans en woordkunst.

Het Engelse park dat zich uitsprekt rond de terreininzinking van een oude steengroeve, bevat talrijke oude bomen: beuken, wilde en tamme kastanjes, linden, platanen, haagbeuken en tulpenbomen. Wandelpaden leiden naar een kunstmatige grot, een vijver en een oude ijskelder.

Uitbreidingen uit de jaren 1960 (links) en 1930 (rechts).



Institut Sainte-Geneviève (Etterbeek) in neogotische stijl.

SCHOLEN OPGERICHT DOOR PAROCHIES OF KLOOSTERORDEN

De uitbreiding van de stad naar de vroegere randgemeenten ging gepaard met de oprichting van andere scholen, door parochies of reguliere kloosterorden. In 1903 verhuisden de Broeders van de Christelijke Scholen het Institut Saint-Stanislas naar de Nerviërslaan tegenover het Jubelpark. Tegelijkertijd werd in Etterbeek het Institut Sainte-Geneviève gebouwd door architect Semeels, in een neogotische stijl.

De oprichting van het Institut Saint-André viel nagenoeg samen met de stichting van de parochie Sint-Filippus van Neri in Ter Kameren. In 1905 kochten de zusters van Saint-André voor hun nieuwe school een terrein naast een tramremise, in het midden van een huizenblok tussen de Boondaalsesteenweg en de Renbaanlaan.

Enkele jaren later gaf kardinaal Goossens aan pastoor Carbuy de opdracht om een nieuw college te vestigen in het hart van de gemeente Ukkel die toen in volle ontwikkeling was. Dit werd het Collège Saint-Pierre aan de Coghenlaan.

Het Collège Roi Baudouin

De parochie Sint-Albertus in Schaarbeek, gesticht in 1910, besloot twee jaar later een eigen school te beginnen. De *gemeenschap van de Broeders van de Christelijke Scholen* wenste 'een onderwijsinstelling van geometrische schoonheid' op te richten met lagere en middelbare afdelingen.



School van de Sint-Albertusparochie te Schaerbeek door architect Paul Dhaeyer, vandaag het Collège Roi Baudouin.

Dankzij milde schenkers – Laure en Robert Brunner – kreeg het project snel gestalte aan de Félix Marchallaan. De plannen werden ontworpen door architect Paul Dhaeyer maar door de Eerste Wereldoorlog werd de bouw pas in 1921 aangevat met de vleugel evenwijdig aan de Léon Mahillonlaan. Daarna volgden het centrale gebouw en de vleugel loodrecht op de Félix Marchallaan, en vervolgens de kapel waarvan het koor naar buiten is gericht. Ten slotte werd in 1931 de

tuin aangelegd en omheind met een muur waarin een portaal de toegangspoort vormde. Door zijn grote succes breidde de school weldra uit. Hiervoor werden huizen afgebroken aan de Radiumstraat en Victor Hugostraat. Op 1 september 1939 werden twintig bijkomende klassen en andere lokalen, een refter en een tuinterras op een plat dak in gebruik genomen. Nadien werden volgens de behoeften nog nieuwe uitbreidingen en verbouwingen uitgevoerd, achtereenvolgens in 1949, 1959, 1967, 1972 en 1984 onder leiding van Paul en Stéphane Dhaeyer en J. Duyver. Het schoolcomplex omvat vandaag drie instituten: Notre-Dame de la Paix, Saint-Jean-Vincent en Louise de Marillac onder de overkoepelende benaming Collège Roi Baudouin.

De architectuur van het gebouw, traditioneel maar uitgevoerd met moderne technieken en materialen zoals staal en beton, weerspiegelt de geest van zijn tijd. Met zijn grote ramen, ruime klaslokalen, brede gangen, aangepast meubilair en wandkasten geeft het een indruk van robuuste functionaliteit die niet verstoken is van harmonie.

Het Sint-Jan-Berchmanscollege

De jezuiten openden hun eerste college in België op 29 augustus 1835 in het oude hotel van Hoorn in de Ursulinenstraat. De kerk werd van het koor geamputeerd bij de aanleg van een grote binnenplaats waar rond tussen 1909 en 1914 nieuwe schoolgebouwen werden opgetrokken door architect Georges Cochaux. De eclectische gevels van baksteen en witte natuursteen op een onderbouw van blauwe hardsteen

waren sterk beïnvloed door de Vlaamse renaissance. Boven de hoofdingang is een standbeeld van Sint-Michel aangebracht. Het is een werkstuk van beeldhouwer A. De Beul.

De school begon met twee lagere grammaticaklassen met ongeveer 60 leerlingen. Zowel het aantal klassen als het leerprogramma werden geleidelijk uitgebreid. De aanpalende huizen werden onteigend en het college groeide uit tot een onontwarbaar kluwen van gangen, trappen en lokalen van allerlei grootte. Tegenover openden de jezuiten in 1843 ook een internaat.

De aanhoudende stijging van het aantal leerlingen eiste een radicale oplossing: een ingrijpende renovatie van de gebouwen ofwel verhuizen. De voorkeur ging uit naar deze tweede oplossing, ook al omdat de Noord-Zuidverbinding, waarvan de werken in 1903 waren begonnen, een deel van het internaat zou opslokken. Maar onder druk van de ouders en de oud-leerlingen werd de oude vestiging gehandhaafd.

Het college heette tot 1905 'Collège Saint-Michel', waarna het de naam droeg 'ancien collège Saint-Michel' om het onderscheid te maken met het 'nouveau collège Saint-Michel' gelegen in Etterbeek (zie hieronder). Nadat de Franstalige sectie definitief naar Etterbeek verhuisd was, verkreeg het in 1953 de huidige benaming 'Sint-Jan-Berchmanscollege'.



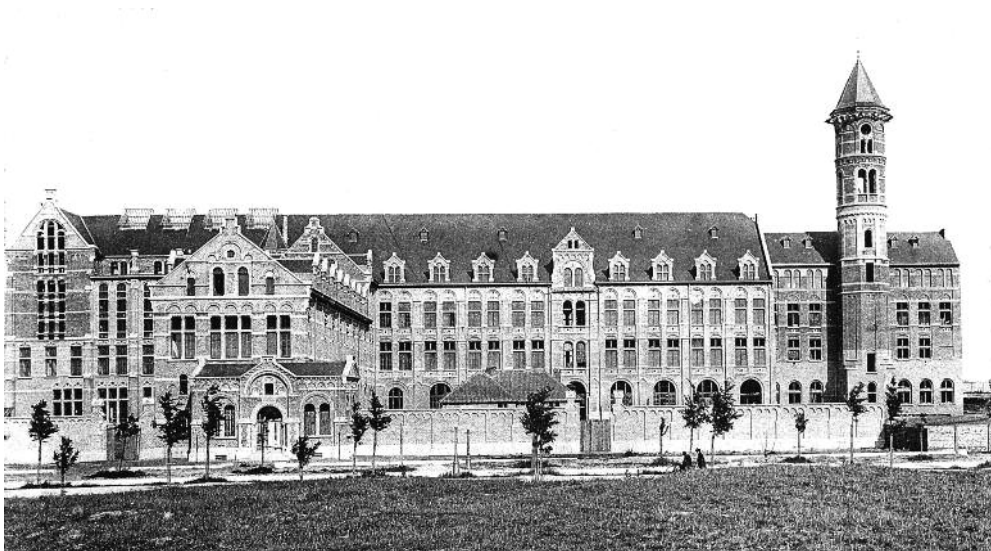
Het beeld van Sint-Michel boven de ingangdeur.

Het Sint-Jan-Berchmanscollege, hoek Priemstraat.



Het college aan de Ursulinenstraat.





Eerste fase van de bouw van het nieuwe Collège Saint-Michel (1902-1905).

Collège Saint-Michel

Intussen hadden jezuiten hun oog laten vallen op een terrein van zes hectare gelegen te Etterbeek aan de nieuwe ringlaan van 27 kilometer lengte en 35 meter breedte, die de buitenste gemeenten van de hoofdstad verbond. Het was de hoofdlijn van het algemeen plan voor de uitbreiding en de verfraaiing van de Brusselse agglomeratie uit 1862, uitgewerkt door hoofdinspecteur van openbare werken Victor Besme. Het zuidelijke en oostelijke gedeelte werd volledig gerealiseerd tussen 1886 en 1914 vanaf de Albertlaan in Ukkel tot aan de Jules Van Praetlaan. In het westen, voorbij de de Smet de Naeyerlaan en de Mettwielaan bleef de ringlaan onafgewerkt. De plannen voor het nieuwe gebouw dat in fases werd gerealiseerd door het aannemersbedrijf J. Van Deuren, werden getekend door de architecten A. Gellé en J. Prémont onder het actieve toezicht van pater Théophile Thisquen d'Arlon. Behalve nieuwe klaslokalen werden ook woonruimtes voor de paters en de internen gebouwd, en een bibliotheek voor het geleerde genootschap van de bollandisten, vermaard om hun beschrijvingen van heiligenlevens. De werken begonnen op 11 maart 1902 en de eerste fase werd voltooid tegen het nieuwe schooljaar 1905. Met het 'nouveau collège Saint-Michel' belanden we bij de neoromaanse bouwkunst naar Rijnlands model. Dat blijkt uit de motieven van de gevel: vereenvoudigde rozetten, puntgevels, valse arcaden. Opmerkelijk zijn de eenvoud en de helderheid van het grondplan met een patroon van brede

Topgevels en rozetvensters van de gevels.

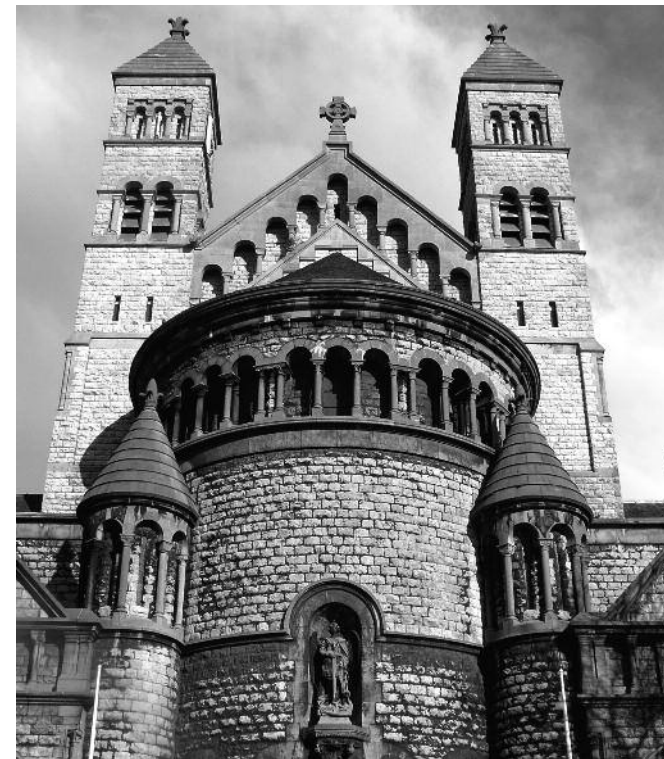


gangen die, over drie verdiepingen en het dak, van de ene naar de andere kant van het gebouw lopen. Rond een centraal schip strekken zich zes vleugels uit die binnenplaatsen omsluiten, waardoor het geheel wat aan een klooster doet denken. De klassen, met brede en hoge ramen, liggen aan weerszijden van de gangen.

Een van de vleugels wordt ingenomen door de kerk van Sint-Jan-Berchmans, gebouwd door dezelfde architecten tussen 1908 en 1909 in een vrije interpretatie van de Rijnlandse neoromaanse stijl. Jan Berchmans, geboren in Diest in 1599, trad in 1616 bij de jezuïetenorde in. Hij overleed in Rome, waar hij naartoe was gestuurd om zijn studies te voltooien, op 13 augustus 1621 na een korte ziekte. Zijn diepe vroomheid, oprechte naastenliefde en onveranderlijk blijmoedige karakter hadden hem bij iedereen zeer geliefd gemaakt. Het kerkgebouw is niet zonder charme en treft door de eenvoud en de harmonie van zijn vormen. Weinig gebruikelijk is dat de gevel volledig is opgebouwd uit blauwe hardsteen en roze breukstenen van de Gileppe.



Ook in de binnengangen zijn rondboogarcades aanwezig.



Gevel in blauwe hardsteen en roze breukstenen van de Gileppe voor de kerk van Sint-Jan Berchmans.

Van functionele school naar ludieke school



Het Athénée Royal van Koekelberg: gemengd gebruik van natuursteen, bakstenen en stalen raamlijsten voor de zijgevels.

Na de Tweede Wereldoorlog verdwijnt het onderscheid in de schoolarchitectuur van de twee grote onderwijsnetten volledig. Alle nieuwe schoolgebouwen vertonen voortaan de kwaliteiten en gebreken van hun tijd.

Tijdens het Interbellum is de schoolarchitectuur zakelijk, soms monumentaal en pompeus. De scholen kenmerken zich door hun zuivere lijnen en sobere vormgeving, waaruit bijna elke decoratie is gebannen, en door hun overzichtelijke structuur. Het gebruik van beton, gele baksteen, parementsteen, stalen raamlijsten en grote rechthoekige ramen met bovenlichten maken deel uit van deze esthetische visie.

Architect Charles Van Nueten (1899-1989) heeft Brussel twee modernistische scholen nagelaten, de ene in de Overvloedstraat in Sint-Joost-ten-Node (1928), de andere in de Eugène De Smetstraat in Jette (1934). Deze laatste, de kleuter- en lagere school van Dielegem, kenmerkt zich door zijn betonnen structuur en grote glasoverkappingen in een stalen frame verdeeld in kleine rechthoeken.

Het algemene uitzicht van de openbare architectuur kan zeker niet los worden gezien van de opkomst van het nationalisme in deze periode. Het is een architectuur die graag klassieke monumentaliteit vermengt met lokale elementen in dienst van het nationaal gevoel. Het meest representatieve gebouw van deze strekking in Brussel, afgezien van het Athénée André Vésale in Etterbeek, is ongetwijfeld het Athénée Royal van Koekelberg.

Het Athénée Royal van Koekelberg

Het Athénée Royal van Koekelberg, gelegen tussen de Sint-Agatha-Berchenselaan en de Omer Lepreuxstraat, werd in vier fases gebouwd tussen 1933 en 1950. Van alle Brusselse scholen is ze ongetwijfeld het meest beïnvloed door de art deco, hoewel ze begonnen is door Henri Jacobs, een typische art-nouveau-architect. Als multidisciplinaire beweging van het Interbellum probeerde de art deco een synthese tot stand te brengen tussen de stijlen van het verleden en de moderniteit.



Art-decogevel van het hoofdgebouw.

De radicaal modernistische lijn, strak en sober, belette geenszins de aanwezigheid van talrijke klassieke referenties die sommige delen van het gebouw het uitzicht van een Romeinse tempel geven. Het ingangsportaal is wat dat betreft zeer kenmerkend: tegen een licht gebogen achtergrond staan zuilen in onbewerkte steen voor drie grote glazen deuren. Ze dragen een balkon met een smeedijzeren leuning, het enige decoratieve element van de gevel samen met het medaillon op de top. Boven twee grote ramen met natuurstenen omlijsting en een klein hoofdgestel, vertoont de bovenste verdieping eveneens een rij zuilen, korter en slanker, die voor de vensters staan.

Na de Tweede Wereldoorlog zoekt de schoolarchitectuur nauwelijks nog naar de uitbeelding van symboliek van vrijzinnige of religieuze aard. Bedoeld als openbaar gebouw onderscheidt de school zich niet langer van het kantoorbouw, de industriële loods of zelfs villa. Ze is in de eerste plaats functioneel en praktisch.



Kleuterschool Les Colibris.

Kleuterschool Les Aigrettes.

Terwijl overal in Brussel grote appartementsblokken verrijzen, ingeplant in tuinen, naar het model dat Le Corbusier in 1925 gelanceerd had, past de school hetzelfde schema aan haar eigen behoeften aan. In het midden van de speelplaatsen verheffen zich rechthoekige gebouwen met identieke verdiepingen ontworpen volgens een unieke structuur. De klassen, achter elkaar gelegen aan een gang die over de hele gevel doorloopt, hebben grote ramen gericht op het zuiden. De open verdiepingen zijn opgesplitst in een celstructuur van klaslokalen door middel van prefabwanden die ramen hebben aan de gangzijde. De gevel is in het beste geval bekleed met gele baksteen –men kan zich afvragen waar deze voorkeur vandaan kwam– en in het slechtste met stenen of betonnen platen. De grote vensters aan de buitenkant zijn allemaal identiek en dragen metalen raamluiken met bovenlichten en enkel glas. De talrijke voorbeelden van dit type school wedijveren met elkaar in middelmatigheid: het Collège Don Bosco of de gemeenteschool Prince Baudouin in Sint-Lambrechts-Woluwe, het Athénée Royal of het Athénée Technique Victor Horta in Evere, het Athénée Royal van Jette of dat van Sint-Gillis, enz.

Ook het paviljoenmodel komt in deze jaren tot grote bloei. Het is de schoolvariant van een belangrijk sociologisch fenomeen, namelijk het bezit van een villa of bungalow in de volle natuur omringd door een tuintje, de droom van de kleine burgerij. De introductie van lichte prefabmaterialen –panelen in natuurlijke of kunststofvezels– maken het mogelijk om snel en goedkoop constructies te bouwen die als 'tijdelijk' worden aangekondigd maar waarvan sommige nog altijd in gebruik zijn. De school van het Maloupark in Sint-Lambrechts-Woluwe en de Parmentierschool in de naburige gemeente huisvesten hun kleuter- en

lagere afdeling nog altijd in lokalen waarvan sommige in bouwvallige toestand verkeren.

Het harmonisch integreren van schoolgebouwen in hun omgeving is nooit de voornaamste zorg geweest van de inrichtende machten. Uitzonderingen zijn de tuinvijken Floréal en Le Logis in Watermaal-Bosvoorde. Niets, tenzij de afmetingen van de gebouwen en ruimten eromheen, onderscheidt de huizen van de gemeentelijke kleuterscholen Les Colibris of Les Aigrettes. De gelijkenis is volledig, tot en met de dakhellingen met rode dakpannen, de bepleistering in natuurlijk beton en de ramen met vensterroeden of schuifraam. De inspanning die de gemeente in 1957 gedaan heeft om de vierhoek van de school van de Karrenberg, gelegen aan de François Ruytinxstraat 31, in te passen in het weefsel van kleine sociale woningen is opmerkelijk. Op alle punten is er gestreefd naar integratie: de hellende daken, de centrale topgevel met korfboog, de ramen door vensterroeden verdeeld in kleine ruitjes, enz. Aan de rand van de wijk daartegen vormt het Athénée Royal van Watermaal-Bosvoorde een pijnlijke dissonant.

In al deze zakelijke grijsheid en architecturale fast-food springen gelukkig enkele realisaties er bovenuit. Ze kunnen worden beschouwd als interessante getuigen van het sociologische klimaat en de modetrends van hun tijd.

School van de Karrenberg.





School Clair Vivre in de typische stijl van de Expo 58.

Eerste gebruik van aluminium gordijnmuren versierd met panelen in felle kleuren.



De gemeenteschool Clair-Vivre

Rond de periode van de Wereldtentoonstelling van 1958, de tijd van schijnbaar grenzeloze industriële expansie en technologische vooruitgang, verdient de gemeenteschool 'Clair-Vivre' in Evere een speciale vermelding. De school was toen reeds vermaard om haar pedagogische aanpak. De nieuwe gebouwen, aangevat in 1962, vertonen de typische Expo 58-stijl, die we ook aantreffen op de luchthaven van Zaventem of in het treinstation Guillemins in Luik.

Het schoolgebouw kenmerkt zich door het gecombineerde gebruik van uiteenlopende, zowel moderne als traditionele bouwmaterialen: een onderbouw van breukstenen in blauwe hardsteen, betonnen pijlers in de vorm van een omgekeerd trapezium, bakstenen gemetseld in wit en blauw (die het interieur de atmosfeer van een openbaar zwembad geven) of in mozaïek gemetseld, gordijngevels met aluminium profielen en bekleed met kleurrijke panelen, licht hellende daken in beton en waterdicht gemaakt met roofing, vensterramen met fijn lijstwerk in tropisch hout, binnenmuren met een parement van hemelsblauwe vierkante tegels.

De school Chapelle-aux-Champs

De economische crisisjaren 1970-1980 riepen een halt toe aan de zakelijke en zielloze naoorlogse architectuur, die verantwoordelijk was geweest voor de systematische afbraak van historische gebouwen en oude stadswijken. We zien originele initiatieven ontstaan, soms zelfs met anarchistische trekjes, in het spoor van de contestatiebeweging van mei

1968. Tegen deze achtergrond ontwerpt architect Lucien Kroll het 'Maison médicale' van de campus van de Université catholique de Louvain in Sint-Lambrechts-Woluwe. Deze 'ruine savante', bestaande uit schijnbaar achteloos boven elkaar gestapelde bouwlagen, verbindt vormen, materialen en kleuren met een provocerende spontaneïteit en vrijpostigheid op een plaats die gedomineerd wordt door het massieve en strenge silhouet van het hospitaal Saint-Luc. Op de benedenverdieping van het tweelinggebouw, dat ironisch 'la mairie' wordt genoemd, bevindt zich de school Chapelle-aux-Champs. Deze onderscheidt zich aan de buitenkant slechts van een kleine supermarkt door het opschrift boven de ingangsdur. Elke symbolische verwijzing naar de onderwijsfunctie is hier verdwenen.

De voorbeelden van hedendaagse schoolarchitectuur zijn niet erg talrijk en betreffen vooral de laagste onderwijsniveaus. Ze kenmerken zich door een speelse benadering die haar inspiratie haalt uit de kinderlijke verbeelding. Een steeds terugkerend aandachtspunt is dat de ontplooiing van het kind vertaald wordt in de organisatie van de ruimte die het moet ontvangen. De architecten wedijveren in verbeelding om een atmosfeer te creëren die gunstig is voor de ontwikkeling van het kind, vol rust en sereniteit. Drie recente realisaties geven een indruk van deze stroming die met min of meer succes voor vernieuwing en diversificatie zorgt in de architecturale vormgeving van schoolgebouwen.



School Chapelle-aux-Champs op de benedenverdieping van de 'mairie', de 'ruine savante' ontworpen door architect Lucien Kroll.



De Anderen school: de klassen als treincoupés en het ronde zinken dak zijn uitdrukking van een speelse architectuur die verwijst naar het verleden.

De traveeën van de schoolwagon.

Op het spoor van de Andere School

De smalle romp van de 'Autre Ecole' (Freinetschool) op het Felix Govaertplein in Oudergem, waar vroeger het station van de spoorlijn Brussel-Tervuren stond, vertolkt een speelse en historische architectuurtaal: het gebouw is opgevat als een treinwagon herkenbaar aan de traveeën van de gevel en de afgeronde vorm van het dak in voorgepatineerd zink.

De wagon, gebouwd in 1997 naar de plannen van architect Yves Lepère (s.p.r.l. Sites et cités), bevat gespreid over vier bouwlagen acht klassen, een centraal forum, een bibliotheek, een turnzaal en administratieve lokalen. Door de geringe diepte van het gebouw – nauwelijks zeven meter – liggen de lokalen achter elkaar, zoals de compartimenten van een slaaprijtuig. De functionele en esthetische kwaliteiten van het gebouw zijn onmiskenbaar. De constructie verrast door zijn transparantie dankzij het overvloedige gebruik van glasblokken om licht binnen te laten in de klassen, de vensterdeuren en raamluiken in tropisch hout, de pilasters in zalmbeige baksteen die de klaslokalen scheiden en het halfronde, met zink beklede dak. Voor de hoofdingang ligt een bordes met twee zijtrappen, aan de achterkant herhaald door een dubbel hellend vlak dat langs een kleine romantische brug naar een speelzone leidt aan de overkant van de promenade.

De tuinbungalows van het Sacré-Cœur van Lindthout

In maart 2003 voltooide architect Philippe Colpaert aan de Albert-Elisabethlaan en aan de binnenkant van het huizenblok een dubbele vleugel voor de kleuterafdeling van het Sacré-Cœur van Lindthout, ter vervanging van de geprefabriceerde barakken die omstreeks 1960 in het park van de school waren geïnstalleerd. De nieuwbouw kwam ook tegemoet aan het

schrijnende plaatsgebrek voor de ongeveer 300 leerlingen. De gebruikte materialen voor de nieuwe gebouwen, beperkt tot twee bouwlagen 'op mensenmaat', kenmerken zich door hun soberheid: de rode baksteen, het gebogen dak in voorgepatineerd zink, de vensterramen in tropisch hout met vierkante verdeling.

Het gebouw in rode baksteen aan de straatzijde bevat over twee bouwlagen de gemeenschappelijke lokalen van de afdeling, zoals de halfondergrondse refter en de zaal voor de psychomotorische ontwikkeling en het middagdutje op de verdieping. De dubbele helling van de hoofdingang overbrugt het niveauverschil tussen de straat en de terreinverhoging van de tuin. Om redenen van toegankelijkheid is dit verschil binnen in het gebouw niet meer merkbaar. De bewerkte onderbouw heeft om de drie bakstenen een insprong evenals een lager gedeelte en bovenstrook in gebeitelde blauwe hardsteen.

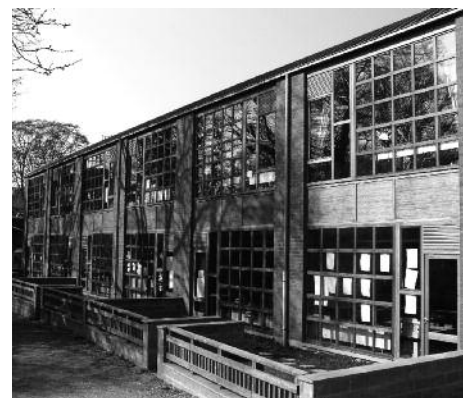
De vleugel achteraan, die de klassen bevat, is schuin ingeplant ten opzichte van de rand van de weg die het park afbakt, zodanig dat alle kinderen een direct zicht en toegang tot het park hebben en vermeden wordt dat de klassen op de warmste uren van de dag in de volle zon liggen. Alle klassen hebben dus uitzicht op het dal. Om de verlichting te verbeteren van de klassen die op de benedenverdieping bijzonder diep liggen, is de doorgangsgalerij op de eerste verdieping verschoven ten opzichte van die op de benedenverdieping. Brede openingen in de gevel van de eerste verdieping verlichten zo de achterkant van de gelijkvloerse klassen. Op de speelplaats die uitgaat op de achterkant van het gebouw wordt de harmonie van het geheel versterkt door een luifel met een lichte structuur van hout op betonnen pijlers.



Vleugel aan de straatkant van de kleuterschool van het Sacré-Cœur van Lindthout.

Klassen en tuintjes geven uit op het park.

Doorgangsgalerij en luifel van de vleugel achteraan.



De architectuur van versterkte kastelen leverde de inspiratie voor de nieuwbouw van Val Fleuri.



Het versterkt kasteel van Val Fleuri

Als laatste in dit korte overzicht van vernieuwende scholenbouw vermelden we de nieuwe vleugel van de school van Val Fleuri in Ukkel, die in maart 2004 in gebruik werd genomen na twee en een half jaar werkzaamheden. Het gaat om de eerste fase van een volledige renovatie en verbouwing van de gemeenteschool. Het architectenbureau Art and Build ontwierp de plannen voor dit speelse gebouw met de allures van een versterkt kasteel, gezien vanuit de kinderlijke verbeelding. De gevel aan de Gatti de Gamondstraat verbeeldt volgens de ontwerpers 'kindertekeningen van een versterkt kasteel met buitensporige kantelen, vaandels aan elk venster, een ophaalbrug en daarvoor een slotgracht'.

Het gebouw is ontwikkeld rond een binnenstraat – zowel doorgang als ontmoetings- en speelruimte – verlicht door torentjes met vensters, bekleed met golvend zink op het dak. Een houten loopbrug in het midden van het trappenhuis dient als uitkijktoren. Tweeëntwintig klassen voor kleuter- en lager onderwijs, plus alle lokalen met een collectieve functie, zijn gespreid over vier bouwlagen. Er is speciale aandacht besteed aan de geluidsisolatie van de lokalen en aan de decoratie waarbij gebruik is gemaakt van diverse houtsoorten.

*

De houten loopbrug in het midden van het trappenhuis dient als uitkijktoren.



De torentjes met vensters van het kasteel laten licht binnen in de klassen.

De schoolarchitectuur illustreert misschien het best de dominante ideologische stromingen en educatieve opvattingen van een bepaalde periode. We hebben dit duidelijk kunnen vaststellen in de radicale tegenstelling tussen traditie en moderniteit die de twee grote onderwijsnetten in ons land van elkaar scheidt op het snijvlak van de 19^{de} en 20^{ste} eeuw. Toch is er één constante die ze verenigt: de school heeft als symbool van een zekere vorm van autoriteit veel meer het uitzicht van een kazeme of een gevangenis dan van een instelling die uitnodigend is voor de leerlingen. Omheiningmuren, tralies voor de vensters, overdekte speelplaats met galerij, katheders voor de leraren, de plaats van het bureau van de directeur, ... het is allemaal tekenend voor een bepaalde autoritaire opvatting van het onderwijs en de hiërarchische verhouding tussen leraar en leerlingen, een verhouding van gezag tegenover onderdanigheid. Na de Tweede Wereldoorlog maakt de veranderde mentaliteit radicaal komaf met dit traditionele voorkomen. De school versmelt meer met de omgeving en drukt niet langer op een symbolische wijze gezag of autoriteit uit, twee zaken die trouwens steeds meer gecontesteerd worden. De functionele dimensie van het schoolgebouw treedt duidelijk op de voorgrond, samen met het streven om een ruimte te creëren die bevorderlijk is voor de ontplooiing van het kind. De architectuur is dus een spiegel van een tijdperk, en de stenen zijn het geheugen...

De binnenstraat is niet alleen een gang, maar ook een ontmoetings- en speelruimte.





Het Collège St-Michel.



Kasteel van Nicolas Bonaventure gebouwd door architect Laurent-Benoît Dewez in Lodewijk XVI-stijl.



Het Athénée royal de Koekelberg.

BIBLIOGRAFIE

ARON, P., DIERKENS, F., DRAGUET, M., JAUMAIN, S., ROBERTS-JONES, P., STOCKHEM, M., *Brussel, fin de siècle*, Snoeck-Ducaju & Zoon, 1994.

BOCKSTAELE, D., *La Ville de Bruxelles, créatrice d'écoles, extrait des annales de la Société royale d'archéologie de Bruxelles*, 1956.

BOON, H., *Enseignement primaire et alphabétique dans l'agglomération bruxelloise de 1830 à 1879*, Recueil de travaux d'histoire et de philologie, Leuven, UCL, 1969. *Commemoration du centenaire des écoles communales n° 6 et 21, 86, boulevard du Midi, Bruxelles, les 25 et 26 juin 1949*, Brussel, Imp. Clarence Denis.

Construction d'écoles. Programme adopté par le conseil communal en sa séance du 21 avril 1879, Brussel, Imp. V^{re} Julien Baertsoen, 1879.

L'École modèle. Ligue de l'enseignement, Bruxelles, Librairie Gustave Mayolez, Imp. V^{re} Julien Baertsoen, 1880.

Histoire de la Ligue de l'enseignement et de l'éducation permanente, 1864-1989, Brussel, Ligue de l'enseignement, 1990.

Instructions ministérielles concernant la construction de maisons d'écoles primaires communales, Brussel, Imp. J. Heger, 1952.

JANSENS, E., *Hygiène des écoles. Rapports faits au nom d'une commission du Conseil supérieur d'hygiène publique*, Brussel, Imp. Guyot, 1882.

JURION, F. et al., *Bruxelles, Architecture scolaire*, coll. La mémoire des pierres, Brussel, Koning Boudewijnstichting, 1987.

LOZE, P., FESTRE, M., VAUTIER, D. et al., *Guide de Bruxelles, XIX^e et Art Nouveau*, Brussel, Atelier Vokaer et Commission française de la culture de l'Agglomération de Bruxelles, 1985.

Ministère de l'Intérieur, *Instructions concernant la construction et l'ameublement des maisons d'école suivies de plans et devis types*, Huy, Imp. L. Degraeve, 1875.

Bouwen door de eeuwen heen in Brussel, Architectuur, Stad Brussel, binnenstad Deel 1A A-G/Deel 1B H-O, Luik, Pierre Mardaga, 1989 & 1993.

VAN LOO, A. et al., *Repertorium van de architectuur in België van 1830 tot heden*, Antwerpen, Mercatorfonds, 2003.

Omslag: Overdekte speelplaats van de lagere school nr 9-10 (s' Jonghers, 1908) in Anderlecht.

Pagina 1: Algemeen zicht op de school J. J. Michel gebouwd door Edmond Quélin.

In dezelfde collectie

1. HET JUBELPARK, ZIJN GEBOUWEN EN MUSEA (NL - FR - ESP - GB)
2. HET KERKHOF AAN DE DIEWEG (NL - FR)
3. DE GROTE MARKT VAN BRUSSEL (NL - FR - ESP - GB)
4. DE BEGJNHOFWIJK (NL - FR)
5. DE HEIZEL (NL - FR - ESP - GB)
6. DE LOUIS BERTRANDLAAN EN HET JOSAPHATPARK (NL - FR)
7. DRIE VOORBEELDEN VAN PASSAGES UIT DE 19de EEUW (NL - FR - ESP - GB)
SINT-HUBERTUSGALERIJEN - BORTIERGALERIJ - NOORDDOORGANG
8. ANDERLECHT (NL - FR)
DE COLLEGALE - HET BEGJNHOF - HET ERASMUSHUIS
9. DE ZAVEL DE WIJK EN DE KERK (NL - FR - ESP - GB)
10. DE VIJVERS VAN ELSENE EN OMGEVING (NL - FR)
11. DE SINT-KATELIJNEWIJK EN DE OUDE HAVENDOKKEN (NL - FR)
12. HET LEOPOLDSPARK ARCHITECTUUR EN NATUUR (NL - FR - ESP - GB)
13. DE SQUARESWIJK (NL - FR - ESP - GB)
MARGARETA, AMBIORIX, MARIA-LOUIZA EN GUTENBERG
14. DE ARMAND STEURSSQUARE TE ST-JOOST-TEN-NODE (NL - FR)
15. HET KONINGSPLEIN EN DE WARANDEWIJK (NL - FR - ESP - GB)
16. DE OBSERVATORIUMWIJK IN UKKEL (NL - FR)
17. DE TERVURENLAAN (NL - FR)
18. HET WOLUWEDAL (NL - FR)
19. DE LOUIZALAAN (NL - FR)
20. DE CENTRALE LANEN (NL - FR)
21. SINT-GILLIS VAN DE HALLEPOORT TOT DE GEVANGENIS (NL - FR)
22. DE RINGLANEN VAN HET ROGIERPLEIN TOT DE HALLEPOORT (NL - FR)
23. DE SINT-BONIFATIUSWIJK (NL - FR)
24. DE ONZE-LIEVE-VROUW-TER-SNEEUWWIJK (NL - FR)
25. DE BRUSSELSE KANALEN (NL - FR)
26. DE MARKTPLAATSEN VAN DE VIJFHOEK (NL - FR)
27. GANGEN IN BRUSSEL (NL - FR)
28. UKKEL, HUIZEN EN VILLA'S (NL - FR)
29. DE EERSTE OMWALLING (NL - FR)
30. HET TER KAMERENBOS (NL - FR)
31. HET JUSTITIEPALEIS (FR - NL)
32. DE TER KAMERENABDIJ (FR - NL)
33. DE MOLIÉRELAAN EN DE BERKENDAALWIJK (FR - NL)
34. DE TUINWIJKEN LE LOGIS EN FLORÉAL (FR - NL)
35. BRUSSELSE BIOSCOPEN (FR - NL)
36. DE WOLSTRAAT EN HAAR HISTORISCHE GEBOUWEN (FR - NL)
37. HET KONINKLIJK DOMEIN VAN LAEKEN (FR - NL)
38. KERKHOFEN EN BEGRAAFPLAATSEN (FR - NL)

Collectie Brussel, Stad van Kunst en Geschiedenis

De collectie **Brussel, Stad van Kunst en Geschiedenis** wordt uitgegeven om het culturele erfgoed van Brussel ruimere bekendheid te geven.

Boeken vol anekdotes, onuitgegeven documenten, oude afbeeldingen, historische overzichten met aandacht voor stedenbouw, architectuur en kunsten... een echte goudmijn voor de lezer en wandelaar die Brussel beter wil leren kennen.

Geschiedenis van de Brusselse scholen

In de 19^{de} eeuw sloot de architectuur van de schoolgebouwen van het openbaar onderwijs aan bij de moderniteit. Wetenschap en techniek werden ervaren als essentiële elementen voor de ontvoogding van de mens. De architectuur van de scholen van het vrij onderwijs steunde eerder op traditionele waarden. Ze zocht inspiratie in de ruime bouwstijlenwaaier van godsdienstige gebouwen. Deze twee tendenzen hebben echter een gemeenschappelijk kenmerk: heel dikwijls vertoont het schoolgebouw, als symbool van overheidsmacht, te veel verwantschap met een kazerne.

Na de tweede wereldoorlog gaat de school veel meer op in het landschap. Ze wordt functioneel, aantrekkelijk en zelfs comfortabel, vanuit de zorg voor het scheppen van een ruimte waarin het kind tot volle ontplooiing kan komen.

Emir KIR,
Staatssecretaris
voor Monumenten en Landschappen

