

# Erfgoed Brussel

40

Lente 2026



# U

Dossier

**ART DECO,  
RESOLUUT MODERN**

[urban.brussels](http://urban.brussels)



# Een art-decokader voor een fabriek in de stad

De voormalige *Papeteries De Ruyscher*

---

**MAÏTÉ SPRINGAEL**

KUNSTHISTORICA, CEL HISTORISCH ERFGOED VAN DE STAD BRUSSEL

---

---

NVDR

---

In de commerciële wereld maakt bedrijfsarchitectuur essentieel onderdeel uit van het imago dat men wil uitstralen. Het is dan ook niet verwonderlijk dat we daar de meest uitgesproken expressies van art-decostijl aantreffen. Deze bijdrage is een synthese van het onderzoek naar de bouwgeschiedenis van de voormalige *Papeteries De Ruyscher*, vandaag herbestemd tot school en recent beschermd.



Armand Paulis, "L'eau" (detail), gegraveerd glas, vervaardigd door Gaëtan Jeannin, voor het bow-window van de art-deco-uitbreiding van *Papeteries De Ruyscher* (© CHE).

Op de hoek van het Groot Eiland en de Zespenningenstraat getuigen de gebouwen van de voormalige *Papeteries De Ruyscher* van het rijke industriële verleden van Brussel aan het begin van de 20ste eeuw. De gebouwen kwamen tot stand in drie bouwfases en zijn het werk van twee invloedrijke Belgische architecten. Niet enkel hun ontwerp, maar ook de verscheidenheid aan gebruikte materialen, de uitvoering en de keuze van de kunstenaars die eraan hebben meegewerkt, maken hen bijzonder.

In 1905 tekende Ernest Acker plannen voor het eerste gebouw – het huidige nr. 35 van het Groot Eiland. Tussen 1924 en 1927 voegde architect Eugène Dhuicque op nr. 39 een eerste uitbreiding toe aan de linkerkant van de oorspronkelijke kern. In 1949 ontwierp hij ook nog een derde gebouw, dit keer rechts van de originele structuur, vandaag nr. 33<sup>1</sup>.

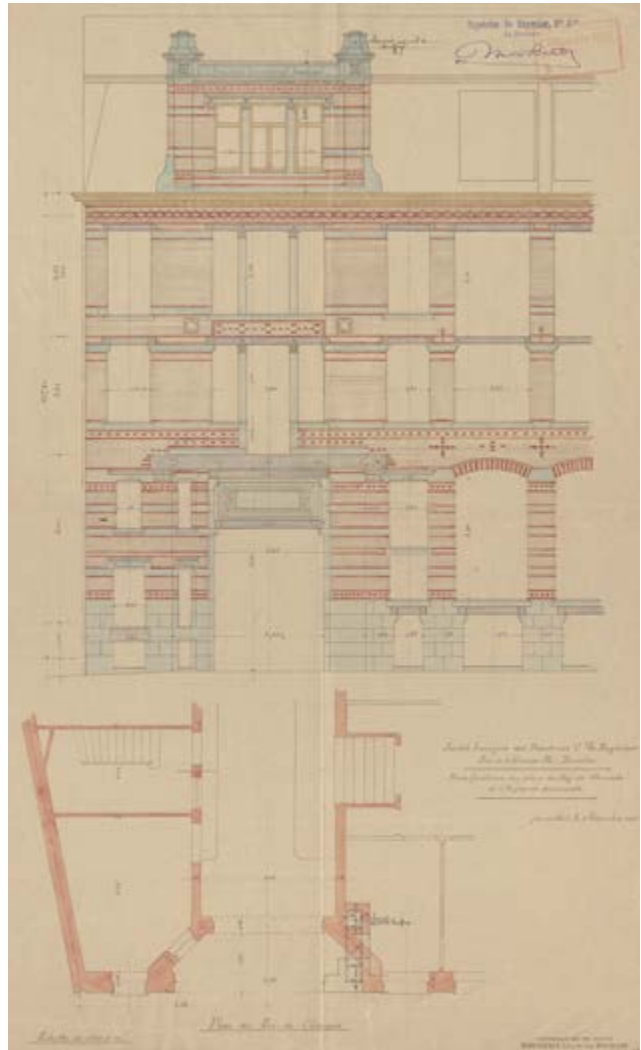
Sinds 1968 is het voormalige industrie-complex eigendom van de Stad Brussel, die het omvormde tot een onderwijsinstelling om er het Instituut Anneessens-Funck in onder te brengen. Bij die bestemmingswijziging werden er geen grote verbouwingen uitgevoerd, met uitzondering van de vervanging van het schrijnwerk. Daardoor zijn de meeste erfgoedkenmerken bewaard gebleven, in het bijzonder het interieur van de art-deco-uitbreiding, dat nog in uitzonderlijke staat verkeert.

## EEN EERSTE GEBOUW: 1905-1906

In 1905 kocht *Papeteries De Ruyscher* een pand op het Groot Eiland om er een nieuwe vestiging te bouwen. De bestaande gebouwen werden afgebroken om plaats te maken voor een complex van kantoren, magazijnen en werkplaatsen, een verpakingsruimte, een woning voor de personeelschef, evenals een stal, een koetshuis en een opslagplaats voor veevoer.

Het gebouw, in een eclectische stijl met art-nouveau-invloeden, is een van de weinige overblijfselen van het werk van architect Ernest Acker (1852-1912)<sup>2</sup>. De bouwvergunning werd afgegeven op 17 oktober 1905<sup>3</sup> en de werken, die werden toevertrouwd aan het bouwbedrijf *Frères Carsoel*, werden voltooid in juli 1906<sup>4</sup>.

Het gebouw telt drie bouwlagen boven kelders. De gevels combineren baksteen, natuursteen en metalen lintelen in een veelkleurigheid die kenmerkend is voor het eclecticisme. Al die materialen worden gebruikt voor zowel functionele als decoratieve doeleinden. Het inkomportaal geeft via een doorgang toegang tot de centrale binnenplaats (AFB. 1 en 2). Aan weerszijden van die doorgang bevonden zich oorspronkelijk de directeurswoning en de kantoren. Op de verdiepingen bevonden zich grote ruimten die werden gebruikt voor productieactiviteiten.



**AFB. 1**

Ernest Acker, voorgevel: plan van de benedenverdieping met herwerk portaal, 8 december 1905 (© SAB OW 3283).

1. In dit themanummer gewijd aan de art deco, zal het gebouw uit 1905 slechts een korte vermelding krijgen. De belangrijkste focus ligt op de uitbreiding die werd gebouwd tussen 1924 en 1927. Het bouwwerk uit 1949 zal niet aan bod komen. In 2021 wijdde de cel Historisch Erfgoed van de Stad Brussel een studie aan de eerste twee gebouwen van de voormalige *Papeteries De Ruyscher* - Instituut Anneessens Funck. Dit artikel is gebaseerd op dat werk. Zie voor meer informatie: SPRINGAEL, M., *Anciennes Papeteries De Ruyscher - Instituut Anneessens Funck. Étude historique*, cel Historisch Erfgoed, Stad Brussel, augustus 2021.

2. Ernest Acker is een van de opmerkelijkste en invloedrijkste figuren uit de Belgische architectuur rond de eeuwwisseling van de 20ste eeuw. Hij wijdde een groot deel van zijn carrière aan lesgeven en droeg bij aan de opleiding van verschillende generaties architecten aan de Academie voor Schone Kunsten in Brussel, waar hij (vanaf 1881) professor en (van 1901 tot 1904 en van 1910 tot 1911) directeur was. Voor meer info over Acker, zie: VAN LOO, A. (red.), *Repertorium van de architectuur in België van 1830 tot heden*, Mercatorfonds, Antwerpen, 2003, pp. 118-119.

3. *Bouwtoelatingsakte van 17/10/1905*. Brussel, AVB/TP/3283/27.

4. AVB/TP/3283/47.

5. Eugène Dhuicque was de oudste van vier kinderen van de architect Henri Beyaert (1823-1894) en diens minnares Athalie D'huicque, een naaister van Franse afkomst. Opgeleid aan de Academie voor Schone Kunsten in Brussel, met name door Acker, en vervolgens in het atelier van Émile Janlet (1839-1919), begon hij zijn werk met gebouwen in Beaux-Artsstijl voordat hij zich toelegde op art deco, beïnvloed door het Franse model. Dhuicque speelde een belangrijke rol in de architectuur in België als ontwerper, onderwijzer, stedenbouwkundige, auteur en tijdschriftredacteur, maar ook in het behoud en de restauratie van monumenten. In 1933 stond hij aan de wieg van de oprichting van een gespecialiseerde opleiding in stedenbouw, die drie jaar later leidde tot de oprichting van het instituut voor stedenbouw en ruimtelijke ordening (*Institut d'Urbanisme et d'Aménagement du Territoire*) van de ULB, waarvan hij van 1939 tot 1950 directeur was. Voor meer informatie over deze architect, zie: VAN LOO, A. (red.), *Dictionnaire de l'architecture en Belgique de 1830 à nos jours*, Mercatorfonds, Antwerpen, 2003, pp. 271-273; MARTINY, V. G., 'L'œuvre écrit, dessiné et construit de l'architecte Eugène Dhuicque. Biographie complète', *Annuaire de la SADBr*, Brussel, 1968-1970, pp.109-119.

6. "het uitzicht van dit deel van Brussel aanzienlijk verbeteren" *Nota van Papeteries De Ruyscher aan de heer Vauthier*. – Brussel, 09/07/1924. AVB/TP/58699/5.

7. *Brief van Papeteries De Ruyscher aan het college van burgemeester en schepenen van de Stad Brussel*. – Brussel, 10/07/1924. AVB/TP/58699/4.



AFB. 2

De oorspronkelijke binnenplaats van *Papeteries De Ruyscher, s.d.* [1924]: postkaart Nels nr. 3, "Usine de Bruxelles. La cour." (verz. Belfiusbank – Académie royale de Belgique © ARB - urban.brussels).

## De Papeteries De Ruyscher

De naamloze vennootschap *Papeteries Corneille De Ruyscher* werd opgericht in 1899. Het bedrijf was de opvolger van *Maison Denies & De Ruyscher*, dat werd opgericht in 1833 en gespecialiseerd was in grondstoffen voor de papierindustrie. Het hoofdkantoor en de werkplaatsen van de firma waren gevestigd aan de Violetgang 5 in Brussel, terwijl de productie plaatsvond in twee fabrieken in Lembeek en Ensival.

In 1906 verhuisden het hoofdkantoor en de werkplaatsen naar het Groot Eiland. De firma breidde zich snel uit: aan het begin van de jaren 1920 had ze filialen in Antwerpen, Bergen, Charleroi, Parijs en Londen.

Onder de naam *Papeteries de Belgique* zette het bedrijf zijn activiteiten in Brussel voort tot 1968. Op dat moment werden de *Papeteries* gezamenlijk beheerd door de Generale Maatschappij van België en een Duitse papiergroep. De alliantie creëerde een van de grootste inkopers van papierpulp ter wereld. De Belgische fabrieken bleven behouden, maar de directie verhuisde naar het buitenland. De geschiedenis van de onderneming gaat verder in Frankrijk, waar ze in 1985 deel ging uitmaken van de groep *Iridium*, voordat ze in 1989 werd gekocht door het Amerikaanse *International Paper*.

## EEN UITBREIDING IN ART-DECOSTIJL: 1924-1927

In het begin van de jaren '20 bleef het *Papeteries De Ruyscher* voor de wind gaan. Het bedrijf kocht achtereenvolgens aangrenzende percelen op de hoek van het Groot Eiland en de Zespenningenstraat. Het uitbreidingsproject, dat werd toevertrouwd aan architect Eugène Dhuicque (1877-1955)<sup>5</sup>, 'améliorera considérablement

*l'aspect de ce coin de Bruxelles*', met gevels die 'aansluiten' bij de gevels die eerder werden gebouwd door Acker<sup>6</sup>.

De bouwvergunningsaanvraag dateert van 10 juli 1924<sup>7</sup>. Een van de bijgevoegde plannen toont de gevels aan de straatkant, die qua stijl aansluiten bij het bestaande gebouw en waarvoor dezelfde materialen werden gebruikt. De hoek aan het Fontainasplein wordt gekenmerkt



**AFB. 3**  
Eugène Dhuicque, uitbreiding voor *Papeteries De Ruyscher*: perspectieftekening van de ingang, 22 oktober 1924 (© SAB OW 58701/2).

door een afgeschuind deel dat de nieuwe hoofdingang van de papierfabriek zou huisvesten. Die ingreep was bedoeld om de fabriek een monumentaal uitzicht te geven, 'une aspect monumental eu égard à [leur] situation en vue des grands boulevards du centre'<sup>8</sup>.

In het najaar van 1924 gaf Dhuicque echter een radicaal nieuwe wending aan zijn project. Dat blijkt uit de correspondentie en plannen om de nieuwe ingang een veelkleurige luifel te geven<sup>9</sup>. Het valt daarbij op dat de architect in zijn perspectieftekening (AFB. 3) de nieuwe vormen samenbrengt die enkele maanden later zullen triomferen op de *Exposition des arts décoratifs et industriels modernes* in Parijs. De nieuwe ingang wordt gekenmerkt door sobere en strakke lijnen, geometrische volumes en afgeschuinde hoeken. Hij wordt bekroond door een luifel met een korfboog met keramische versieringen. Het gevelfragment in het bovenste gedeelte komt overeen met de gevelopstand die nog gebouwd zou worden. De volledige versie van de aldus herziene plannen werd in oktober 1925 naar het stadsbestuur gestuurd<sup>10</sup>. De straatgevels in art-decostijl bestaan uit vier bouwlagen boven kelders en tellen 13 traveeën. Het gebouw is ontworpen rond een betonnen structuur – een typisch kenmerk voor het interbellum – en bekleed met lichtgekleurde bakstenen en natuurstenen kordons, terwijl de onderbouw wordt gevormd door elementen

in hardsteen. De afgeschuinde hoek krijgt een monumentale afwerking met twee kolossale pilasters, bekroond door een geometrisch beeldhouwwerk met gestileerde bloemen, die een veelhoekig fronton omlijsten (AFB. 4).

### DE NIEUWE INGANG VAN PAPETERIES DE RUYSSCHER

Op de benedenverdieping is de inkom met de grootste zorg afgewerkt. Hij valt onder andere op door de bijzondere luifel, versierd met elementen in geëmailleerde zandsteen, van de hand van de Franse keramist Maurice Dhomme (1882-1975)<sup>11</sup>.

Het decor sluit aan bij de industriële activiteit van de papierfabriek De Ruyscher (AFB. 5). Een banderol, omgeven door eikenbladeren, loopt langs de ronding van de boog. De onderkant bevat een gelijkaardig decor en wapenschilden met verwijzingen naar de steden Parijs, Antwerpen, Charleroy [sic], Brussel, Bergen en Londen, waar de onderneming vestigingen had. Het decor moest het prestige van het bedrijf versterken en tegelijkertijd promoten. Aan weerszijden bieden twee consoles onderdak aan kleine eekhoorns die op boomstronken zitten. Aan de rechterkant, op het uitspringende deel van de kroonlijst, bevindt zich een banderol met de signatuur 'DHOMME Paris'.

8. "een monumentaal aspect te geven gezien de ligging aan de grote lanen van het centrum" *Brief van Papeteries De Ruyscher aan het college van burgemeester en schepenen van de Stad Brussel*. – Brussel, 22/08/1924. AVB/TP/58699/14.

9. Dossier AVB/TP/58701.

10. gedateerd 01/10/1925. Zie dossier AVB/TP/58700.

11. Maurice Dhomme was een Franse kunstenaar en keramist die tijdens het interbellum meewerkte aan talloze projecten voor de wederopbouw van kerken. Zie hierover: LEZÉ-OLIVIER, E., *Maurice Dhomme, le céramiste des couleurs*, Les Amis du musée de Colombes, Colombes, juni 2021.



**AFB. 4**  
Émile Sergysels, ongepubliceerde foto van de hoekingang van de uitbreiding van *Papeteries De Ruyscher, s.d.* [tussen 1927 en 1933] (© Privéverzameling - reproductie verboden).



**AFB. 5**  
Detail van de decoratieve keramische elementen op de luifel (© CHE).

Naast de veelkleurige luifel valt de ingang ook op door de imposante cartouche met het monogram 'CDR' – voor Corneille De Ruyscher – die het portaal bekroont. Hij is achthoekig en wordt omringd door in bas-reliëf uitgehouwen hoorns des overvloeds, eikenbladeren en symbolen die naar de industriële activiteiten van de *Papeteries* verwijzen: links een pers en rechts een tandwiel. Merk op dat het profiel van het fronton bovenaan de gevel overeenkomt met de bovenste helft van de cartouche.

Bij de drempel schuift een imposant metalen hek verticaal uit het souterrain, waar het wordt bediend door een mechanisch systeem dat nog steeds in gebruik is. Rechts van het portaal zijn in hardsteen de naam van de architect en de bouwdata van het gebouw gehouwen.

## DE GEVELS VAN DE BINNENPLAATS

Toen de papierfabriek werd uitgebreid, vergrootte Dhuicque ook de binnenplaats. Daardoor diende hij de gevels grondig aan te passen. Ze werden deels afgebroken en deels gereconstrueerd. Dankzij eenzelfde architectuurtaal en materiaalgebruik sluiten ze aan bij het werk van Ernest Acker. (AFB. 6). De integratie van de twee gebouwen getuigt van een grote verfijning. Het deel dat door Dhuicque werd gebouwd, onderscheidt zich echter door de toevoeging van een vierde verdieping, die overeenkomt met het hoge zolderniveau aan de straatkant. In de linkerhoek van de binnenplaats gaf de architect de benedenverdieping een elegant erkerraam van metaalwerk en gegraveerd glas in art-decostijl.



**AFB. 6**  
Gevels van de binnenplaats  
(© B. Dias Ventura).

## DE BINNENRUIMTEN VAN DE UITBREIDING EN HUN DECORATIE

Op de benedenverdieping, waar bezoekers ontvangen werden en de administratie van het bedrijf gehuisvest was – tegenwoordig de lokalen van het pedagogisch team van het *Instituut Anneessens-Funck* –, is het grootste deel van de erfgoedelementen bewaard. De verdieping ontwikkelt zich vanuit een zeshoekige hal. Net als de luifel buiten zijn de muren en pilaren van deze ruimte versierd met veelkleurig keramiek van Maurice Dhomme: een decor van eikenbomen en -bladeren, enkele kleine dieren en perkamenten met historische watermerken die verwijzen naar verschillende papierfabrikanten<sup>12</sup>.

Tegenover de ingang valt de grote receptiebalie van hout en marmer op, voor het erkerraam. De motieven in het gegraveerde glas verwijzen

naar water (AFB. 7). Het raam werd gemaakt op basis van een karton van de Belgische kunstenaar Armand Paulis (1884-1979)<sup>13</sup> en toont de gestileerde afbeelding van een waterrad – een element dat centraal staat in de papierproductie –, dat wordt aangedreven door twee watervallen. Daarboven vormen waterspatten een regenboog. Het tafereel wordt omlijst door waterplanten: lotussen, waterlelies en papyrusen<sup>14</sup>. De vloer bestaat uit verschillende marmersoorten. Het vormt een sterpatroon dat uitstraalt vanaf de balie, met in het midden het jaartal '1926'.

De linkerkant van de hal, die voorzien is van vitrines, deed dienst als toonruimte, terwijl rechts de kassa's stonden. De meubels in deze ruimten zijn geïntegreerd in de lambrisering en werden behouden, evenals de zitbanken voor bezoekers (AFB. 8).

12. De voorbereidende tekeningen voor Dhommes bijdrage aan de decoratie van *Papeteries De Ruyscher* werden niet teruggevonden in het archief van de familie van de kunstenaar. Het karton zou van Armand Paulis (1884-1979) kunnen zijn, zoals in het geval van de keramiek die Dhomme vervaardigde voor het gebouw van de firma *Gérard Koninckx Frères*, op de hoek van de Antoine Dansaertstraat en de Oude Graanmarkt, waaraan Dhuicque zich wijdde na de uitbreiding van *Papeteries De Ruyscher*.

13. Paulis ontwierp tal van glasramen, maar was ook schilder, tekenaar, keramist, mozaïekkunstenaar en ijzersmid. Hij werkte samen met verschillende architecten uit het interbellum voor de binneninrichting van hun gebouwen, waaronder Eugène Dhuicque, Paul Bonduelle en Fernand Petit. In 1935 maakte hij twee glasdaken voor het Paviljoen van de Grafische Kunsten op de Wereldtentoonstelling in Brussel, waarvoor hij een medaille kreeg. Voor meer informatie over deze kunstenaar, zie: <https://www.belgiansculptures.be/armand-paulis-2/>

14. Deze beschrijving is gebaseerd op Dhuicques beschrijving van het werk in een artikel dat hij wijdde aan het werk van Paulis. Zie: DHUICQUE, E., 'La rénovation du vitrail en Belgique. L'oeuvre d'Armand Paulis', *Clarté*, 12de jaargang, oktober 1939, pp. 5-15.



**AFB. 7**  
Hal met balie en bow-window (© B. Dias Ventura).

Langs de Zespenningenstraat namen de kantoren van het personeel de linkervleugel van de benedenverdieping in beslag. Deze vleugel wordt ontsloten door een gang met een vloer van mozaïektegels omzoomd met een marmeren rand. De muren zijn bedekt met een groene marmerstuclaag. De plinten en het bovenste gedeelte zijn van grijs marmer.

De vestibule en de gang die naar de toiletten van de directie leidt zijn eveneens het vermelden waard. Die twee ruimten worden verlicht door geschilderde daklichten. Het exemplaar in de vestibule, dat erg grafisch is, is gemaakt van oceaanglas (**AFB. 9**). De daklichten zijn niet

gesigneerd, maar de ontwerpen ervan werden teruggevonden in het archief van het atelier van Paulis<sup>15</sup>.

De verdiepingen bestonden uit grote, identieke plateaus en waren bestemd voor de productie-activiteiten van de papierfabriek. Vandaag zijn er klaslokalen in ondergebracht.

15. Momenteel bewaard door de 'Belgian Sculptures - Fine Arts Gallery' in Leuven.



**AFB. 8**  
Émile Sergysels, ongepubliceerde foto van de hal van de uitbreiding van Papeteries De Ruyscher en het meubilair, s.d. [tussen 1927 en 1933] (© Privéverzameling - reproductie verboden).



**AFB. 9**  
Armand Paulis: detail van het beschilderde daklicht in de vestibule van de toiletten van de directie (© CHE).

## Art deco op het snijpunt van de Franse innovatie

Hoewel de geraadpleegde archieven dit niet bevestigen, doet alles vermoeden dat Dhuicque naar Parijs is afgereisd ter gelegenheid van de *Exposition internationale des Arts Décoratifs et Industriels Modernes* in 1925. Zowel in zijn praktijk als in zijn publicaties heeft de architect er altijd een punt van gemaakt om het werk van de Franse school op de voet te volgen. Zijn moeder was tenslotte van Franse afkomst en hij had zijn opleiding aangevuld door samen te werken met de inspecteur-generaal van Franse historische monumenten Paul Selmersheim (1840-1916), die hij assisteerde bij de restauratie van de kathedralen van Chartres, Parijs en Troyes.

In 1922, toen Dhuicque aan het hoofd stond van het tijdschrift *L'Émulation*, schreef hij een verslag in twee artikels over de deelname van Frankrijk aan de *Exposition internationale de l'art architectural*, georganiseerd in Brussel door de *Société Centrale d'Architecture de Belgique*. Anderzijds ontdekte hij tijdens een bezoek aan de kerk Saint-Louis in Vincennes in de zomer van 1924 het werk van Maurice Dhomme en besloot hij de ingang van de *Papeteries De Ruyscher* te voorzien van een decoratie in veelkleurig keramiek, zoals 'il [en] existe [...] au Central Téléphonique de Paris, rue du Faubourg Poissonnière et à des magasins Avenue de l'Opéra, etc.'<sup>16</sup>. Het glaswerk dat het erkerraam van de uitbreiding siert, illustreert ook de sterke banden tussen Dhuicque en Frankrijk. Dat element, dat niet op de eerste bouwplannen te zien was, werd toegevoegd aan de herziene versie die in oktober 1925 werd voorgesteld. Zoals de inscriptie rechtsonder op het werk aangeeft, werd het gemaakt in Billancourt in de ateliers van Gaëtan Jeannin, een leverancier van de Franse Staat en de Stad Parijs. Het glas werd gegraveerd door middel van zandstralen, een techniek die in 1925 tijdens de Parijse tentoonstelling onder de aandacht werd gebracht dankzij het glaswerk 'Jet d'eau' van Gaëtan Jeannin, dat op de toegangsdeur van het *Pavillon des Vitraux* was aangebracht. Die creatie werd eveneens afgebeeld op de omslag van het speciale nummer van het tijdschrift *L'Illustration* gewijd aan de glaskraamkunst (AFB. 10). De gestileerde planten en het kleurenpalet lijken een inspiratiebron te zijn geweest voor het glas in het erkerraam van de papierfabriek.

16. "die in de telefooncentrale van Parijs, in de Rue du Faubourg Poissonnière en in winkels aan de Avenue de l'Opéra enz." *Brief van Papeteries De Ruyscher aan het college van burgemeester en schepenen van de Stad Brussel*. – Brussel, 08/11/1924. AVB/TP/58701/1.



AFB. 10  
"Le Jet d'Eau", gegraveerd glas door Gaëtan Jeannin, gebaseerd op een karton van Clément Mazard, voor de toegangsdeur van het *Pavillon des Vitraux* op de *Exposition internationale des Arts décoratifs et industriels modernes* in 1925 (*L'Illustration*, 1925 © Privéverzameling).

## CONCLUSIE

De voormalige *Papeteries De Ruyscher* is een nog onbekende parel van het industriële erfgoed in Brussel. De uitbreiding in art-decostijl, ontworpen door Eugène Dhuicque, vormt een aanvulling op het door Acker opgetrokken gebouw en is een sprekend voorbeeld van de architecturale visie van de ontwerper in de jaren '20. Daarnaast leverden twee kunstenaars die toen nog relatief onbekend waren een bijdrage aan het project: de Franse keramist Maurice Dhomme en de Belgische meester-glazeur Armand Paulis.

Om dit waardevol erfgoed onder de aandacht te brengen en op lange termijn te behouden, startte de Stad Brussel de procedure om bepaalde delen van de eerste twee gebouwen te beschermen – een initiatief dat leidde tot hun opname in het register van gevrijwaard erfgoed in februari 2024.

Vertaald uit het Frans



### Redactiecomité

Jean-Marc Basyn, Julie Coppens, Paula Dumont, Suzanne Gillijns, Valerie Orban en Cecilia Paredes.

### Wetenschappelijke coördinatie

Paula Dumont

### Experten-adviseurs

Manuela Core, Caroline Criquillon, Eric Demelenne, Catherine Leclercq, Anne Totelin, Manja Vanhaelen

### Coördinatie iconografie

Paula Dumont met de hulp van Julie Coppens

### Auteurs / redactionele medewerking

Carmen Azevedo, Renaud Bardez, Veronique Boone, Manuela Core, Caroline Criquillon, Carla Debarre Odile De Bruyn, Eric Demelenne, Florence Donneux, Paula Dumont, Elisabeth Gerard, Thierry Henrard, Vincent Heymans, Chantal Kesteloot, Jochen Ketels, Philippe Leblanc, Catherine Leclercq, Isabelle Lecocq, Murielle Lesecque, Cécile Mairy, Valérie Orban, Cecilia Paredes, Emilia Pauchard, Savinien Peeters, Noémie Petit, Anne-Marie Pirlot, Mathilde Semal, Maité Springael, Caroline Styfhals, Barbara Van Der Wee, Manja Vanhaelen, Wivine Wailliez, Catherine Walraevens, Stefan Wouters

### Eindredactie nederlands

Paula Dumont

### Eindredactie frans

Valérie Orban

### Vertaling

Oneliner, Liesbeth Degreef en Ibe De Turck van urban.brussels

### Vertaling Abstract

vertaaldienst van de GOB

### Nalezing

Koen Raeymakers, Jean-Marc Basyn, Suzanne Gillijns, Coralie Desmet, Wim Kenis, Tom Verhofstadt, Ilse Weemaels

### Lijst met afkortingen

ARA – Algemeen Rijksarchief  
BBHR – Besluit Brusselse Hoofdstedelijke Regering  
BGHM – Brusselse Gewestelijke Huisvestingsmaatschappij  
CIVA – Centre international pour la ville, l'architecture et le paysage  
ISAD – Institut Supérieur des Arts décoratifs  
KIK-IRPA – Koninklijk Instituut voor Kunstraprimonium- Institut royal du Patrimoine artistique  
OW – Openbare Werken  
SAB – Stadsarchief Brussel  
ULB – Université libre de Bruxelles

### ISSN

2034-5771

### Wettelijk Depot

D/2026/6860/001

Cette revue paraît également en Français sous le titre « Bruxelles Patrimoines ».

### Cartografie artikel 3

Emilia Pauchard

### Vormgeving

Toast Confituur Studio

### Ontwerper van de maquette

Polygraph

### Druk

InitialP

### Verspreiding

Cindy De Brandt, Ilse Weemaels  
bpeb@urban.brussels

### Coördinatie van de publicaties

Cecilia Paredes

### Bedankingen

Philippe Charlier, Céline Chéron, Adrien Dominique Caroline Esgain, Marine Gerard Pascale Ingelaere, Romain Landmeters, Harry Lelièvre, Muriel Muret, Jules Poncin

### Verantwoordelijke uitgever

Sarah Lagrillière, adjunct-directeur  
generaal  
urban.brussels (Gewestelijke  
Overheidsdienst Brussels  
Stedenbouw en Erfgoed)  
Kunstberg 10-13, 1000 Brussel

### Contact

Directie Kennis en Communicatie  
Kunstberg 10-13, 1000 Brussel  
www.erfgoed.brussels  
editions@urban.brussels

### Herkomst van de foto's

Ondanks alle zorg die besteed is aan het opsporen van de rechthebbenden, worden eventuele begunstigen die niet werden gecontacteerd verzocht zich te melden bij de Directie Kennis en Communicatie van urban.brussels.

### Erfgoed Brussel reeds verschenen

- 001 – November 2011 – Terug naar school  
002 – Juni 2012 – De Hallepoort  
003-004 – September 2012 – De kunst van het bouwen  
005 – December 2012 – Hôtel Dewez  
Extra nummer 2013 – Het erfgoed schrijft onze geschiedenis  
006-007 – September 2013 – Brussel, m'as-tu vu?  
008 – November 2013 – Industriële architectuur  
009 – December 2013 – Parken en tuinen  
010 – April 2014 – Jean-Baptiste Dewin  
011-012 – September 2014 – Geschiedenis en herinnering  
013 – December 2014 – Cultusgebouwen  
014 – April 2015 – Zoniënwoud  
015-016 – September 2015 – Ateliers, fabrieken en kantoren  
017 – December 2015 – Stadsarcheologie  
018 – April 2016 – De Gemeentehuizen  
019-020 – September 2016 – Stijlen gerecycled  
021 – December 2016 – Victor Besme  
022 – April 2017 – Art nouveau  
023-024 – September 2017 – Natuur in de stad  
025 – December 2017 – Conservatie op de steigers  
026-027 – April 2018 – Kunstenaarsateliers  
028 – September 2018 – Het Erfgoed, dat zijn wij!  
Extra nummer – 2018 – De restauratie van een uitzonderlijk decor  
029 – December 2018 – Historische Interieurs  
030 – April 2019 – Beton  
031 – September 2019 – Een plaats voor kunst  
032 – December 2019 – De straat anders bekeken  
033 – Lente 2020 – Lucht, warmte, licht  
034 – Lente 2021 – Kleuren en texturen  
035 – Lente 2021 – Georges Houtstont en de ornamentenkoorts van de Belle Époque  
036 – Herfst 2022 – Stadsgezichten  
037 – Herfst 2024 – Objecten en collecties  
038 – Lente 2025 – Focus 1939-99  
039 – Zomer 2025 – Kantoorreconversies  
040 – Lente 2026 – Art Deco, resoluut modern

Alle artikels kunnen geraadpleegd worden op [www.erfgoed.brussels](http://www.erfgoed.brussels)



Urban.brussels zet resoluut in op de kennismaatschappij en wil met zijn publiek een moment van introspectie en expertise delen over de stedelijke thema's van vandaag. De pagina's van *Erfgoed Brussel* bieden het stedelijk erfgoed in al zijn diversiteit een forum voor open en pluralistische reflectie.

De art-decostijl is onlosmakelijk verbonden met de tijdsgeest van het interbellum waarin een golf van vernieuwing door de samenleving gaat. Dit nummer wil dit aspect belichten met bijdragen die maatschappelijke thema's behandelen zoals de toegang van vrouwen tot het beroep van architect, maar ook meer technische onderwerpen zoals de uitdaging die de nieuwe materialen van toen vormen voor de restauratie van art deco erfgoed vandaag.

**Sarah Lagrillière**  
Adjunct Directeur Generaal

# U



20 €



ISBN 978-2-87584-240-4