

# Erfgoed Brussel

40

Lente 2026



# U

Dossier

**ART DECO,  
RESOLUUT MODERN**

[urban.brussels](http://urban.brussels)



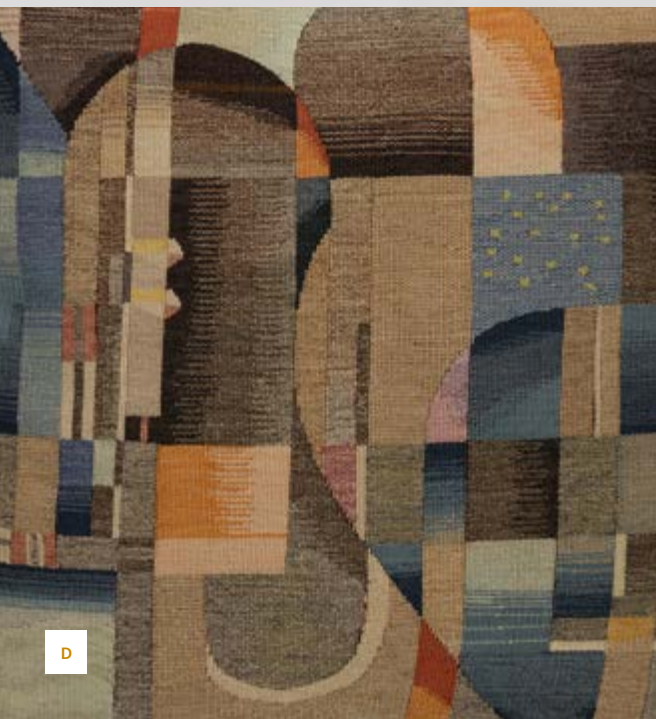
A



B



C



D



E

# Bloemlezing

NVDR

De art-deco esthetiek wist door te dringen in elk aspect van het dagelijkse leven. Van de kunsten en sierkunsten tot het modesilhouet, van de vormgeving van gebruiksvoorwerpen tot die van transportmiddelen. Het is dan ook niet verwonderlijk dat de Brusselse musea een schat aan voorwerpen herbergen uit deze periode of dat we ze ook in de openbare ruimte kunnen ontdekken. Hier volgt een kleine selectie van objecten heel divers in aard, materialen en technieken. Ze werden uitgekozen door museumconservatoren en andere experts die hen kort hebben toegelicht.



A. Detail glasmaam met geometrische motieven, Jaap Gidding, ca 1928, Van Buurenmuseum (H. Pigeolet © KIK-IRPA - urban.brussels, 2021).

B. Kaloprosopie, Marcel-Louis Beugniet, 1925 (© CIVA collections, Brussels).

C. Schemerlamp, Clément Mère, tussen 1920 en 1940, Van Buurenmuseum (B. Felgenhauer © KIK-IRPA - urban.brussels, 2016).

D. Kussenontrek, Sonia Delaunay, 1922, Van Buurenmuseum (B. Felgenhauer © KIK-IRPA - urban.brussels, 2016).

E. Ontwerp voor een radiatorscherm van het Huis Haerens, Ukkel, arch. Antoine Courtens, 1930 (© CIVA collections, Brussels).

## 1. Avondjurk *Fontaine lumineuse*

**MATHILDE SEMAL**

CONSERVATRICE, MODE & KANT MUSEUM, BRUSSEL



|                               |  |
|-------------------------------|--|
| <b>Object</b>                 | Avondjurk <i>Fontaine lumineuse</i>  |
| <b>Naam</b>                   | Jeanne Lanvin  |
| <b>Datum</b>                  | 1925   |
| <b>Materialen/ technieken</b> | zijden mousseline geborduurd met kraaltjes, lovertjes en gouddraad, zijden crêpe |
| <b>Afmetingen</b>             | niet van toepassing  |



Handtekening en logo 'Jeanne Lanvin'. Détail van een mantel, Jeanne Lanvin, 1926-27. C2012.70.01 (© Mode & Kantmuseum, Brussel).

De mode van het interbellum werd gekenmerkt door een subtiele combinatie van comfort, elegantie en art-deco-invloeden. Terwijl de dagelijkse kledij uit die tijd uitblonk in soberheid, werden de gestileerde geometrische motieven van de avondjurken uitgevoerd in de meest geraffineerde materialen.

Jeanne Lanvin (1867-1946) – een toonaangevende figuur uit die periode, naast andere couturiers zoals Gabrielle Chanel en Jean Patou – richtte haar modehuis op in 1893. Zij werd beroemd om haar stijlvolle jurken en het logo waarop zij samen met haar dochter Marguerite staat afgebeeld. Vooral in de jaren 1920 maakte Lanvin naam met haar luxueuze avondjurken, rijkelijk voorzien van borduursels die het huis zijn goede reputatie gaven<sup>1</sup>: 'Geen lamé of borduursel is te weelderig voor 's avonds.'<sup>2</sup>

De avondjurk C2018.24.02, een echt juweeltje dat door het Mode & Kant Museum op een openbare verkoop werd verworven, is een schitterend bewijs van dat adagium. Op een crèmekleurige zijden mousseline, gevoerd met paarse zijden crêpe, is een versiering aangebracht van witte, lichtroze en zilverkleurige buiskraaltjes, blauwe lovertjes en gouddraad. De grote gefestioneerde motieven doen denken aan een waterval van licht. Hoewel dit stuk geen merklabel heeft, wordt het toegeschreven aan Jeanne Lanvin, dankzij een schets die bewaard is gebleven in het theateralbum 1924-1925 in het *Patrimoine Lanvin*. Daaruit blijkt dat het model was ontworpen voor Régine Flory (1890-1926), een actrice en variëtedanseres.

Een tweede schets, bewaard in het album voor de wintercollectie van 1925, documenteert een soortgelijk model met de naam *Fontaine lumineuse*. Er vallen echter enkele verschillen te noteren tussen die schets en de jurk van het Mode & Kant Museum, met name in de verdeling van het borduurwerk en de grotere aandacht voor de mousseline in die laatste. Die variaties suggereren dat het oorspronkelijke model op maat werd aangepast voor Régine Flory, voor op het podium of ernaast. Lanvin kleepte immers tal van beroemde actrices, die ware ambassadrices van haar modehuis waren<sup>3</sup>.

Dit model belichaamt zowel de esthetiek van de jaren 1920 als het uitzonderlijke vakmanschap van het huis Lanvin. Maar zoals veel dansjurken uit die tijd is ook dit stuk uiterst kwetsbaar: het gewicht van de borduursels maakt de mousseline fragiel, wat leidt tot scheuren en materiaalverlies. Om het behoud van de jurk te garanderen, plant het Mode & Kant Museum een restauratie. Een onderjurk die op maat wordt gepatroneerd en geveerd zal de structuur versterken. De borduursels zullen plaatselijk worden vastgehecht. Door deze restauratie blijft een kostbare getuigenis van art-deco-elegantie voor toekomstige generaties bewaard.

1. Grossiord, S. (dir.), *Jeanne Lanvin*, tentoonstellingscatalogus, Musée de la Mode de la Ville de Paris, Palais Galliera, 8 maart - 23 augustus 2015, Paris Musées, Parijs, 2015.

2. *Vogue*, 1 januari 1926, p. 10.

3. Het Mode & Kant Museum dankt Laure Harivel, verantwoordelijke van Patrimoine Lanvin, voor haar waardevolle informatie.

## 2. Stoomlocomotief, Atlantic type 12 - 2B1 Atlantic

**CATHERINE WALRAVENS**

EXPERT RAILWAY HERITAGE - TRAIN WORLD



Stoomlocomotief Atlantic type 12 (© verzameling NMBS Train World Heritage).

### EEN GESTROOMLIJNDE STOOMLOCOMOTIEF

Eind jaren 1930 bestelde de NMBS, die met de groeiende concurrentie van andere vervoerswijzen werd geconfronteerd, een nieuw type stoomlocomotief. Ingenieur Raoul Nottesse ontwierp toen de Atlantic type 12, een licht en snel model, voorzien van een aerodynamische stroomlijnpak die was gepatenteerd door de

Fransman André Huet. De locomotief, gracieus en verrassend van design, gaf een krachtige indruk met zijn frontaal schild, dat in het midden gespleten was, en wielen met een diameter van 2,10 m.

De NMBS bestelde bij de werkplaatsen van Cockerill in Seraing zes exemplaren, die in 1939 in gebruik werden genomen. Het zouden de laatste stoomlocomotieven van de NMBS zijn, van Belgische makelij en in België gebouwd.

|                              |  |
|------------------------------|--|
| <b>Object</b>                | Stoomlocomotief Atlantic type 12 - 2B1 Atlantic  |
| <b>Naam</b>                  | ontwerper: R. NOTESSE (1898-1944)<br>stroomlijnbekleding: A. HUET (1899-1942)<br>fabrikant: Consortium belge de constructeurs de locomotives |
| <b>Datum</b>                 | bouwjaar: 1939;<br>uit dienst: 1962  |
| <b>Materialen/technieken</b> | vermogen van 2500 pk;<br>maximumsnelheid: 140 km/u   |
| <b>Afmetingen</b>            | lengte: 14,012 m en tender: 7,39 m   |



De aandrijfwielen, 2,10m (© verzameling. NMBS Train World Heritage).



Stoomlocomotief 12.001 in het station Brussel-Noord (© verzameling. NMBS Train World Heritage).

## EEN TYPE 12 WINT DE BLAUWE WIMPEL

De type 12-locomotieven waren ontworpen om reizigerstreinen te trekken met een snelheid van 140 km/uur en konden zelfs 160 km/uur halen. Het traject tussen Brussel en Brugge leverde de NMBS de Blauwe Wimpel op – het wereldrecord voor snelheid van een stoomtrein op een reguliere lijn in commerciële dienst – met een gemiddelde snelheid van 120,5 km/uur!

## DE 'SPOOKTREIN'

Eind 1944 sleepte locomotief 1202 de 'spooktrein'. Het ging om een konvooi van 32 veewagens met 1.370 terdoodveroordeelden uit de gevangenis van Sint-Gillis, vanuit het station Brussel-Zuid richting Duitsland. De stoker en de machinist deden er samen met ander spoorwegpersoneel alles aan om vertraging op te lopen, pech te simuleren en de trein rond Brussel te laten rijden, zodat de gevangenen aan hun noodlot konden ontsnappen.

### Einde traject

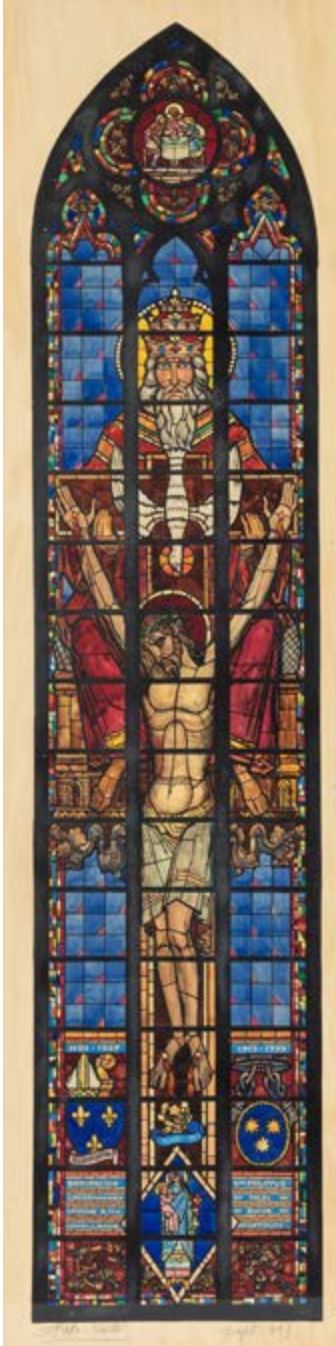
Na de oorlog reden de locomotieven type 12 op diverse lijnen, maar zoals voor alle stoomlocomotieven het geval was, stond hun einde in de sterren geschreven.

Locomotief 12.004 reed zijn laatste rit in 1962. De locomotief werd op het nippertje van de sloop gered en werd in 1985 voor het 150-jarig bestaan van de Belgische spoorwegen geres-taureerd. Hij sleepte voor die gelegenheid talrijke speciale treinen door het hele land. Vandaag vormt de locomotief het pronkstuk van Train World. Zijn pure lijnen, indrukwekkende wielen en aerodynamische stroomlijnkop laten niemand onberoerd.

### 3. Ontwerpen in klein formaat voor glas-in-loodramen van het koor van de Kerk O.L.Vrouw ter Kameren en Sint-Philippus Nerius

**DR. ISABELLE LECOCQ**

LABO GLAS, KONINKLIJK INSTITUUT VOOR KUNSTPATRIMONIUM



Anto Carte, ontwerp op kleinere schaal voor Genestoel, 1934-1935 (© KIK-IRPA, Brussel, x133271).



Florent-Prospër Colpaert, glasraam, Genestoel, 1935 (© KIK-IRPA, Brussel, x133989).

|                              |  |
|------------------------------|--|
| <b>Object</b>                | Ontwerpen in klein formaat voor glas-in-loodramen van het koor van de Kerk O.L.Vrouw ter Kameren en Sint-Philippus Nerus                     |
| <b>Naam</b>                  | Anto Carte (1886-1954) voor het ontwerp en Florent-Prosper Colpaert (1886-1940) voor de uitvoering, met de hulp van Anto Carte.              |
| <b>Date</b>                  | 1933-1936  |
| <b>Materialen/technieken</b> | ontwerpen: potlood en gouache op papier<br>glas-in-loodramen: kleurloze en in de massa gekleurde glassoorten, gebrandschilderd met glasverf. |
| <b>Afmetingen</b>            | ontwerpen 103,6 x 29,2 cm, glas-in-loodraam hoogte ca. 9,50 m  |



Florent-Prosper Colpaert, glasraam, Engel met wierookvat, 1935 (© KIK-IRPA, Brussel, x133903).

De zeven glas-in-loodramen in het koor van de de Kerk O.L.Vrouw ter Kameren en Sint-Philippus Nerus vormen een rijk decoratief geheel. Ze werden in 1933 ontworpen door de kunstenaar Anto Carte (1886-1954) en tussen 1935 en 1936 vervaardigd door de meester-glasblazer Florent-Prosper Colpaert (1886-1940).

Het centrale glasraam stelt een majestueuze Heilige Drievuldigheid voor: God de Vader ondersteunt Christus aan het kruis, terwijl tussen zijn armen de duif van de Heilige Geest zweeft. De frontale, hiëratische afbeelding gaat in de laterale glasramen vergezeld van twee engelen met wierookvat, tegenover het centrale raam in de apsis. De onderste delen van de glas-in-loodramen zijn voorbehouden voor inscripties en wapenschilden met betrekking tot de persoonlijkheden die betrokken waren bij de financiering ervan. In de drie glas-in-loodramen in de apsis van het koor vermengen middeleeuwse invloeden zich met de art-decostijl. Een van de engelen met wierookvat roept spontaan de herinnering op aan een van de engelen die het wierookvat dragen in het koor van de kathedraal van Chartres; Anto Carte had die werken ongetwijfeld in gedachten toen hij zijn ontwerpen maakte.

Verschillende ontwerpen voor de glas-in-loodramen zijn bewaard gebleven. In de meest recente werd de kleurloze achtergrond vervangen door blauw glas, geaccentueerd met rood, en er werd een variant voor de wapenschilden voorgesteld. Die kleurloze achtergrond was aanvankelijk overwogen om de uitvoeringskosten van de ramen te beperken. Een drastische vereenvoudiging van de compositie tot enkel de hoofdonderwerpen – figuren en wapenschilden – zonder enige versiering of omlijsting werd zelfs overwogen. Anto Carte wees die optie echter af, omdat ze volgens hem het effect van de glas-in-loodramen tenietdeed door de figuren “verschrikkelijk” geïsoleerd te laten zweven,

los van het geheel. Uiteindelijk werd gekozen voor een blauwe achtergrond, al werd aanbevolen de felheid van de blauwe toon te verzachten. Ondanks het verschil in schaal tonen de ontwerpen wat er in de transpositie “verloren” gaat en helpen ze de kritiek van Anto Carte op de uitvoering door Colpaert te begrijpen: Carte vond de modelleringen van het glas-in-lood te hard en de vleeskleuren te geel.

De glasramen van het koor van de Kerk O.L.Vrouw ter Kameren en Sint-Philippus Nerus wortelen in de eeuwenoude traditie van de glasraamkunst en getuigen tegelijk van de artistieke vitaliteit van het interbellum. Anto Carte en Florent-Prosper Colpaert zullen samen nog het grote glas-in-loodraam van de westgevel realiseren, dat de Triomf van de Maagd voorstelt (1938).

## 4. De vier pijlers van de brug op het Saincteletteplein

### MURIELLE LESECQUE

ATTACHÉ VAN HET DEPARTEMENT ROEREND ERFGOED  
DIRECTIE CULTUREEL ERFGOED, URBAN.BRUSSELS



Vrouwenfiguur op een van de pylonen van de brug, V.L. Rogister – E. Wijnants, 1935-1936  
(A de Ville de Goyet, 2020 © urban.brussels).

|                               |  |
|-------------------------------|--|
| <b>Object</b>                 | De vier pijlers van de brug op het Saincteletteplein                                   |
| <b>Naam</b>                   | architect. Victor Louis Rogister (1908-1976) / beeldhouwer. Ernest Wynants (1878-1964) |
| <b>Datum</b>                  | tussen 1934 en 1936  |
| <b>Materialen/ technieken</b> | hardsteen  |
| <b>Afmetingen</b>             | 6,4 m x 2,80 m x 1,60 m (met sokkel)   |

De versiering van de brug op het Saincteletteplein in Sint-Jans-Molenbeek was het onderwerp van een wedstrijd in 1929. Het bekroonde project was dat van: *Victor Rogister jr., Quai Mativa 35 à Liège*. Het gaat om Victor Louis Rogister, zoon van Victor Marie Rogister, een Luikse architect die vooral bekend was om zijn art-nouveaurealisaties. Het adres was dat van het architectenbureau van de ouders, aangezien hijzelf in 1929 nog student was. De gelijkennis in voornamen en het adres zorgden overigens voor twijfel over wie werkelijk het ontwerp had gemaakt.<sup>1</sup>

Het oorspronkelijke ontwerp voor de brugversiering voorzag aan elk uiteinde vier verlichte pylonen. Om diverse redenen, waaronder kosten en onderhoud, werd van dat plan afgezien ten gunste van pylonen versierd met vier decoratieve groepen die allegorisch het maritieme milieu oproepen, elk bestaande uit: een figuur, een mand en een decoratief hoofd. In 1934 leverde de architect schetsen aan: twee figuren (*De Lente* en *Neptunus*) en een decoratief hoofd. Hoewel de bekroning van de pylonen en de decoratieve hoofden zeker op basis van die schetsen zijn vervaardigd, vertonen de definitieve figuren een meer gestileerd karakter, passend bij de art-decostijl van die tijd<sup>2</sup>. Die evolutie is waarschijnlijk het werk van de Mechelse beeldhouwer Ernest Wijnants, in zijn functie als 'kunstenaar-directeur' van de brugdecoraties. Hij maakte de schetsen en modellen. De feitelijke uitvoering werd toevertrouwd aan 'technische beeldhouwers. Hij liet zich inspireren door de gotische en antieke beeldhouwkunst en groeide in de jaren 1930 uit tot een pleitbezorger van monumentale beeldhouwkunst die het bouwkundige werk ondersteunt. Daarbij ijverde hij ervoor de beelden rechtstreeks ter plaatse uit steen te hakken.

In 1936 claimde Victor L. Rogister via de pers dat de decoraties van de pylonen uitgevoerd zijn volgens zijn ontwerpen en onder zijn leiding alleen, en dat de heer Wijnants enkel

tussenkam voor de materiële uitvoering van het werk<sup>3</sup>. Toch vertonen de vier monumentale figuren van de brug op het Saincteletteplein gestileerde en volle vormen, evenals een hiëratische houding die doet denken aan de bas-reliëfs uit de Griekse oudheid (maar ook aan Egyptische schilderijen met hun frontale torso's en profielgezichten), wat veel meer overeenkomt met de stijl van Wijnants.

Alle vragen ten spijt blijft één zekerheid overeind: onder elke tegenover elkaar geplaatste figuur zijn de handtekeningen van zowel Victor L. Rogister als Ernest Wijnants vereeuwigd.



Schets voor een van de vrouwenfiguren, V. L. Rogister, 1934. De houding van de figuur en de drapering verschillen van het uitgevoerde werk (© SAB).

1. Dank aan Cecile Sacino, auteur van een eindwerk over Victor Louis Rogister, voor de geleverde informatie. Dit eindwerk werd gepubliceerd in Bulletin de la Commission Royale des Monuments, Sites et Fouilles, vol. 31, 2019, p.123-185.

2. Stadsarchief Brussel, ARCH.771.

3. *La Dernière Heure*, 22.02.1936.

## 5. Zonnemonstrans

**NOÉMIE PETIT**

ATTACHÉ VAN HET DEPARTEMENT ROEREND ERFGOED  
DIRECTIE CULTUREEL ERFGOED, URBAN.BRUSSELS



Zonnemonstrans, 1935-1938, H.-J. Holemans  
(© Juwelier Holemans Manalys).

|                              |   |
|------------------------------|---|
| <b>Object</b>                | Zonnemonstrans  |
| <b>Naam</b>                  | Henri-Joseph Holemans (Leuven, 1894 – Elsene, 1973)               |
| <b>Datum</b>                 | 1935-1938   |
| <b>Materialen/technieken</b> | zilver, vermeil, lak, bergkristal, diamanten, parels, eierschalen |
| <b>Afmetingen</b>            | hoogte: 80 cm; diameter: 40 cm                                    |



Zonnemonstrans, detail van de stralenkrans, 1935-1938, H.-J. Holemans  
(© Juwelier Holemans Manalys).

Nadat hij in 1919 afstudeerde aan de *École Saint-Luc* in Sint-Gillis, waar hij decoratieve kunsten volgde, maakte Henri-Joseph Holemans in de loopgraven kennis met metaalbewerking en opende hij in 1920 zijn eigen atelier. Aanvankelijk werd hij beïnvloed door een historiserende esthetiek, maar gaandeweg schakelde hij over op een soberder vormentaal, die typisch is voor de art deco. Binnen die stijl groeide hij uit tot een van de belangrijkste Brusselse edelsmeden. Niettemin bleef hij sterk geïnspireerd door natuurlijke vormen en sloot hij aan bij de traditie van de *École d'Art de Maredsous*, die een uitgepuurde esthetiek nastreefde, in enge verbinding met de kerkelijke symboliek.

Tot zijn belangrijkste werken behoort deze zonnemonstrans, vervaardigd voor de nationale basiliek van het Heilig Hart in Koekelberg.

Het stuk is uitzonderlijk door zijn technische kwaliteit en de gebruikte materialen<sup>1</sup>. De monstrans is een liturgisch object dat dient om de gewijde hostie aan de gelovigen te tonen. Het heilig sacrament bevindt zich in het centrale, ronde compartiment, dat voorzien is van een vergrootglas, zodat de hostie ook vanop afstand goed zichtbaar is. Dit art-deco-meesterwerk combineert kostbaarheid, verfijning en soberheid. In tegenstelling tot de vaak overladen decoratie van historistische werken, biedt dit ontwerp een grote formele leesbaarheid. Net als Marcel Wolfers beheerste Holemans de Japanse laktechniek. Hij paste die techniek hier toe voor de versiering van de rand rond het centrale compartiment, die in goud-, rood- en zwartkleurige motieven werd uitgewerkt. De stralende klemmen, die zo zijn geplaatst dat ze een metalen raster vormen, en het gebruik van geslepen bergkristal, een doorschijnend materiaal dat het licht reflecteert, geven de monstrans zowel visueel als symbolisch een zonnig uiterlijk, waardoor de contemplatie van de gelovigen letterlijk wordt verlicht. De achthoekige voet is versierd met motieven gemaakt van lak met inlegwerk van eierschalen. De knoop is vervaardigd uit kristal. De bovenkant van de steel is versierd met parels en stervormige motieven van diamanten, afkomstig van oude juwelen. Die kostbare elementen, die naar boven toe geleidelijk aan groter worden, zorgen voor een harmonieuze overgang naar de stralenkrans.

Naast deze monstrans ontwierp Holemans voor de basiliek en andere Brusselse kerken nog talrijke andere liturgische objecten, zoals kelken en cibories met strakke vormen en verfijnde composities. Daarbij gebruikte hij verschillende edele materialen en gaf hij blijk van een uitgesproken gevoel voor decoratie. De functionele bestemming van het object – zijn liturgische rol – bleef in het vormelijk denken van de kunstenaar steeds centraal staan. Hij wist daarbij de esthetische kwaliteiten van de gekozen materialen ten volle te benutten.

1. OGONOVSKY, J., « Les oeuvres d'art de l'orfèvre religieux Henri Joseph Holemans réalisées pour la Basilique nationale du Sacré-Cœur de Koekelberg » *Annales d'Histoire de l'Art et d'Archéologie*, X, 1988, p. 62-63.

## 6. Tekening 'Autolamp'

**STEFAN WOUTERS**

KUNSTHISTORICUS, RENÉ MAGRITTEMUSEUM/MUSEUM VOOR ABSTRACTE KUNST



*Auto/lamp*, Edmond Van Dooren, inkt op papier, 1924 (© René Magrittemuseum/Museum voor abstracte kunst).

|                              |  |
|------------------------------|--|
| <b>Object</b>                | 'Autolamp' tekening                      |
| <b>Naam</b>                  | Edmond Van Dooren (Antwerpen 1896 -1965) |
| <b>Datum</b>                 | 1924                                     |
| <b>Materialen/technieken</b> | inkt op papier                           |
| <b>Afmetingen</b>            | 34,9 x 23,8 cm                           |



*Fatum*, Edmond Van Dooren, inkt op papier, 1924 (© René Magritte Museum / Museum voor abstracte kunst).

*Autolamp* (1924) is een van zes inkttekeningen gemaakt ter illustratie van de dichtbundel *Wijding: Muziek der Sferen* van Willem van den Aker. De tekening is rechtstreeks geïnspireerd op het gedicht met dezelfde titel, waarin van den Aker schrijft: 'Autolamp, in uw witte stralen, draait de schommelende stad aan u voorbij.' De compositie vertoont ook visuele gelijkenissen met Van Doorens schilderij *Impression de ville* (jaren '20), waarop de hoek van de Leysstraat en de Kipdorpvest in Antwerpen is afgebeeld. De tekening is echter veel dynamischer van opzet. De fantasierijke visie op de moderne tijd

die Van Dooren hier weet op te roepen, loopt tevens vooruit op filmische meesterwerken als *Metropolis* (1927) van Fritz Lang en *Modern Times* (1936) van Charlie Chaplin.

De kunstenaar Edmond Van Dooren volgt lessen aan de academie van Berchem en de Koninklijke Academie voor Schone Kunsten van Antwerpen. Zijn vroeg werk is impressionistisch. Tijdens de Eerste Wereldoorlog evolueert het onder invloed van de theosofie naar een meer symbolisch geladen stijl met wagneriaanse en pan-germaanse thema's.

In 1918 wordt hij medeoprichter van de Kring Moderne Kunst, samen met Jan Cockx, Jos Leonard en Jozef Peeters. In die periode raakt hij beïnvloed door het kubisme. In zijn voorstellingen van futuristische steden figureert een utopische architectuur bestaande uit assemblages van bouwstijlen en bouwelementen, die gelijkenissen vertoont met de wolkenkrabbers uit die tijd. Er duiken ook auto's en lichtstralen van koplampen in op.

In 1924, het jaar waarin *Wijding: Muziek der Sferen* verschijnt, vindt eveneens Van Doorens eerste solotentoonstelling plaats.

*Autolamp* is een markant voorbeeld van interbellumkunst. Het werk weerspiegelt de tijdsgeest van de jaren '20 van de vorige eeuw, die vóór alles modern wil zijn en gericht op de toekomst. Evenals *Fatum* (een andere tekening uit de reeks *Wijding: Muziek der Sferen*), maakt het werk deel uit van de collectie van het René Magritte Museum / Museum voor abstracte kunst in Jette (Brussel). Beide tekeningen behoorden oorspronkelijk toe aan Willem van den Aker.

## 7. Gietmodel

**SAVINIEN PEETERS**

VERANTWOORDELIJKE VAN HET DOCUMENTATIECENTRUM VAN LA FONDERIE

Gipsen model van de leeuw  
‘Sultan’, tentoongesteld in  
La Fonderie (© La Fonderie).

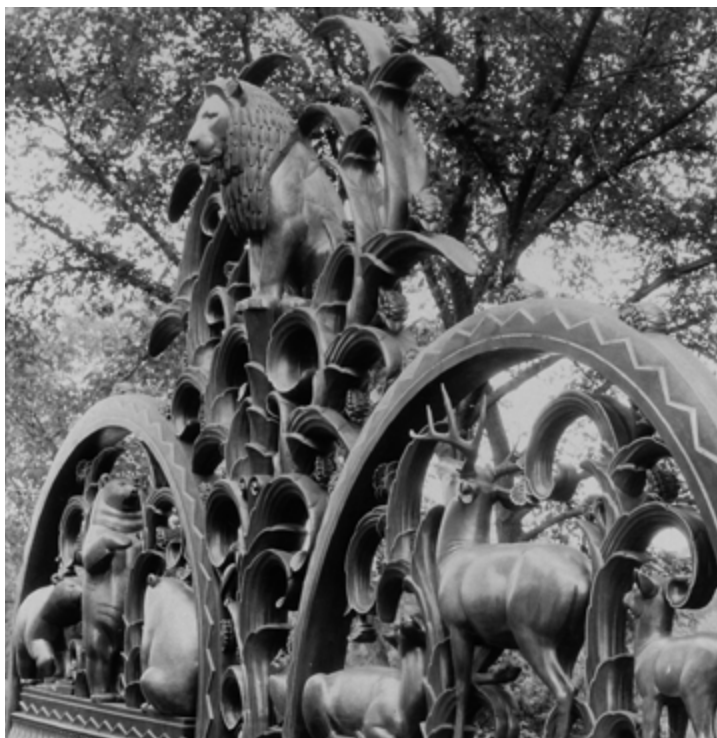
In 1931 werd de *Compagnie des Bronzes* in Sint-Jans-Molenbeek gekozen om een monumentale bronzen poort te maken voor de Bronx Zoo in New York. In opdracht van Grace Rainey Rogers als eerbetoon aan haar broer, jager en avonturier Paul J. Rainey, werd het werk ontworpen door de Amerikaanse kunstenaar Paulanship.

De *Compagnie des Bronzes* beheerste de zandgietschijnteknik, die ideaal was voor grote werken. Bij die methode wordt een zandmal gemaakt van een gipsmodel, waardoor een natuurgetrouwe reproductie kan worden gemaakt zonder dat de kunstenaar aanwezig hoeft te zijn. Om het stuk lichter te maken en de kosten te drukken, werd in het midden van de mal een kern gemaakt om een holle vorm te verkrijgen. Een netwerk van stralen en openingen leidde het gesmolten metaal en voerde de gassen af tijdens het gieten. Eenmaal afgekoeld werd de mal vernietigd om het brons vrij te maken, dat vervolgens werd schoongemaakt, gebeiteld en in elkaar gezet. Ten slotte werden metaaloxides aangebracht om het gewenste patina te verkrijgen, gevolgd door een laag was die de oxidatie tegenhoudt.

De 22 gipsen modellen van wilde dieren en plantenornamenten werden geleidelijk aan vanuit New York verzonden door



|                               |  |
|-------------------------------|--|
| <b>Object</b>                 | Gietmodel  |
| <b>Naam</b>                   | Paul Manship (beeldhouwer); Compagnie des Bronzes (gieterij) |
| <b>Datum</b>                  | ca 1931  |
| <b>Materialen/ technieken</b> | Gips / zandgietsstechniek                                    |
| <b>Afmetingen</b>             | 147 x 140 x 75 cm.   |



De monumentale ingangspoort van de Zoo van de Bronx, New York wordt bekroond door de figuur van de leeuw 'Sultan' (© La Fonderie).



Arbeiders van de *Compagnie des Bronzes* poseren voor enkele van de bronzen dierenfiguren van de ingangspoort (© La Fonderie).

de beeldhouwer. Wanneer ze in Sint-Jans-Molenbeek aankwamen, werd elk model in verschillende delen verdeeld om het gieten van complexe vormen makkelijker te maken. Alle onderdelen werden vervolgens afzonderlijk in vormen gegoten.

De monumentale poort, die 10 meter hoog was en 28 ton brons vergde, werd in de zomer van 1933 in de ateliers gemonteerd en aan het publiek getoond. Vervolgens werd het in stukken verscheept naar New York en op de bestemmingslocatie weer in elkaar gezet onder toezicht van de kunstenaar, een architect en de ingenieur Ch. De Coene, toekomstig directeur van de *Compagnie des Bronzes*. De inhuldiging vond plaats op 14 juni 1934.

Zandgieten maakt het mogelijk om de gipsen modellen die de kunstenaar heeft gemaakt te bewaren en, indien nodig, nieuwe afdrucken te maken. Die modellen, die vaak als een tusenstadium over het hoofd worden gezien, geven onschatbare informatie over het werk van de kunstenaar en onthullen de technische handelingen die nodig zijn om een brons te vervaardigen. Enkele achtergelaten modellen van Manship voor het portaal werden begin jaren 1980 teruggevonden op het terrein van de voormalige *Compagnie des Bronzes*. In 2014-2015 werd de leeuw gerestaureerd en tentoongesteld in het museum La Fonderie.

De toegangspoort van de dierentuin van New York, die er nog steeds staat, is sinds 1972 opgenomen in het nationale register van beschermde monumenten van de Verenigde Staten. De poort getuigt van de knowhow van de *Compagnie des Bronzes*, en van haar internationale reputatie.

## 8. Fragment behangpapier

**WIVINE WAILLIEZ**

CONSERVATRICE-RESTAURATRICE  
CEL DECORATIE VAN MONUMENTEN, KONINKLIJK INSTITUUT VOOR KUNSTPATRIMONIUM



Fragment behangpapier afkomstig van het Huis Dewez, Lakensestraat, Brussel (© KIK-IRPA Brussels, cliché x015323).

|                               |  |
|-------------------------------|--|
| <b>Object</b>                 | verwijderd behangpapier  |
| <b>Herkomst</b>               | Huis Dewez, Lakensestraat 73, vertrek/kamer: 73/+1/9                     |
| <b>Manufactuur</b>            | Fabrieken Peters-Lacroix   |
| <b>Ontwerper</b>              | onbekend   |
| <b>Datum</b>                  | voor 1934; plaatsing rond 1935   |
| <b>Materialen, technieken</b> | geen grondering, mechanische druk van de 10 kleuren op natuurlijk papier |

Advertentie UPL, *Bâtir*, 1934, 15, p. 579.

In Huis Dewez werd een fragment van een art-decodecoratie blootgelegd. Ze bestaat uit drie bij elkaar passende behangpapieren: een centraal paneel omringd door galon op een beige 'gejaspeerd' veld. De papieren dateren uit de jaren 1934-35 en zijn ook in andere kamers van Huis Dewez terug te vinden, in een soortgelijke of zelfs identieke schikking. Het behangpapier heeft een groot motief van witte en blauwe bloemen met groene randen tegen een overwegend bruine, vierkante achtergrond. Het hele ontwerp wordt verfraaid door een bronskleurige opdruk. Het model wordt getoond in het Belgische architectuurtijdschrift *Bâtir*, in een promotieartikel voor de *Usines Peters-Lacroix* (UPL, Haren), dat werd gepubliceerd in februari 1934. Uit de vergelijking met de advertentie van UPL kan worden opgemaakt dat het behang dat in Hôtel Dewez werd onderzocht, ondersteboven is aangebracht.

De Brusselse manufactuur van UPL was lange tijd een van de boegbeelden van de behangpapierindustrie in België. Wanneer het postmodernisme opgang begon te maken, nam de interesse voor behangpapier echter geleidelijk af. In 1979 gingen de deuren van het bedrijf voorgoed dicht.

Vanaf het begin van de jaren 1920 werden behangpapieren tijdens het interbellum vaak aangebracht als decoratieve panelen op een 'neutraal' vlak – een praktijk die tijdens de art-nouveauperiode was verdwenen. Anderzijds werd de horizontale verdeling van de muur in drie zones – ondermuur, middenmuur, fries-, die werd geïmporteerd uit Groot-Brittannië in de 19de eeuw, gereduceerd tot twee zones, die werden verhoogd tot 180-190 cm. Het onderste gedeelte werd vaak bekleed met strepen, met daarboven een hoge figuratieve fries in felle, contrasterende kleuren. Andersom kon de ondermuur ook met een figuratief papier behangen worden, waarvan de motieven een niet-rechthoekige overgang vormden met de bovenkant van de muur en de plafondlijst. Grote behangmotieven konden ook worden versneden om kleine panelen te vormen, die dan als bovenrand werden aangebracht. De meeste fabrikanten gaven voorbeelden van toepassingen in hun catalogi en boden een assortiment aan van bij elkaar passende behangpapieren, boordsels en galons, om zo een volledig decor te creëren.



A. Avondjurk, lovertjes op tule, Gabrielle Chanel, 1930-1931 (© musea van de Stad Brussel).

B. Behangpapier van de villa van Bernard à Campo, Oudergem, arch. Louis Herman De Koninck, 1921-1928 (© CIVA collections, Brussels).

C. Bus 504, merk Brossel, fabrikant Ragheno, 1939 (© KIK-IRPA - urban.brussels, 2017).

D. Scharnierlamp op guéridon met drie bladen, Félix Aublet voor het Maison Dominique, tussen 1928 en 1929 (B. Felgenhauer © KIK-IRPA - urban.brussels, 2016).

E. 'La nuit étoilée', glasraam, Jaap Gidding, 1927, Van Buurenmuseum (H. Pigeolet © KIK-IRPA - urban.brussels, 2011).

A



B



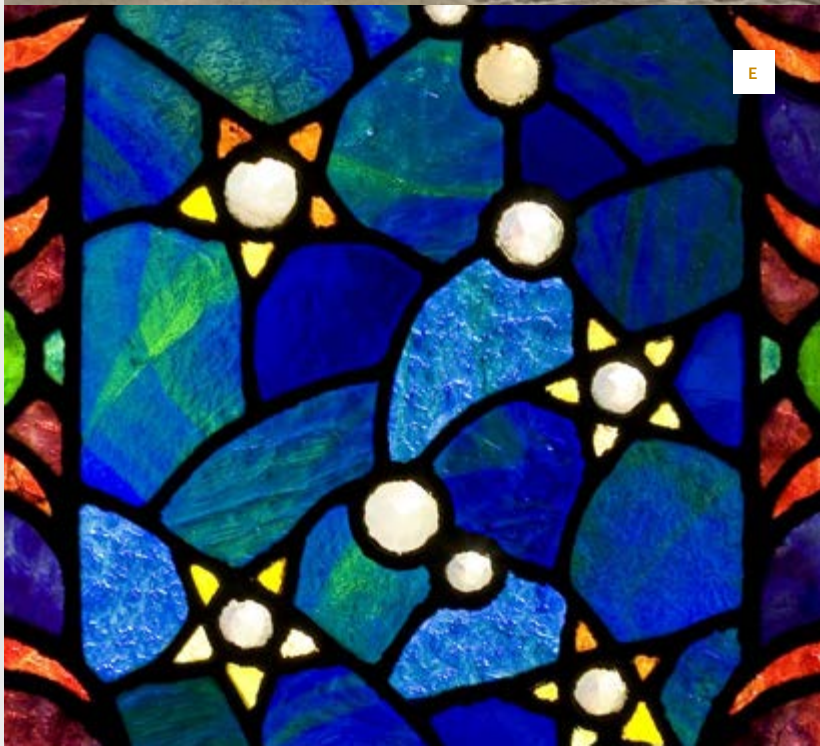
C



D



E



### Redactiecomité

Jean-Marc Basyn, Julie Coppens, Paula Dumont, Suzanne Gillijns, Valerie Orban en Cecilia Paredes.

### Wetenschappelijke coördinatie

Paula Dumont

### Experten-adviseurs

Manuela Core, Caroline Criquillon, Eric Demelenne, Catherine Leclercq, Anne Totelin, Manja Vanhaelen

### Coördinatie iconografie

Paula Dumont met de hulp van Julie Coppens

### Auteurs / redactionele medewerking

Carmen Azevedo, Renaud Bardez, Veronique Boone, Manuela Core, Caroline Criquillon, Carla Debarre Odile De Bruyn, Eric Demelenne, Florence Donneux, Paula Dumont, Elisabeth Gerard, Thierry Henrard, Vincent Heymans, Chantal Kesteloot, Jochen Ketels, Philippe Leblanc, Catherine Leclercq, Isabelle Lecocq, Murielle Lesecque, Cécile Mairy, Valérie Orban, Cecilia Paredes, Emilia Pauchard, Savinien Peeters, Noémie Petit, Anne-Marie Pirlot, Mathilde Semal, Maité Springael, Caroline Styfhals, Barbara Van Der Wee, Manja Vanhaelen, Wivine Wailliez, Catherine Walraevens, Stefan Wouters

### Eindredactie nederlands

Paula Dumont

### Eindredactie frans

Valérie Orban

### Vertaling

Oneliner, Liesbeth Degreef en Ibe De Turck van urban.brussels

### Vertaling Abstract

vertaaldienst van de GOB

### Nalezing

Koen Raeymakers, Jean-Marc Basyn, Suzanne Gillijns, Coralie Desmet, Wim Kenis, Tom Verhofstadt, Ilse Weemaels

### Lijst met afkortingen

ARA – Algemeen Rijksarchief  
BBHR – Besluit Brusselse Hoofdstedelijke Regering  
BGHM – Brusselse Gewestelijke Huisvestingsmaatschappij  
CIVA – Centre international pour la ville, l'architecture et le paysage  
ISAD – Institut Supérieur des Arts décoratifs  
KIK-IRPA – Koninklijk Instituut voor Kunstraprimonium- Institut royal du Patrimoine artistique  
OW – Openbare Werken  
SAB – Stadsarchief Brussel  
ULB – Université libre de Bruxelles

### ISSN

2034-5771

### Wettelijk Depot

D/2026/6860/001

Cette revue paraît également en Français sous le titre « Bruxelles Patrimoines ».

### Cartografie artikel 3

Emilia Pauchard

### Vormgeving

Toast Confituur Studio

### Ontwerper van de maquette

Polygraph

### Druk

InitialP

### Verspreiding

Cindy De Brandt, Ilse Weemaels  
bpeb@urban.brussels

### Coördinatie van de publicaties

Cecilia Paredes

### Bedankingen

Philippe Charlier, Céline Chéron, Adrien Dominique Caroline Esgain, Marine Gerard Pascale Ingelaere, Romain Landmeters, Harry Lelièvre, Muriel Muret, Jules Poncin

### Verantwoordelijke uitgever

Sarah Lagrillière, adjunct-directeur  
generaal  
urban.brussels (Gewestelijke  
Overheidsdienst Brussels  
Stedenbouw en Erfgoed)  
Kunstberg 10-13, 1000 Brussel

### Contact

Directie Kennis en Communicatie  
Kunstberg 10-13, 1000 Brussel  
www.erfgoed.brussels  
editions@urban.brussels

### Herkomst van de foto's

Ondanks alle zorg die besteed is aan het opsporen van de rechthebbenden, worden eventuele begunstigen die niet werden gecontacteerd verzocht zich te melden bij de Directie Kennis en Communicatie van urban.brussels.

### Erfgoed Brussel reeds verschenen

- 001 – November 2011 – Terug naar school
- 002 – Juni 2012 – De Hallepoort
- 003-004 – September 2012 – De kunst van het bouwen
- 005 – December 2012 – Hôtel Dewez
- Extra nummer 2013 – Het erfgoed schrijft onze geschiedenis
- 006-007 – September 2013 – Brussel, m'as-tu vu?
- 008 – November 2013 – Industriële architectuur
- 009 – December 2013 – Parken en tuinen
- 010 – April 2014 – Jean-Baptiste Dewin
- 011-012 – September 2014 – Geschiedenis en herinnering
- 013 – December 2014 – Cultusgebouwen
- 014 – April 2015 – Zoniënwoud
- 015-016 – September 2015 – Ateliers, fabrieken en kantoren
- 017 – December 2015 – Stadsarcheologie
- 018 – April 2016 – De Gemeentehuizen
- 019-020 – September 2016 – Stijlen gerecycled
- 021 – December 2016 – Victor Besme
- 022 – April 2017 – Art nouveau
- 023-024 – September 2017 – Natuur in de stad
- 025 – December 2017 – Conservatie op de steigers
- 026-027 – April 2018 – Kunstenaarsateliers
- 028 – September 2018 – Het Erfgoed, dat zijn wij!
- Extra nummer – 2018 – De restauratie van een uitzonderlijk decor
- 029 – December 2018 – Historische Interieurs
- 030 – April 2019 – Beton
- 031 – September 2019 – Een plaats voor kunst
- 032 – December 2019 – De straat anders bekeken
- 033 – Lente 2020 – Lucht, warmte, licht
- 034 – Lente 2021 – Kleuren en texturen
- 035 – Lente 2021 – Georges Houtstont en de ornamentenkoorts van de Belle Époque
- 036 – Herfst 2022 – Stadsgezichten
- 037 – Herfst 2024 – Objecten en collecties
- 038 – Lente 2025 – Focus 1939-99
- 039 – Zomer 2025 – Kantoorreconversies
- 040 – Lente 2026 – Art Deco, resoluut modern

Alle artikels kunnen geraadpleegd worden op [www.erfgoed.brussels](http://www.erfgoed.brussels)



Urban.brussels zet resoluut in op de kennismaatschappij en wil met zijn publiek een moment van introspectie en expertise delen over de stedelijke thema's van vandaag. De pagina's van *Erfgoed Brussel* bieden het stedelijk erfgoed in al zijn diversiteit een forum voor open en pluralistische reflectie.

De art-decostijl is onlosmakelijk verbonden met de tijdsgeest van het interbellum waarin een golf van vernieuwing door de samenleving gaat. Dit nummer wil dit aspect belichten met bijdragen die maatschappelijke thema's behandelen zoals de toegang van vrouwen tot het beroep van architect, maar ook meer technische onderwerpen zoals de uitdaging die de nieuwe materialen van toen vormen voor de restauratie van art deco erfgoed vandaag.

**Sarah Lagrillière**  
Adjunct Directeur Generaal

# U



20 €



ISBN 978-2-87584-240-4