

# Erfgoed Brussel

40

Lente 2026



# U

Dossier

**ART DECO,  
RESOLUUT MODERN**

[urban.brussels](http://urban.brussels)



153



# Het gemeentehuis van Vorst gerestaureerd

Tussen traditie en moderniteit

---

**CÉCILE MAIRY**

IR-ARCHITECTE, ORIGIN ARCHITECTURE & ENGINEERING

---

NVDR

Het gemeentehuis van Vorst, ontworpen door architect Dewin, werd tussen 2013 en 2025 grondig gerestaureerd en gerenoveerd. Zeven jaar lang werd gewerkt aan de restauratie en renovatie van het interieur, tot in 2024. In dit artikel belicht het architectenbureau Origin, dat instond voor de restauratie, de principes achter de ingrepen. Zoals Dewin in zijn oeuvre bouwden de restaurateurs voort op de verworvenheden uit het verleden, met de blik resoluut op de toekomst gericht.



Trouwzaal, na de werken  
(picture @ georgesdekinder.be).

**AFB. 1**

De toren van het gemeentehuis van Vorst, een herkenningspunt in het stedelijk landschap (A. de Ville de Goyet, 2025 © urban.brussels).



**H**et gemeentehuis van Vorst werd rond 1925 in opdracht van de gemeente door architect Jean-Baptiste Dewin (1873-1948) ontworpen. De voltooiing van het project zou bijna tien jaar van de interbellumperiode in beslag nemen. Die tijdspanne droeg bij aan de voldragenheid van het ontwerp. Honderd jaar later wordt het gebouw nog altijd beschouwd als een van de parels van de Brusselse art deco<sup>1</sup>.

### EEN MANIFEST VAN MODERNITEIT IN ART-DECOSTIJL

De huizen en andere gebouwen die Dewin in het eerste deel van zijn carrière (1898-1914) ontwierp, worden gekenmerkt door een geometrische art-nouveaustijl. Deze vroege ontwerpen vertonen reeds de gekende signatuur van de architect: een moderniteit die doordrenkt is van respect voor traditionele modellen. Tijdens de tweede helft van zijn carrière (1920-1938) kwam die moderniteit volledig tot haar recht in zijn ontwerpen in art-decostijl. Het hoogtepunt

in deze fase was de realisatie van het gemeentehuis van Vorst, waarvoor de eerste studies in 1925 plaatsvonden en dat werd voltooid in 1938.

Dewins esthetische evolutie manifesteerde zich doorheen zijn projecten, meer bepaald in de vormgeving van decoratieve elementen zoals glasramen, geometrisch smeedijzerwerk, een contrasterend kleurenpalet en geïntegreerd meubilair. In het gemeentehuis van Vorst komen al die karakteristieke elementen in al hun raffinement tot uiting.

Het gebouw is het eindresultaat van het denkproces van de architect, in het bijzonder over functionaliteit en rationalisme als leidraad voor het architecturale ontwerp<sup>2</sup>. Dewins concept was gebaseerd op een gedetailleerde studie van het programma en de behoeften van de gebruikers. Het ontwerp besteedde bijzondere aandacht aan de modernste voorzieningen en de aanpasbaarheid van de ruimten, wat het gebouw tot op vandaag bijzonder relevant maakt.

1. De erfgoedkundige waarde van het gemeentehuis werd erkend met de bescherming van het volledige gebouw in oktober 1992.

2. Verschillende initiatieven illustreren de gedrevenheid van Dewin in zijn zoektocht naar moderniteit: zijn bezoek in 1912 aan het Stocletpaleis van Josef Hoffmann, dat een zeer sterke indruk op hem maakte; zijn bezoek aan een groep ziekenhuisgebouwen in de Verenigde Staten in 1921, om de doelstellingen en uitdagingen van het ontwerp voor het Universitair Ziekenhuis Sint-Pieter in Brussel in kaart te brengen; en de vele versies van het voorontwerp voor het gemeentehuis, die meermaals werden herwerkt om tot het uiteindelijke resultaat te komen.



**AFB. 2**  
Lokettenzaal na de restauratie (A. de Ville de Goyet, 2025  
© urban.brussels).

Dewin ontwierp het gemeentehuis van Vorst als een totaalkunstwerk, waarin alle aspecten van het ontwerp evenwaardig aan bod komen: het functionele, het formele, de decoratie en het meubilair. Hij gaf daarbij de voorkeur aan een sobere architectuur, die het vakmanschap van de makers extra in de verf zet. Zijn zoektocht naar schoonheid en harmonie komt tot uiting in de keuze en verwerking van de materialen en in de delicate polychromie die men overal in het gebouw aantreft.

Tijdens het restauratieproces van het gebouw werden de documenten en het archiefmateriaal – bestekken, logboeken, foto's van de werf en van de opening in juli 1938, grafische documenten en detailschetsen – grondig geanalyseerd en vervolgens vergeleken met het bestaande gebouw. Zo kwamen de basisprincipes van Dewins visie aan het licht: functionaliteit, materialiteit, pragmatisme en moderniteit. Die principes namen de auteurs van het project met zich mee tijdens de restauratie en renovatie van dit iconische werk. Ze vormden de rode draad

voor de ingrepen. In dit artikel willen we dieper ingaan op dat aspect van onze benadering.

## FUNCTIONALITEIT DIE DE TAND DES TIJDS HEFT DOORSTAAN

Als voorstander van een functionalistische architectuur verbindt Dewin schoonheid met functie en indeling, en niet zozeer met versiering. Die aandacht voor vormen in het verlengde van hun functie is alomtegenwoordig in het gemeentehuis. De keuze om het gebouw te verankeren in het historische hart van Vorst is al een duidelijk, symbolisch gebaar in die richting. Dewin bouwde het gemeentehuis langs de Brusselsesteenweg, met een excentrische toren van bijna 50 meter hoog (AFB. 1).

De ruimtelijke indeling van het gebouw wordt gekenmerkt door een duidelijke leesbaarheid. Van buitenaf wordt dit aangegeven door twee ingangen, de hoofdingang onder de toren en de dienstingang aan de Pastoorsstraat. Beide zijn te herkennen aan hun luifels, die ondersteund worden door pilaren met bas-reliëfs.

Binnenin vertrekken verschillende routes vanuit de indrukwekkende lokettenzaal, die zich over twee bouwlagen uitstrekt en baadt in het licht. De architecturale behandeling van dit centrale volume benadrukt de perspectieven en gunt de bezoeker een blik in het gebouw, ver voorbij de ruimte die voor het publiek is bestemd (AFB. 2).

In het kader van de restauratie en renovatie heeft de gemeente Vorst de werking van de gemeentelijke diensten herbekeken, om het onthaal beter af te stemmen op de hedendaagse behoeften van de burger. Hier toonde het plan van Dewin dat het aanpasbaar is zonder de basisprincipes van het ontwerp los te laten.

De lokettenzaal is in haar geheel bewaard gebleven. Er werden enkel aanpassingen aangebracht om de algemene toegankelijkheid te garanderen, ook voor personen met beperkte mobiliteit. De genomen opties zorgden ervoor dat de hoofdingang, die meerdere trappen en een dubbelhoge vestibule omvat, in haar oorspronkelijke staat kon worden behouden. Afbraak- en andere ingrijpende werken werden zorgvuldig overwogen en geconcentreerd op een paar strategische locaties. Er is nu een route voor personen met beperkte mobiliteit



### AFB. 3

De trap bij de publieke ingang aan de Pastoorsstraat werd gedeeltelijk afgebroken en vervolgens herbouwd om de toegankelijkheid voor iedereen te garanderen. De behandeling volgt de vormgeving van het oorspronkelijke werk, in het bijzonder door het gebruik van granito. Het nieuwe gedeelte heeft nieuwe uitgebalanceerde stekken, vergezeld van aangepaste leuningen die het ook voor personen met beperkte mobiliteit gemakkelijker maken om de trap op te komen (picture © georgesdekinder.be).

voorzien, die nog steeds in verbinding staat met de route voor volledig mobiele gebruikers. De ingrepen gebeurden op strategische knooppunten (de ingang aan de Pastoorsstraat, de eretrap, de voormalige gevelopening tussen de hal tegenover de trouwzaal en de lokettenzaal) in strikte overeenstemming met de vormtaal en het detailniveau van Dewins architectuur (AFB. 3).

Dit vereiste een uiterst nauwgezette aandacht voor de details van elke ingreep. Er moest rekening gehouden worden met de huidige normvereisten (GSV, Titel IV), de geometrische configuratie van de ruimten (doorgangshoogte, te bedienen verdiepingen) en de afmetingen van apparatuur op maat, zoals de verschillende liften.

Om een vergunning voor de toegankelijkheid voor minder mobiele bezoekers te bekommen moesten verschillende standpunten met elkaar verzoend worden. Dat vergde heel wat onderhandelingen, vasthoudendheid, creativiteit en nauwgezetheid. Maar het resultaat mag als exemplarisch beschouwd worden, zowel op het vlak van werking als van integratie.

### RESPECT VOOR DE MATERIALITEIT

De grote verscheidenheid en rijkdom aan gebruikte materialen, de vindingrijkheid en aangewende deskundigheid dragen allemaal bij aan de architecturale identiteit van het gemeentehuis. Dewin maakt gebruik van een breed gamma aan texturen, kleuren en contrasten. Al



**AFB. 5**

Collegezaal; gerookte eiken lambrisering; eiken, mahonie en ebbenhouten parketvloer; oorspronkelijk groen kleurenschema. Postkaart gemaakt voor de inhuldiging van het gebouw op 9 juli 1938. "Souvenir officiel de la visite des locaux".

en beschilderd. Stratigrafische analyses brachten hier een decoratie aan het licht, op zo'n 170 cm hoogte: oker op het bovenste deel, dubbele zwarte randen, donkergroen op het onderste deel. Die compositie werd gereconstrueerd in de kantoren van de lokettenzaal (AFB. 7). Om te voldoen aan de vraag van het gemeentepersoneel naar een rustgevende omgeving werd in overleg met de directie Cultureel Erfgoed beslist om dit decor niet te reconstrueren in de overige kantoren. Er werd gekozen voor een zeer zacht oker, dat deel uitmaakte van het oorspronkelijke kleurenpalet (AFB. 8).

De kantoren waren oorspronkelijk ingericht met administratief meubilair, ontworpen door Dewin en geproduceerd door *Thiriart & Boeyé*. De verlichting van de kantoren werd toevertrouwd aan *Vanderborght Frères*, een bedrijf dat indertijd bekend stond om zijn moderne ontwerpen, net als *De Coene Frères* in de jaren 1930.

Het eiken houtwerk en binnenschrijnwerk, zoals de loketten en de deuren in de erehal (AFB. 9), waren geceruleerd (een behandeling die de houtnerf benadrukt door ze op te vullen met een witte of gekleurde ceruseerpasta). Door blootstelling aan het zonlicht en dagelijks gebruik was het materiaal sterk aangetast. De kleuren van weleer (een zwarte of bruine achtergrond met wit en oker in de nerven) waren vervaagd. Een grondige restauratie om het oorspronkelijke ceruseereffect te herstellen was noodzakelijk.

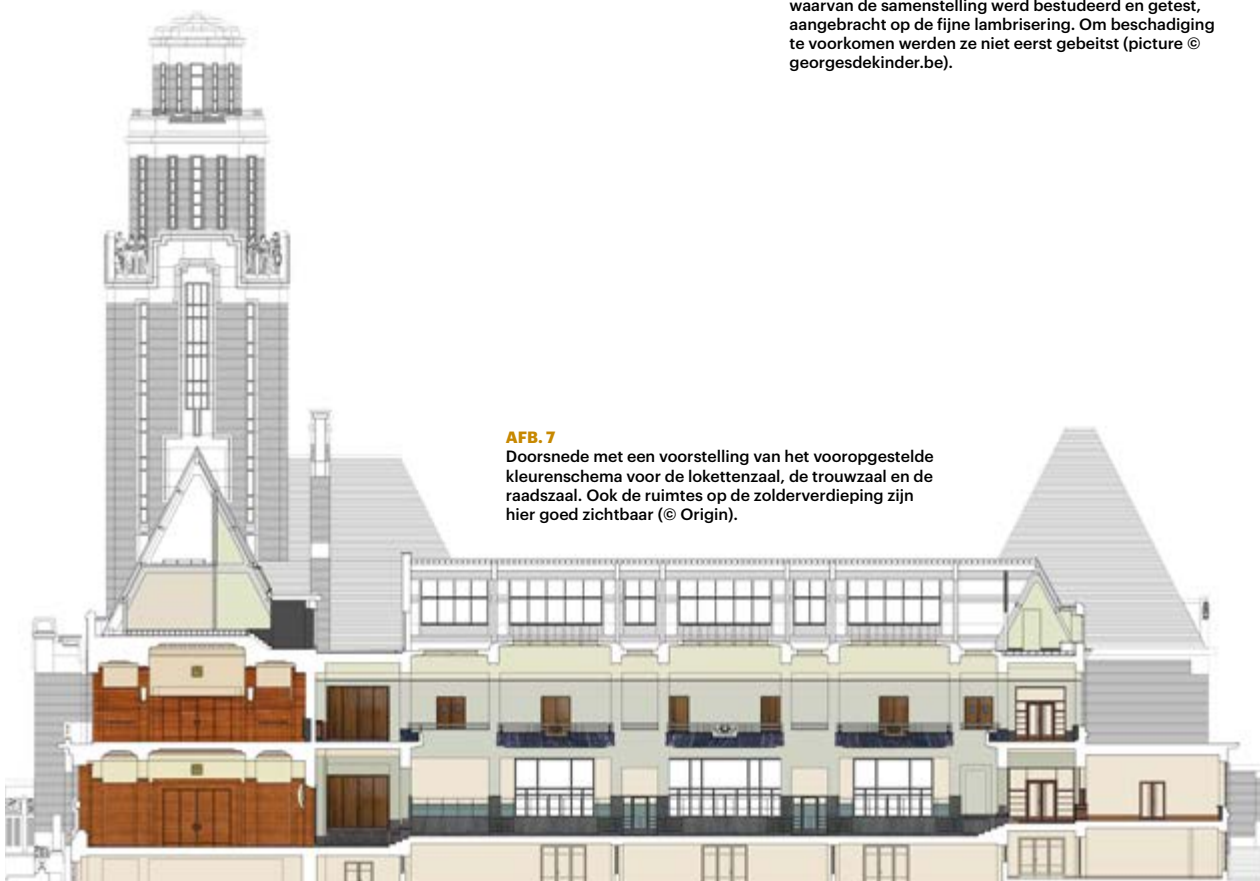
De vloeren van de circulatieruimten zijn betegeld met zeshoekige, ongeglazuurde grestegels van 10 x 10 cm, zonder afschuiningen. Op de begane grond hebben ze een rode tint, op de eerste verdieping heeft een groene tint de overhand. Deze tegels werden geproduceerd door de *Compagnie Générale de la Céramique Belge* (CGCB) en getuigen van vakmanschap in de productie en meesterschap in de plaatsing.



**AFB. 6A**  
Raadszaal, na de restauratie. Iroko lambrisering; eiken, mahonie en ebbenhouten parketvloer; oker kleurenschema (picture © georgesdekinder.be).



**AFB. 6B**  
Om ze weer te laten glanzen werd er een laag vernis, waarvan de samenstelling werd bestudeerd en getest, aangebracht op de fijne lambrisering. Om beschadiging te voorkomen werden ze niet eerst gebeitst (picture © georgesdekinder.be).



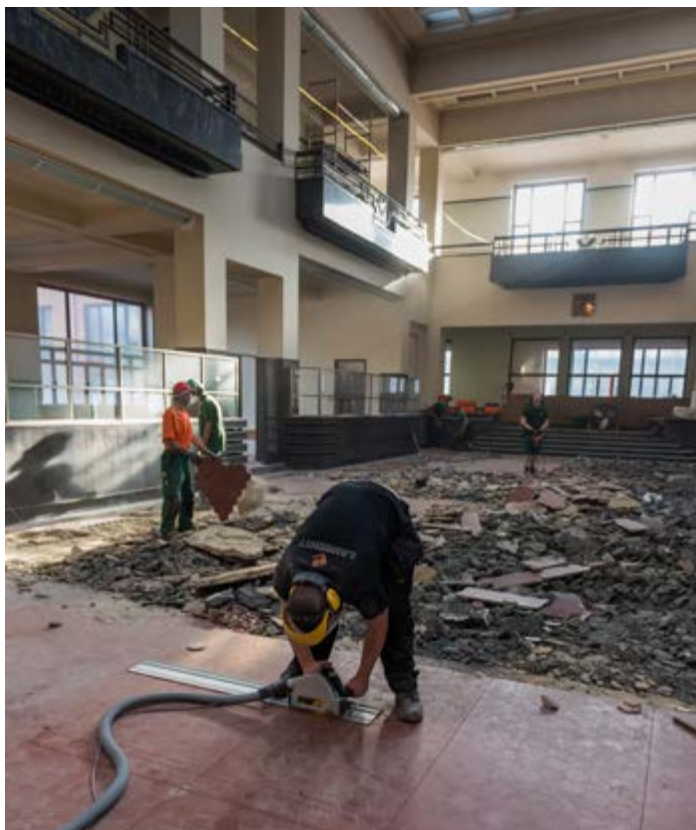
**AFB. 7**  
Doorsnede met een voorstelling van het vooropgestelde kleurenschema voor de lokettenzaal, de trouwzaal en de raadszaal. Ook de ruimtes op de zolderverdieping zijn hier goed zichtbaar (© Origin).



**AFB. 8**  
 Karakteristiek perspectief van het gemeentehuis van Vorst. In de kantoorruimtes is er een doorkijk van de ene kant naar de andere van het gebouw. Het binnenschrijnwerk en de cèrusé eiken kasten in de kantoorruimtes zijn gerestaureerd op basis van voorstudies.  
 (picture © georgesdekinder.be).



**AFB. 9**  
 De lokettenzaal met haar oorspronkelijke inrichting. Het eiken houtwerk en binnenschrijnwerk waren geceruseerd. Dit geceruseerde effect dat sterk was aangetast is hersteld (niet langer met producten op loodbasis, maar met producten op acrylbasis) en afgewerkt met een glanzende acrylvernis die past bij de zwart-witte of grijze marmeren bekleding (A. de Ville de Goyet, 2025 © urban.brussels).



**AFB. 10**

Vernieuwen van de tegelvloeren. Sommige tegels werden voorzichtig verwijderd om testgebieden te creëren, inclusief het terugplaatsen van de originele elementen (picture © pixelshake.be).

De vervorming van de tegelvloeren was duidelijk van bij het begin van de studies in 2004. Hun herstelling vormde een van de grootste uitdagingen van deze restauratiewerk (**AFB. 10**). Door onderzoek en overleg met enkele specialisten konden de oorzaken van de vervorming geïdentificeerd worden: die kwam direct voort uit de plaatsingsmethode zelf (gestabiliseerd zand op een betonplaat, een mortellaag en tegelwerk). De schade werd waarschijnlijk veroorzaakt door verschillende schuifkrachten tussen de grondlagen. Daarnaast zouden veranderingen in het binnenklimaat (warmere omstandigheden), het ontbreken van uitzettingsvoegen voor vrij grote oppervlakken en de belasting van de vloeren door gebruik tot die verslechtering hebben geleid.

De volledige tegelvloer moest dus worden behandeld. De tegels volledig verwijderen en

opnieuw leggen bleek geen optie. Het losmaken en schoonmaken aan de achterkant was zeer zwaar werk en had een te grote impact op het budget. Er werd daarom besloten twee zones te reconstrueren, als getuigen van het verleden. Voor het overige werden de tegelvloeren volledig vernieuwd. De firma Winckelmans vervaardigde zeshoekige tegels die vergelijkbaar waren met de originele, waarbij alle technische aanbevelingen met betrekking tot het vloercomplex in acht werden genomen (niet-hechtende dekvloer, scheidingsvoegen enz.).

De muren en plafonds waren behandeld met geleverd pleisterwerk. Stratigrafische analyses wezen uit dat dit bestond uit verschillende lagen olieverboden, aangebracht van donker naar licht om een diepte-effect te creëren.

De afwerking in de kelderverdieping was vergelijkbaar met de bovenliggende verdiepingen: vierkante okerkleurige tegels, muren en plafonds geschilderd in oker. Het hoge grondwater en de nabijheid van verschillende bronnen betekende dat er ingrepen nodig waren om opstijgend vocht tegen te gaan (uitgravingen, grondwerken, drainage, plaatsing van een drainagemat, nieuwe betonplaat, injecties).

**PRAGMATISME, FLEXIBILITEIT EN MODERNISERING**

Dewin ontwikkelde een pragmatische architectuur, volgens de functionalistische benadering die hem na aan het hart lag. Dat die aanpak effectief was, staat buiten kijf; de ziekenhuizen van zijn hand illustreren dat ten overvloede. Dewin kon vormen en functies zodanig organiseren dat ze maximaal voldeden aan de behoeften van het programma.

Het ontwerp van het gemeentehuis van Vorst streeft in het bijzonder naar een flexibiliteit van de ruimten. Het was een flinke uitdaging om dat principe bij de restauratie en renovatie te behouden en te verbeteren. Zeker nu er nieuwe eisen worden gesteld aan dit soort openbare gebouwen: energienormen, brandveiligheid, toegankelijkheidsnormen, toegangscontrole, integratie van multimedia-apparatuur, ...

Op het vlak van energieprestaties vormden de verbeterde thermische prestaties van het tussen 2013 en 2016 gerestaureerde metalen buitenschrijnwerk al een meerwaarde<sup>3</sup>. Maar er zijn

nog andere werkzaamheden uitgevoerd om het gebouw beter te laten voldoen aan een aantal van de hedendaagse vereisten.

De belangrijkste en meest ambitieuze ingreep was de isolatie van de zolderruimten, waar nu de gemeentelijke diensten zijn gevestigd. De gemeente Vorst was van mening dat het gebouw door deze ingreep zijn status als centraal administratief centrum nog zou kunnen versterken en dat de architecturale en technische kwaliteiten van het geheel de aantrekkelijkheid en uitstraling van het gemeentehuis nog zouden vergroten.

Door deze herinrichting kwamen de kantoren van de lokettenzaal vrij, waardoor het publiek nu beter kan ontvangen worden.

Voor de nieuwe ruimten werd een hoogwaardig ontwerp uitgewerkt dat perfect aansloot op de restauratieaanpak qua ruimte, licht, perspectief, materialen en kleurenpalet.

De inrichting omvatte thermische isolatie, de installatie van technische apparatuur, zoals verluchtings- en koelgroepen, en de uitbreiding van de glazen zijvleugels. De dakschilden en vloeren werden geïsoleerd met gespoten cellulosewatten, waardoor compacte, op zichzelf staande volumes ontstonden.

Een ander element waar bijzondere aandacht aan moest worden besteed met het oog op de energieprestaties, waren de rookafvoeren. Die bevinden zich in het betonnen traliewerk van het bovenlicht boven de lokettenzaal en zorgen ervoor dat rook uit deze ruimte kan ontsnappen. Ze bieden tevens nachtelijke verkoeling tijdens de zomermaanden.

In het verlengde van deze kwestie rees ook de bredere vraag van brandveiligheid. In een gebouw dat volledig is beschermd en waarvan veel oorspronkelijke elementen bewaard zijn gebleven, blijft het een complexe opdracht om de erfgoedkundige vereisten te verzoenen met de veiligheidsnormen. Dit onderwerp vereist een aanpak op maat, een strikte uitvoering en de ondersteuning van deskundigen. Het vraagt oplossingen die de troeven en de aanpasbaarheid van het gebouw optimaal benutten en tegelijkertijd het gebouw en zijn gebruikers beschermen.

In dit geval vroegen verschillende elementen om bijzondere aandacht: het binnenschrijnwerk, de bestaande trap, die verlengd moest worden om het niveau +1 met het zolderniveau (+2) te verbinden, en de dakschilden in de

zolderkamers.

Voor de brandveiligheid moeten de verschillende bouwlagen van een gebouw worden opgedeeld, bouwlagen waarvan de ruimtelijke configuratie was ontworpen door Dewin, in het bijzonder de dubbelhoge lokettenzaal. Daardoor werden de begane grond en de eerste verdieping als één geheel beschouwd. De kelder- en zolderverdiepingen werden echter behandeld als aparte delen. De met granito beklede betonnen trappenhuizen, waarvan er een is aangepast voor gebruikers met beperkte mobiliteit en de andere op een later tijdstip zal worden gepresenteerd, zijn aangewezen als vluchtroutes. Ze werden daarom beoordeeld op criteria voor brandveiligheid, isolatie en waterdichtheid.

Terwijl de muren en platen aan de doelstellingen voldeden, werden voor het houten schrijnwerk hoge, zo goed als onhaalbare vereisten gesteld, zelfs bij een eventuele aanpassing van de oorspronkelijke deuren. De Dienst voor Brandbestrijding en Dringende Medische Hulp (DBDMH) eiste bij de opstelling van de vergunning in 2009 dat het schrijnwerk zou worden vervangen door modellen die voldoen aan de huidige normen. Daarvoor zouden de deuren herontworpen moeten worden, de profielen aangepast, het beslag herzien, hoogrendementsbeglazing toegevoegd en bepaalde indelingen gewijzigd. Dit zorgde voor een zeer gevoelige discussie omtrent de consistentie en kwaliteit van het door Dewin geplande schrijnwerk. Na uitgebreid overleg met schrijnwerkers en fabrikanten van brandwerende deuren, maar ook met keuringsinstanties en het bureau Fire Engineering, werd een oplossing gevonden die zowel visueel als technisch geschikt was.

Op het gebied van brandveiligheid heeft de verbouwing van de zolderruimte tot gemeentelijke kantoren geleid tot een verandering van het statuut van het gebouw onder het koninklijk besluit van juli 1994 tot vaststelling van de brandveiligheidsvoorschriften. Het gebouw, dat aanvankelijk was geclassificeerd als 'laag', wordt nu beschouwd als een middelhoog gebouw.

Die verandering in categorie betekende dat de veiligheidsvoorzieningen moesten worden versterkt om aan de strengere normen te voldoen. Die normen vereisen twee vluchtwegen vanuit de zolderruimte. Vóór de werkzaamheden was er maar één trap die toegang gaf tot de zolder (PBM-trap), dus moest er een tweede toegang worden gemaakt. Toevallig – of misschien

3. Zie ons artikel gepubliceerd in april 2016, in *Erfgoed Brussel* nr. 18 over gemeentehuizen.

Bijna honderd jaar scheidt de oorspronkelijke bouw van deze restauratiecampagne, maar beide werden gedragen door dezelfde bezieling, toewijding en voorbeeldige aanpak. Het gemeentehuis van Vorst blijft daardoor een uitzonderlijk samenhangend geheel. De aanwezigheid van Dewin is er nog steeds voelbaar: in de geest van de plek, in de zorg voor elk detail en in de ambitie dat elke ingreep – toen én nu – zijn vakmanschap en aandeel in dit meesterwerk zou tonen.

Toegepast basistarief: 80% van de voor subsidie toegelaten uitgaven.

Subsidies toegekend door het Brussels Hoofdstedelijk Gewest (periode 1996-2024) voor een totaalbedrag van 11.076.185,50 euro voor algehele restauratiewerken aan het beschermd gemeentehuis.

Werkzaamheden waarvoor een stedenbouwkundige vergunning is verleend.

omdat Dewin dit had zien aankomen – kon één van de met granito beklede betonnen trappen worden doorgetrokken naar de zolderruimte, zonder aan het oorspronkelijke geraamte of de ruimtelijke indeling te raken. Tussen de eerste en tweede verdieping werden drie stekken toegevoegd die vergelijkbaar zijn met de bestaande, als aanvulling op de oorspronkelijke trap (AFB. 11A, B, C, D).

De laatste grote uitdaging was de afscheiding van de zolderruimte van de rest van het gebouw. De betonplaten vloeren voldoen als brandwerend scherm voor de lagere niveaus, al moesten hier en daar bepaalde delen opnieuw worden afgedicht.

De configuratie van de dakschilden en bijgevolg de brandwerende compartimentering tussen de trappenhuizen (een apart deel) en de ruimten bestemd voor de gemeenschappelijke diensten, was daarentegen problematisch. De details die komen kijken bij het maken van hoogwaardige verbindingen vereisten een nauwe samenwerking tussen verschillende experts, keuringsinstanties en fabrikanten.

## DE POËTISCHE KWALITEITEN VAN HET GEBOUW BLEVEN GEVRIJWAARD

De ontwerpen van Dewin ademen een poëzie, een zielvolle toets die je recht in het hart raakt. Zo wordt de monumentale architectuur van het

gemeentehuis van Vorst verlicht door zijn palet van materialen en kleuren en de aanwezigheid van grote en kleine kunstwerken. Beeldhouwwerken in verguld brons, steen of similibeton, glas-in-loodramen met de fauna en flora van het bos, sprookjes of ambachten, details in het smeedijzerwerk – al deze werken, die met zorg werden gerestaureerd door gespecialiseerde ambachtslieden, laten niemand onberoerd.

Bij de restauratie en renovatie van het gebouw bleek de juiste belichting van het interieur essentieel om de unieke atmosfeer van Dewins architectuur te behouden. De verlichting moest voldoen aan de hedendaagse vereisten voor optimale arbeidsomstandigheden en moest tegelijkertijd in dialoog met het natuurlijke licht de architecturale details benadrukken. In de kantoren van de lokettenzaal, de trappenhuizen, de gangen en de doorgangen kreeg de verlichting een modern tintje, in lijn met het ontwerp van Dewin. Door de verlichting zijn deze ruimten nu nog sterker verbonden met de dynamiek van het gebouw, wat de schoonheid, charme en poëzie ervan versterkt.

De verlichting van de gevels, en meer bepaald van de toren, zal in een latere fase worden aangepakt. De verlichting van de toren, die van binnenuit komt, met gevlamd glas in roze, mauve en bordeauxrode tinten, zal zeker bijdragen aan de aantrekkingskracht van het geheel en de stedelijke omgeving verfraaien door er een verfijnd, esthetisch tintje aan toe te voegen.

*Vertaald uit het Frans*



**AFB. 11A**

Betonnen wenteltrap in de toren. Metalen kozijn met roos/paars gevlamd glas (picture © pixelshake.be).

**AFB. 11B**

Granito trap in een achtervleugel. Deze trap leidde van de kelderverdieping tot de eerste verdieping. Hij werd verlengd om toegang te bieden tot de tweede verdieping (zolderverdieping), waar nu kantoren zijn ingericht. Het verlengde deel van deze trap heeft een op maat gemaakt metalen leuning gebaseerd op de originele modellen (picture © pixelshake.be).



**AFB. 11C**

Granito trap in een achtervleugel. Derde in de 'reeks', te combineren met de 'PBM'- en de 'verlengde' trap. Deze trap werd volledig gerestaureerd. De toevoeging van een verlichte leuning benadrukt het ontwerp van de trap (picture © georgesdekinder.be).





**AFB. 11D**

Trap in opnieuw vernist iroko hout, die een directe verbinding vormt tussen de kantoren van de loketten en de archief ruimtes in de kelderverdieping. Deze trap behoudt het originele kleurschema, net zoals in de kantoren van de lokettenzaal (picture © georgesdekinder.be).



**AFB. 11E**

Ere trap in wit Carraramarmer, Belgisch blauwzwart Bioulmarmer en zwart Mazymarmer (picture © georgesdekinder.be).

### Redactiecomité

Jean-Marc Basyn, Julie Coppens, Paula Dumont, Suzanne Gillijns, Valerie Orban en Cecilia Paredes.

### Wetenschappelijke coördinatie

Paula Dumont

### Experten-adviseurs

Manuela Core, Caroline Criquillon, Eric Demelenne, Catherine Leclercq, Anne Totelin, Manja Vanhaelen

### Coördinatie iconografie

Paula Dumont met de hulp van Julie Coppens

### Auteurs / redactionele medewerking

Carmen Azevedo, Renaud Bardez, Veronique Boone, Manuela Core, Caroline Criquillon, Carla Debarre Odile De Bruyn, Eric Demelenne, Florence Donneux, Paula Dumont, Elisabeth Gerard, Thierry Henrard, Vincent Heymans, Chantal Kesteloot, Jochen Ketels, Philippe Leblanc, Catherine Leclercq, Isabelle Lecocq, Murielle Lesecque, Cécile Mairy, Valérie Orban, Cecilia Paredes, Emilia Pauchard, Savinien Peeters, Noémie Petit, Anne-Marie Pirlot, Mathilde Semal, Maité Springael, Caroline Styfhals, Barbara Van Der Wee, Manja Vanhaelen, Wivine Wailliez, Catherine Walraevens, Stefan Wouters

### Eindredactie nederlands

Paula Dumont

### Eindredactie frans

Valérie Orban

### Vertaling

Oneliner, Liesbeth Degreef en Ibe De Turck van urban.brussels

### Vertaling Abstract

vertaaldienst van de GOB

### Nalezing

Koen Raeymakers, Jean-Marc Basyn, Suzanne Gillijns, Coralie Desmet, Wim Kenis, Tom Verhofstadt, Ilse Weemaels

### Lijst met afkortingen

ARA – Algemeen Rijksarchief  
BBHR – Besluit Brusselse Hoofdstedelijke Regering  
BGHM – Brusselse Gewestelijke Huisvestingsmaatschappij  
CIVA – Centre international pour la ville, l'architecture et le paysage  
ISAD – Institut Supérieur des Arts décoratifs  
KIK-IRPA – Koninklijk Instituut voor Kunstraprimonium- Institut royal du Patrimoine artistique  
OW – Openbare Werken  
SAB – Stadsarchief Brussel  
ULB – Université libre de Bruxelles

### ISSN

2034-5771

### Wettelijk Depot

D/2026/6860/001

Cette revue paraît également en Français sous le titre « Bruxelles Patrimoines ».

### Cartografie artikel 3

Emilia Pauchard

### Vormgeving

Toast Confituur Studio

### Ontwerper van de maquette

Polygraph

### Druk

InitialP

### Verspreiding

Cindy De Brandt, Ilse Weemaels  
bpeb@urban.brussels

### Coördinatie van de publicaties

Cecilia Paredes

### Bedankingen

Philippe Charlier, Céline Chéron, Adrien Dominique Caroline Esgain, Marine Gerard Pascale Ingelaere, Romain Landmeters, Harry Lelièvre, Muriel Muret, Jules Poncin

### Verantwoordelijke uitgever

Sarah Lagrillière, adjunct-directeur  
generaal  
urban.brussels (Gewestelijke  
Overheidsdienst Brussels  
Stedenbouw en Erfgoed)  
Kunstberg 10-13, 1000 Brussel

### Contact

Directie Kennis en Communicatie  
Kunstberg 10-13, 1000 Brussel  
www.erfgoed.brussels  
editions@urban.brussels

### Herkomst van de foto's

Ondanks alle zorg die besteed is aan het opsporen van de rechthebbenden, worden eventuele begunstigen die niet werden gecontacteerd verzocht zich te melden bij de Directie Kennis en Communicatie van urban.brussels.

### Erfgoed Brussel reeds verschenen

- 001 – November 2011 – Terug naar school
- 002 – Juni 2012 – De Hallepoort
- 003-004 – September 2012 – De kunst van het bouwen
- 005 – December 2012 – Hôtel Dewez
- Extra nummer 2013 – Het erfgoed schrijft onze geschiedenis
- 006-007 – September 2013 – Brussel, m'as-tu vu?
- 008 – November 2013 – Industriële architectuur
- 009 – December 2013 – Parken en tuinen
- 010 – April 2014 – Jean-Baptiste Dewin
- 011-012 – September 2014 – Geschiedenis en herinnering
- 013 – December 2014 – Cultusgebouwen
- 014 – April 2015 – Zoniënwood
- 015-016 – September 2015 – Ateliers, fabrieken en kantoren
- 017 – December 2015 – Stadsarcheologie
- 018 – April 2016 – De Gemeentehuizen
- 019-020 – September 2016 – Stijlen gerecycled
- 021 – December 2016 – Victor Besme
- 022 – April 2017 – Art nouveau
- 023-024 – September 2017 – Natuur in de stad
- 025 – December 2017 – Conservatie op de steigers
- 026-027 – April 2018 – Kunstenaarsateliers
- 028 – September 2018 – Het Erfgoed, dat zijn wij!
- Extra nummer – 2018 – De restauratie van een uitzonderlijk decor
- 029 – December 2018 – Historische Interieurs
- 030 – April 2019 – Beton
- 031 – September 2019 – Een plaats voor kunst
- 032 – December 2019 – De straat anders bekeken
- 033 – Lente 2020 – Lucht, warmte, licht
- 034 – Lente 2021 – Kleuren en texturen
- 035 – Lente 2021 – Georges Houtstont en de ornamentenkoorts van de Belle Époque
- 036 – Herfst 2022 – Stadsgezichten
- 037 – Herfst 2024 – Objecten en collecties
- 038 – Lente 2025 – Focus 1939-99
- 039 – Zomer 2025 – Kantoorreconversies
- 040 – Lente 2026 – Art Deco, resoluut modern

Alle artikels kunnen geraadpleegd worden op [www.erfgoed.brussels](http://www.erfgoed.brussels)



Urban.brussels zet resoluut in op de kennismaatschappij en wil met zijn publiek een moment van introspectie en expertise delen over de stedelijke thema's van vandaag. De pagina's van *Erfgoed Brussel* bieden het stedelijk erfgoed in al zijn diversiteit een forum voor open en pluralistische reflectie.

De art-decostijl is onlosmakelijk verbonden met de tijdsgeest van het interbellum waarin een golf van vernieuwing door de samenleving gaat. Dit nummer wil dit aspect belichten met bijdragen die maatschappelijke thema's behandelen zoals de toegang van vrouwen tot het beroep van architect, maar ook meer technische onderwerpen zoals de uitdaging die de nieuwe materialen van toen vormen voor de restauratie van art deco erfgoed vandaag.

**Sarah Lagrillièrre**  
Adjunct Directeur Generaal

# U



20 €



ISBN 978-2-87584-240-4