

# Erfgoed Brussel

40

Lente 2026



# U

Dossier

**ART DECO,  
RESOLUUT MODERN**

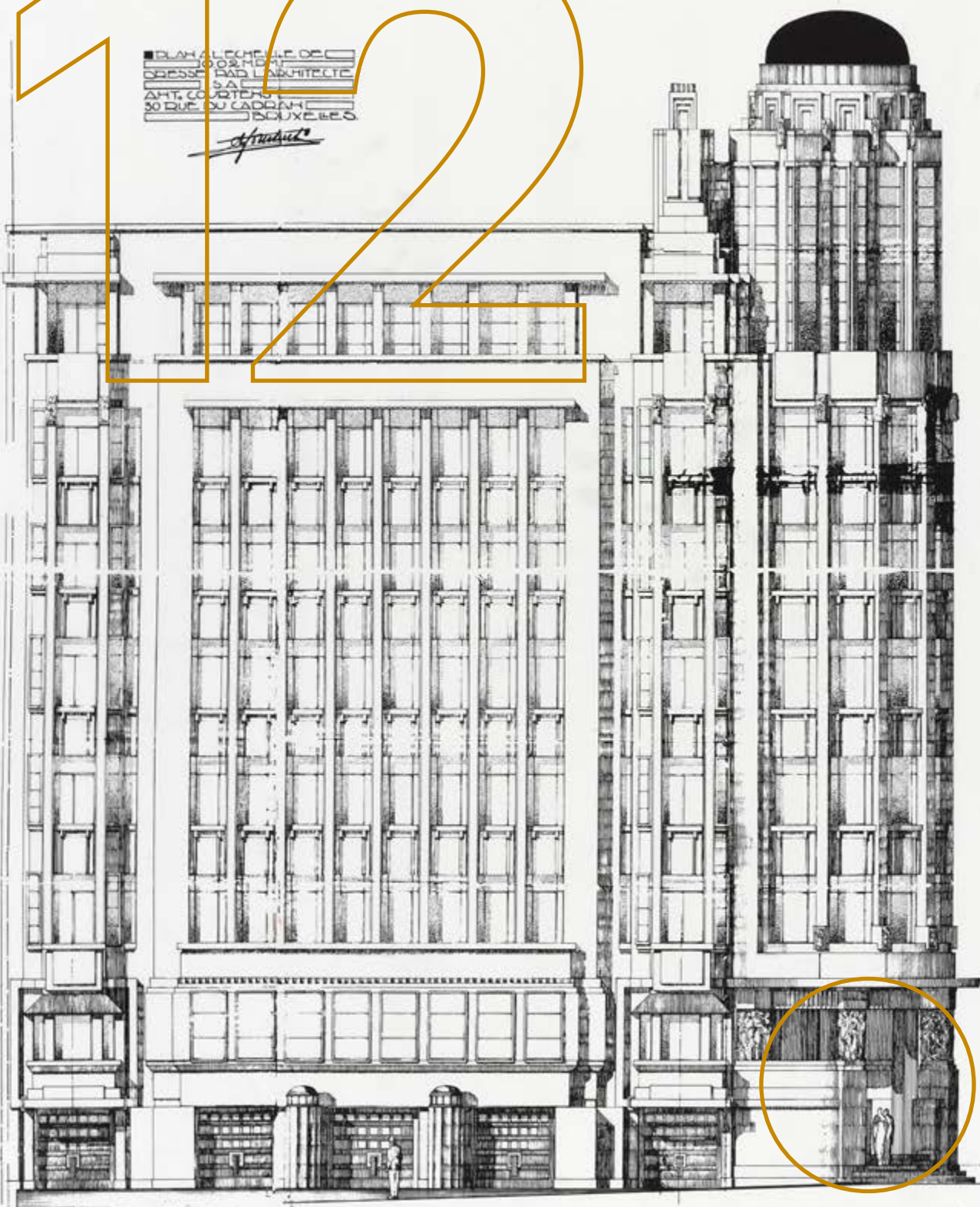
[urban.brussels](http://urban.brussels)

MAISON DE RAPPORT  
A CONSTRUIRE A L'ANGLE  
DU BOULEVARD MILITAIRE ET  
DE L'AVENUE DE LA FOLLE  
CHANSON

12

PLAN A L'ECHELLE DE 1/50  
DRESSÉ PAR L'ARCHITECTE  
SAINT-ARNAUD  
ART. COURTES  
30 RUE DU CADREAN  
BRUXELLES

*St. Arnaud*



FACADE VERS  
L'AVENUE DE LA FOLLE  
CHANSON

ENVOIE A LA SERVICE  
D'AUTORISATION DE BÂTIR  
EN DATE DU  
LE PROPRIETAIRE.

L'ENTREPRENEUR

# Antoine Courtens en de Wrightiaanse esthetiek

Een openbaring voor een jonge architect

---

**ANNE-MARIE PIRLOT**

KUNSTHISTORICA, ARCHIVES D'ARCHITECTURE MODERNE

---

NVDR

Buiten de algemeen gekende inspiratiebronnen van de art deco mogen we de invloed die het werk van de Amerikaanse architect Frank Lloyd Wright had op enkele Brusselse architecten niet vergeten. Een van hen, Antoine Courtens zal zich heel zijn carrière toewijden op het vertalen van de principes en de vormtaal van zijn oeuvre naar een Europese stedelijke context. Hier volgt een analyse van enkele van zijn belangrijkste realisaties.



Antoine, Courtens, Lied der Sotternieënpaleis,  
detail van de gevel aan de Lied van Sotternieënan,  
1928 (© CIVA collections, Brussels).



**AFB. 1**

Victor Horta, Belgisch erepaviljoen op de *Exposition internationale des arts décoratifs et industriels modernes* in 1925 (© CIVA collections, Brussels).

**H**et interbellum in Europa werd gekenmerkt door verschillende tegenstrijdige esthetische trends: expressivisme, regionalisme, classicisme, art deco, modernisme. De Amerikaanse architect Frank Lloyd Wright (1867-1959) was eveneens een sleutelfiguur in deze periode.

Hoewel Victor Horta in zijn reisnotities met geen woord over hem rept, zijn de geometrische ornamentiek van het Belgische erepaviljoen op de *Exposition internationale des arts décoratifs et industriels modernes* in Parijs in 1925 (AFB. 1) en de gevel van het Paleis voor Schone Kunsten in Brussel (1921-1928) beter te begrijpen als ze kunnen worden gelinkt aan de werken van Wright – en dan vooral de *Unity Temple* kerk in Oak Park (Chicago, 1905-1908) –, die Horta waarschijnlijk ontdekte tijdens zijn verblijf in Noord-Amerika (1915-1919).

Meerdere Europese architecten werden beïnvloed door de esthetiek van Wright. Een van de spectaculairste voorbeelden is de dubbele woning met enorme uitkragende luifel in Oudergem die in 1927 werd ontworpen door de Belgische architect Lucien François (AFB. 2). In diezelfde trant zijn in Antwerpen verschillende villa's van de Nederlandse architect Jos Ritzen

te bewonderen. Maar het was vooral Antoine Courtens, een leerling van Victor Horta, wiens eerste projecten in de jaren 1920 gelijkenissen vertoonden met de gebouwen van de grote Amerikaanse architect, vooral diegene die hij had ontworpen in de buitenwijken van Chicago. Courtens maakte gretig gebruik van elementen uit de architectuurtaal van Wright en liet zich in zijn tekeningen zelfs inspireren door diens voorstelling van struiken, bomen en wolken. Wright zelf werd beïnvloed door de Japanse grafische kunst. Courtens is een van de weinige volgelingen van Wright die de principes van diens bouwkunst op talentvolle wijze wist over te brengen en aan te passen aan de context van Europese steden en die decoratieve elementen voor gebouwen in een stedelijke omgeving op een nieuwe manier interpreteerde.

## 1925, EEN KEERPUNT

Antoine Courtens, zoon van de beroemde schilder Franz Courtens (1854-1943), studeerde architectuur in Brussel voordat hij zich inschreef aan het Hoger Instituut voor Schone Kunsten in Antwerpen, in het atelier van Victor



AFB. 2

Lucien François, dubbele woning, Park van Woluwelaan in Oudergem, 1927  
(© CIVA collections, Brussels).

1. Wright, die gisteren nog onbekend was, zelfs bij professionals, zal binnenkort een plaats innemen binnen de groep van grote ontwerpers. En zijn werk zal een enorme invloed hebben ... Wright bespeelt zijn volumes in de ruimte met meesterschap, zonder te vervallen in een zielige zoektocht naar het pittoreske; zijn composities hebben een geordende fantasie, een aantrekkelijk ritme dat een indruk van vrolijkheid en welzijn biedt. (vrije vertaling).

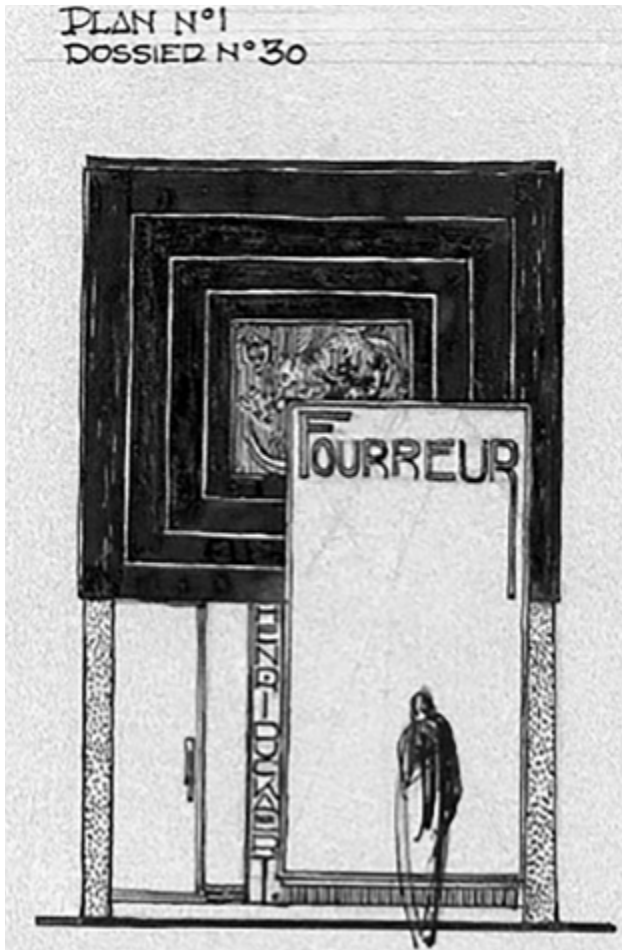
Horta (1920-1924). In 1924 kreeg hij de Grote Prijs van Rome voor architectuur.

In oktober 1924, toen hij net was afgestudeerd als architect, ging Courtens in Parijs met Horta samenwerken aan het Belgische erepaviljoen op de *Exposition internationale des arts décoratifs et industriels modernes* (1925). Voor een jonge architect was het een buitenkans om in dit brandpunt van de wereld van decoratieve kunsten te belanden. Courtens kon er de grote Franse meesters aan het werk zien: Charles Plumet, Albert Laprade, Pierre Patout, Henry Sauvage, Georges Wybo, Robert Mallet-Stevens, en grote decorateurs zoals Jacques Emile Ruhlmann, atelier Martine, Eugène Printz ... Hij raakte vertrouwd met nieuwe decoratieve thema's die uit het moderne leven putten, zoals snelheid, sport, auto's, telegrafie ... Via het paviljoen van Horta maakte Courtens ook voor het eerst kennis met decoratieve motieven die dicht bij die van Wright aanleunden, hetgeen een openbaring betekende voor de jonge architect.

De oorlog van 1914-1918 onderbrak alle culturele uitwisselingen met de Verenigde Staten en het werk van Frank Lloyd Wright raakte pas daarna echt verspreid in Europa. In 1921 werd een nummer van het Nederlandse tijdschrift *Wendingen*

gewijd aan Wright, en meer bepaald aan het toekomstige *Imperial Hotel* in Tokio (ingehuldigd in 1923). In 1925 wijdde *Wendingen* een reeks van zeven rijk geïllustreerde nummers aan zijn werk. Het tijdschrift vestigde de aandacht op zijn invloed op Europese architecten met een bijdrage van de Nederlandse architect J.J.P. Oud onder de titel *The Influence of Frank Lloyd Wright on the Architecture of Europe*. Er was eveneens een artikel te lezen van de Franse architect Mallet-Stevens, een groot bewonderaar van de Amerikaan: "*Wright, inconnu même des professionnels, hier encore, prendra rang bientôt dans la phalange des grands créateurs. Et son œuvre aura une énorme influence... Wright fait jouer ses volumes dans l'espace avec maîtrise, sans tomber dans la recherche piteuse du pittoresque, ses compositions ont une fantaisie ordonnée, un rythme attrayant qui dégagent une impression de gaieté et de bien-être!*"

Pas in 1931 werd een tentoonstelling over hem georganiseerd door de *Société Centrale d'Architecture de Belgique*, in het gloednieuwe Palais voor Schone Kunsten in Brussel.

**AFB. 3**

Antoine Courtens, ontwerp voor de inrichting van de bontwinkel Duckaert, Taborastraat in Brussel, rond 1928  
(© CIVA collections, Brussels).

### 1926-1928, DE EERSTE PROJECTEN: ENKELE WINKELVERBOUWINGEN

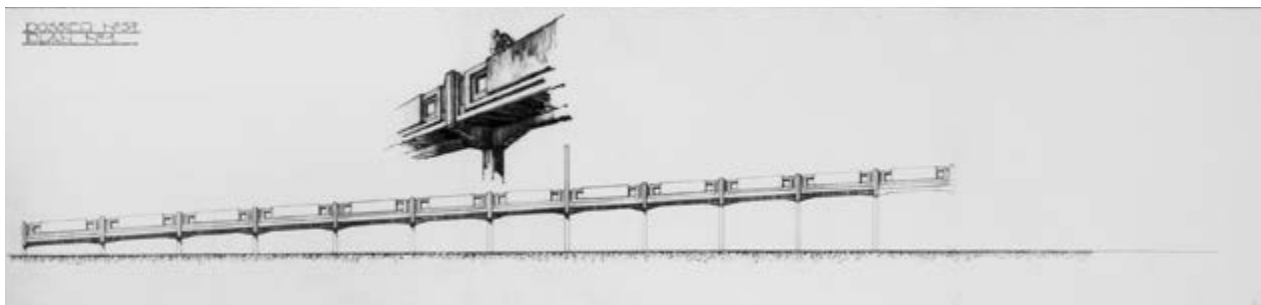
Na zijn definitieve terugkeer naar Brussel, eind 1926, opende Courtens zijn eigen bureau en sleepte hij al snel verschillende opdrachten in de wacht. Het ging onder meer om de inrichting van een modehuis in Schaarbeek, een café en een bontwinkel in Brussel (**AFB. 3**). Die verschillende verbouwingen verraadden meteen de uitzonderlijke aandacht van de architect voor de buiten- en binnendecoratie. Voor elk project tekende hij talloze perspectieftekeningen. Courtens' interesse in Wright was al duidelijk in die studies in Oost-Indische inkt: zijn geometrische composities waren geïnspireerd op motieven uit tekeningen gepubliceerd in *Wendingen*. Zijn archief bevat ook verschillende studies gebaseerd op die geometrische motieven (**AFB. 4**).

Twee grote opdrachten – een herenhuis in Ukkel en een appartementsgebouw in Elsene – bezorgden hem al snel een zekere naamsbekendheid.

### HUIS HAERENS

Huis Haerens, een herenhuis op de hoek van de Brugmannlaan en de Looflaan in Ukkel, is een van de eerste meesterwerken van de architect (**AFB. 5**).

Dit hoekgebouw werd ontworpen voor ingenieur Robert Haerens, die voor de Empain-groep werkte en met wie Courtens een hechte vriendschap ontwikkelde. Het gebouw werd vanaf het begin opgevat als twee afzonderlijke appartementen, elk met een eigen ingang op de benedenverdieping. Het appartement op de eerste verdieping was voorbehouden aan de familie



**AFB. 4**  
Brugproject, 1931 (© CIVA collections, Brussels).



**AFB. 5**  
Antoine Courtens, tekening van Huis Haerens, hoek Brugmannlaan en Looflaan in Ukkel (Brussel), 1928 (© CIVA collections, Brussels).

Haerens. Het beantwoordde aan de wensen en levensstijl van de mondaine jonge burgerij van de jaren '20, die dol was op recepties: een weelderige en elegante hal, een grote eetkamer, een salon en een muziekkamer, een kantoor, een terras en hangende tuinen. Een intiemere en comfortabele privéruimte was bestemd voor het dagelijkse leven. Het huurappartement op de benedenverdieping werd soberder ingericht, maar bevat eveneens een deel ontvangstruimten – salon, rookkamer en eetkamer – en een privédeel met ruimte voor huispersoneel.

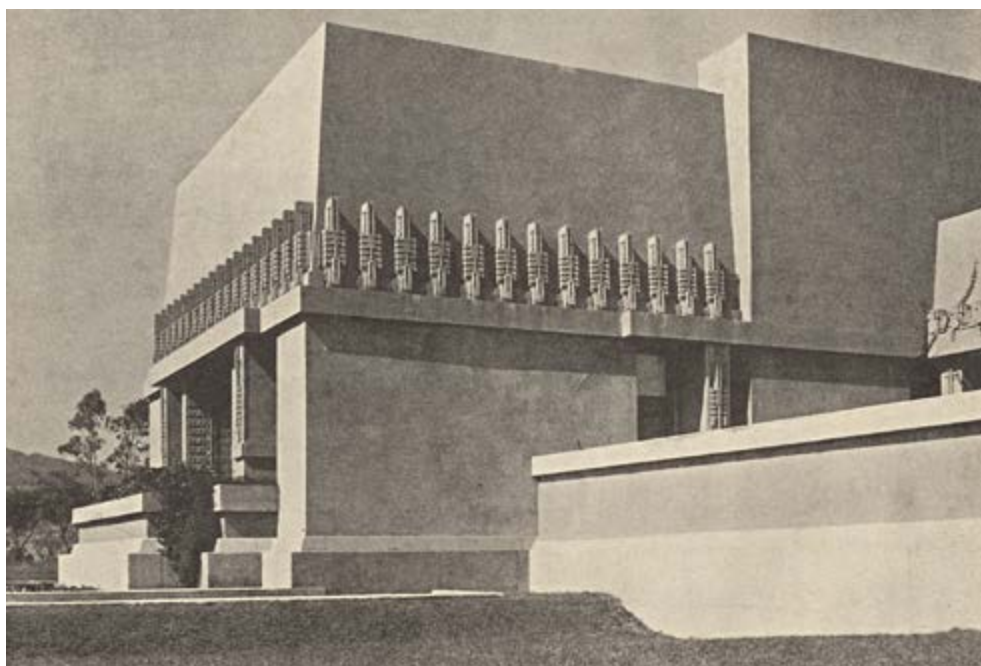
De plannen die de architect opstelde om de bouwvergunning te verkrijgen dateren van juli 1928 en de werken werden voltooid in april 1931. Het huis is gebouwd op een hoekperceel en lijkt qua esthetiek op het toen pas ingehuldigde Paleis voor Schone Kunsten van Horta, door de ritmische compositie van de gevels, de afwisseling van uitstekende en inspringende delen en de geometrische decoratie.

De gevels strekken zich uit aan weerszijden van de hoekrotunda – die een verdieping hoger is en wordt bekroond door een koepel – waarvoor speciale toestemming van de gemeente nodig was, omdat die verder uitspringt dan wat destijds was toegestaan.

De zolder boven de kroonlijst is versierd met een opeenvolging van gestileerde motieven die ritmisch en symmetrisch zijn gerangschikt, een decoratief element dat Wright gebruikte in verschillende van zijn gebouwen – *Unity Temple* in Oak Park (1906), *Barnsdall Hollyhock House* in Oak Park (1917-1920) – en dat door Courtens werd geherinterpreteerd (**AFB. 6A en 6B**).

Die geometrische motieven keren ook terug in het interieur, bijvoorbeeld aan weerszijden van de mezzanine boven het trappenhuis of in de fries en de glasramen van de koepel in de ontvangsthal.

Courtens ontwierp eveneens de meubels, verlichtingsarmaturen en radiatorschermen. Er zijn



**AFB. 6A**  
Frank Lloyd Wright, Barnsdall  
Hollyhock House in Los Angeles,  
1918. *Wendingen*, 1925, p. 135  
(© CIVA collections, Brussels).



**AFB. 6B**  
Antoine Courtens, Huis Haerens,  
detail van de koepel  
(© CIVA collections, Brussels –  
Ph. De Gobert).



**AFB. 7**  
Huis Haerens, tapijt ontworpen door Antoine Courtens  
(Privéverzameling - Ph. De Gobert).



**AFB. 8**  
Antoine Courtens, Brugmannlaan 353 en 353A in Ukkel  
(Brussel) voor R. Haerens, 1928 (© CIVA collections, Brussels).

ook twee tapijten bewaard gebleven. Een ervan, geïnspireerd door Wright, is van de hand van Courtens zoals de initialen AC aantonen (AFB. 7).

Een verdere interpretatie van Wrights ornamentale vormen is te vinden in twee huurhuizen die voor dezelfde opdrachtgever, Robert Haerens, werden gebouwd. Ze bevinden zich in de Brugmannlaan in Ukkel, niet ver van Huis Haerens (AFB. 8).

### EEN APPARTEMENTSgebouw, PALAIS DE LA FOLLE CHANSON/ LIED VAN SOTTERNIEËNPALEIS

Gelijktijdig met de bouw van Huis Haerens begon Courtens ook aan het voorontwerp van

een ander appartementsgebouw op de hoek van de Generaal Jacqueslaan en de Lied van Sotternieënlaan in Elsene. Dit appartementsgebouw staat bekend als het *Palais de la Folle Chanson*/ Lied van Sotternieënpaleis en dankt zijn naam aan een beeldhouwwerk van de Belgische kunstenaar Jef Lambeaux,. Dat werk zou het uiteinde van de Lied van Sotternieënlaan, waar het gebouw nu staat, hebben gesierd.

Het bouwen van een appartementsgebouw vormde een uitdaging voor de jonge architect. Aangezien de welgestelde burgerij traditioneel gehecht bleef aan de eengezinswoning, ging het erom potentiële klanten aan te trekken en te verleiden. Een brochure die werd uitgegeven toen het gebouw werd gebouwd, benadrukt de voordelen van dit type huisvesting: *“Un immeuble aux dégagements larges et spacieux, des ascenseurs rapides qui peuvent vous élever*



**AFB. 9A**  
Antoine Courtens, Electrorail, Verenigingstraat  
57-61 in Brussel, 1930. Detail van de gevel  
(Foto van de auteur).



**AFB. 9B**  
Frank Lloyd Wright, centrale hal van het Larkin  
Building in Buffalo (New York), 1906, *Wendingen*,  
1925, p. 7 (© CIVA collections, Brussels).

*immédiatement chez vous! Une décoration artistique soignée. Une possibilité de découvrir un horizon splendide... Cette réalité existe; un architecte de talent en a conçu les plans. On le construit. C'est le Palais de la Folle Chanson*<sup>2</sup>.

In maart 1928 tekende Courtens de eerste schetsen van het gebouw. In december 1929 werd een akte van mede-eigendom opgesteld en in 1931 was het gebouw voltooid en werden de appartementen te koop aangeboden. Voor dit grootschalige project tekende Courtens honderden plannen in Oost-Indische inkt op calqueerpapier.

De gevels zijn opgetrokken uit gewapend beton en bekleed met een nieuw type bepleistering, gewassen granito<sup>3</sup>. Ze zijn prachtig geproportioneerd en strekken zich uit aan weerszijden van een hoekrotunda, bekrond met een koepel en geaccentueerd door een monumentaal ingangsportaal in hardsteen. Het bovenste deel van de hoekrotunda, dat diende "de salle de lecture ou de fumoir, où tous les copropriétaires ont le loisir de se trouver" op.cit.<sup>4</sup>, werd oorspronkelijk over de volledige hoogte verlicht. Net als bij Huis Haerens heeft de architect de koepel benadrukt met een kordon waarin geometrische motieven zijn verwerkt die opnieuw

verwijzen naar Wright (zie afbeelding titelpagina).

Het interieur van het gebouw is bijzonder verrijkt: een veelkleurige marmeren vloer in de inkomhal en pilaren bekrond met lichtbakken van koper en matglas leiden naar een prachtige trap met een smeedijzeren leuning met art-decomotieven.

### 1931, EEN KANTOORGEBOUW, ELECTRORAIL

In 1929 richtten Jean en Louis Empain het bedrijf *Les Compagnies Réunies d'Electricité et de Transport* (Electrorail) op, dat de verschillende industriële ondernemingen samenbracht van de groep die door hun vader Edouard (1852-1929) was opgericht en die ze net hadden geërfd. Om het hoofdkantoor van hun nieuwe bedrijf te huisvesten, gaven ze Courtens de opdracht om drie bestaande huizen in de Verenigingstraat in Brussel te verbouwen. Het was wellicht ingenieur Robert Haerens, die voor de Empain-groep werkte, die Courtens in contact bracht met de gebroeders Empain.

Hoewel de nieuwe gevel van het gebouw weinig ornamenten heeft, springen een paar details in het oog: de geometrische elementen die de

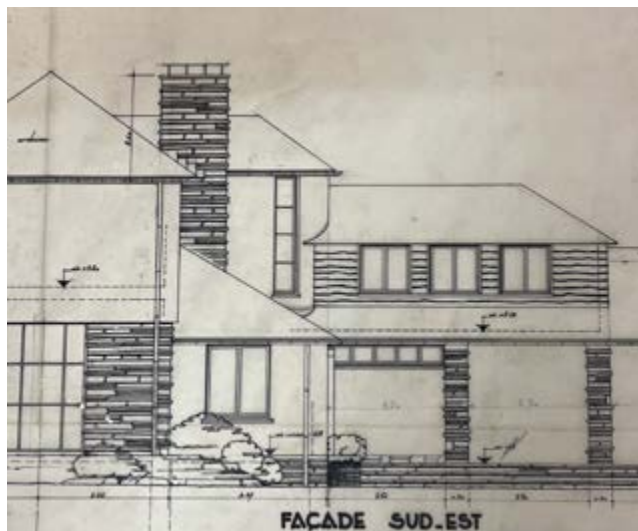
2. Een gebouw met brede, ruime gangen en snelle liften die u rechtstreeks naar uw woning brengen! Zorgvuldige artistieke decoratie. Een kans om een prachtige horizon te ontdekken ... Deze realiteit bestaat; een getalenteerde architect heeft de plannen ontworpen. We bouwen eraan. Dit is het Lied der Sotternieën-paleis. (vrije vertaling)

3. Zie artikel pp. 156-161.

4. als lees- of rookkamer, waar alle mede-eigenaars kunnen vertoeven' (vrije vertaling).

**AFB. 10A**

Taliesin, eigen woning van Frank Lloyd Wright, bij Spring Green (Wisconsin), 1911, *Wendingen*, 1925, p. 46 (© CIVA collections, Brussels).

**AFB. 10B**

Eigen woning van Antoine Courtens, Brassinelaan in Sint-Genesius-Rode, detail van de zuidoostelijke gevel, 1948 (© CIVA collections, Brussels).

geribde kolommen bekronen, lijken op de ornamenten die Wright gebruikte op de gevels van de *Unity Temple* in Oak Park. Het constructieprincipe – pilaren bekroond met geometrische motieven – is vergelijkbaar met het principe dat Wright gebruikte voor de centrale hal van de *Larkin Building* van de *Larkin Soap Company* in Buffalo (New York, 1902-1906) (AFB. 9A en 9B). Daarna deed baron Louis Empain nog verschillende keren een beroep op Courtens. In 1936 vroeg hij hem mee te werken aan de ontwikkeling van een groot woon- en recreatiecomplex in Canada: *Domaine de l'Estérel*. Courtens ontwierp het algemene plan en tekende onder andere verschillende modernistische gebouwen. De Tweede Wereldoorlog maakte een einde aan het project. Bij zijn terugkeer naar België, nog steeds in dienst van Louis Empain, bouwde hij *Home Air et Soleil* in Oostduinkerke en, vanaf 1955, verschillende tuinwijken in Marcinelle, Marseille en Frascati. Tegen eind 1960 waren er zo'n 250 woningen gebouwd.

De invloed van Frank Lloyd Wright zou gedurende Courtens' hele carrière aanwezig blijven in diens werk – met name bij het ontwerp van het Centrum voor Onderricht en Opzoekingen der Voedings- en Chemische Industrieën (COOVI), dat in 1947 na een wedstrijd aan Courtens werd toegekend. Hij was als architect verantwoordelijk voor het project en werkte samen

met de architecten Michel André en Jean Polak. De verschillende gebouwen in dit enorme complex werden gegroepeerd rond een bestaande vijver. Courtens combineerde op een doordachte manier verschillende soorten zandsteen, waarvan de onregelmatige structuur – een reeks lagen met stenen die uit de muur steken – doet denken aan die van Wrights eigen huis, het *Taliesin House* in Wisconsin, of het *Kaufmann Weekend House Fallingwater* (1935). De deuroplijstingen zijn afgewerkt met grote stukken groene schisteuze zandsteen. Courtens gebruikte dit type metselwerk ook voor zijn eigen woning, *Les Grès Verts*, in de Brassinelaan in Sint-Genesius-Rode (1948) (AFB. 10A en 10B).

*Vertaald uit het Frans*

### Redactiecomité

Jean-Marc Basyn, Julie Coppens, Paula Dumont, Suzanne Gillijns, Valerie Orban en Cecilia Paredes.

### Wetenschappelijke coördinatie

Paula Dumont

### Experten-adviseurs

Manuela Core, Caroline Criquillon, Eric Demelenne, Catherine Leclercq, Anne Totelin, Manja Vanhaelen

### Coördinatie iconografie

Paula Dumont met de hulp van Julie Coppens

### Auteurs / redactionele medewerking

Carmen Azevedo, Renaud Bardez, Veronique Boone, Manuela Core, Caroline Criquillon, Carla Debarre Odile De Bruyn, Eric Demelenne, Florence Donneux, Paula Dumont, Elisabeth Gerard, Thierry Henrard, Vincent Heymans, Chantal Kesteloot, Jochen Ketels, Philippe Leblanc, Catherine Leclercq, Isabelle Lecocq, Murielle Lesecque, Cécile Mairy, Valérie Orban, Cecilia Paredes, Emilia Pauchard, Savinien Peeters, Noémie Petit, Anne-Marie Pirlot, Mathilde Semal, Maité Springael, Caroline Styfhals, Barbara Van Der Wee, Manja Vanhaelen, Wivine Wailliez, Catherine Walraevens, Stefan Wouters

### Eindredactie nederlands

Paula Dumont

### Eindredactie frans

Valérie Orban

### Vertaling

Oneliner, Liesbeth Degreef en Ibe De Turck van urban.brussels

### Vertaling Abstract

vertaaldienst van de GOB

### Nalezing

Koen Raeymakers, Jean-Marc Basyn, Suzanne Gillijns, Coralie Desmet, Wim Kenis, Tom Verhofstadt, Ilse Weemaels

### Lijst met afkortingen

ARA – Algemeen Rijksarchief  
BBHR – Besluit Brusselse Hoofdstedelijke Regering  
BGHM – Brusselse Gewestelijke Huisvestingsmaatschappij  
CIVA – Centre international pour la ville, l'architecture et le paysage  
ISAD – Institut Supérieur des Arts décoratifs  
KIK-IRPA – Koninklijk Instituut voor Kunstraprimonium- Institut royal du Patrimoine artistique  
OW – Openbare Werken  
SAB – Stadsarchief Brussel  
ULB – Université libre de Bruxelles

### ISSN

2034-5771

### Wettelijk Depot

D/2026/6860/001

Cette revue paraît également en Français sous le titre « Bruxelles Patrimoines ».

### Cartografie artikel 3

Emilia Pauchard

### Vormgeving

Toast Confituur Studio

### Ontwerper van de maquette

Polygraph

### Druk

InitialP

### Verspreiding

Cindy De Brandt, Ilse Weemaels  
bpeb@urban.brussels

### Coördinatie van de publicaties

Cecilia Paredes

### Bedankingen

Philippe Charlier, Céline Chéron, Adrien Dominique Caroline Esgain, Marine Gerard Pascale Ingelaere, Romain Landmeters, Harry Lelièvre, Muriel Muret, Jules Poncin

### Verantwoordelijke uitgever

Sarah Lagrillière, adjunct-directeur  
generaal  
urban.brussels (Gewestelijke  
Overheidsdienst Brussels  
Stedenbouw en Erfgoed)  
Kunstberg 10-13, 1000 Brussel

### Contact

Directie Kennis en Communicatie  
Kunstberg 10-13, 1000 Brussel  
www.erfgoed.brussels  
editions@urban.brussels

### Herkomst van de foto's

Ondanks alle zorg die besteed is aan het opsporen van de rechthebbenden, worden eventuele begunstigen die niet werden gecontacteerd verzocht zich te melden bij de Directie Kennis en Communicatie van urban.brussels.

### Erfgoed Brussel reeds verschenen

- 001 – November 2011 – Terug naar school  
002 – Juni 2012 – De Hallepoort  
003-004 – September 2012 – De kunst van het bouwen  
005 – December 2012 – Hôtel Dewez  
Extra nummer 2013 – Het erfgoed schrijft onze geschiedenis  
006-007 – September 2013 – Brussel, m'as-tu vu?  
008 – November 2013 – Industriële architectuur  
009 – December 2013 – Parken en tuinen  
010 – April 2014 – Jean-Baptiste Dewin  
011-012 – September 2014 – Geschiedenis en herinnering  
013 – December 2014 – Cultusgebouwen  
014 – April 2015 – Zoniënwood  
015-016 – September 2015 – Ateliers, fabrieken en kantoren  
017 – December 2015 – Stadsarcheologie  
018 – April 2016 – De Gemeentehuizen  
019-020 – September 2016 – Stijlen gerecycled  
021 – December 2016 – Victor Besme  
022 – April 2017 – Art nouveau  
023-024 – September 2017 – Natuur in de stad  
025 – December 2017 – Conservatie op de steigers  
026-027 – April 2018 – Kunstenaarsateliers  
028 – September 2018 – Het Erfgoed, dat zijn wij!  
Extra nummer – 2018 – De restauratie van een uitzonderlijk decor  
029 – December 2018 – Historische Interieurs  
030 – April 2019 – Beton  
031 – September 2019 – Een plaats voor kunst  
032 – December 2019 – De straat anders bekeken  
033 – Lente 2020 – Lucht, warmte, licht  
034 – Lente 2021 – Kleuren en texturen  
035 – Lente 2021 – Georges Houtstont en de ornamentenkoorts van de Belle Époque  
036 – Herfst 2022 – Stadsgezichten  
037 – Herfst 2024 – Objecten en collecties  
038 – Lente 2025 – Focus 1939-99  
039 – Zomer 2025 – Kantoorreconversies  
040 – Lente 2026 – Art Deco, resoluut modern

Alle artikels kunnen geraadpleegd worden op [www.erfgoed.brussels](http://www.erfgoed.brussels)



Urban.brussels zet resoluut in op de kennismaatschappij en wil met zijn publiek een moment van introspectie en expertise delen over de stedelijke thema's van vandaag. De pagina's van *Erfgoed Brussel* bieden het stedelijk erfgoed in al zijn diversiteit een forum voor open en pluralistische reflectie.

De art-decostijl is onlosmakelijk verbonden met de tijdsgeest van het interbellum waarin een golf van vernieuwing door de samenleving gaat. Dit nummer wil dit aspect belichten met bijdragen die maatschappelijke thema's behandelen zoals de toegang van vrouwen tot het beroep van architect, maar ook meer technische onderwerpen zoals de uitdaging die de nieuwe materialen van toen vormen voor de restauratie van art deco erfgoed vandaag.

**Sarah Lagrillière**  
Adjunct Directeur Generaal

# U



20 €



ISBN 978-2-87584-240-4