

# Erfgoed Brussel

40

Lente 2026



# U

Dossier

**ART DECO,  
RESOLUUT MODERN**

[urban.brussels](http://urban.brussels)



# De Moderne Wijk

## Moderniteit een eeuw later

---

**CAROLINE STYFHALS**

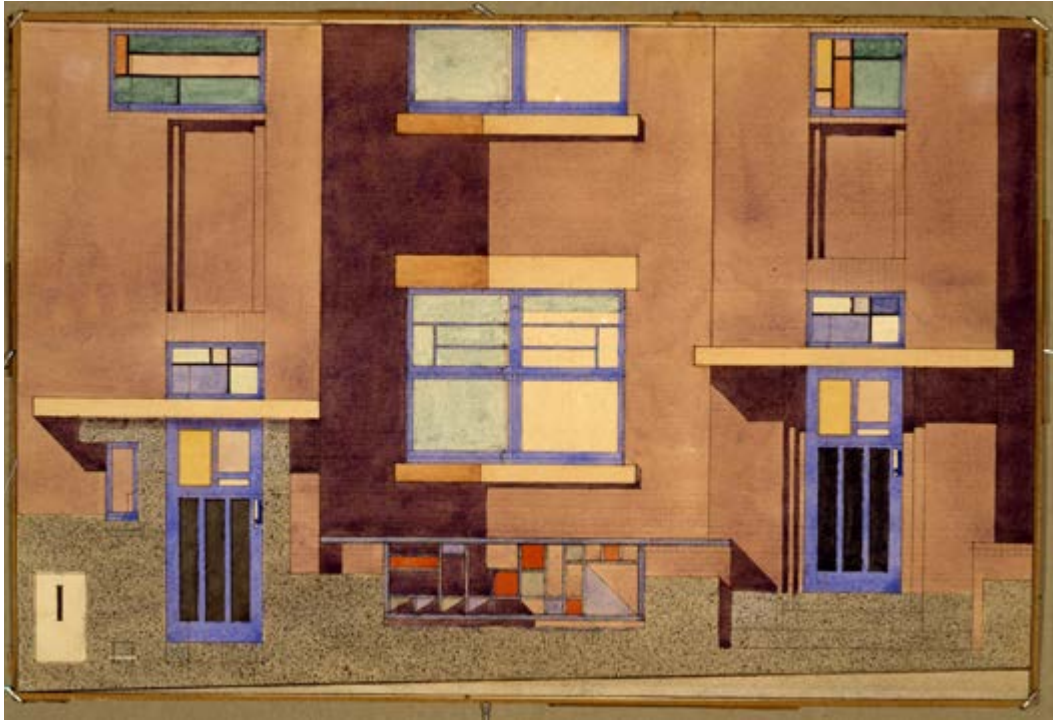
ATTACHEE – STADSVERNIEUWING – URBAN.BRUSSELS

---

NVDR

Tuinwijken vormden in de jaren twintig van de vorige eeuw hét laboratorium voor jonge stedenbouwkundige en architecten met progressieve ideeën over kwalitatief wonen voor iedereen. Honderd jaar later is er nood aan een globale visie die veel verder gaat dan de renovatie van de wooneenheden om de toekomst van deze specifieke woonvorm te kunnen garanderen. Dit artikel zoomt in op het duurzaam wijkcontract als hulpmiddel om een nieuwe dynamiek te creëren en het gemeenschapsgevoel te herstellen.





**AFB. 1**  
Victor Bourgeois, gevelontwerp, 1921 (© CIVA collections, Brussels).

In de nasleep van de Eerste Wereldoorlog kampte België met een woningtekort. Vanuit een progressief sociaal perspectief richtten moderne architecten en stedenbouwkundigen hun aandacht op sociale huisvesting. De *Nationale Maatschappij voor Goedkope Woningen en Woonvertrekken*, die als doel had de bouw van sociale en betaalbare woningen aan te moedigen, werd opgericht in 1919. Vele moderne architecten verbleven tijdens de oorlog in het buitenland, met name in Engeland en Nederland, en kwamen terug met theoretisch en esthetisch vernieuwende ideeën. Zo ontwikkelde zich ondermeer de typologie van de tuinvijken, die haar oorsprong vond in de theorieën van de Britse stedenbouwkundige Ebenezer Howard. Howard verdedigde het concept van de gezonde stad – sociaal, autonoom en omgeven door natuur –, in tegenstelling tot de industriestad. Het Belgische tuinvijkmodel week af van het oorspronkelijke concept: hier waren het geen steden maar woonwijken die werden uitgerust met winkels, scholen, sport- en culturele voorzieningen, enz. Deze infrastructuur was bedoeld om de sociale cohesie

binnen de wijk te versterken. In Brussel zagen een twintigtal tuinvijken het levenslicht, maar het avontuur was van korte duur: het concept werd namelijk ervaren als een dreigende 'rode gordel' rond de hoofdstad. Daarenboven vielen de bouwprojecten stil door het uitblijven van de betaling door Duitsland voor de geleden oorlogsschade. In 1930, ten slotte, werd tijdens het derde *Congrès International d'Architecture Moderne* gepleit voor een nieuwe woningtypologie om het probleem van sociale huisvesting aan te pakken: hoogbouw.

Op 8 maart 1922 werd de huurderscoöperatieve 'Moderne Wijk' opgericht. In datzelfde jaar kreeg Victor Bourgeois de opdracht om het 'Bovenhuis' te bouwen. Het gaat om een complex van vijf kleine appartementsgebouwen in de Kubismestraat in Koekelberg, een voorloper van de Moderne Wijk. De vereenvoudigde geometrische vormen ervan zijn karakteristiek voor het architecturale kubisme en vertonen duidelijk de invloed van De Stijl, een beweging die Bourgeois het jaar daarvoor ontdekt had tijdens een reis naar Nederland (AFB. 1).



AFB. 2

Louis Van Der Swaelmen, inplantingsplan van de Moderne Wijk, 1922-25 in BOURGEOIS, P., «La Cité Moderne à Berchem-Sainte-Agathe», L'Habitation à bon marché, 10, 1925, p. 183.



AFB. 3

Samenwerkersplein, 1925 (© CIVA collections, Brussels).

Voortbouwend op die eerste ervaring gaf de coöperatieve hem een paar maanden later de opdracht om een tuinwijk te ontwerpen met 274 woningen (AFB. 2). De gekozen locatie was ideaal: een plateau in het westen van Brussel, met een prachtig uitzicht en gezonde lucht. Omdat de tuinwijk niet afgezonderd lag van de bebouwde kom, koos hij voor twee soorten gebouwen – één met platte daken, een andere met hellende daken – die een overgang vormden tussen de bestaande bebouwing en de gebouwen van de nieuwe wijk.

Bourgeois maakte een radicaal moderne keuze: rationele, gestandaardiseerde architectuur, met sobere volumes en zonder ornamenten, die harmonie creëert en de wijk haar eigen identiteit geeft. De soberheid van het geheel stoelde op een doorgedreven zuinigheid van middelen. Hij ontwikkelde 15 woningtypes en introduceerde ook appartementsgebouwen in de wijk. Die verscheidenheid zorgt voor afwisseling in de straten.

Voor de circulatie ontwierp Bourgeois, bijgestaan door Louis Van der Swaelmen, korte, gebogen straten voor lokaal gebruik. Zo werd de intimiteit van de wijk gewaarborgd

en ontstonden er gevarieerde uitzichten en publieke ruimten. De woningen kregen optimaal zonlicht. Louis Van der Swaelmen was ook verantwoordelijk voor de aanleg van de groene ruimten.

De noodzaak om de kostprijs te drukken en het tekort aan materialen en geschoolde arbeidskrachten zetten Bourgeois ertoe aan om met nieuwe technieken te experimenteren: hij gebruikte een nieuw bouwproces dat 'non plus' werd genoemd. Het gaat om een systeem van schraal gewapend beton<sup>1</sup> op basis van industrieel afval, dat wordt gestort in gestandaardiseerde, demonteerbare en herbruikbare houten bekistingen, waarop de afmetingen op de plannen en de opstanden van de gebouwen worden afgestemd.

Zoals blijkt uit de vele publicaties en artikels in de architectuurpers van die tijd, kon de Moderne Wijk vanaf de oplevering rekenen op internationale belangstelling. Het project won de Grand Prix op de *Exposition internationale des Arts décoratifs et industriels modernes* in Parijs in 1925 en bezorgde Victor Bourgeois grote bekendheid (AFB. 3).

1. Dit schraal beton bestaat uit bezonken korrelas, gebroken hoogovenslakken, grof zand en kunscement.



**AFB. 4**  
Ontwikkelingstraat, 2023  
(Severin Malaud  
© urban.brussels).

## DE MODERNE WIJK KRIJGT NIEUW LEVEN INGEBLAZEN

De Moderne Wijk wordt beschouwd als een uniek voorbeeld in de geschiedenis van het Belgische modernisme en werd in 2000 beschermd als geheel (gevels, daken, openbare ruimten en tuinen). De wijk heeft echter erg geleden onder de tand des tijds en ligt er bijna een eeuw na haar bouw verwaarloosd bij. Begin 2020 begon de Brusselse Gewestelijke Huisvestingsmaatschappij (BGHM) met de hulp van de Directie Cultureel Erfgoed aan een grootschalig renovatieproject om de wooneenheden in ere te herstellen. Om dit project te voltooien en van de Moderne Wijk opnieuw tot een samenhangend geheel te maken, ging de gemeente Sint-Agatha-Berchem in 2021 tot actie over. In het kader van de twaalfde reeks duurzame wijkcontracten voor sociale huisvesting reageerde de gemeente op de oproep van de Brusselse regering met de volgende ambitie: '100 jaar later blazen we nieuw leven in de Moderne Wijk'. De situatie was overduidelijk: de wijk kampt met kritieke sociaaleconomische problemen, waaronder een hoge bevolkingsdichtheid, een laag

gemiddeld inkomen en een hoge werkloosheidsgraad. Wegen en trottoirs bevinden zich in slechte staat, groene ruimten zijn ontoegankelijk en doorgaand verkeer zorgt voor luchtvervuiling en geluidshinder. In wat een slaapstad is geworden, ontbreken voorzieningen en is het sociale weefsel vrijwel onbestaande (AFB. 4). Toch is er potentieel: een uniek erfgoed, talrijke groene ruimten (voortuinen, steegjes, restruimten enz.), een karaktervolle dorpsfeer en de Zavelenberg, een uitzonderlijk natuurlandschap dat zich op een boogscheut van de wijk bevindt.

Het duurzame wijkcontract biedt de mogelijkheid om het oorspronkelijke wijkplan van de ontwerper te voltooien door te zorgen voor de lokale voorzieningen die ze nu mist. Bourgeois had namelijk op het Samenwerkersplein winkels, een gemeenschapscentrum met bibliotheek en vergaderzalen gepland, die er om budgettaire redenen nooit zijn gekomen.

Het instrument van het wijkcontract maakt het ook mogelijk om de ontwikkeling of heraanleg van de openbare ruimte, de bouw van lokale

## Wat is een duurzaam wijkcontract?

Al meer dan 30 jaar ontwikkelt en financiert het Gewest via urban.brussels op zijn grondgebied de duurzame wijkcontracten (DWC's), een instrument voor stadsvernieuwing. Via de contracten kan er ingegrepen worden binnen een prioritaire perimeter – het gebied dat in aanmerking komt voor stadsvernieuwing – om zodoende de leefomgeving van de Brusselaars te verbeteren.

De gemeenten voeren die programma's uit met als doel vastgoedprojecten te ontwikkelen voor woningen en buurtvoorzieningen, de openbare ruimte te herwaarderen en de sociale cohesie en sociaaleconomische heropleving van wijken te versterken door lokale burgerinitiatieven te ondersteunen.

De DWC's verlopen in drie fasen:

- De ontwikkelingsfase: een studiebureau wordt aangesteld om een diagnose te maken van het gebied binnen de perimeter, de problemen en prioriteiten te belichten, een visie voor de wijk uit te werken en een operationeel programma voor vastgoed, openbare ruimte en sociaaleconomische acties op te stellen.
- De uitwerkingsfase: eenmaal door de regering goedgekeurd, kan het programma worden geïmplementeerd. Dat is het moment waarop de voorbereidingen vorm krijgen door aankopen, overheidsopdrachten, jury's, enz. Tegelijkertijd worden er sociaaleconomische acties opgezet in het gebied.
- De uitvoeringsfase: de projecten krijgen concreet gestalte, de werken worden opgeleverd en het duurzame wijkcontract wordt afgerond.

Een DWC duurt 50 maanden. Burgerparticipatie is in elke fase vereist. En tijdens het gehele proces vervult het Gewest een toezichthoudende, controlerende en faciliterende rol.

infrastructuur en initiatieven voor sociale cohesie te financieren. Dat zijn de drie gebieden waar de wijk oorspronkelijk op diende in te zetten en die nu moeten worden aangepast aan de moderne vereisten, namelijk die van een duurzame wijk.

De projecten voor de openbare ruimte werden opgenomen in een masterplan, om een gemeenschappelijke visie te ontwikkelen en de samenhang binnen een beschermd geheel te waarborgen. De opdracht werd toevertrouwd aan het bureau voor architectuur en stedenbouw Karbon<sup>2</sup>, dat ook werd aangesteld om die ruimten te ontwerpen en de wooneenheden te renoveren. De geplande ingrepen zullen de bestaande delen opwaarderen en tegelijkertijd de leesbaarheid en de toe-eigening ervan

verbeteren. De kwaliteit van het landschappelijke erfgoed blijft behouden, de wijk wordt beter bestand gemaakt tegen klimaatuitdagingen, terwijl de publieke ruimten gezelliger worden gemaakt (AFB. 5).

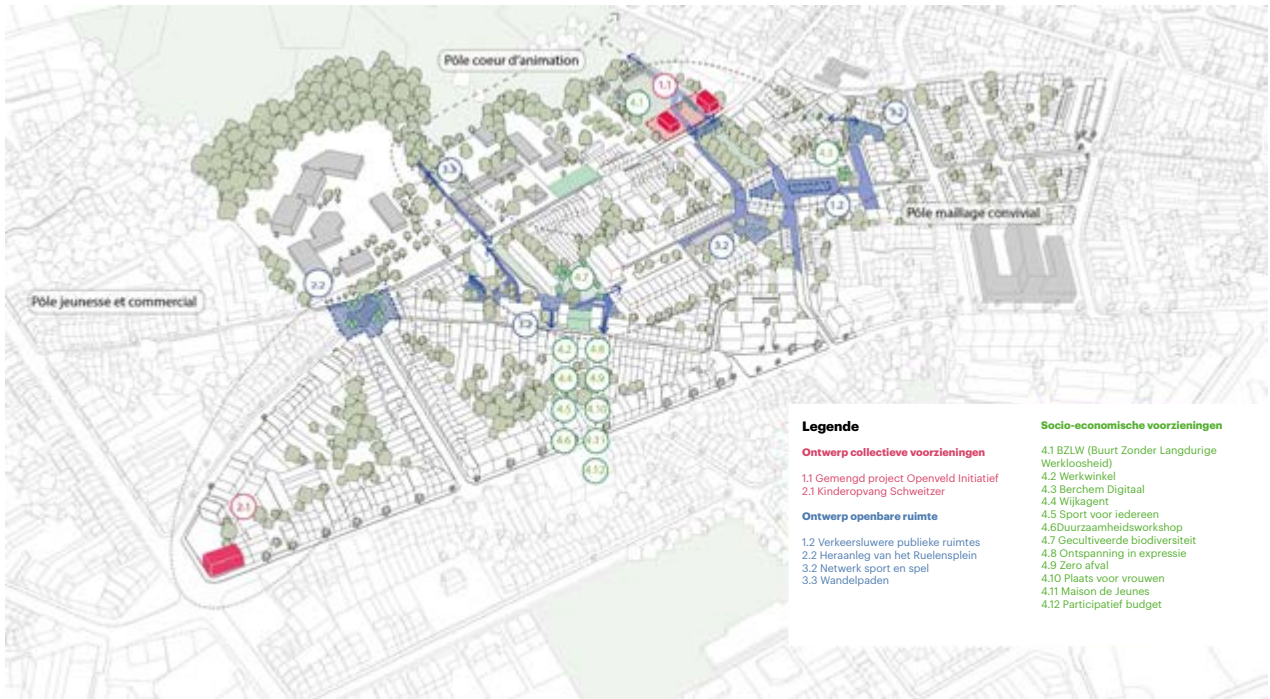
Onder de heraangelegde ruimten horen ook de wegen in het hart van de Moderne Wijk: die zullen opnieuw een profiel krijgen dat dicht bij het oorspronkelijke plan aanleunt (AFB. 6), met trottoirs en grastegels voor de parkeerstroken. Op die manier komt een doorlatend wegennetwerk tot stand (AFB. 7). Er komt meer ruimte voor actieve vervoersmiddelen. Het Samenwerkersplein, ooit een symbool van een nieuwe geest van solidariteit, wordt eveneens aangepakt. De publieke tuin – een zeldzaam voorbeeld van een kubistische tuinaanleg – die zich daar bevond, zal worden gerestaureerd door landschapsarchitect Ann Voets (AFB. 8). De hagen worden hersteld, er komt een bloeiend gazon en er worden banken geplaatst om gebruikers te laten genieten van deze momenteel ontoegankelijke ruimte.

Er wordt ook gewerkt aan de ontwikkeling van een nieuw plantengamma, in een veranderende klimaatcontext. Het nieuwe gamma, dat het historische aanvult, werd opgesteld volgens de oorspronkelijke principes, namelijk het gebruik van inheemse planten die bevorderlijk zijn voor een natuurlijke ontwikkeling.

Ook bij de vastgoedprojecten wordt heel wat aandacht besteed aan de dialoog met wat reeds bestaat. Het *Huis van Initiatieven en Solidariteit* is het paradepaardje van het duurzame wijkcontract (AFB. 9). De ontwerpopdracht werd aan de vereniging van de bureaus agmen en studio lauka<sup>3</sup> toegewezen. Het zal een perceel innemen tussen het Initiatiefplein en de Zavelenberg, waar een stadsboerderij wordt ontwikkeld door Leefmilieu Brussel. Het gaat hier om een ideale locatie tussen stad en platteland, die helpt om de identiteit en sfeer van de historische tuinvijk te behouden. Het programma wordt ondergebracht in twee afzonderlijke gebouwen om het uitzicht vanop het Initiatiefplein naar de site van de Zavelenberg te behouden. Het eerste gebouw zal onderdak bieden aan een sportzaal en het tweede aan polyvalente zalen voor de buurtbewoners, een bar en kantoren voor ondernemingen die actief zijn op het gebied van werkgelegenheid. De polyvalente ruimten, die zich naar buiten toe openen en zodoende het voorplein levendiger maken,

2. In samenwerking met Ann Voets, Architectures Parallèles, Ecorce, Stratec en Copeb.

3. In samenwerking met LOKUS JZH & Partners en De Fonseca.



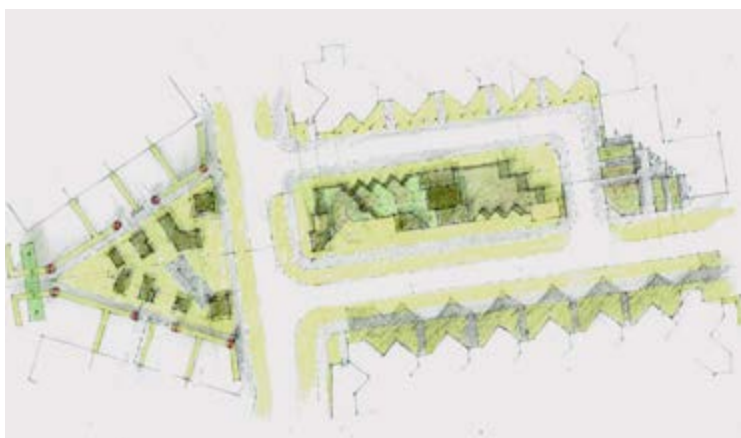
**AFB. 5** Axonometrie van de projecten van het Duurzaam Wijkcontract, (© ERU in samenwerking met het gemeentebestuur van Sint-Agatha-Berchem).



**AFB. 6** De Moderne Wijk, Sint Agatha-Berchem, s.d. (© CIVA collections, Brussels).



**AFB. 7** Voorontwerp Samenwerkersplein (© Karbon – Ann Voets – Architectures Parallèles – Ecorce – Stratec – Copeb).



**AFB. 8**  
Ontwerp voor de reconstructie van de kubistische tuin (© Ann Voets).



**AFB. 9**  
Voorontwerp voor het Huis van Initiatieven en Solidariteit  
(© Agmen – Studio Lauka – Lokus – JZH & Partners – De Fonseca).

creëren kansen voor gezellige ontmoetingen en buurt evenementen. Qua esthetiek werd gekozen voor het gebruik van duurzame materialen en bouwprofielen die corresponderen met die van de wooneenheden in de tuinwijk.

Met het project van de Moderne Wijk gaan zowel de gemeente als de verschillende directies van urban.brussels een dubbele uitdaging aan: dit uitzonderlijke erfgoed behouden en doorgeven aan volgende generaties én tegelijkertijd een veerkrachtige en duurzame wijk neerzetten.

Vertaald uit het Frans

## BIBLIOGRAFIE

10 te ontdekken sites van sociale woningen. Patrimoniumdagen 1997, Brusselse Gewestelijke Huisvestingsmaatschappij (BGHM), 1997.

BOURGEOIS, P., 'La Cité Moderne à Berchem-Sainte-Agathe', *L'Habitation à bon marché*, 10, 1925, pp. 182-190.

BOURGEOIS, V., 'La Cité Moderne', *L'Habitation à bon marché*, 10, 1923, pp. 245-254.

DE SALLE, J., OLEFFE, A., *Het merkwaardig patrimonium in de Brusselse sociale-huisvestingssector*, Cooparch-RU, Brussel, 2000.

FLOUQUET, P.-L., *Victor Bourgeois. Architectures 1922-1952*, uitg. Art et technique, Brussel, 1952.

HENNAUT, E., LIESENS, L., *Cités-Jardins en Belgique 1920-1940*, uitg. Archives d'Architecture Moderne (AAM), Brussel, 1994.

SMETS, M., *De ontwikkeling van de tuinwijkgedachte in België. Een overzicht van de Belgische volkswoningbouw 1830-1930*, uitg. Mardaga, Brussel-Luik, 1979.

STRAUVEN, I., *De gebroeders Bourgeois. Architectuur en plastique pure*, uitg. Archives d'Architecture Moderne (AAM), Brussel, 2005.

STRAUVEN, I., *Victor Bourgeois 1897-1962: Modernity, Tradition & Neutrality*, uitg. NAI010, Rotterdam, 2021.

ERU, AAC, CSD, basisprogramma van het duurzame wijkcontract '100 jaar later blazen we nieuw leven in de Moderne Wijk', Brussel, 2022.

KARBON, Ann Voets, *Architecture Parallèle, Ecorce, Stratec*, openbare ruimte: voorontwerp, Brussel, 2024.

Agmen, studio lauka, LOKUS JZH & Partners De Fonseca, *Huis van Initiatieven en Solidariteit*: voorontwerp, Brussel, 2025.

### Redactiecomité

Jean-Marc Basyn, Julie Coppens, Paula Dumont, Suzanne Gillijns, Valerie Orban en Cecilia Paredes.

### Wetenschappelijke coördinatie

Paula Dumont

### Experten-adviseurs

Manuela Core, Caroline Criquillon, Eric Demelenne, Catherine Leclercq, Anne Totelin, Manja Vanhaelen

### Coördinatie iconografie

Paula Dumont met de hulp van Julie Coppens

### Auteurs / redactionele medewerking

Carmen Azevedo, Renaud Bardez, Veronique Boone, Manuela Core, Caroline Criquillon, Carla Debarre Odile De Bruyn, Eric Demelenne, Florence Donneux, Paula Dumont, Elisabeth Gerard, Thierry Henrard, Vincent Heymans, Chantal Kesteloot, Jochen Ketels, Philippe Leblanc, Catherine Leclercq, Isabelle Lecocq, Murielle Leseque, Cécile Mairy, Valérie Orban, Cecilia Paredes, Emilia Pauchard, Savinien Peeters, Noémie Petit, Anne-Marie Pirlot, Mathilde Semal, Maité Springael, Caroline Styfhals, Barbara Van Der Wee, Manja Vanhaelen, Wivine Wailliez, Catherine Walraevens, Stefan Wouters

### Eindredactie nederlands

Paula Dumont

### Eindredactie frans

Valérie Orban

### Vertaling

Oneliner, Liesbeth Degreef en Ibe De Turck van urban.brussels

### Vertaling Abstract

vertaaldienst van de GOB

### Nalezing

Koen Raeymakers, Jean-Marc Basyn, Suzanne Gillijns, Coralie Desmet, Wim Kenis, Tom Verhofstadt, Ilse Weemaels

### Lijst met afkortingen

ARA – Algemeen Rijksarchief  
BBHR – Besluit Brusselse Hoofdstedelijke Regering  
BGHM – Brusselse Gewestelijke Huisvestingsmaatschappij  
CIVA – Centre international pour la ville, l'architecture et le paysage  
ISAD – Institut Supérieur des Arts décoratifs  
KIK-IRPA – Koninklijk Instituut voor Kunstraprimonium- Institut royal du Patrimoine artistique  
OW – Openbare Werken  
SAB – Stadsarchief Brussel  
ULB – Université libre de Bruxelles

### ISSN

2034-5771

### Wettelijk Depot

D/2026/6860/001

Cette revue paraît également en Français sous le titre « Bruxelles Patrimoines ».

### Cartografie artikel 3

Emilia Pauchard

### Vormgeving

Toast Confituur Studio

### Ontwerper van de maquette

Polygraph

### Druk

InitialP

### Verspreiding

Cindy De Brandt, Ilse Weemaels  
bpeb@urban.brussels

### Coördinatie van de publicaties

Cecilia Paredes

### Bedankingen

Philippe Charlier, Céline Chéron, Adrien Dominique Caroline Esgain, Marine Gerard Pascale Ingelaere, Romain Landmeters, Harry Lelièvre, Muriel Muret, Jules Poncin

### Verantwoordelijke uitgever

Sarah Lagrillière, adjunct-directeur  
generaal  
urban.brussels (Gewestelijke  
Overheidsdienst Brussels  
Stedenbouw en Erfgoed)  
Kunstberg 10-13, 1000 Brussel

### Contact

Directie Kennis en Communicatie  
Kunstberg 10-13, 1000 Brussel  
www.erfgoed.brussels  
editions@urban.brussels

### Herkomst van de foto's

Ondanks alle zorg die besteed is aan het opsporen van de rechthebbenden, worden eventuele begunstigen die niet werden gecontacteerd verzocht zich te melden bij de Directie Kennis en Communicatie van urban.brussels.

### Erfgoed Brussel reeds verschenen

- 001 – November 2011 – Terug naar school
- 002 – Juni 2012 – De Hallepoort
- 003-004 – September 2012 – De kunst van het bouwen
- 005 – December 2012 – Hôtel Dewez
- Extra nummer 2013 – Het erfgoed schrijft onze geschiedenis
- 006-007 – September 2013 – Brussel, m'as-tu vu?
- 008 – November 2013 – Industriële architectuur
- 009 – December 2013 – Parken en tuinen
- 010 – April 2014 – Jean-Baptiste Dewin
- 011-012 – September 2014 – Geschiedenis en herinnering
- 013 – December 2014 – Cultusgebouwen
- 014 – April 2015 – Zoniënwoud
- 015-016 – September 2015 – Ateliers, fabrieken en kantoren
- 017 – December 2015 – Stadsarcheologie
- 018 – April 2016 – De Gemeentehuizen
- 019-020 – September 2016 – Stijlen gerecycled
- 021 – December 2016 – Victor Besme
- 022 – April 2017 – Art nouveau
- 023-024 – September 2017 – Natuur in de stad
- 025 – December 2017 – Conservatie op de steigers
- 026-027 – April 2018 – Kunstenaarsateliers
- 028 – September 2018 – Het Erfgoed, dat zijn wij!
- Extra nummer – 2018 – De restauratie van een uitzonderlijk decor
- 029 – December 2018 – Historische Interieurs
- 030 – April 2019 – Beton
- 031 – September 2019 – Een plaats voor kunst
- 032 – December 2019 – De straat anders bekeken
- 033 – Lente 2020 – Lucht, warmte, licht
- 034 – Lente 2021 – Kleuren en texturen
- 035 – Lente 2021 – Georges Houtstont en de ornamentenkoorts van de Belle Époque
- 036 – Herfst 2022 – Stadsgezichten
- 037 – Herfst 2024 – Objecten en collecties
- 038 – Lente 2025 – Focus 1939-99
- 039 – Zomer 2025 – Kantoorreconversies
- 040 – Lente 2026 – Art Deco, resoluut modern

Alle artikels kunnen geraadpleegd worden op [www.erfgoed.brussels](http://www.erfgoed.brussels)



Urban.brussels zet resoluut in op de kennismaatschappij en wil met zijn publiek een moment van introspectie en expertise delen over de stedelijke thema's van vandaag. De pagina's van *Erfgoed Brussel* bieden het stedelijk erfgoed in al zijn diversiteit een forum voor open en pluralistische reflectie.

De art-decostijl is onlosmakelijk verbonden met de tijdsgeest van het interbellum waarin een golf van vernieuwing door de samenleving gaat. Dit nummer wil dit aspect belichten met bijdragen die maatschappelijke thema's behandelen zoals de toegang van vrouwen tot het beroep van architect, maar ook meer technische onderwerpen zoals de uitdaging die de nieuwe materialen van toen vormen voor de restauratie van art deco erfgoed vandaag.

**Sarah Lagrillièrè**  
Adjunct Directeur Generaal

# U



20 €



ISBN 978-2-87584-240-4