

An aerial photograph of a busy street in Brussels, Belgium. The street is filled with a large crowd of people, many of whom are walking. There are several bicycles parked along the sidewalks. On the left, a grey building has a sign that reads "PHARMACIE + APOTHEEK". On the right, a red brick building has a sign that reads "L'Espresso". In the background, the city skyline is visible, including several tall buildings and a church with a spire. A pink banner is overlaid at the top of the image.

ERFGOED BRUSSEL

December 2019 | Nr032

Dossier **DE STRAAT ANDERS BEKENEN**

Varia **ALEXIS DUMONT**
SAINT-VERHAEGEN

DE STRAATPLANNEN VAN FRANÇOIS MALFAIT

OPTEKENEN OM TE BEWAREN

CECILIA PAREDES
ARCHITECT, KUNSTHISTORICA
URBAN. BRUSSELS



Detail van de gevelopstanden van de Bergstraat. Agentschap Onroerend Erfgoed, B1376 (© AOE)

Deze bijdrage is gewijd aan een verzameling documenten die bijzonder interessant is voor het huidige erfgoedbeheer in het historische centrum van Brussel. Het betreft tekeningen van straatwanden van de hand van de Brusselse stadsarchitect François Malfait die passen in het ontstaan van een nieuw bewustzijn omtrent erfgoedbewaring in het begin van vorige eeuw, toen door de modernisering van de openbare ruimte chaotische situaties ontstonden. De voorstelling van deze documenten is een goede gelegenheid om vragen te stellen over de manier waarop destijds werd nagedacht over de ‘historische straat’ inherent aan de ‘historische wijk’, en hoe deze straatgezichten toen een oproep vormden tot de bescherming ervan.

Liefhebbers van erfgoed hebben altijd veel interesse gehad voor oude visuele voorstellingen¹. Onder de talrijke beschikbare bronnen, zoals tekeningen, gravures, lithografieën, foto's, oude prentbriefkaarten, is er één die bijzonder fascinerend is omdat ze focust op het straatbeeld. Het gaat om grafische voorstellingen van hele straten met de gevels van de gebouwen die zich in die straten bevinden².

Pas in 1989 werd er – weliswaar in beperkte mate – aandacht besteed aan de documenten waarover dit artikel gaat. Het gaat om vijf tekeningen bij notities over merkwaardig erfgoed in de Belgische hoofdstad die opgenomen werden in de inventaris van het bouwkundig erfgoed³. Deze illustraties, die gebaseerd zijn op oude plannen getekend door François Malfait, vormen slechts

een fractie van een erg uitgebreide collectie waarvan momenteel een veertigtal plannen worden bewaard in het archief van het Vlaamse Agentschap Onroerend Erfgoed⁴ en gelijkaardige documenten in het Stadsarchief Brussel⁵.

DE STRAATPLANNEN MET GEVELOPSTANDEN

Het grootste deel zijn voorgesteld onder de titel *Projet de restauration des façades des maisons du quartier de la Grand-Place / État actuel*. De plannen op groot formaat (tussen 76 en 220 cm lang en 40 tot 50 cm hoog) zijn tekeningen van gevelrijen van straten of straatgedeelten in de buurt van de Grote Markt en de Grote Zavel. Het gaat om niet minder dan 28 straten (afb. 1). Deze straatplannen, de meeste gesigineerd door

François Malfait, werden in verschillende fasen uitgevoerd, zoals blijkt uit de datum die op sommige ervan voorkomt (1914, 1915-1919; 1934).

De tekeningen documenteren gevels van gebouwen langs de straten en ook de profielen van de dwarsstraten op een schaal van 0,01 m/m. Vier plannen geven de gevels weer van de noord- en zuidkant van de Grasmarkt (afb. 2a, 2b, 2c, 2d). De plannen B1355L en B1354L betreffen de pare kant (van de nummers 2 tot 90) en op de plannen B1353L en B1352L zijn de huizen van de onpare kant weergegeven. Van sommige korte straten zoals de Kaasmarkt (afb. 3) zijn de pare en onpare kant tegenover elkaar op hetzelfde document afgebeeld. Datzelfde geldt voor meerdere kleine straten, zoals de Haringstraat en de Vlees-en-Broodstraat (afb. 4).



Afb. 1

De straatplannen van Malfait samengebracht op een kaart met de sloopcampagnes voor de periode 1900-1950 (© urban.brussels)



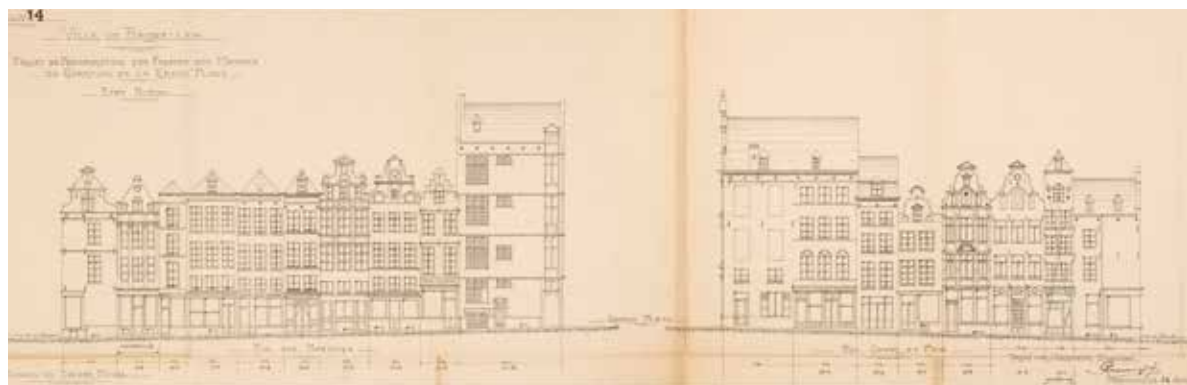
Afb. 2a, 2b, 2c, 2d

De gevelopstanden van de Grasmarkt. Agentschap Onroerend Erfgoed, B1355L, B1354L, B1353L en B1352L (© AOE).



Afb. 3

De gevelopstanden van de Kaasmarkt. Agentschap Onroerend Erfgoed, B1366 (© AOE).



Afb. 4

De gevelopstanden van de Haringstraat en de Vlees-en-Broodstraat. Agentschap Onroerend Erfgoed, B1361 (© AOE).

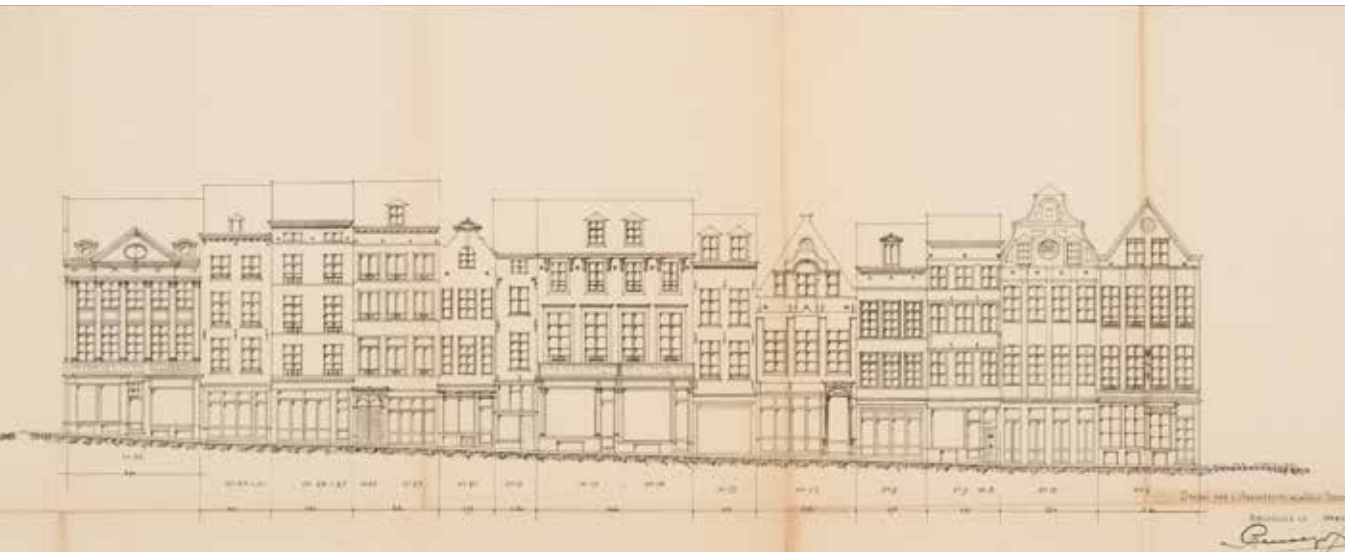
De documenten vermelden de huisnummers en de gevelbreedtes. Ook de dwarsprofielen van zijstraten en de straathellingen zijn weergegeven. Soms is er een kruis gezet over een huis, om aan te geven dat het gesloopt of verbouwd werd (bvb. Vlees-en-Broodstraat nr. 1).

Door de plannen te vergelijken met oude foto's kunnen we beoordelen hoe waarheidsgetrouw hun uitvoering was. Hoewel de tekeningen eerder schematisch zijn, geven ze een

precies beeld van het uitzicht van de gevels en hun barokke karakter: geveltoppen, lijstwerkpatronen en gebeeldhouwde ornamenten zijn vrij precies weergegeven, afgezien van enkele afwijkingen zoals bijvoorbeeld de oculus van de topgevel van het huis op de Grasmarkt nr. 101. De tekenaar had ook aandacht voor de ankers, het schrijnwerk van ramen en deuren, voor borstweringen en hun ornamenten en voor de puien van handelspanden op benedenverdiepingen (afb. 5a en 5b; afb. 6a en 6b).

Afhankelijk van hun ontstaansperiode, zijn deze plannen uitgevoerd in zwarte of rode inkt. Het zijn heel zeker presentatiedocumenten, uitgevoerd op basis van een eerste versie in potlood. Dat blijkt onder meer uit twee plannen van een gedeelte van de Bergstraat, het ene van 1914 en het andere zonder datum⁶ (afb. 7a en 7b).

De plannen werden getekend door François Auguste Malfait (1872-1955)⁷. Hij was van 1913 tot 1942



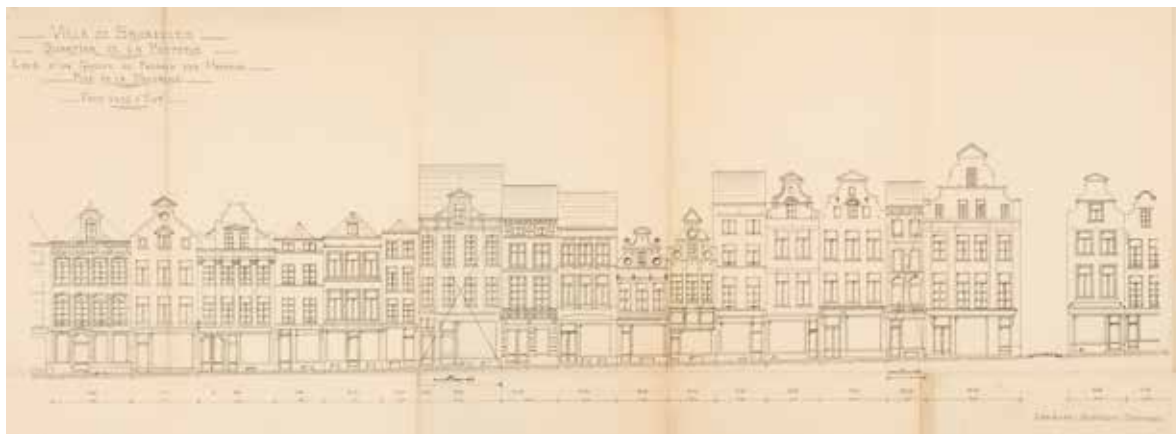
Afb. 5a en 5b

De tekeningen van gevelopstanden, Grasmarkt 99-101 Agentschap Onroerend Erfgoed, B1352L (© AOE) in vergelijking met een foto van *Vieux Bruxelles* (uit BULS, CH., *L'évolution du pignon à Bruxelles*, 1908, pl. XVI).



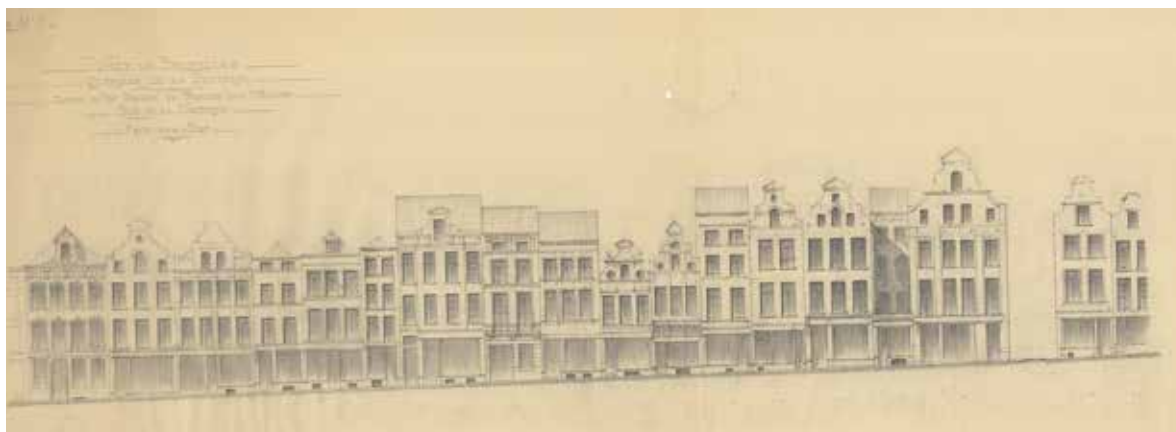
Afb. 6a en 6b

Details van de tekening van gevelopstanden, Kaasmarkt 22-24. Agentschap Onroerend Erfgoed, B1352L (© AOE) in vergelijking met een foto van *Vieux Bruxelles* (uit BULS, CH., *L'évolution du pignon à Bruxelles*, 1908, pl. V).



Afb. 7a

De gevelopstanden van de Bergstraat, niet gedateerd. Agentschap Onroerend Erfgoed, B1350. (© AOE).



Afb. 7b

De gevelopstanden van de Bergstraat, dd1914. (© SAB, PP, 115/3).

architect van de Stad Brussel, gro-
tendeels gelijklopend met het
burgemeesterschap van Adolphe Max.
In de hoedanigheid van stadsarchitect
moest Malfait toezien op het onder-
houd of het behoud van gemeentee-
gebouwen en nieuwe gebouwen ont-
werpen voor de Stad Brussel. Hij
tekende onder meer het Atheneum
Robert Catteau (1923-1927). Hij was
ook verantwoordelijk voor de restau-
ratie en reconstructie van historische
gebouwen. Meteen al na zijn aanstel-
ling voerde hij ingrepen uit op de hui-
zen *Sint-Barbara* en *de Ezel* en nam zo
deel aan de restauratiecampagne van
de Grote Markt die al bijna 40 jaar aan
de gang was. Voor wat de oude bebou-

wing betrof, streefde de architect naar
een herstel van de eenheid van stijl
zoals die werd verdedigd door de his-
toriserende stroming. Voorbeelden
daarvan zijn talrijke restauraties van
huizen in het historisch centrum en
vooral zijn interventie in het hotel
Ravenstein (1934-1937)⁹.

De geveltekeningen die in dit artikel
worden besproken, kunnen in ver-
band worden gebracht met een door
de architect uitgevoerde studie van
'oude Brusselse gevels'. Deze werd
in 1913 besteld door de schepenen van
Openbare Werken en heeft betrek-
king op een specifieke stedelijke
context.

TUSSEN CONSERVATIE EN SLOOP

Aan de vooravond van de Eerste
Wereldoorlog ontwikkelde de Stad
een nieuwe visie op de historische
gebouwen van Brussel. De restaura-
tie van de huizen van de Grote Markt
naderde haar voltooiing en de werken
aan de Noord-Zuidverbinding (1902-
1952), waarvoor massaal gebouwen
werden gesloopt in het centrum, gin-
gen van start. Er gingen echter stem-
men op om grotere historische zones
in het centrum van de stad te bewa-
ren⁹. Een belangrijke speler hierin
was het *Comité du Vieux Bruxelles*¹⁰,
waarin zowel stadsbeambten – onder

meer de stadsarchitect en -archivaris (toen Guillaume Des Marez [1870-1931]) – als leden van de archeologische vereniging van Brussel actief waren. Het comité, dat in 1903 werd opgericht, stelde zich tot doel een visuele herinnering aan de oude stad te creëren door het maken van foto's en tekeningen van met sloop bedreigde wijken¹¹ (zie afb. 1). In het begin van de 20ste eeuw was de Stad begonnen met de sanering van de Isabella- en de Putterijwijk. Deze werken volgden op de sloop van de Sint-Rochuswijk die plaats moest ruimen voor de aanleg van de Kunstberg en de *Krommestraat* (1911-1913).

De campagne voor het documenteren van de oude gevels werd tijdens de Eerste Wereldoorlog opgestart, maar het maken van foto's werd door het comité opgeschort tot in 1917 omdat de Duitse bezetter het fotograferen op de openbare weg had verboden¹². Wel namen de Duitsers in die tijd zelf foto's van de straten van Brussel, waarmee ze de Europese trend voor het documenteren van oude wijken volgden¹³. In zekere zin vervulden de tekeningen van Malfait deze iconografische documentatie, maar ze hadden wel een specifiek doel: het behoud van de afgebeelde gebouwen.

DE ARCHIVARIS EN DE ARCHITECT

In 1916 legde Guillaume Des Marez een eerste rapport over de conservatie en restauratie van oude gevels voor aan het College¹⁴. Daarin schetste de stadsarchivaris eerst en vooral een verbijsterend beeld van de verdwijning van gevels en andere getuigenissen van het Brusselse verleden: kloosters, poorten en omwallingen, herenhuizen en burgerwoningen uit de 16de, 17de en 18de eeuw werden opgeofferd of verminkt voor de noden van de moderne tijd, vaak

uit onwetendheid of onverschilligheid. Maar, zo schrijft hij «*il ne suffit pas de conserver uniquement les grands monuments, il faut encadrer ceux-ci. Les vieilles façades donnent à une cité une physionomie qui lui est propre, elles accentuent le plaisir esthétique qu'on éprouve à parcourir les rues qu'elles bordent*»¹⁵.

Guillaume Des Marez onderlijnde het verwoestende effect van de koninklijke besluiten die het rechte trekken van straten verordenden en leidden tot het verdwijnen van talrijke interessante gevels (zie het artikel van T. Schlesser in dit dossier). Het bewaren van esthetisch interessante gevels droeg volgens de auteur bij aan de schoonheid van steden. Tot slot riep hij de gemeenteraad op om zich in te zetten voor het behoud van het historisch weefsel, waartoe hij ook enkele instrumenten aanreikte: het opstellen van een lijst van opmerkelijke gevels om ze te vrijwaren van de sloop; het opmaken van een technisch rapport voor elke gevel; controle uitoefenen op nieuwe projecten; het aanmoedigen van particulieren tot conservatie door het uitreiken van subsidies. «*Deux études doivent encore être menées: un travail spécial sur les abords de la Grand-Place ainsi qu'un travail sur la rue Marché aux Herbes, qui exposera la nécessité de maintenir cette artère intacte et de préserver ainsi le cœur de la vieille Ville conformément aux principes annoncés par Charles Buls, dans son opuscule sur la Conservation du cœur des anciennes villes. Bruxelles 1912.*»¹⁶ Zijn *Guide illustré de Bruxelles* die in datzelfde jaar verscheen, is trouwens een oproep aan het grote publiek om de oude stad met andere ogen te bekijken¹⁷.

Een eerste expliciete referentie aan de straatplannen met uitleg over de tekeningen is terug te vinden in het rapport dat Malfait in 1919 voorlegde aan de gemeenteraad: «*Je poursuis en ce moment un relevé graphique des*

façades de toutes les rues comprises dans la zone des abords de la Grand-Place, ainsi que l'étude d'un avant-projet d'ensemble de ce que serait la réalisation du projet de restauration.»¹⁸ De architect kondigde aan dat hij weldra klaar zou zijn met dit werk, dat vertraging had opgelopen door de oorlog. Deze documenten ondersteunden een voorstel van de schepen van Openbare Werken voor de bewaring, restauratie en reconstructie van oude gevels in oude wijken van de stad. Dit voorstel bestond uit twee punten¹⁹ en was erg ambitieus. Het wilde in eerste instantie het stadsbestuur overtuigen om toe te zien op het onderhoud, de restauratie en de heropbouw van oude gevels in de omgeving van de Grote Markt, met name in de Bergstraat, de Grasmarkt, de Heuvel-, Haring-, Peper-, Vlees-en-Brood-, Boter-, Korte Boter-, Guldenhoofd-, Charles Buls-, Stoofstraat (tot aan de Eikstraat), Hoedenmakersstraat, Kleine Beenhouwersstraat (gedeelte), Spoomakers-, Violet-, Brouwersstraat, Kaasmarkt, Steenstraat en Kolenmarkt. Ook het onderhoud, de restauratie en reconstructie van oude gevels in andere wijken van de stad moesten worden verzekerd, met name in de straten die van de Hallepoort naar de Grote Markt lopen via de Steenpoortstraat, Trapstraat, Oud Korenhuis, Violet- en Hoedenmakersstraat, en van de Vlaanderenstraat naar de Grasmarkt, via de Sint-Katlijnstraat, Kiekenmarkt en ook de Grasmarkt (zie kaart 1). Indien nodig zou de administratie financieel tussenkomen in de kosten van de werken in ruil voor het verwerven van de erfdiensbaarheid.

PITTORESKE STRATEN BEWAREN

De voorstellen van Guillaume Des Marez en François Malfait lagen in het verlengde van de discussies over de projecten die de staat de eeuw

daarvoor had geïntroduceerd en speelden in op een hernieuwd besef bij de gemeentelijke overheid van de noodzaak om oude wijken te bewaren. De vorige eeuw had Charles Buls grote inspanningen geleverd voor het behoud en de restauratie van de Grote Markt en nu werd het aandachtsveld verbreed naar het historisch landschap in de aanpalende wijken en de architectuur van historische straten. Men streefde niet alleen naar het behoud van oude gevels, maar ook van het tracé en de contouren van de straten waarin die zich bevonden.

Op het einde van de 19de eeuw was kritiek gerezen op het rechtstrekken van de straten – een oplossing die paste bij de modernisering en aanpassing van het wegdek voor het verkeer. Reeds in 1877 publiceerde *L'Émulation* een eerste kritisch artikel gewijd aan het stratentracé van steden. Het besteedde aandacht aan de reactie van architect Hendrik Beyaert in de gemeenteraad op de plannen van de overheid om de Boterstraat, de Grasmarkt en de Kiekenmarkt te verbreden²⁰. Volgens hem mochten modernisering, verbetering van de verkeersstromen en hygiënische omstandigheden geen voorwendsel zijn om het typische karakter van een stad en de pittoreske charme van oude straten op te offeren. De kwaliteit van de gevels droeg bij tot de aantrekkelijkheid van een straat.

In vergelijking met een rechte lijn is een bochtige straat onmiskenbaar aangenamer voor het oog: ze biedt de wandelaar interessante, contrasterende en veranderlijke perspectieven, waarvan de kwaliteit afhankelijk is van een evenwicht tussen de afmetingen van de gebouwen en de lengte van de perspectief-as. Zowat in heel Europa werden gelijkaardige ideeën verdedigd omtrent de integratie van de esthetica van het 'oude in het nieuwe'. Ze waren gebaseerd op



Afb. 8

De Kiekenmarkt (eigenlijk de Grasmarkt) volgens Sitte, C. *L'art de bâtir les villes. Notes et réflexions d'un architecte*, Genève, H. Laurens, 1889 (?) p. 82, afb. 55 ; p. 84

zogenaamde 'culturalistische' theorieën, onder meer ontwikkeld door geschriften van Camillo Sitte (1889), Charles Buls (1894), Émile Magne (1908) en Cornelius Gurlitt (1912)²¹. Camillo Sitte nam in zijn boek²² trouwens een illustratie op van de Kiekenmarkt (eigenlijk de Grasmarkt) waarvan de eenvoudige huizen en het bochtige tracé volstaan om een pittoreske sfeer te creëren (afb. 8).

Op zijn beurt wees François Malfait in zijn eerder vermelde rapport van 1919 op de tragische gevolgen die het geplande rechtstrekken van straten in oude wijken zou hebben voor het behoud van oude gevels. Hij verwees daarbij expliciet naar de Grasmarkt. In plaats daarvan stelde de architect voor om het verkeer te spreiden en de verkeersstroom vanaf het Centraal Station enerzijds naar de Beurs te kanaliseren en anderzijds naar het Muntplein.

Twintig jaar later was de dreiging voor de Grasmarkt nog niet gewe-

ken: «*Si nous n'y prenons pas garde, nous nous trouverons un de ces jours, [...], devant un Marché-aux-herbes ayant 25 ou 30 mètres de largeur, bordé de gratte-ciel qui domineront les maisons de la Grand-Place. Le Marché-aux-Herbes sinueux qui lui donne tant de pittoresque beauté, est une des rues les plus caractéristiques de notre vieille Cité.*»²³ De stadsarchitect deed deze uitspraak tijdens de zitting van het *Comité du Vieux Bruxelles* van 15 november 1939, in de bewegende context van de werken voor de Noord-Zuidverbinding. De wijk zou later nog worden bedreigd door andere werken. Zelfs nog in de jaren 1950 had de Stad Brussel plannen voor de aanleg van een brede laan die de Grasmarkt vanaf de Koninginnegalerij moest verbinden met het Muntplein (kruispunt met de Schildknaapstraat) in het historische centrum. Het project, dat de amputatie van vijf huizenblokken en de verdwijning van alle steegjes impliceerde, werd in 1957 opgegeven²⁴.



Afb. 9
Zes huizen op de Grote Markt van Brussel in 1737, tekening van Joseph F. Derons (© MVB, L1853/1/G325)

GEVELOPSTANDEN: EEN INSTRUMENT VOOR DE ERKENNING VAN ERFGOED

Naast een bijdrage tot de kennis over oude gevels en hun rol in toekomstige interventies, geven de tekeningen van Malfait door hun vorm ook de specifieke visie weer die de architect had op de bebouwde ruimte en maken ze zijn intenties omtrent hun bewaring duidelijk. Sinds het begin van de 19de eeuw werden voor de conservering van monumenten en oude ensembles dergelijke tekeningen gemaakt. Deze focussten echter vooral op 'historische monumenten' en niet zozeer ensembles van burgerwoningen. In Parijs werden, in de context van de modernisering door Haussmann bij de voorbereidingen voor de aanleg van nieuwe lanen, voor het eerst systematisch tekeningen gemaakt van de gevels van privéwoningen, om de herinnering aan de huizen levend te houden²⁵.

In de Brusselse context kunnen de tekeningen van Malfait vergeleken worden met twee vroegere docu-

menten. Eerst en vooral de tekeningen die Joseph F. Derons in 1737 maakte van de Grote Markt (afb. 9) en waarvan de bedoeling tot nu toe niet helemaal duidelijk is²⁶. Deze aquarellen van de huizenrijen van de Grote Markt enkele jaren na de voltooiing van het plein, werden in 1853 opgenomen in de collecties van het Museum van de Stad Brussel. Ze waren erg nuttig bij de restauratiecampagne van de gevels van de Grote Markt die onder impuls van Charles Buls tussen 1879 en 1923 plaatsvond. De tekeningen van Derons hebben er voor het eerst toe bijgedragen dat men de huizen van de Grote Markt als elementen van een homogeen stedenbouwkundig geheel is gaan bekijken.

Het tweede belangrijke document is het panorama van de Magdalenasteenweg van 1823, dat M. Jobard met een commercieel doel tekende en publiceerde. Deze lithografie van de Magdalenasteenweg, opgenomen in de publicatie van Hymans van 1882-1884 (afb. 10), geeft een mooi beeld van de nieuwe

commerciële aantrekkingskracht van deze Brusselse straat²⁷.

Door hun vorm sublimeren de tekeningen van François Malfait in zekere zin de vorige voorbeelden in functie van een drievoudig doel: de herinnering aan de straten bewaren en hun conservering voorbereiden; ervoor zorgen dat ze worden erkend als een homogeen geheel en laten zien hoe aantrekkelijk oude gevels zijn voor de verfraaiing van de moderne stad.

Opstanden van volledige straatwanden werden een gangbare manier om stedelijke ensembles weer te geven in functie van hun conservering. Ze werden in Brussel in de jaren 1980-1990 vooral ingezet bij campagnes voor het behoud van de oude stad (afb. 11) en zijn vandaag nog altijd actueel, hoewel ze nu ook aangevuld worden met foto's (afb. 12).

Vertaald uit het Frans



Afb. 10

Panorama van de Magdalenasteenweg in 1823, getekend en gepubliceerd door: HYMANS, L., *Bruxelles à travers les âges*, Bruylant-Christophe (1882-1884), Deel II, s.n.



Afb. 11

Gevelopstanden van huizen in de Wolstraat (uit *Rue aux Laines à Bruxelles*, ERU, Centre de recherche et d'études urbaines, publié par le Ministère de la Communauté française, Direction générale des Arts et des Lettres, Administration du Patrimoine culturel, p. 43)

NOTEN

- Ik wil mijn collega's Pascale Ingelaere en Griet Meyfroots hartelijk danken, omdat ze met mij hun kennis over het *Comité du Vieux Bruxelles* wilden delen, en ook Philippe Charlier en Maxime Badard (Documentatiecentrum Urban brussels), voor hun suggesties en gewaardeerde hulp. Ik dank eveneens Christophe Loir, Thomas Schlessler, Marie Demanet en Stéphane Demeter voor hun commentaren en scherpzinnige raadgevingen.
- Zie de definities van gelijkaardige voorstellingen in: GAUTHIER, B., *Espace urbain, Vocabulaire et morphologie*, p. 103, 105.
- Inventaris van het cultuurbezit in België. Bouwen door de eeuwen heen in Brussel. Stad Brussel Binnenstad*, 3 delen, Mardaga, Brussel, 1989-1994: 1A / pp. 238-239, Hoedenmakersstraat 1 tot 27, geactualiseerde tekeningen van gevelopstanden naar Fr. Malfait (Archief KCML, plannen van Brussel, 15-16); 1B / pp. 20-21: XVIII: Spoo makersstraat 43 tot 81, tekeningen van gevelopstanden naar Fr. Malfait in 1916-1917 (Archief KCML, plannen van Brussel, 17 en 18); 1B / p. 196: XXII: Haringstraat 2 tot 20, 1916 (Archief KCML, plannen van Brussel, 14); 1B / pp. 404-405: XXVI: Kaasmarkt 1 tot 35, geactualiseerde tekeningen van gevelopstanden naar Fr. Malfait in 1917 (Archief KCML, plannen van Brussel, 19); 1C / p. 442: Oud Korenhuis 24-31: geactualiseerde tekeningen van gevelopstanden naar Fr. Malfait (Archief KCML, plannen van Brussel, 26).
- De stukken zijn afkomstig van de Nationale Koninklijke Commissie voor Monumenten en Landschappen. Na de splitsing in een Nederlandstalige en Franstalige sectie in 1968 werden de archieven verdeeld tussen de twee entiteiten. Ik dank Veroniek Kerckhoven voor deze informatie. De collectie plannen werd in 2008 (gefotografeerd en geïnventariseerd, Ph. De Gobert in samenwerking met J. Coppens) door de Directie Monumenten en Landschappen.
- SAB, NPP B22. Deze plannen konden bij ons bezoek niet gelokaliseerd worden door de diensten van het Archief van de Stad. De lijst van de plannen is ontleend aan MEYFROOTS, G., *op. cit.*, p. 32, noot 30. [zie kadertekst hierna]



Afb. 12

Gevelopstand van een deel van de Louis Bertrandlaan, werkdocument in het kader van de studie van een zoneverordening (© ERU)

6. SAB, PP, 115. Ik dank T. Schlessen voor deze informatie.
7. MEYFROOTS, G. en HENNAUT, E., 'François Malfait', in VAN LOO, A. (red.), *Repertorium van de architectuur in België van 1930 tot vandaag*, Mercatorfonds, 2003, pp. 413-414; zie ook de merkwaardige biografie van de architect in *Pourquoi Pas?*, 11 januari 1935.
8. Bijvoorbeeld de restauratie- of reconstructieprojecten van het *Groot Vleeshuis* (1919), het huis *Gouden Huyven* in de Stooftstraat (1929), de huizen op de Grasmarkt 95, 101, 103 (1939), geïllustreerd in: MEYFROOTS, G., 'Het Comité d'Études du Vieux Bruxelles (1903-1939). Vier decennia in de marge van de monumentenzorg', *Monumenten en Landschappen*, Maart-April, 20/2, 2001, pp. 8-32.
9. LAMBERT, C. en LAOUREUX, D., 'Vingt ans de plus pour l'achèvement de la restauration', in HEYMANS, V. (red.), *Les maisons de la Grand-Place de Bruxelles*, Brussel, 2011, pp. 155-167.
10. Het Comité du Vieux Bruxelles werd in 1903 opgericht door de Stad op initiatief van de *Société d'Archéologie de Bruxelles*: BULS, Ch. et alii., *Le Vieux Bruxelles, Exposé préliminaire des Travaux de la Commission constituée sous le patronage de la Ville de Bruxelles et de la Société d'Archéologie*, Brussel, 1907, p. 6.
11. INGELAERE, P., *Identification et mise en valeur du patrimoine civil du XVII^e siècle et du début du XVIII^e siècle dans le Pentagone. L'apport du Comité d'études du Vieux-Bruxelles*, Stageverhandeling voorafgaand aan benoeming. Ministerie van het Brussels Hoofdstedelijk Gewest, 1999, pp. 8-10;
- INGELAERE, P., 'De fotocollectie van het Comité', *Monumenten en Landschappen*, Maart-April, 20/2, 2001, pp. 34-37; HOUSIAU, J., 'Comment garder la «mémoire» architecturale et urbanistique d'une ville?: l'exemple du Comité du «Vieux Bruxelles» et de sa collection photographique aux Archives de la Ville de Bruxelles', *BVNG_ABHC, Bulletin d'information de l'Association belge d'Histoire Contemporaine/Medelingenblad van de Belgische Vereniging voor Nieuwste Geschiedenis*, 35/2, 2013, pp. 21-24.
12. SMETS, G., 'Notes sur les travaux du Comité pendant les années 1917-1918 et 1918-1919', *SARAB*, 29, 1920, pp. 65-79.
13. KOTT, C., CLAES, M., [olv.], *Le patrimoine de la Belgique vu par l'occupant : un héritage photographique de la Grande Guerre*, CFC-éditions, Bruxelles

Plannen bewaard in het Agentschap Onroerend Erfgoed

Nr. van het plan, gevelopstanden van de straat (straten)

- B1349L: Bergstraat, nrs. 63 tot 39; 37 tot 21. Plan nr. 2, niet gesigeneerd, s.d., (160 x 46, 5 cm).
- B1350L: Bergstraat, nrs. 10 tot 44; 46 tot 48. Plan nr. 3, niet gesigeneerd, s.d., (126,5 x 49,5 cm).
- B1351L: Bergstraat, nrs. 46 tot 76. Plan nr. 4, niet gesigeneerd, s.d., (131,5 x 47 cm).
- B1352L: Grasmarkt, nrs. 113 tot 85; 83 tot 67. Plan nr. 5 (2), gesigeneerd M., gedateerd 3 november 1915, (205,5 x 48 cm).
- B1353L: Grasmarkt, nrs. 55 tot 7, 5 tot 1. Plan nr. 6, gesigeneerd M., gedateerd 1 december 1915, (161 x 48 cm).
- B1354L: Grasmarkt, nrs. 2 tot 20; 22 tot 50. Plan nr. 7, gesigeneerd M., gedateerd 25 december 1915, (135,5 x 48 cm).
- B1355L: Grasmarkt, nrs. 52 tot 78, 82 tot 90. Plan nr. 8, gesigeneerd M., gedateerd 15 januari 1916, (150 x 50 cm).
- B1356L: Boterstraat; Korte Boterstraat. Plan nr. 9, gesigeneerd M., gedateerd 5 februari 2016, (164 x 55 cm).
- B1357L: Heuvelstraat, nrs. 2 tot 16; 17 tot 5. Plan nr. 10, gesigeneerd M., gedateerd 7 maart 1916, (138,5 x 50 cm).
- B1358L: Vlees-en-Broodstraat; Peperstraat, Haringstraat. Plan nr. 11 of 1, gesigeneerd M., gedateerd 22 juni 1916, (139 x 41 cm).
- B1359: Korte Boterstraat, nrs. 2 tot 16. Plan nr. 12, gesigeneerd M., s.d., (afmetingen niet vermeld).
- B1360L: Boterstraat, nrs. 22 tot 48; 53 tot 15. Plan nr. 13, gesigeneerd M., gedateerd 1917, (89 x 44,5 cm).
- B1361L: Haringstraat, nrs. 2 tot 20; Vlees-en-Broodstraat, nrs. 11 tot 1. Plan nr. 14, gesigeneerd M., gedateerd 26 juli 1916, (127,5 x 47 cm).
- B1362L: Hoedenmakersstraat, nrs. 4 tot 12; 14 tot 40; 44 tot 46. Plan nr. 15 gesigeneerd M., s.d., (176,5 x 46,5 cm).
- B1363L: Hoedenmakersstraat, nrs. 39 tot 29; 27 tot 11; 9 tot 1. Plan nr. 16, niet gesigeneerd, s.d., (169 x 53 cm).
- B1364L: Spoomakersstraat, nrs. 81 tot 43; 41 tot 113. Plan nr. 17, gesigeneerd M., gedateerd 20 juli 1916, (220 x 53 cm).
- B1365L: Spoomakersstraat, nrs. 2 tot 38, 40 tot 60. Plan nr. 18, gesigeneerd M., gedateerd 26 september 1917, (222 x 49,5 cm).
- B1366L: Kaasmarkt, nrs. 2 tot 28, 35 tot 1. Plan nr. 19, gesigeneerd M., gedateerd mars 2017, (189 x 46,5 cm).
- B1367L: Grote Zavel, nrs. 1 tot 14. Plan nr. 20, gesigeneerd M., gedateerd 2017, (133 x 46,5 cm).
- B1368L: Bodenbroeckstraat, nrs. 15 tot 22. Plan nr. 21, gesigeneerd M., s.d., (179 x 46,5 cm).
- B1369L: Grote Zavel, nrs. 41 tot 27; 25 tot 1. Plan nr. 22, gesigeneerd M., s.d., (163 x 46 cm).
- B1370L: Violetstraat, nrs. 41 tot 27; 25 tot 1. Plan nr. 23, gesigeneerd M., s.d., (171 x 49 cm).
- B1371L: Violetstraat, nrs. 2 tot 20; 22 tot 44. Plan nr. 24, gesigeneerd M., s.d., (170 x 46,5 cm).
- B1372: Guldenhoofdstraat, nrs. 13 tot 1. Plan nr. 25, gesigeneerd M., gedateerd 1919, (57,5 x 38,5 cm).
- B1373M: Oud Korenhuis, nrs. 32 tot 24, 2 tot 6. Plan nr. 26, gesigeneerd M., s.d., (57,5 x 38,5 cm).
- B1374M: Oud Korenhuis, nrs. 50 tot 33. Plan nr. 27, gesigeneerd M., gedateerd 1919, (207 x 43,5 cm).
- B1375L: Trapstraat, nrs. 2 tot 58. Plan nr. 28, gesigeneerd M., gedateerd 1919, (136,5 x 43 cm).
- B1376L: Trapstraat, nrs. 57 tot 1. Plan nr. 29, gesigeneerd M., gedateerd 6 september 1919, (141,5 x 39 cm).
- B1377M: Kolenmarkt, nrs. 23 tot 1. Plan nr. 30, gesigeneerd M., gedateerd 7 maart 1919, (96 x 43 cm).
- B1378M: Steenstraat, nrs. 37 tot 15. Plan nr. 31, niet gesigeneerd, s.d., (98 x 38,5 cm).
- B1379M: Eikstraat, nrs. 27 tot 19. Plan nr. 32, gesigeneerd M., s.d., (96 x 43,5 cm).
- B1380L: Charles Bulsstraat, nrs. 4 tot 18; Stoofstraat, nrs. 2 tot 18. Plan nr. 33, gesigeneerd M., gedateerd 1934, (168,5 x 50 cm).
- B1381M: Stoofstraat, nrs. 59, 57 tot 35. Plan nr. 34, gesigeneerd M., gedateerd 19 februari 1934, (101 x 50 cm).
- B1382L: Stoofstraat, nrs. 24 tot 46, 48 tot 56. Plan nr. 35, gesigeneerd M., gedateerd 19 februari 1934, (143 x 51 cm).
- B1383L: Lievevroubroerstraat, nrs. 2 tot 12. Plan nr. 37, gesigeneerd M., gedateerd 19 februari 1934, (168 x 49,5 cm).
- B1384L: Beenhouwersstraat, nrs. 79 tot 17, 15 tot 3. Plan nr. IV, gesigeneerd M., gedateerd september 1938, (145 x 43 cm).
- B1385L: Beenhouwersstraat, nrs. 4 tot 24, 24B tot 72. Plan nr. IV, gesigeneerd M., gedateerd september 1938, (152 x 43,5 cm).
- B1386: Eikstraat, nrs. 7 tot 1; Lievevroubroerstraat, nrs. 33 tot 27. Plan nr. 36, gesigeneerd M., gedateerd 19 februari 1934, (76,5 x 5 cm).

Plannen bewaard in het Stadsarchief Brussel

Collectie plannen B22 'Façade à conserver'²⁸

Tekeningen van gevelopstanden van de Grasmarkt, Bergstraat, Violetstraat, Kolenmarkt, Trapstraat, Steenstraat, Spoomakersstraat, Heuvelstraat, Hoedenmakersstraat, Boterstraat, Korte Boterstraat, Charles Bulsstraat, Stoofstraat en Guldenhoofdstraat.

14. *Rapport sur la conservation et la restauration des anciennes façades, adressé par l'archiviste de la Ville, conservateur du Musée communal, au Collège des Bourgmestre et Échevins de la Ville de Bruxelles.* Gedateerd met 3 juni 1916 (7 pagina's), hierna geciteerd als INGELAERE, *Identification et mise en valeur du patrimoine*, Annex 3.
15. "Het volstaat niet om alleen maar de grote monumenten te bewaren. Men moet die ook in een context zien. Oude gevels geven de stad een eigen fysionomie, ze benadrukken het esthetische plezier dat men ervaart terwijl men door de straten loopt die ze afboorden." *ibid.*, p.2-3.
16. Er dienen nog twee studies te gebeuren: een speciale studie over de omgeving van de Grote Markt en een over de Grasmarkt, waaruit de noodzaak zal blijken om deze straat intact te bewaren en het hart van de stad te vrijwaren volgens de principes van Charles Buls uiteengezet in zijn werk over de conservatie van het hart van oude steden. Brussel 1912. *ibidem*, p. 6.
17. DES MAREZ, G., *Guide illustré de Bruxelles*, deel I, *Les monuments civils et religieux*, 2e editie, Brussel, éditions du Touring Club de Belgique, Brussel, F. Buggenhoudt, SA, 1918.
18. "Ik ben momenteel bezig met een grafische inventarisatie van de gevels van alle straten in de zone rond de Grote Markt en ook met het opstellen van een algemeen voorontwerp voor een eventuele restauratie." Dit rapport gedateerd op 10 januari 1919 werd door Maurice Lemonnier voorgesteld op de gemeenteraad, INGELAERE, P., *Identification et mise en valeur du patrimoine*, *op. cit.*, annex 5.
19. Het rapport van de architect is bijzonder goed gestoffeerd en bevat bijkomende voorstellen, onder meer voor het schrappen van de besluiten voor de nieuwe rooilijnen, cf. MEYFROOTS, G., *op. cit.*, p. 18. Eens het programma van Malfait was goedgekeurd door de Stad, werd het besproken door het Comité: SMETS, G., *Notes sur les travaux du Comité*, *op. cit.*, p. 77.
20. *L'Émulation*, 1877, 2, col. 7-11, geciteerd door SMETS, M., *Charles Buls: les principes de l'art urbain*, Mardaga, Luik, 1995, p. 133, 140, noten 107, 109.
21. BEYENS, M., 'Een hart voor de stad. Charles Buls, Cornelius Gurlitt en de bewaring van stedelijk erfgoed', *Erfgoed Brussel*, 11-12, 2014, pp. 45-57.
22. SITTE, C., *L'art de bâtir les villes. Notes et réflexions d'un architecte*, H. Laurens, Genève, s.d. [1889?], p. 82 (fig. 55), 84.
23. Als er niets gebeurt, staan we binnenkort [...] voor een Grasmarkt van 25 tot 30 meter breed, afgeboord met wolkenkrabbers die boven de huizen van de Grote Markt uittoeren. De bochtige Grasmarkt met haar pittoreske schoonheid is een van de meest kenmerkende straten van onze oude stad. Stadsarchief Brussel, ROBYNS DE SCHNEIDAUER, L., *Rapport d'activité du Comité du Vieux-Bruxelles*, 1939, pp. 1-2.
24. DEMANET, M. en DEL MARMOL, B. (ERU), 'Il faut démolir la Diligence', in DEMANET, M. (red.), *Îlot Sacré, Sacré Îlot: histoire d'une friche urbaine*, Galika Human Estate, 2015, pp. 46-47; SCHOLZ, D., 'Un îlot Sacré au singulier', *ibidem*, pp. 54-55. Het bijzonder plan van aanleg van het Îlot Sacré 30/10, op 21 maart 1960 goedgekeurd door de gemeenteraad, wilde het beeld van de oude stad vrijwaren, niet door het bewaren van historische gebouwen, maar door het opleggen van een historiserende stijl voor de gevels.
25. Zo is er het werk van Gabriel Davioud, die tussen 1851 en 1854 duizenden gevels tekende. Daarvan is een bundel bewaard gebleven die onlangs in facsimile werd gereproduceerd. PINON, P., *Paris pour mémoire. Le livre noir des destructions haussmaniennes*, Paris, Patrimoine, 2012.
26. HEYMANS, V. (red.), *Les maisons de la Grand-Place de Bruxelles*, CFC éditions Brussel, 2011, pp. 29-59. Voor een voorstelling van de tekeningen, cf. DEKNOPF, A. (red.), *De la ville et ses plaisantes campagnes, Regards sur Bruxelles et ses environs au 18^e siècle*, Fontes Bruxellae 4, pp. 48-51.
27. Zie hierover LOIR, C., 'Zien en gezien worden. De Brusselse promenades in de 18de en 19de eeuw', *Erfgoed Brussel*, nr. 006-007, september 2013, pp. 55-56, noot 20; *Journal de Bruxelles*, 5 oktober 1823, geciteerd door CLAES, M.-C., *J.B.A.M Jobard (1792-1861), visionnaire de nouveaux rapports entre l'art et l'industrie, acteur privilégié des mutations de l'image en Belgique au XIX^e siècle*, doctoraatsverhandeling voorgesteld aan de *Université Catholique de Louvain*, academiejaar 2006-2007, deel 5, p. 293.
28. Zie noot 5.

.....

THE REPRESENTATION OF STREETS BY FRANÇOIS MALFAIT

Recording to safeguard

.....

This contribution draws the attention of the reader to a collection of drawings of façades which are of considerable interest for today's heritage management of the historic centre of Brussels.

These representations executed by François Malfait, architect of the city of Brussels at the turn of the 20th century speak of a reinforced awareness of the build heritage at a time of rapid changes to the urban fabric due to the modernisation of public spaces.

In presenting these documents here the reader is offered an insight in how the notion 'historic' [building, street, district] was interpreted then and how they served the appeal for their conservation.

COLOFON

REDACTIECOMITÉ

Stéphane Demeter, Paula Dumont,
Murielle Leseqque, Griet Meyfroots,
Valérie Orban, Cecilia Paredes,
Brigitte Vander Bruggen

EINDREDACTIE NEDERLANDS

Paula Dumont

EINDREDACTIE FRANS

Stéphane Demeter

REDACTIESECRETARIAAT

Stéphane Demeter

COÖRDINATIE DOSSIER

Cecilia Paredes en Christophe Loir (ULB)

COÖRDINATIE ICONOGRAFIE

Cecilia Paredes

AUTEURS/ REDACTIONELE

MEDEWERKING

Marion Alecian, Aurélie Autenne,
Céline Chéron, Paula Cordeiro,
Françoise Cordier Marie Demanet,
Quentin Demeure, Thibaut Jossart,
Harry Lelièvre Isabelle Leroy, Murielle
Leseqque, Christophe Loir, Griet
Meyfroots, Marc Meganck, Sylvianne
Modrie, Muriel Muret, Cecilia Paredes,
Thomas Schlessler, Christian Spapens,
Francis Tourneur, Tom Verhofstadt.

NALEZING

Koenraad Raeymaekers, Wim Kenis,
Coralie Smets, Tom Verhofstadt en de
leden van het redactiecomité

VERTALING

Gitracom, Hilde Pauwels, Erik Tack,
Ubiquus Belgium NV/SA

VORMGEVING

Polygraph'

ONTWERPER VAN DE MAQUETTE

The Crew communication nv

DRUK

Graphius Brussels

VERSPREIDING EN

ABONNEMENTENBEHEER

Cindy De Brandt,
Brigitte Vander Bruggen
bpeb@urban.brussels

BEDANKINGEN

Martin van Berkel, Frédéric Hoebeeck,
Frank Scheelings, Thomas Schlessler,
het team van het Documentatiecentrum
urban.brussels

VERANTWOORDELIJKE UITGEVER

Bety Wajnne, directeur-generaal,
urban.brussels (Gewestelijke
Overheidsdienst Brussel
Stedenbouw en Erfgoed)
Kunstberg 10-13, Brussel

De artikelen zijn gepubliceerd
onder de verantwoordelijkheid
van de auteurs. Alle rechten voor
het reproduceren, vertalen of
herwerken zijn voorbehouden.

CONTACT

Urban.brussels
Kunstberg 10-13, 1000 Brussel
www.erfgoed.brussels
bpeb@urban.brussels

HERKOMST VAN DE FOTO'S

Mochten er ondanks onze inspanningen
om alle reproductierechten te
betalen toch nog gerechtigden zijn
die niet gecontacteerd werden, dan
worden zij verzocht zich kenbaar
te maken bij Urban.brussels

LIJST MET AFKORTINGEN

AOE - Archief Onroerend
Erfgoed
ARAU - Atelier de Recherches
et d'Action Urbaines
CIDEP Centre d'information, de
documentation et d'étude du patrimoine
ERU asbl Centre d'Études et de
Recherches Urbanistiques
F.R.S. - FNRS - Fonds de la
recherche Scientifique
KBR Koninklijke Bibliotheek
- Bibliothèque royale
KIK-IRPA - Koninklijk Instituut voor
het Kunstpatrimonium / Institut
royal du Patrimoine artistique
MSB - Museum van de Stad Brussel
PMW asbl - Pierres et
Marbres de Wallonie
RTC - Royal Trust Collection
SAB - Stadsarchief Brussel

ISSN

2034-5771

WETTELIJK DEPOT

D/2019/6860/019

Cette revue paraît également
en Français sous le titre
Bruxelles Patrimoines.

ERFGOED BRUSSEL REEDS VERSCHENEN

001 - November 2011
Terug naar school

002 - Juni 2012
De Hallepoort

003-004 - September 2012
De kunst van het bouwen

005 - December 2012
Hôtel Dewez

Extra nummer 2013
Het erfgoed schrijft onze geschiedenis

006-007 - September 2013
Brussel, m'as-tu vu ?

008 - November 2013
Industriële architectuur

009 - December 2013
Parken en tuinen

010 - April 2014
Jean-Baptiste Dewin

011-012 - September 2014
Geschiedenis en herinnering

013 - December 2014
Cultusgebouwen

014 - April 2015
Zoniënwoud

015-016 - September 2015
Ateliers, fabrieken en kantoren

017 - December 2015
Stadsarcheologie

018 - April 2016
De Gemeentehuizen

019-020 - September 2016
Stijlen gerecycleerd

021 - December 2016
Victor Besme

022 - April 2017
Art nouveau

023-024 - September 2017
Natuur in de stad

025 - December 2017
Conservatie op de steigers

026-027 - April 2018
Kunstenaarsateliers

028 - September 2018
Het Erfgoed, dat zijn wij!

Extra nummer - 2018
De restauratie van
een uitzonderlijk decor

029 - December 2018
Historische Interieurs

030 - April 2019
Beton

031 - September 2019
Een plaats voor kunst

urban.brussels zet resoluut in op de kennismaatschappij en wil met zijn publiek een moment van introspectie en expertise delen over de stedelijke thema's van vandaag. De pagina's van *Erfgoed Brussel* bieden het stedelijk erfgoed in al zijn diversiteit een forum voor open en pluralistische reflectie. *De straat anders bekeken* is de gelegenheid om de coherentie van de opdrachten van urban.brussels over het fundamentele stedelijke object dat de straat is te bevragen en de geïntegreerde aanpak van zijn acties in het Brusselse landschap duidelijk zichtbaar te maken.

Bety Waknine,
Directeur-generaal



U



15 €



ISBN 978-2-87584-184-1