



ERFGOED BRUSSEL

December 2018 | Nr029

Dossier **HISTORISCHE INTERIEURS**

Varia DE RESTAURATIE VAN HET *CHEVAL MARIN*
HET ŒUVRE VAN ARCHITECT FRANÇOIS VAN MEULECOM
GESPREKKEN OVER IMMATERIEEL CULTUREEL ERFGOED

HET WINKEL- INTERIEUR 'WOLFERS FRÈRES' VAN VICTOR HORTA

RESTAURATIE EN
RECONSTRUCTIE IN
HET MUSEUM KUNST
& GESCHIEDENIS

WERNER ADRIAENSSENS

PROF. DR. IN DE DECORATIEVE KUNSTEN,
VRIJE UNIVERSITEIT BRUSSEL
CONSERVATOR COLLECTIES 20STE EEUW,
KONINKLIJKE MUSEA VOOR KUNST EN
GESCHIEDENIS

HET INTERIEUR VAN DE WINKEL WOLFERS FRÈRES, DAT SINDS 1973 ONDERDEEL UITMAAKT VAN DE COLLECTIES VAN DE KONINKLIJKE MUSEA VOOR KUNST EN GESCHIEDENIS, KREEG RECENT EEN GEHEEL NIEUWE OPSTELLING NA EEN INTENSIEVE RESTAURATIECAMPAGNE. Dit artikel gaat zowel in op de bewogen geschiedenis van het winkelpand als op de technische aspecten van de restauratie en reconstructie van het winkelinterieur.

Gedurende zijn loopbaan heeft Victor Horta verschillende winkelpanden ontworpen en ingericht. À l'Innovation (1901-1903) in de Brusselse Nieuwstraat is daarvan ongetwijfeld het bekendste voorbeeld. Van alle winkelinrichtingen die de architect concipieerde is er slechts één bewaard – zij het niet meer *in situ*. Het uiterst luxueuze winkelinterieur van de juwelier, zilver- en goudsmid *Wolfers Frères* werd ingehuldigd in 1912. Na zijn demontering en overbrenging naar de Koninklijke Musea voor Kunst en Geschiedenis¹ in 1973 werd het slechts gedeeltelijk heropgesteld². In 2017 werd het interieur volledig gerestaureerd en zo getrouw mogelijk gereconstrueerd in een museumzaal met nagebouwde dezelfde vorm en oppervlakte

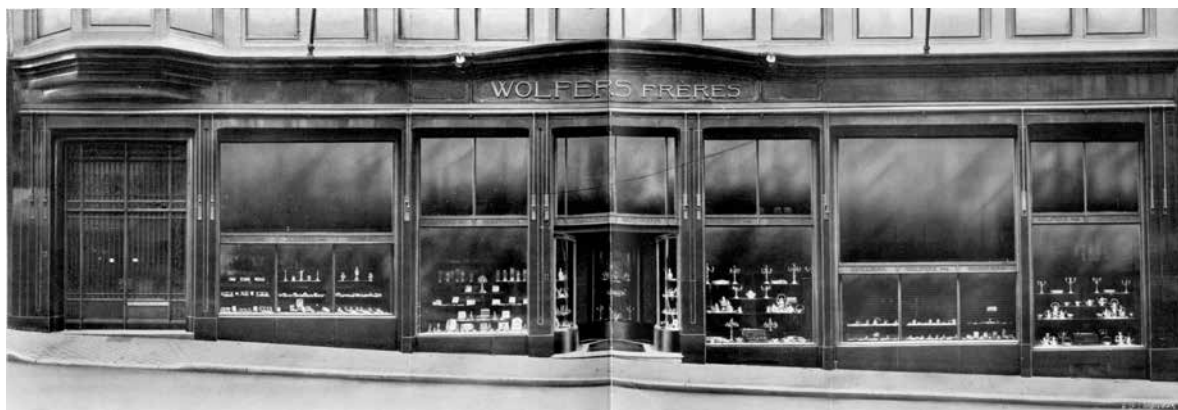
als de oorspronkelijke winkel. De bezoeker moet zo de indruk krijgen dat hij een luxewinkel anno 1912 binnenwandelt.

.....
**EEN BEFAAMD
ARCHITECT VOOR EEN
ZAAK MET STANDING**

In 1909 gaven de zaakvoerders van *Wolfers Frères*, Philippe, Max en Albert Wolfers, bouwmeester Victor Horta de opdracht om hun nieuwe gebouwencomplex, gelegen in de Arenbergstraat 11-13, te ontwerpen. Door de geplande aanleg van de Noord-Zuidverbinding werd hun winkelpand op de hoek van de Bergstraat en de Loksumstraat ont-eigend door de Stad Brussel. De

zaak, opgericht in 1850, was er sinds 1890 gevestigd en diende nu noodgedwongen uit te wijken. Om geen risico te lopen hun gefortuneerde cliënteel te verliezen, kochten ze een terrein in de nabijgelegen Arenbergstraat.

Volgens Victor Horta hadden de zaakvoerders voor hem gekozen omdat zij het een 'morele noodzaak' vonden. De renomme van *Wolfers Frères* en het prestige dat artistiek directeur Philippe Wolfers genoot, maakten iemand met het aanzien van Victor Horta onmisbaar als architect om dergelijk project te realiseren². De samenwerking verliep echter niet vlekkeloos. De zaakvoerders en vooral Philippe Wolfers bleken een andere visie te hebben op



Afb.1

Winkelpui van de juwelier en edelsmid *Wolfers Frères* in 1912 (uit: *Hommage de la Maison Wolfers Frères à l'occasion du 75^e anniversaire de sa fondation 1850-1925*, Brussel, 1925 © KMKG).



Afb.2

Interieur van de winkel van de juwelier en edelsmid Wolfers Frères in 1912 (uit: *Hommage de la Maison Wolfers Frères à l'occasion du 75^e anniversaire de sa fondation 1850-1925*, Bruxelles, C. L. Sips-Catoir, s.a., Brussel, 1925 [© KMKG]).



Afb.3

Interieur van de winkel van de juwelier en edelsmid Wolfers Frères in 1971 [© KIK-IRPA, Brussel, cliché 11004921].

het grondplan dan Horta. De bouwmeester wrichtte uiteindelijk onder de druk, want, zoals hij het zelf omschreef, de gebroeders Wolfers waren *"trois têtes sous un même bonnet [...] entre eux 'allen begaafd' est la devise"*⁴. Ondanks de strubbelingen werd het resultaat erg gewaardeerd, volgens Horta omwille van *"la richesse des matériaux employés d'accord avec les besoins des produits de luxe de la vente"*⁵.

EEN PRESTIGIEUZE INHULDIGING

Op maandag 4 november 1912 om twee uur in de namiddag werd het nieuwe gebouw van *Wolfers Frères* ingehuldigd in aanwezigheid van *le tout Bruxelles*. De pers berichtte er met veel lof over. Vooral de stijlvolle inrichting van de winkelruimte kon op veel waardering rekenen. De mooie lijnvoering van het meubilair van Cubaans mahoniehout met verguld bronzen beslag en het groene fluweel in de toonkasten harmonieerden perfect met de wandbekleding van mauve zijde met gouddraadmotieven⁶. In 1925 verscheen een foto die dateert van omstreeks de inhuldiging van de winkel, in een boekje dat door *Wolfers Frères* werd uitgegeven

naar aanleiding van de 75ste verjaardag van de firma⁷. Het is meteen de enige gekende foto van de oorspronkelijke inrichting (afb.1 en 2).

DE AANKOOP VAN DE GEBOUWEN 'WOLFERS FRÈRES' DOOR DE KREDIETBANK

De werken voor de Noord-Zuidverbinding waren in 1911 van start gegaan. Door de oorlog en de daaropvolgende meningsverschillen over het verloop van de werf werden ze echter stilgelegd. Pas in 1947 werden ze hervat en in 1952 werd de spoorverbinding eindelijk ingehuldigd. De gevolgen van deze werf bleken nefast voor het stadscentrum. De onteigende panden stonden decennialang te verkrotten en overgebleven wijken werden van elkaar gescheiden door de enorme bres die werd geslagen voor de ondergrondse spoorlijn. De keuze van *Wolfers Frères* om zich in de Arenbergstraat te vestigen en zo in hetzelfde commerciële kwartier te blijven, kende zware gevolgen. De handel in luxeproducten had zich ondertussen immers naar de Louizawijk verplaatst. Toen het bedrijf zich moeizaam hersteld had

van de crisis van de jaren '30, kondigde zich met het uitbreken van de Tweede Wereldoorlog al snel een nieuwe ellendige periode aan. Na de oorlog herstelde de markt zich gedeeltelijk, maar vrij snel werd duidelijk dat zilverwerk uit de mode was. Daarom begon *Wolfers Frères* zich in toenemende mate te concentreren op het ontwerp en de vervaardiging van juwelen en werd het gebouw aan de Arenbergstraat te groot.

Reeds in 1947 bood *Wolfers Frères* het gebouw aan de toenmalige Kredietbank te koop aan. De bank was immers op zoek naar mogelijkheden om haar hoofdzetel in de achterliggende Beenhouwersstraat uit te breiden. *Wolfers Frères* ging evenwel niet in op het tegenbod van de financiële instelling. In 1951 werd opnieuw met de Kredietbank onderhandeld, ditmaal met het oog op de verkoop van een deel van het gebouw. Opnieuw draaiden de gesprekken op niets uit⁸. Uiteindelijk, op 24 april 1969, kocht het Sociaal Fonds van de Kredietbank het pand aan met als doel de nieuwe eigendom te verhuren aan de Kredietbank, die er op de verdiepingen haar kantoren zou vestigen, terwijl de winkel *Wolfers Frères* behouden bleef⁹.



Afb.4

Interieur van de winkel van de juwelier en edelsmid Wolfers Frères voor 1954 (uit: Tony BOUILHET & Luc LANEL, *L'orfèvrerie contemporaine en Europe et en Amérique*, Parijs, 1954 © KMKG).

In 1971 maakte het Koninklijk Instituut voor het Kunstpatrimonium (KIK) een fotoreportage van het pand. Op de opnames is duidelijk te zien dat het oorspronkelijke interieur ondertussen was gemoderniseerd. De kristallen luchters en plafondlampen waren vervangen door moderne verlichtingsarmaturen, op de toonkasten werden lichtbakken geplaatst en de originele wandbekleding en het textiel in de vitrines waren verdwenen (afb.3).

Wanneer het interieur juist die moderniseringsoperatie onderging, is niet bekend. In ieder geval gebeurde dat vóór 29 januari 1965, toen de BRT een reportage in de winkel draaide na een overval. Daarop is duidelijk te zien dat de renovatie al was doorgevoerd¹⁰. De originele wandbekleding was echter al vóór 1954 vervangen, zoals blijkt

uit een foto van het interieur die in dat jaar werd gepubliceerd¹¹ (afb.4).

.....

DE DEMONTAGE EN INTEGRATIE IN EEN ZAAL VAN DE KONINKLIJKE MUSEA VOOR KUNST EN GESCHIEDENIS

Hoewel het gebouw geen eigendom meer was van *Wolfers Frères*, werd de winkel aan de Arenbergstraat door hen nog tot 1973 uitgebaat. In dat jaar stond de verhuizing naar een nieuw pand op de Louizalaan 18 gepland. De Kredietbank wenste immers ook de gelijkvloerse verdieping met de mezzanine in gebruik te nemen om ze in te richten als vergaderzaal en bijkomende hal. Over die plannen ontstond comotie. Verschillende actiegroe-

pen vreesden dat het gebouw zou worden gesloopt. Jean Delhaye, gedelegeerd bestuurder van het Hortamuseum, richtte zelfs een brief aan prins Albert met het verzoek om diens invloed aan te wenden om het gebouw te redden¹².

Van afbraak van het pand was er nooit sprake, maar door de nieuwe bestemming moest er snel een oplossing gevonden worden voor het winkelmeubilair. Dat was niet zo evident. Bij de verkoop van het gebouw in 1969 was het meubilair, dankzij de interventie van Janine Schotsmans-Wolfers, de kleindochter van Philippe en dochter van Marcel Wolfers, uit de verkoopakte gelicht en eigendom van de firma *Wolfers Frères* gebleven¹³. Er werden drie oplossingen overwogen: het integrale behoud ter plaatse

van het nagelvaste en het losse meubilair, het behoud van enkel het muurvaste meubilair en de schenking van het losstaande meubilair aan het Hortamuseum, of een verhuizing van het vaste meubilair naar een zaal van de Koninklijke Musea voor Kunst en Geschiedenis die hiervoor heringericht zou worden.

Het integrale behoud *in situ* van de winkel was uitgesloten. Na overleg met Jos Chabert en Pierre Falize, respectievelijk ministers van de Nederlandse en de Franse Cultuur, was gebleken dat de staat niet voornemens was de ruimte aan te kopen en een museale functie te geven, vermits er al een Hortamuseum bestond. Het behoud van alleen het muurvaste meubilair werd als een halfslachtige oplossing beschouwd. Daarom werd gekozen voor de laatste optie: *Wolfers Frères* schonk het nagelvaste meubilair aan de Koninklijke Musea voor Kunst en Geschiedenis¹⁴. Dat Janine Schotsmans-Wolfers toen conservator was in de musea, zal zeker een rol hebben gespeeld in de beslissing. Een deel van het losse meubilair werd overgebracht naar het Hortamuseum en een ander deel werd verkocht door *Wolfers Frères*. Het demonteren van het meubilair en de overbrenging naar de Koninklijke Musea voor Kunst en Geschiedenis werden gefinancierd door de Kredietbank. Daarvoor werd een beroep gedaan op de firma Fred Sage & C°, die het interieur meer dan 60 jaar voordien had gemaakt en gemonteerd. Dezelfde firma zou in 1977 ook de opstelling van de winkel verzorgen in de Koninklijke Musea voor Kunst en Geschiedenis, binnen een nieuw circuit dat de collecties van de 18de eeuw tot art deco omvatte. Deze zalenreeks was gelegen in een gebouw dat oorspronkelijk was opgetrokken voor de niet-Europese verzamelingen. In de ruimte, waarvan de vorm grondig verschilt van de oorspronkelijke locatie, werd



Afb.5

Opstelling van het interieur van de winkel van de juwelier en edelsmid *Wolfers Frères* van 1977 tot 2017 in de KMKG (hier in 2015) (© KIK-IRPA, Brussel, cliché x075695)

zoveel mogelijk meubilair ingepast. Daarbij werd geen rekening gehouden met de oorspronkelijke opstelling en de gemoderniseerde elementen werden mee geïntegreerd alsof ze tot het oorspronkelijke meubilair behoorden (afb.5).

EEN NIEUWE LOCATIE IN DE KONINKLIJKE MUSEA VOOR KUNST EN GESCHIEDENIS

In het kader van de hergroepering van de collecties van de Koninklijke Musea voor Kunst en Geschiedenis werd in 2015 beslist de Wolferswinkel opnieuw te demonteren en over te brengen naar de museumvleugel die aan het begin van de 20ste

eeuw werd gebouwd als Museum voor Decoratieve Kunsten. Het circuit Middeleeuwen-Renaissance-Barok zal worden uitgebreid met een rondgang Sierkunsten 18de eeuw tot en met de art deco. Daarmee zal de vleugel duizend jaar decoratieve kunsten uit onze gewesten herbergen. De Wolferswinkel vormt de eerste uitgevoerde fase van dat project.

DE RESTAURATIE VAN DE ZAAL

In het voorjaar van 2017 werd een stedenbouwkundige vergunning¹⁵ afgeleverd voor restauratiewerken aan de zaal waarin de Wolferswinkel zou worden ondergebracht. Het gaat

om de voormalige 'Kantzaal' die in 1999 gesloten werd voor het publiek omwille van schade door waterschade. Het gebouw waarin deze zaal zich bevindt werd oorspronkelijk ontworpen door Gédéon Bordiau. Na zijn overlijden werden de plannen herwerkt door Léopold Piron. Het gebouw werd pas volledig voltooid in 1929. Het oudste beeldmateriaal van de zaal dateert uit 1926. De inrichting was van meet af aan sober en de zaal had drie bronnen van natuurlijke verlichting: drie grote vensters die uitgeven op de zogenaamde kloostertuin, een beglaasde toegangsdeur en een groot centraal bovenlicht. In de jaren 1970 werd de zaal echter volledig verduisterd.

Er werd beslist om de zaal maximaal in haar oorspronkelijke staat te herstellen, naast de aanpassingen die noodzakelijk waren om het publiek op een kwaliteitsvolle en duurzame manier te ontvangen. Hiervoor werden de volgende werken uitgevoerd:

- herstel van het door vocht beschadigde pleisterwerk;
- reiniging van de marmeren plint;
- opschuren en oliën van het houten parket;
- herschilderen van de volledige zaal. Een stratigrafisch onderzoek uitgevoerd door het KIK in mei 2016 bracht een grijsblauwe kleurstelling (donker voor de opstanden, lichter voor de festoenen) en gebroken wit voor de metalen glaskap als oorspronkelijke afwerking aan het licht. Er werd echter een kleurenpalet gekozen dat overeenstemde met de sfeer van de oorspronkelijke winkelruimte, met mauve voor de opstanden. De oorspronkelijke kleur van de sierlijsten en de glaskap werd behouden;
- restauratie en reconstructie van de beschadigde sierlijsten tussen muur en plafond door het maken van een identieke mal;

- restauratie van de toegangsdeur: vervanging van de houten deurpanelen door glas (historische toestand van 1926);
- wijziging van de draairichting van de toegangsdeur – wat toeliet om het sas van de Wolferswinkel te integreren in de ruimte;
- nazicht en bijstelling van het hangen sluitwerk van het schrijnwerk van deuren en ramen;
- vervanging van de enkele beglazing van de vensters die uitgeven op de 'kloostertuin' door een performantere en zonwerende gelaagde beglazing;
- vernieuwing van de elektriciteitsleidingen, met zo weinig mogelijk ingeslepen tracés;
- bevestiging tegen het plafond van een spanningsrail aangesloten op de technische installatie. Plaatsing van een verlichting met led-armaturen.

Met het opnieuw beglazen van de toegangsdeur en het verwijderen van de verduistering van de vensters werden twee van de drie natuurlijke lichtbronnen hersteld. Het heropenen van het bovenlicht bleek niet mogelijk omdat de ruimte boven de metalen glaskap is ingenomen door een ventilatiesysteem. Op termijn wordt deze ingreep wel voorzien.

De zaal is langwerpig en heeft een oppervlakte van 232 vierkante meter. Ze is gelijkvormig maar groter dan de oorspronkelijke winkelruimte. Dit schaalverschil maakt dat er tussen het opgestelde meubilair voldoende circulatieruimte is voor de museumbezoekers en mensen met een beperkte mobiliteit.

.....

DE GIOCONDAKAMER

Naast de grote zaal met het winkelinterieur werd, geïntegreerd in de winkel, tevens een kleine ruimte ingericht voor de reconstructie van het Gioconda ensemble van Philippe

Wolfers dat in 1925 werd getoond in het Belgisch paviljoen van Victor Horta op de *Exposition Internationale des Arts Décoratifs et Industriels modernes* in Parijs. Hiervoor werd een verlaagd plafond uit gipskarton vervaardigd, met daarin een plafondverlichting bestaande uit een achthoekige, gelaagde beglazing, waarvan de onderste in opaalglas, gevat in een dun metalen kader met bronzen afwerking.

.....

DE HERSTELLING EN OPSTELLING VAN HET WINKELINTERIEUR

Het basisprincipe was om zo getrouw mogelijk het interieur van de voormalige Wolferswinkel te reconstrueren¹⁶. Dat gebeurde op basis van de enige historische foto van het winkelinterieur, de fotoreportage van het KIK uit 1971 en de gedetailleerde inventaris van het meubilair. In eerste instantie werd het meubilair ingepast in het grondplan van het gebouw van *Wolfers Frères*. In tweede instantie werd de oorspronkelijke opstelling ingepast in het grondplan van de museumzaal en herschikt waar nodig. Door deze methodologie was het mogelijk zo dicht mogelijk bij de oorspronkelijke opstelling te blijven (afb.6a-d).

De elementen van de Wolferswinkel bestaan uit vitrines, toonbanken, deuren en de balustrade van een mezzanine. We onderscheiden twee types van vitrines:

- hoge vitrines met een sokkel in mahoniehout, vaste en beweegbare beglaasde delen en een afdekplaat met een kroonlijst in mahoniehout;
- lage vitrines of toonbanken, met een beglaasde bovenkant en panelen uit mahoniehout aan de kant voor de klanten en rolluiken aan de kant van de winkelbediening.

Afb. 6a

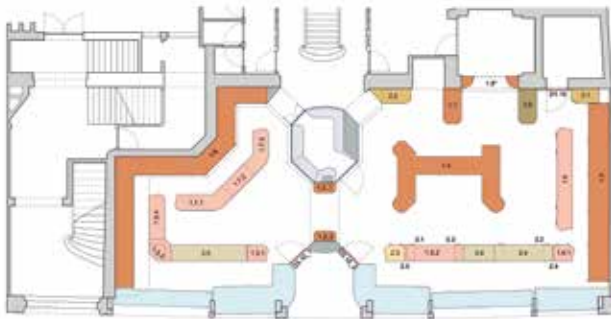
Grondplan 'art-deco zaal', opmeting 2014 (© Barbara Van der Wee Architects).



- Originele vitrines opgesteld in art-decozaal
- Originele toonbank tentoongesteld in art-decozaal
- Originele vitrines bewaard in het kleine depot in art-decozaal
- Originele toonbank bewaard in het kleine depot in art-decozaal

Afb. 6b

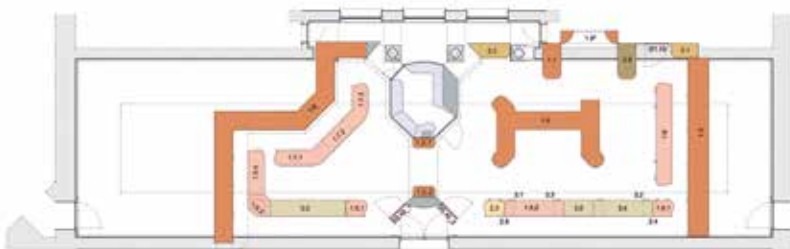
Grondplan 1912 met de reconstructie van de winkelrichting in het plan van Victor Horta. Op het plan maken we een onderscheid tussen de meubelen die opgesteld staan in de art-deco zaal en diegene die gestockeerd zijn in de museumdepots. (© Barbara Van der Wee Architects).



- Originele vitrines opgesteld in art-decozaal
- Originele toonbank tentoongesteld in art-decozaal
- Originele vitrines bewaard in het kleine depot in art-decozaal
- Originele toonbank bewaard in het kleine depot in art-decozaal
- Originele vitrines bewaard in het kelderdepot
- Originele toonbank bewaard in het kelderdepot
- Originele vitrines, deel uitmakend van het gevelschrijnwerk, ter plaatse bewaard (Arenbergstraat nr. 10-13)
- Hypothetische reconstructie van elementen die afgebroken of gestockeerd zijn in het kelderdepot

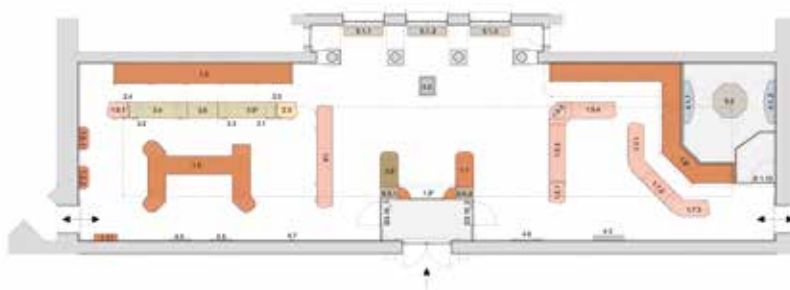
Afb. 6c

Grondplan van de originele inrichting ingetekend op het plan van de voormalige 'Kantzaal'. Omdat de afmetingen van beide zalen niet volledig overeenkomen was een gedeeltelijke herziening van de opstelling van het meubilair noodzakelijk (© Barbara Van der Wee Architects)



Afb. 6d

Schetsontwerp 2015. Het grondplan van het interieur wordt gespiegeld en sommige toonbanken worden verplaatst om de doorgangen naar de verschillende zalen te vrijwaren (© Barbara Van der Wee Architects).



- Originele vitrines opgesteld in art-decozaal
- Originele toonbank tentoongesteld in art-decozaal
- Originele vitrines bewaard in het kleine depot in art-decozaal
- Originele toonbank bewaard in het kleine depot in art-decozaal
- Originele vitrines bewaard in het kelderdepot
- Originele toonbank bewaard in het kelderdepot
- Kunstwerken gelinkt aan de Wolferswinkel
- Nieuwe constructie



Afb.7

De meubelen werden vanuit de verschillende plaatsen samengebracht in de museumzaal die aansluit op de voormalige 'Kantzaal'. Deze grote en mooi verlichte ruimte werd het atelier van het restauratieteam Denys / IPARC waar het onderzoek en de uitvoering gedurende de hele werkperiode zou plaatsvinden (© KMKG).

Een deel hiervan was afkomstig van de bestaande opstelling en bevond zich over het algemeen in goede staat. De andere elementen werden jarenlang bewaard in de reserves en waren deels of geheel gedemonsteerd. Hun staat was matig tot slecht en er ontbraken elementen.

Voorafgaand aan de restauratie werden per vitrine een diagnose- (graad van conservering, mechanische werking, schade patronen, ontbrekende elementen,...) en opmetingsrapport en een restauratievoorstel opgesteld. Hierin werd absolute prioriteit gegeven aan het bewaren van de oorspronkelijke elementen. Bij het vervangen van defecte onder-

delen en het aanvullen van lacunes werd enkel gebruikt gemaakt van identieke materialen (afb.7). Bij het vervangen van aangetaste elementen in mahoniehout werd enerzijds gebruik gemaakt van het hout afkomstig van andere originele elementen uit de reserve die verder niet meer bruikbaar waren. Anderzijds werd sapelli, een rode tropische mahoniehoutsoort van eerste kwaliteit gebruikt, waarbij rekening werd gehouden met kenmerken als kleur, nerf en tekening om een identiek uitzicht te bewaren. Alle hout was oorspronkelijk gepolitoerd. Alle gerestaureerde en nieuwe houten elementen moesten dus op een gelijkaardige manier gepolitoerd

worden op een getinte ondergrond. Bij het polijsten werd een los schuurpoeder gebruikt om de gewenste glansgraad en effenheid te bereiken. Voor de vlakke afwerking werd puimsteenpoeder (een historisch, kleurloos vulmiddel) gebruikt dat met een oplos- en bindmiddel (ethanol) in het hout werd ingewreven.

De oorspronkelijke beglazing van de vitrines bestaande uit geslepen glas met afgeschuinde rand werd ook maximaal bewaard en enkel gereinigd, zelfs de glasplaten van de toonbanken die kleine scheurtjes of slijtages vertoonden. Indien noodzakelijk werd ook hier gebruik gemaakt van identiek glas ter ver-



Afb.8

Het inkomsas heeft een tweevoudige functie: enerzijds functioneert het als een echt sas, als buffer tussen twee ruimtes met een verschillend klimaat; anderzijds verwijst het met de integratie van de twee originele inkomdeuren naar het oorspronkelijk concept van de twee onderscheiden winkels [© KMKG].



Afb.9

De integratie van de guillotineramen van de wandkasten was een delicate onderneming. Het originele mechanisme kon volledig worden gerecupereerd. De wanden van de museumzaal kregen hier al hun nieuwe kleur, geïnspireerd op de oorspronkelijke zijdebekleding van de winkel [© Barbara Van der Wee Architects].

vang. De niet-originele verlichting die in de plafonds van de vitrines was ingewerkt werd gedemonteerd. Het bestaande kader werd gerestaureerd en voorzien van een gelaagde beglazing van opaal glas die in de centrale vitrine het licht van de zaal-spots doorlaat. In wandvitrines werd een led-verlichting voorzien die het aspect van de originele verlichting benadert.

Sommige vitrines hadden oorspronkelijk een bodembedekking van fluweel gespannen over een houten plank. Dit was in de loop der jaren vervangen door een ander textiel. De restauratie voorzag in een nieuwe bekleding met kortharig, niet glanzend fluweel. Deze keuze werd gemaakt op basis van restanten van de originele stof die op verschillende

quasi onbereikbare plaatsen waren overgebleven. De achterwanden van de vitrines hadden een spiegelwand of waren bespannen met textiel gemonteerd op houten panelen. Conform het oorspronkelijke concept werden de later toegevoegde spiegels weggenomen en alle achterwanden bekleed met hetzelfde fluweel als de bodemplaten van de vitrines.

Alle hang- en sluitwerk werd nagekeken, gereinigd, ontdaan van roest en oxidatie en hersteld om het gebruik ervan te optimaliseren. Er werd hierbij gewerkt met producten die de patine niet aantasten. Ontbrekend beslag werd zoveel mogelijk vervangen door recuperatie- of nieuwe elementen in dezelfde metalen en met dezelfde bevestigingsmiddelen.

Van het oorspronkelijke winkelinterieur is ook de mezzanine met haar metalen borstwering met houten handgreep bewaard. Deze was jarenlang opgeslagen in de reserves. Voor de nieuwe opstelling werd een deel hiervan heropgebouwd boven een vitrinegeheel, zoals oorspronkelijk. Het vitrinegeheel is een nieuwe constructie opgebouwd uit bestaande elementen. De mezzanine is niet toegankelijk voor bezoekers, enkel voor onderhoudswerken, en moet derhalve stabiel genoeg zijn. Hiervoor werd een verankering voorzien. In de originele opstelling stonden ook wandvitrines op de mezzanine. Er werd besloten om die niet terug te plaatsen omdat dit het uitzicht van de museumzaal zou verstoren.

Centrale betrachting van de reïntegratie van de Wolferswinkel in een museumzaal was de bezoeker de impressie te geven dat hij een uiterst luxueuze zaak anno 1912 binnenstapt. Daarom werden de oorspronkelijke toegangsdeuren ingewerkt in een nieuw ontworpen sas dat noodzakelijk is voor de klimaatcontrole (afb.8). Conform deze optie werd ook de oorspronkelijke kleur van de wanden van de museumzaal gewijzigd. Bij de restauratie van het zaaltje op de tussenverdieping in het Wolfersgebouw in 2000 werd achter een wand een fragment van de oorspronkelijke zijdebekleding ontdekt¹⁷. Vermits dezelfde wandbekleding ook gebruikt werd in de winkel, heeft dit fragment als basis gediend voor de kleurstelling van de wanden (afb.9).

De luchters zijn authentieke Belgische art-nouveaumodellen en dateren van omstreeks 1907. Zij horen niet bij het oorspronkelijke winkelinterieur maar werden aangekocht voor de reïntegratie van de winkel omdat lichtarmaturen een belangrijk element waren in historische winkelinterieurs. Om diezelfde redenen werden ook andere lichtelementen uit de collectie geïntegreerd.

De Wolferswinkel biedt niet alleen een uniek kader voor het tentoonstellen van de Wolferscollectie van de Koninklijke Musea voor Kunst en Geschiedenis, maar ook voor de internationale verzameling toegepaste kunsten uit de art-nouveaun art-decoperiode.

NOTEN

1. Sinds 2018 Museum Kunst & Geschiedenis.
2. Museum Kunst & Geschiedenis, Collecties 20ste eeuw, inv. M. 49.

3. *Victor Horta. Mémoires. Texte établi, annoté et introduit par Cécile Dulière*, Brussel, Ministerie van de Franse Gemeenschap van België, p. 120.
4. *Idem*, pp. 121-122 & p. 120: "drie hoofden onder eenzelfde muts [...] met 'allen begaafd' als devies".
5. *Idem*, p. 123: "de rijkdom van de materiaalkeuze overeenstemde met de vereisten van de luxekoopwaar".
6. « Inauguration de la Maison Wolfers frères », in *L'Indépendance Belge*, 5 november 1912.
7. *Hommage de la Maison Wolfers Frères à l'occasion du 75^e anniversaire de sa fondation 1850-1925*, Brussel, [Wolfers Frères], 1925, s.p.
8. KBC, Historisch archief, dossier Wolfers: verslag van de vergadering van de Raad van Beheer, 26 juni 1952.
9. Museum Kunst & Geschiedenis, Centraal Archief, dossier 4046. Mobilier et Vitrynes Horta: brief van het Sociaal Fonds van de Kredietbank aan de Bestendige deputatie van de Provincie Brabant, 5 januari 1977.
10. Archief VRT, *Overval op de Brusselse juwelierszaak Wolfers*, 29 januari 1965.
11. BOUILHET, T., & LANEL, L., *L'orfèvrerie contemporaine en Europe et en Amérique*, Parijs, 1954, s.p.
12. KBC, Historisch archief, dossier Wolfers: brief van de afgevaardigd bestuurder van het Hortamuseum aan Prins Albert van België, s.d. [einde februari - begin maart 1973]
13. KBC, Historisch archief, dossier Wolfers: brief van K. Wouters aan T. van de Werve de Vosselaer, 21 februari 1973.
14. KBC, Historisch archief, dossier Wolfers: persbericht. *Behoud Horta-Kunstpatrimonium/vroeger huis Wolfers*, 9 augustus 1973.
15. Stedenbouwkundige vergunning 04/PFU/613183, afgeleverd op 24 april 2017.
16. VAN DER WEE, B., Architectuurdossier, Technische voorschriften, 2017.
17. AMALFIN S.A., *Herinrichtingsproject van het geheel aan de Arenberg-, Bergen Beenhouwersstraat straat te Brussel. Erfgoed dossier*, Archi 2000 bvba, 13 juni, 2000, p. 2 (het eresalon).

The "Wolfers Frères" shop interior designed by Victor Horta in the Art & History Museum. Restoration and reconstruction

Victor Horta designed and furnished a number of retail properties during his career. *À L'Innovation* (1901-1903) on the Rue Neuve/Nieuwstraat in Brussels is without a doubt the best-known example of this type of work. Of all the shop installations Horta designed only one has survived to date, and it is no longer in its original location. The extremely luxurious interior of the *Wolfers Frères* shop, owned by a family of jewellers, silversmiths and goldsmiths, was inaugurated in 1912. It was dismantled in 1973 and transferred to the Royal Museums of Art and History, where it was only partially reconstructed. In 2017, the interior was restored and rebuilt as faithfully and completely as possible, as part of an operation to rearrange the museum collections. The intention is to give visitors the impression that they are walking into a luxury shop in the year 1912. This article examines both the history of the shop as well as the technical aspects of the recent restoration campaign and the new layout of the shop interior.

COLOFON

REDACTIECOMITÉ

Stéphane Demeter, Paula Dumont,
Pascale Ingelaere, Murielle Lesecque,
Griet Meyfroots, Cecilia Paredes
en Brigitte Vander Bruggen

EINDREDACTIE NEDERLANDS

Paula Dumont en Griet Meyfroots

EINDREDACTIE FRANS

Stéphane Demeter

REDACTIESECRETARIAAT

Murielle Lesecque

COORDINATIE ICONOGRAFIE

Cecilia Paredes

COORDINATIE DOSSIER

Paula Dumont en Pascale Ingelaere

AUTEURS/ REDACTIONELE MEDEWERKING

Werner Adriaenssens, Manuela Core,
Lise Cuykens, Emmanuelle de Sart,
Paula Dumont, Vincent Heymans,
Isabelle Leroy, Griet Meyfroots,
Christophe Mouzelard, Constantin
Pion, Coralie Smets, Christian
Spapens, Guido Stegen, Anne Van Loo,
Ann Verdonck, Tom Verhofstadt

VERTALING

Gitracom, Hilde Pauwels, Erik Tack,
Ubiqu Belgium NV/SA

NALEZING

Koenraad Raeymaekers, Harry
Lelièvre, Wim Kenis, Coralie
Smets, Tom Verhofstadt en de
leden van het redactiecomité

VORMGEVING

Polygraph'

ONTWERPER MAQUETTE

The Crew communication nv

DRUK

IPM printing

VERSPREIDING EN ABONNEMENTENBEHEER

Cindy De Brandt,
Brigitte Vander Bruggen
bpeb@urban.brussels

BEDANKINGEN

Sait Köse, Francis Metzger,
Marie-Françoise Plissart,
Augustin Siaens, Familie Speidel,
Philippe et Marinette Terseleer

VERANTWOORDELIJKE UITGEVER

Bety Waknine, directeur-generaal,
urban.brussels (Gewestelijke
Overheidsdienst Brussel
Stedenbouw en Erfgoed)
Kunstberg 10-13, Brussel

De artikelen zijn gepubliceerd
onder de verantwoordelijkheid
van de auteurs. Alle rechten voor
het reproduceren, vertalen of
herwerken zijn voorbehouden.

CONTACT

Directie Cultureel Erfgoed
Kunstberg 10-13, 1000 Brussel
www.erfgoed.brussels
bpeb@urban.brussels

HERKOMST VAN DE FOTO'S

Mochten er ondanks onze inspanningen
om alle reproductierechten te betalen
toch nog gerechtigden zijn die niet
gecontacteerd werden, dan worden
zij verzocht zich kenbaar te maken bij
de Directie Cultureel Erfgoed van het
Brussels Hoofdstedelijk Gewest

LIJST MET AFKORTINGEN

AAM Archives d'Architecture Moderne
AML Archief en Museum van
de Franstalige literatuur
CIDEP Centre d'information, de
documentation et d'étude du patrimoine
ENSAV École nationale
supérieure des arts visuels
GAE/DS Gemeentearchief
Elsene/Dienst Stedenbouw
GAV/DS Gemeentearchief
Vorst/Dienst Stedenbouw
KIK-IRPA – Koninklijk Instituut voor
het Kunstpatrimonium / Institut
royal du Patrimoine artistique
KMKG Koninklijk Musea voor
Kunst en Geschiedenis
RBC-BHG Région Bruxelles Capitale,
Brussels Hoofdstedelijk Gewest
RIBA Royal Institute of British Architects
SAB – Stadsarchief Brussel

ISSN

2034-5771

WETTELIJK DEPOT

D/2019/6860/007

Cette revue paraît également
en Français sous le titre
Bruxelles Patrimoines.

Erfgoed Brussel Reeds verschenen

001 - November 2011
Terug naar school

002 - Juni 2012
De Hallepoort

003-004 - September 2012
De kunst van het bouwen

005 - December 2012
Hôtel Dewez

Extra nummer 2013
Het erfgoed schrijft onze geschiedenis

006-007 - September 2013
Brussel, m'as-tu vu ?

008 - November 2013
Industriële architectuur

009 - December 2013
Parken en tuinen

010 - April 2014
Jean-Baptiste Dewin

011-012 - September 2014
Geschiedenis en herinnering

013 - December 2014
Cultusgebouwen

014 - April 2015
Zoniënwood
015-016 - September 2015
Ateliers, fabrieken en kantoren

017 - December 2015
Stadsarcheologie

018 - April 2016
De Gemeentehuizen

019-020 - September 2016
Stijlen gerecycleerd

021 - December 2016
Victor Besme

022 - April 2017
Art nouveau

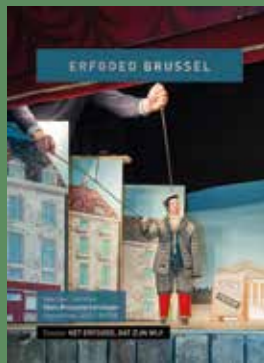
023-024 - September 2017
Natuur in de stad

025 - December 2017
Conservatie op de steigers

Laatste nummers



026-027 - April 2018
Kunstenarsateliers



028 - September 2018
Het Erfgoed, dat zijn wij!



Extra nummer - 2018
De restauratie van
een uitzonderlijk decor



urban
.brussels

BUP BRUXELLES URBANISME ET PATRIMOINE
BSE BRUSSEL STEDENBOUW EN ERFGOED

10 €



ISBN 978-2-87584-176-6