

# ERFGOED BRUSSEL

Speciaal nummer  
**Open Monumentendagen  
Brussels Hoofdstedelijk Gewest**

September 2017 | Nr 23-24

Dossier **NATUUR IN DE STAD**

# ERFGOED BRUSSEL

April 2017 | Nr 22

Dossier ART NOUVEAU

REMIGIO CANTAGALLINA  
Varia DE EIGENDOM LE FÈBURE

# ERFGOED BRUSSEL



**Foto omslag**

Vijverpark, Anderlecht  
(É. Stoller, 2017 © GOB).

DOSSIER

## JULES BUYSSENS

INSPECTEUR VAN DE  
DIENST PLANTSOENEN  
EN PROMENADES VAN  
DE STAD BRUSSEL  
(1904-1937)

**ODILE DE BRUYN**

DOCTOR IN DE GESCHIEDENIS,  
ADVISEUR LANDSCHAPSGESCHIEDENIS



*IN 1904 WERD DE JONGE LANDSCHAPSARCHITECT JULES BUYSSENS AANGESTELD ALS INSPECTEUR VAN DE DIENST PLANTSOENEN VAN DE STAD BRUSSEL. TIJDENS DE UITOEFENING VAN DIT AMBT VERWEZENLIJKTE HIJ ENKELE GROTE PROJECTEN, WAARONDER DE RESTAURATIE VAN DE TUINEN VAN DE TER KAMERENABDIJ EN DE AANLEG VAN HET OSSEGEMPARK IN HET KADER VAN DE WERELDTENTOONSTELLING VAN 1935. Hij richtte ook het tijdschrift Le Nouveau Jardin Pittoresque op. Zijn aandacht ging vooral uit naar de bloemendecors, die onder zijn beleid steeds talrijker werden, en hij introduceerde ook nieuwe variëteiten. Dit artikel kijkt verder dan de projecten die BuysSENS in het kader van zijn functie verwezenlijkte. Het schetst de omvang en de verscheidenheid van zijn opdracht en plaatst het groenbeleid van de Stad Brussel in een nationale en internationale context.*

Jules BuysSENS (1872-1958) is ontegensprekelijk de bekendste Belgische landschapsarchitect uit de eerste helft van de 20ste eeuw. Zijn privécarrière –als hoofd van een groot landschapsarchitectuurbureau dat werkte voor een bemiddelde en voorname clientèle in Brussel, België en het buitenland– is vrij goed gedocumenteerd! (afb. 1), maar zijn loopbaan bij de overheid als inspecteur van de Dienst Plantsoenen van de Stad Brussel wordt volledig overschaduwd door zijn geniale verwezenlijkingen als zelfstandig ontwerper. Toch oefende hij een grote invloed uit binnen de Dienst Groene Ruimten van de Stad Brussel, zoals blijkt uit een beperkte maar bijzonder verhelderende reeks archiefdocumenten: plannen, foto's en personeelsdossiers bewaard in het Archief van de Stad Brussel, jaarverslagen in het *Gemeentebblad*, artikelen in gespecialiseerde tijdschriften...



**Afb. 1**  
Een van de talrijke privéprojecten van BuysSENS: de "Lady's Garden" (de huidige "rozentuin") van de Vijverberg of het Tournay-Solvaypark in Bosvoorde in 1928. Prentkaart in kleur uit *Le Nouveau Jardin Pittoresque*, lente 1929, p. 311 (© KBR).

.....  
**EEN VEELEISEND VAK**

Amper twee jaar na zijn terugkeer uit het buitenland, waar hij gedurende 12 jaar een opleiding volgde, werd Jules BuysSENS aan-

gesteld tot inspecteur van de Dienst Plantsoenen en Promenades van de Stad Brussel, een functie die hij met zijn zelfstandige activiteit kon combineren en die hij bleef uitoefenen tot hij in 1937 met pensioen ging.

### Een uitgestrekt 'domein' beheerd door een klein team

Als inspecteur van de Dienst Plantsoenen leidde Jules Buysens een dienst waarvan het vaste personeel in 1906 naast zijn eigen functie bestond uit één mobiele opzichter, vier chef-tuiniers, 46 vaste arbeiders (waaronder vier snoeiers) en een gemiddelde van 20 losse arbeiders. In 1907 verdiende een chef-tuinier vier frank per dag (ongeveer 20 €), een snoeier 3,75 en een tuinier 3,50 frank<sup>2</sup>. Zoals Émile-Edmond Galoppin, zijn ambtsgeenoot in de gemeente Schaarbeek, in een brief van 1 april 1913 bevestigt, genoot Jules Buysens een bezoldiging van ongeveer 3.300 frank per jaar (dus ongeveer 15.000 €), terwijl zijn evenknie in Gent, die zich voltijds aan zijn werk voor de Stad moest wijden, 10.000 frank verdiende (bijna 47.000 €)<sup>4</sup>.

De Dienst Plantsoenen had een aanzienlijk werkterrein: aan het begin van het mandaat van Jules Buysens bedroeg de totale oppervlakte van de openbare 'beplante promenades' van de stad Brussel 238 hectare. Daarin vertegen-

woordigden de parken bijna 68%, de pleinen en squares ongeveer 4%, de boulevards en lanen 8%, en de begraafplaats van de Stad Brussel bijna 20%<sup>5</sup>. De grootste groene ruimten die de Dienst Plantsoenen beheerde, waren het Ter Kamerenbos en de Louizalaan, het 'park van de stad' of het Warandepark, het Leopoldpark, de squares in het noordoosten (Maria-Louizasquare, Palmerstonlaan, Ambiorixsquare, Margaretasquare), het park van het Egmontpaleis (verworven in 1918) en het Ossegempark op het Heizelplateau (aangelegd in 1935), aangevuld met de boulevards en de pleinen, de tuinen van de gemeentescholen en de begraafplaatsen (naast Evere ook die van Laken, Haren en Neder-over-Heembeek vanaf 1921). Daarnaast bezat de Stad ook enkele boomkwekerijen en een bloemenkwekerij, waarvan de locatie en de oppervlakte in de loop der jaren geregeld veranderden.

Nauwelijks had Jules Buysens zijn ambt aanvaard of hij begon, met de hulp van zijn personeel, vergelijkende informatie te verzame-

len over de openbare promenades in een veertigtal Europese steden en over de werking van hun Dienst Plantsoenen (zie kadertekst hierna).

Met dit onderzoek wou de nieuwe inspecteur meer dan waarschijnlijk de aandacht van de gemeentelijke overheid trekken. De algemene conclusie van het onderzoek was dat Brussel weliswaar tot de top der Europese steden behoorde wat betreft de oppervlakte aan plantsoenen in verhouding tot de oppervlakte van de stad en het aantal inwoners, maar dat het ook een van de steden was die het kleinste budget spendeerde aan het onderhoud van zijn groene ruimten in verhouding tot hun oppervlakte en het aantal inwoners. Brussel was daarenboven een van de steden met het kleinste personeelsbestand voor het onderhoud van zijn promenades in verhouding tot hun oppervlakte<sup>6</sup>.

### Multifunctioneel

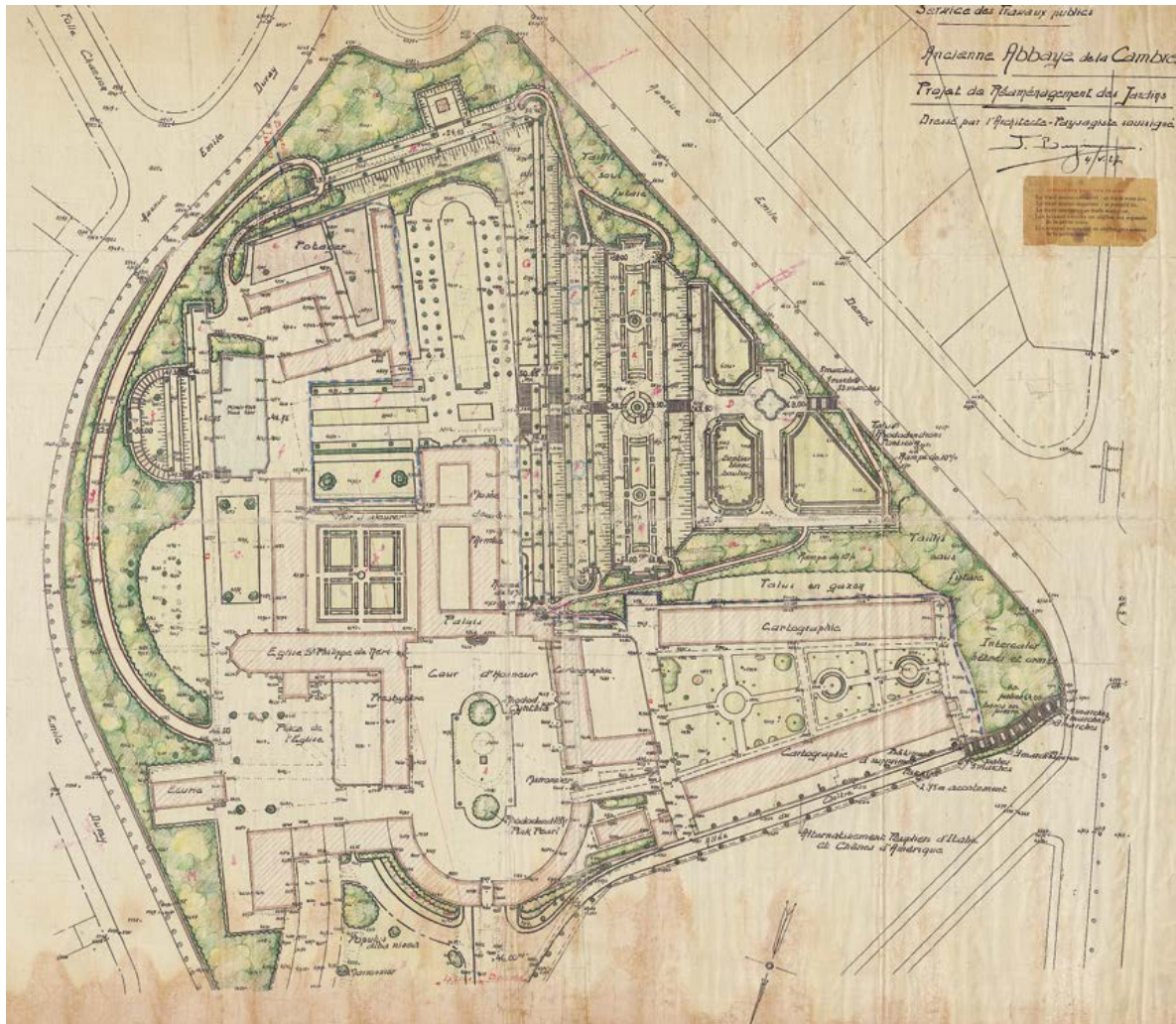
Niet alleen de oppervlakte van de groene ruimten die de Dienst Plantsoenen beheerde maar ook de inhoud van zijn bevoegdheden was aanzienlijk. De opdrachten

## BRUSSEL, EEN GROENE STAD AAN HET BEGIN VAN DE 20STE EEUW? EEN VERGELIJKENDE STUDIE OP EUROPESE SCHAAL

23,6% van de totale oppervlakte van Brussel-Stad (zonder de voorsteden) werd in 1906 ingenomen door openbare plantsoenen. Daarmee stond Brussel op de tweede plaats, na Frankfurt (37,5%). In Namen, dat de dertiende plaats innam onder de Europese steden en de tweede onder de Belgische, vertegenwoordigden de promenades nauwelijks 7% van de oppervlakte. Wat de gemiddelde oppervlakte van de

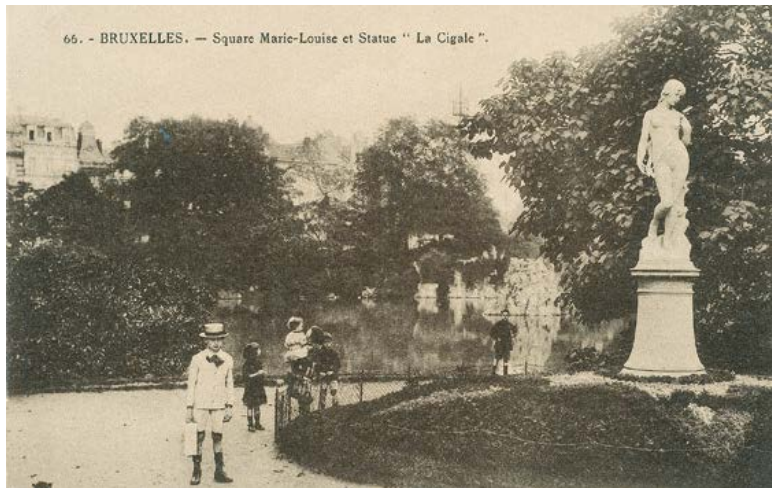
openbare plantsoenen per duizend inwoners betrof, nam Brussel, dat in die periode ongeveer 193.000 inwoners telde, met 1,2 hectare de negende plaats in. Ook hier was Frankfurt de koploper (12,2 hectare), terwijl Namen op de vierde plaats kwam (2,1 hectare). Brussel scoorde dan weer minder goed op het gebied van de gemiddelde jaarlijkse uitgaven voor het onderhoud van de groene ruimten per hectare en per duizend inwoners: op respectievelijk de zesentwintigste, met 576 frank per hectare (ongeveer 3.000 € in 1906), en vijftwintigste plaats, met 505 frank per duizend inwoners, liep Brussel

ver achter op steden als Genève, Glasgow of Karlsruhe, hoewel de oppervlakte van zijn groene ruimten die steden overtrof. Nog een laatste cijfer: op 13 steden waarvoor het mogelijk was bij benadering een gemiddelde van het personeel per hectare openbare plantsoenen vast te stellen, stond Brussel tiende, met 0,3 persoon per hectare. Hier voerde Genève het klassement aan, met drie personen, gevolgd door Antwerpen (2), Rotterdam (1,2) en Gent (1); Luik deed het met 0,4 lichtjes beter dan Brussel, hoewel het veel minder goed presteerde op de twee parameters met betrekking tot de oppervlakte.



**Afb. 2b**  
De tuinen van de Ter Kamerenabdij vóór de restauratie. Oude foto, door Adolphe Buysens, 1931 (© SAB).

**Afb. 2a**  
De tuinen van de voormalige Ter Kamerenabdij. Herinrichtingsplan van landschapsarchitect Jules Buysens, 1927. Dit plan werd goedgekeurd door de Koninklijke Commissie voor Monumenten en Landschappen tijdens haar zitting van 21 mei 1927 (© SAB).



Afb. 3

Beeld *De Cicade* op de Maria-Louizasquare. Oude prentkaart s.d. [verz. Belfiusbank-Académie royale de Belgique © ARB- GOB].

van de dienst waren al even verscheiden als talrijk, zoals blijkt uit de periodieke verslagen in het *Gemeentebld*<sup>7</sup>: afsluitingen plaatsen en onderhouden; de ruiter- en wandelpaden aanaarden met puin en dolomietsteen; de bruggen en grotten onderhouden; de strooiendaken van de ruiterspaviljoenen van het Ter Kamerenbos onderhouden; de standbeelden reinigen en tijdens de winter met stro bedekken om ze tegen de vorst te beschermen; de banken, papiermanden, nestkastjes, voederplaatsen voor vogels en omheinde ruimten voor eenden plaatsen en onderhouden; papier ophalen; de serres van de stedelijke tuinbouwvestiging onderhouden; de vijvers reinigen (biezen maaïen...) en de bermen herstellen; de waterbekkens onderhouden (schuren); bomen opsnoeien en vellen, struiken snoeien, bomen (ver)planten, uitgedunde ondergroei herbepplanten; de grasperken onderhouden (maaïen, besproeien, bladeren bijeenharken...), de bloemperken onderhouden (aanplanten, bemesten, besproeien...); en, tot slot, historische tuinen 'restaureren' (de tuinen van de Ter Kamerenabdij, 1930-1932) (afb. 2a en 2b) en nieuwe groene ruimten

aanleggen (de paleistuinen van de Stad op de Wereldtentoonstelling van 1910, het Ossegempark voor de Wereldtentoonstelling van 1935...).

Jules Buysens' functie bij de Stad hield heel wat verantwoordelijkheden in. Hij liet dit ook verstaan in een brief die hij in 1924 richtte aan zijn vriend Henry Correvon, een Zwitsers botanicus en tuinbouwer: "*Donc tu me proposes de partir ensemble le 10 août, pour le Queyras. J'en suis enchanté et vais m'organiser en conséquence, à moins que je ne sois en prison à cette époque ! Oui : on veut me rendre responsable de ce que, dans une bourrasque, une branche d'arbre soit tombée sur la tête d'une petite fille au Bois de la Cambre et l'ait tuée. (...) Donc, si je suis en liberté, je serai enchanté d'aller herboriser avec toi au col d'Isoard (...).*"<sup>8</sup>

## BLOEMEN ALOM

In de lezing die Jules Buysens op 28 maart 1906 gaf tijdens de algemene vergadering van de *Société Centrale forestière de Belgique*, waarvan hij lid was, verdedigde hij de idee dat de tuinen in de stad, en vooral de symmetrische tuinen, overvloedig met

bloemen moesten worden versierd en altijd 'vrolijk' moesten ogen<sup>9</sup>. Niet iedereen was het daarmee eens, zeker niet voor wat de historische parken betrof. Dat blijkt onder meer uit een artikel over de bloemen in het Warandepark dat in 1910 verscheen in *La tribune horticole*, het orgaan van de *Fédération royale des Sociétés horticoles de Belgique*<sup>10</sup>: "*Vous avez, avec beaucoup de raison, demandé dernièrement des raisons pour le Parc, écrit la «Gazette». Mais vous semblez croire que les fleurs en ont été toujours bannies. Or, c'est là une erreur. Seulement, vous n'êtes pas d'âge à vous souvenir du temps où elles y avaient une place. La génération qui vous a précédés s'en souvenait-elle elle-même? Cela remonte à loin, à si loin! La date? Soixante ou soixante-cinq ans [1845-1850]. Cherchez, pour le savoir, dans les documents officiels. À quelle époque creusa-t-on le grand bassin actuel? L'emplacement qu'il occupe était, avant, occupé par une énorme corbeille de fleurs [...]. La disposition du Parc avait sa logique. Les trois grandes allées aboutissaient à ce rond-point fleuri, qui leur servait de nœud. C'est plus tard, quand Anspach [burgemeester van 1863 tot 1879] voulut faire des «bois», des champs de jeux et de divertissements, que surgit la théorie qui prétendit garder au Parc une solennité majestueuse, sans fleurs ni autres ornements...*"

Als jonge inspecteur van parken en plantsoenen probeerde Jules Buysens zich van zijn voorgangers te onderscheiden en een nieuw tijdperk in de florale decoratie in te luiden. In het dienstverslag voor de jaren 1908-1909 stond te lezen dat tot in 1904, dus vóór het aantreden van Buysens, gemiddeld 22.000 planten per jaar nodig waren voor de volledige bloemendecoratie van de parken en squares van de stad; nadien steeg dat cijfer tot 47.000 in 1907 en 118.000 in





Afb. 4a

Cilindervormig gesnoeide heesters in het Ossegempark (É. Stoller © GOB).



Afb. 4b

Het groentheater van het Ossegempark (É. Stoller © GOB).

1908, terwijl men in 1909 uitkwam op een totaal van meer dan 197.000 planten. Nog in 1909 leverde de tuinbouwvestiging van de Stad maar liefst 276.000 planten die ze in haar serres of in de open lucht had gekweekt. Vergeleken met 12 andere Europese steden stond Brussel, wat betreft het gemiddelde aantal bloemplanten dat jaarlijks voor de openbare promenades werd aangewend per duizend inwoners, vóór 1905 als laatste gerangschikt, met een gemiddelde van 132. In

1909 was Brussel, met 1.288 planten per duizend inwoners, al naar de vierde plaats opgeklimmen, ver voor Gent (552), Antwerpen (390) en Luik (213)<sup>11</sup>. Uit de daaropvolgende jaarverslagen blijkt dat deze stijgende trend zich doorzette: zo werden de groene ruimten van de stad in 1911 met meer dan 310.000 lente- en zomerbloeiërs versierd. Een jaar later bedroeg dit aantal bijna 500.000, en in 1913 werd dit cijfer alweer ruimschoots overschreden. Nadien stageneerde deze trend, zoals

blijkt uit het jaarverslag van 1923<sup>12</sup>. En voor de bloemendecors op de site van de Wereldtentoonstelling van 1935 ontwikkelde de Stad een nieuwe tuinbouwvestiging van bijna drie hectare, die zowat 2,5 miljoen planten voortbracht.

Er werden ook nieuwe bloembedden aangelegd, waaronder een korfvormig perk rond het beeld *De cicade* van Émile Namur op de Maria-Louizasquare (afb. 3); dit perk werd in juli 1906 met knolbegonia's beplant

## NAAR DE RECONSTRUCTIE VAN EEN PITTORESK BLOEMPERK UIT DE VROEGE 20STE EEUW?

Bij het dienstverslag van de Dienst Plantsoenen van 1908-1909 hoorde een lijst van de planten waaruit de pittoreske groep van het Leopoldpark was samengesteld. Deze lijst is des te waardevoller daar er geen iconografisch document van dit onder-tussen verdwenen perk is bewaard. Naast vaste exoten, zoals de Japanse sleutelbloem (*Primula japonica*), de pioenroos (*Paeonia sinensis*), de Oosterse papaver (*Papaver orientale*) en allerhande chrysantensoorten (*Chrysanthemum indicum*), stonden op de lijst ook alpenplanten, waaron-

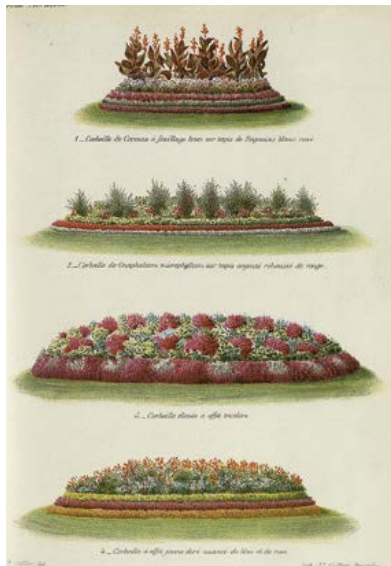
der de alpenaster (*Aster alpinus*), de alpenkoekoeksbloem (*Lychnis alpina*), de alpensla (*Mulgedium alpinum*) of het muurzeepkruid (*Saponaria ocy-moides*)<sup>1</sup>, en inheemse planten zoals de wilde akelei (*Aquilegia vulgaris*), het akkerklokje (*Campanula rapunculoïdes*), de pinksterbloem (*Cardamine pratensis*), het muskuskaasjeskruid (*Malva moschata*) of de veldsalie (*Salvia pratensis*)<sup>2</sup>. De lijst vermeldt ook enkele invasieve planten, waaronder de Canadese guldenroede (*Solidago canadensis*), de Sachalinse duizendknoop (*Polygonum sachalinense*)<sup>3</sup> en, vooral, de beruchte reuzenberenklauw (*Heracleum mantegazzianum*)! (zie kadertekst p. 78)

Elke poging om dit perk naar oorspronkelijk ontwerp te reconstru-

eren is thans gedoemd te mislukken wegens de aanwezigheid van ongewenste soorten op de lijst, het gebrek aan informatie over de oorspronkelijke schikking van de planten en, vooral, het feit dat we de exacte locatie van dit perk niet kennen.

## NOTEN

1. CORREVON, H., *Les plantes alpines et de rocailles. Description - culture - acclimatation*, Parijs, 1895, pp. 81, 157, 163, 197.
2. Cf. CRÉPIN, F., *Manuel de la flore de Belgique*, Brussel, 1860, pp. 5-6, 14, 25, 100-101, 110.
3. Deze plant wordt ook *Fallopia sachalinensis* genoemd.



**Afb. 5**

Zomerperken in de Jardin du Luxembourg, Parijs in 1904. Lithografie van J. L. Goffart (Brussel) naar een tekening van J. R. Guillot, uittreksel uit de *Revue horticole*, 77, 1905, pp. 268-269 (© KBR).



**Afb. 6**

Perk met zomerbloeiërs op de Ambiorixsquare (É. Stoller, 2017 © GOB).

en kreeg in de lente van 1907 een mozaïekbeplanting<sup>13</sup>. In 1935 werd op de Heizel een nieuw bloemrijk park aangelegd: dat van Ossegem, dat de Wereldtentoonstelling overleefde en nog altijd bestaat. Het

nam het grootste deel in van een oud beukenbos, dat BuysSENS in de mate van het mogelijke wou bewaren (afb. 4a). Maar ondanks haar authentieke boskarakter was deze groene ruimte oorspronkelijk heel bloemrijk – iets wat we ons vandaag de dag nog nauwelijks kunnen voorstellen. Vanaf het voorjaar van 1934

werden in de open plekken van dit bos talrijke vaste planten aangeplant: ridderspoor, lupine, papaver, flox, enz. Ze vormden geen regelmatige bloemperken of symmetrische bloembedden maar wel een soort van 'draperieën', nu eens samengesteld uit verschillende variëteiten van eenzelfde bloemensoort, zoals

## DE REUZENBERENKLAUW... EEN VERHAAL VAN HOOGTEN EN LAAGTEN

In 1890 werden zaden van deze schermbloemige, die vier meter hoog kan worden, via een expeditie in de Kaukasus bij ons geïntroduceerd door de Zwitserse botanicus Émile Levier en zijn Frans-Italiaanse collega Stephen Sommier. Ze werden voor het eerst geplant in Genève, in de alpijnse tuin die toen werd geleid door een zekere... Henry Correvon. Die laatste beschreef ze als een 'plant met grote, diep ingesneden en sierlijke bladeren en witte bloemen

die brede schermen vormen die perfect tot hun recht komen in de pittoreske alpijnse tuin'. Al snel trok de plant de aandacht van veel tuinbouwers en werd hij in bijna heel Europa gekweekt. Een eeuw na zijn introductie in West-Europa werd de reuzenberenklauw echter steeds vaker als ongewenst bestempeld wegens de risico's voor de gezondheid (brandwonden) en het milieu (een invasieve soort). De plant is thans opgenomen in de *Global Invasive Species Database* (GISD), een internationale online gegevensbank met signalementskaarten van invasieve plantensoorten<sup>2</sup>.

## NOTEN

1. CORREVON, H., *Les plantes alpines et de rocailles. Description – culture – acclimatation*, Parijs, 1895 p. 135.
2. Zie <http://www.iucngisd.org/gisd/speciesname/Heracleum+mantegazzianum> (geraadpleegd op 18 april 2017). Vandaag voert de Stad Brussel, via de cel Groene Ruimten, een streng beleid tegen invasieve exoten in de stad, waaronder de reuzenberenklauw. Cf. <https://www.brussel.be/strijd-tegen-invasieve-exotische-planten> (geraadpleegd op 31 mei 2017).



**Afb. 7**

Pittoreske toepassing van inheemse planten naar William Robinson, in ANDRÉ, E., *L'art des jardins. Traité général de la composition des parcs et jardins*, Parijs, 1879, p. 691, nr. 382 (© KBR).



**Afb. 8**

Zicht op het perk van eenjarige, tweejarige en vaste planten aan de ingang van de grote serre van *L'Horticulture* dat elke twee weken werd vernieuwd door de firma Vilmorin-Andrieux & C<sup>e</sup> tijdens de hele duur van de Wereldtentoonstelling van 1900, door A. Binck, in *La Revue horticole*, 73, 1901, pp. 76-78. Edouard André was hoofdredacteur van *La Revue horticole* (© KBR).

een perk met 4.800 pioenrozen, dan weer opgevat als een mengeling van verschillende soorten. Een waterpartij verving de bestaande vijvers en werd met oever- en waterplanten afgeboord. In een oude natuurlijke vallei werd een 'auditorium' aangelegd, een openluchttheater met 3.000 zitplaatsen waarvan de bankenrijen steunden op met rotsplanten beplante stapelmuren (afb. 4b)<sup>14</sup>.

### Een lijst van bloeiplanten

Bij het jaarverslag van 1908-1909 hoorde een bijlage met een 'overzichtstabel van de lente- en zomerbloeiërs'<sup>15</sup>, een bijzonder interessant document voor wie geïnteresseerd is in de samenstelling van de bloemperken uit die tijd en wie zich een idee wil vormen van de aanplantingen die de dienst Plantsoenen en zijn inspecteur uitvoerden.

Deze lijst is een mooie afspiegeling van de siertuinkunst uit de tweede helft van de 19de eeuw, met name die van het Second Empire en van de Haussmanniaanse traditie, met haar voorliefde voor exoti-

sche planten, eenjarigen en serreplanten in schreeuwerige kleuren en met bontgekleurde bladeren, geschikt in opzichtige korfvormige perken of volgens een mozaïekpatroon (afb. 5). De lijst omvat meer dan 60 geraniumvariëteiten en ruim 20 begoniavariëteiten. Ook andere planten die typisch waren voor dit soort florale decoratie zijn vertegenwoordigd: bloemriet, fuchsia, vuursalie, afrikaantjes, petunia, zinnia, siernetel, drakenboom, Canarische dadelpalm ...De *square de l'Industrie* (de huidige De Meeûssquare) en het *Frère-Orbanplein* (de huidige Frère-Orbansquare), het Warandepark, de Palmerstonlaan en de Ambiorixsquare (afb. 6) waren de koplopers wat betreft het aantal gebruikte planten.

Op het einde van de lijst staat, ietwat verloren tussen al die felgekleurde bloemen, een bleke en bescheiden vaste alpenplant, de *Leontopodium alpinum*, beter bekend als de... edelweiss! Hoe was deze bergplant, die hoegenaamd niet thuishoorde in de opzichtige mozaïekbeplanting,

de Brusselse openbare tuinen binnengeraakt? Het antwoord staat enkele pagina's verderop in het jaarverslag: op initiatief van zijn dynamische inspecteur had de Dienst Plantsoenen een reeks tuinbouwkundige boeken aangekocht die als 'gids voor de arbeiders van de serres' moesten dienen. Een van die werken was *Les plantes alpines et de rocailles. Description - culture - acclimatation* van Henry Correvon, directeur van de alpentuin van Genève, dat in 1895 in Parijs verscheen<sup>16</sup>. Via zijn broer, de tuinbouwer Adolphe, had Jules Buysens waarschijnlijk op de Wereldtentoonstelling van Parijs van 1900 kennisgemaakt met deze befaamde 'apostel van de alpenflora en haar introductie in de tuinen'<sup>17</sup>. In het lemma 'Leontopodium' van zijn handboek beschrijft Henry Correvon hoe deze plant, met 'haar donzige zilverkleurige bladeren en onopvallende bloemen', vaak werd opgenomen in de alpentuinen, die toen in heel Europa furore maakten, 'wegens de gevoelens die deze bloem oproept en de emblematische waarde die ze wordt toegekend.'<sup>18</sup>

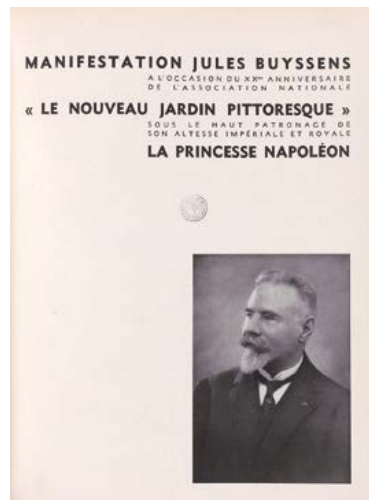
Zo werden in 1908-1909 in de tuinbouwvestiging van de Stad 5.000 edelweissplantjes voor de versiering van de Brusselse parken gekweekt. In een latere plantentabel, die werd opgenomen bij het jaarverslag van 1923<sup>19</sup>, is de edelweiss verdwenen, terwijl de bloemen die typisch waren voor de korfvormige bloemperken wél nog voorkomen: misschien was de acclimatisatie van een bloemensoort uit het hooggebergte op een hoogte van minder dan 100 meter niet echt overtuigend geweest?

### Een 'grote pittoreske groep' in het Leopoldpark

Het jaarverslag van 1908-1909 vermeldt ook de aanleg van een 'grote pittoreske groep bestaande uit 1.886 vaste planten' in het Leopoldpark. In 1910 werd deze groep aangevuld met 370 nieuwe vaste planten, en in 1911 met 260<sup>20</sup> (zie kadertekst op p.77). De verschillende soorten vaste planten (exotische, alpijnse en inheemse) die de bloembedden een uitgesproken pittoresk karakter verleenden, waren nauwelijks bekend in België toen het perk van het Leopoldpark werd aangelegd. Pas een vijftal jaren later, en vooral tijdens het interbellum, raakten ze ruimer verspreid via een beweging van siertuinliefhebbers en -ondernemers. Deze vereniging, *Le Nouveau Jardin Pittoresque*, werd in 1913 in Brussel opgericht op initiatief van een aantal toonaangevende figuren uit Belgische artistieke, literaire en wetenschappelijke kringen, waaronder Jules Buysens. Toen het pittoreske bloemperk van het Leopoldpark werd aangelegd, ervaarde het grote publiek het dan ook ongetwijfeld als een echte nieuwigheid en een curiosum – zeker in een land waarin de sierplantenteelt, en met name serre- en tentoonstellingsplanten, allesoverheersend was, onder invloed van de bijzonder machtige Gentse tuinbouwsector die een wereldwijde reputatie genoot.

### Innovatie van buitenaf

Dat Jules Buysens een vernieuwer was op het gebied van bloemdecoratie en siertuinkunst in België, was voornamelijk te danken aan de invloed die verschillende buitenlandse persoonlijkheden uit de wereld van de plantkunde, de tuinbouw en de tuinarchitectuur op hem uitoefenden: naast de al aangehaalde Henry Correvon, vermelden we ook Édouard André, een van de meest befaamde Franse landschapsarchitecten van zijn tijd<sup>21</sup>, in wiens studie bureau de toekomstige inspecteur van de Dienst Plantsoenen van de Stad Brussel werkleider was geweest in de jaren voor zijn terugkeer naar België. André was het voormalig hoofd van de dienst *Plantations Suburbaines* van Parijs en had in 1879 een summa gepubliceerd, *L'art des jardins. Traité général de la composition des parcs et jardins*, waarin hij een lang hoofdstuk aan sierbloemen en -bladeren wijdde<sup>22</sup>. Korfvormige perken en mozaïekbeplanting hadden geen geheimen meer voor iemand die in het spoor trad van de Haussmanniaanse traditie van de siertuinkunst, maar die ook pittoreske arrangementen van vaste planten kon waarderen: hij deelde immers de ideeën van William Robinson – een lers tuinier en tuinbouwjournalist die in Engeland carrière had gemaakt – over de manier om inheemse planten te gebruiken voor de versiering van tuinen. In zijn boek *The Wild Garden*, dat in 1870 in Londen verscheen, hield Robinson een pleidooi voor deze 'sympathieke verwaarloosde planten' en pleitte hij ook voor de introductie en acclimatisatie van een groot aantal soorten vaste exoten in de bossen en bosschages van de parken. Hij pleitte ervoor de grote beginselen van de *Arts and Crafts*-beweging toe te passen op de siertuinkunst: als reactie op de 19de-eeuwse industriële productie



Afb. 9

Portret van Jules Buysens, in *Le Nouveau Jardin Pittoresque*, speciaal nummer "Manifestation J. Buysens", winter 1934 [© KBR].

en mechanisatie hekelde hij de tropische serres en de eenjarigen met hun felle kleuren. Hij herstelde ook de 'ouderwetse' bloemen in ere die al werden afgebeeld op de schilderijen van sommige Italiaanse en Vlaamse Primitieven, in een geest die aanleunde bij die van de preraphaelitische schilders<sup>23</sup>.

In zijn verhandeling reproduceerde en becommentarieerde Édouard André een afbeelding uit het werk van Robinson (afb. 7) die een van de aanbevolen combinaties van planten illustreerde. Tegen een achtergrond van bomen en struiken zien we een overvloed aan bloemen – irissen, duivenkervel, klokjes, salomonszegel, zandraket, kruidnagel, allerhande grassen – die in een weelderige wanorde ontluiken. De lentebloeiers moesten plaats maken voor de zomerbloeiers; elke dag werden de uitgebloeide bloemen door nieuwe vervangen. De rol van de tuinier bleef beperkt tot het verwijderen, éénmaal per maand, van de verwelkte stengels en het intomen van de woekerende invasieve soorten. Met wat goede smaak en liefde voor de natuur kon mak-



Afb. 10

De inkorting van de *bas-fonds* van het Warandepark en de verbreding van het Paleizenplein. Oude foto, s. d. (© Archief van het Koninklijk Paleis).

kkelijk variatie in deze kleine tafere-len worden aangebracht. Volgens de Franse landschapsarchitect was het voldoende de inheemse plan-ten te kennen en te koesteren om de materialen die de natuur ons verschaft te kunnen aanwenden. Veel van die inheemse planten wer-den beschreven in de derde edi-tie uit 1870 van *Les fleurs de pleine terre* van Vilmorin-Andrieux & C<sup>ie</sup>, een belangrijk Frans handelaar in zaden<sup>24</sup> (afb. 8). Dit handboek was een van de werken die de Dienst Plantsoenen van Brussel aankocht om zijn personeel op te leiden. De vierde editie van deze tuinbouw-kundige bestseller verscheen in 1894, uitgebreid met plannen van (Engelse) tuinen van de hand van Édouard André, die bevriend was met Henry de Vilmorin.

### Wel en wee van de ‘naturalistische’ benadering van de siertuinkunst

In 1934 verscheen een artikel in *Pourquoi pas?* ter gelegenheid van de twintigste verjaardag van *Le Nouveau Jardin Pittoresque*, waar-van Jules Buysens de spilfiguur was geworden. Hierin gaf de auteur een treffende beschrijving van diens

‘naturalistische’ benadering: “*Et peu à peu, Jules Buysens, comme tous les grands artistes, impose et précise sa thèse, en se créant son style. [...] [Il] écarte les solutions faciles, ce qui veut dire qu’il détrône le géranium et le bégonia. Il cultive, il sélectionne, il donne des lettres de noblesse aux fleurs des champs, aux plantes dont Maeterlinck a chanté le los [louange] et que Paul Fort a mises en vers. Il transforme le pied d’alouette, sublime la giroflée, impérialise le réséda. Il appelle à la rescousse les espèces alpêtres ; il en acclimate chez nous des variétés innombrables, et les vil-las qu’il orne se couvrent d’une voi-llette helvétique ; et grâce à lui, l’edel-weiss, précieux biscuit de pâle Saxe, impose en parterres sa grâce un peu mystérieuse...*”<sup>25</sup>

In zijn werk *Le double jardin* uit 1904 had de Gentse dichter Maurice Maeterlinck kritiek geuit op de knol-begonia en de dubbele geranium: “*À eux deux, aidés de quelques étran-gères plus sournoises et des plantes aux feuillages colorés qui forment ces mosaïques boursouflées qui avilissent à présent les belles lignes de la plupart de nos pelouses, ils ont peu à peu dépossédé leurs sœurs autochto-*

*nes des lieux qu’elles avaient si long-temps égayés de leurs sourires fami-liers.*”

Hoewel het ‘pre-ecologische’ tui-nieren door figuren als Robinson, Correvon of Buysens bijzon-der populair was in de eerste helft van de 20ste eeuw, wordt het van-daag door sommigen afgekeurd. Inderdaad, achter het ‘ongerepte’ uitzicht van het pittoreske perk schuilt paradoxaal genoeg een potentieel gevaar voor het milieu, waarvan de aanhangers van deze beweging zich toen niet bewust waren: sommige vaste exoten zijn zo invasief geworden dat ze de inheemse planten verdringen. Daarom beschouwen specialisten ze als nefaster dan de begonia’s en geraniums waarop de auteur van *Pelléas et Mélisande* zijn pijlen richtte.

### DE HEIKELE KWESTIE VAN DE BOMEN

Tijdens een lezing in 1906 voor de leden van de *Société Centrale forestière de Belgique* ging Jules Buysens ook in op de kwestie van de laanbomen langs boulevards, pleinen en bermen. Hij meende dat de uniformiteit van de bomen-rijen zoveel mogelijk moest worden doorbroken door er andere, aan de siertuinkunst ontleende motieven in te vermengen: bloem- of grasper-ken, fontein, ... Deze ‘vrolijke’ ele-menten waren daarenboven nut-tig voor de gezondheid zelf van de bomen, want ze verschaften aan een deel van hun wortelgestel een vruchtbare en luchtige bodem die je in de stad zelden aantrof. De bomen, die zowel decoratief als bevorderlijk voor de gezondheid waren, bezorgden de voorbijgangers schaduw en vormden ook een groen scherm tussen de woningrijen aan weerszij-den van de lanen.



Afb. 11

De Groendreef in een geïndustrialiseerde wijk. Bouwwerken voor de haven van Brussel en de eerste twee delen van het zeekanaal. Foto van A. Louvois, 1905 (© SAB).

De soorten die toen werden aan-geplant langs de boulevards en lanen van Brussel-Stad kunnen als volgt worden uitgesplitst: op een totaal van 5.254 bomen waren er 3.599 Hollandse iepen (*Ulmus latifolia*), 922 witte paardenkastanjes (*Aesculus hippocastanum*), 390 zomerlindes (*Tilia platyphyllos*), 194 westerse platanen (*Platanus occidentalis*), 85 diverse esdoorns (*Acer*) en 64 treuriepen (*Ulmus horizontalis*). De keuze voor deze soorten werd door drie factoren bepaald: de regelmaat van de groei; de levensduur van het blad; de weerstand tegen een vaak arme bodem, vervuilde lucht en allerhande aantastingen waarvan de bomen in de stad geregeld het slachtoffer waren (gaslekkages, werken, een weinig respectvolle houding van het publiek, insecten, het gebruik van strooizout tijdens de winter)<sup>26</sup>. Het

esthetische criterium was dus niet het enige waarmee rekening moest worden gehouden.

### Een conflict tussen twee tegengestelde persoonlijkheden

Dat het esthetische of visuele aspect van de promenades in bepaalde omstandigheden moest wijken voor andere criteria, zoals het 'welzijn' en de gezondheid van de bomen, viel niet bij iedereen in goede aarde. De inspecteur moest dan ook heel wat kritiek slikken, soms afkomstig uit heel hooggeplaatste kringen.

In 1934 interviewde een journalist Jules Buysens over zijn glansrijke loopbaan. Hij verwees daarbij ook naar de delicate kwestie van zijn betrekkingen met Leopold II (afb. 9). Hij vroeg Buysens of hij, als vermaard Belgisch tuinar-

chitect, de gelegenheid had gehad de grote bouwpromotor te ontmoeten. "*Slechts één keer*", antwoordde Buysens, "*en het was dan nog om ruzie te maken*." In de ogen van Leopold II vertegenwoordigde de landschapsarchitect immers de Stad Brussel, die de plannen van Henri Maquet, de architect van de koning, had gedwarsboomd. Erger nog: Buysens had diezelfde Maquet de toestemming geweigerd om zinkputten te plaatsen in de lager gelegen delen – de *bas-fonds* – van het Warandepark. Met deze putten wou Maquet de gebrekkige constructie compenseren van een muur die op zijn initiatief werd gebouwd. Het was dus in deze context dat de inspecteur van de Plantsoenen aan de koning werd voorgesteld. Die verweet hem meteen dat hij uit was op vernieling van de openbare promenades en de aftakeling



Afb. 12

Exotische bomen in het Ter Kamerenbos (É. Stoller, 2017 © GOB).

van de Groendreef door het vellen van de bomen. "Sire," antwoordde Buyskens, "les arbres morts se coupent. Ceux que j'ai replantés poussent fort bien. Votre Majesté n'en peut pas dire autant de ceux qu'Elle a replantés dans son propre parc...". Waarop Leopold II repliceerde: "Allez, monsieur, allez ! on vous fera la petite guerre ! Continuez de détruire nos promenades publiques..."<sup>27</sup>

In 1904 werden de *bas-fonds* van het Warandepark –een overblijfsel van het oude park van de hertogen van Brabant– tot de helft gereduceerd voor de verbreding van het Paleizenplein. Deze verminking van een klein 'natuurlijk' landschap in de stad wekte een storm van protest op. Drie jaar later wou Maquet de *bas-fonds* nogmaals verkleinen om, zoals de koning dat wenste, de achteruitbouwstrook voor de gevel van het Koninklijk Paleis te vergroten. Charles Buls, voormalig liberaal burgemeester van Brussel, publiceerde hierover toen een reeks vlammende artikelen in de pers<sup>28</sup> (afb. 10).

De Groendreef, een mondaine promenade die Brussel al sinds de vroege 18de eeuw met Laken verbond, verloor geleidelijk haar aantrekkingskracht naarmate haar omgeving verloederde door de aanleg van de spoorlijn Brussel-Mechelen in 1835 en de industrialisatie van de wijk. Het plan voor de bouw van een zeehaven, die in 1922 zou worden ingehuldigd, wakkerde deze trend nog aan. In een kort artikel in het *Bulletin de la Société Centrale Forestière de Belgique* publiceerde Jules Buyskens de lijst van dode bomen langs de promenades van de stad Brussel in 1907: de Groendreef kon op een triest record bogen, met maar liefst 18 iepen en 13 linden –de wortels van deze bomen waren verstikt door de aanaardingswerken voor de aanleg van de nieuwe haven. Maar eigenlijk waren nagenoeg alle bomen van de dreef ziek, vooral als gevolg van de rook van de buurtspoorlijn die erlangs liep en van de bouwmaterialen die geregeld tussen de bomen werden gestapeld<sup>29</sup>. In 1908-1909 moesten opnieuw enkele

dode linden worden geveld, terwijl in 1910 alweer 16 linden, 84 iepen, twee platanen en twee kastanjenbomen moesten verdwijnen, ditmaal wegens de aanleg van het Batelagedok<sup>30</sup> (afb. 11).

### De mening van een sgraffitoschilder én plantenliefhebber

Op 28 oktober 1909 schreef de decoratieschilder Adolphe Crespin<sup>31</sup> een brief aan Charles Buls, een fervent verdediger van de schoonheid van de Brusselse landschappen, om hem erop attent te maken dat men een van de 'prachtige' platanen rond de grote vijver van het Warandepark door een iep had vervangen. "Peut-être alléguera-t-on", zo schreef hij, "qu'un jeune platane ne grandirait pas sous les maîtresses branches des vieux, dans ce cas qu'on en prenne un en pleine croissance, avec la terre autour des racines comme cela se fait couramment maintenant. Avoir placé cet orme en cet endroit est, me semble-t-il, aussi condamnable que de remplacer dans une cathédrale gothique un pilier ruiné de ce style par une colonne toscane. N'ai-je pas raison et n'est-il pas urgent d'intervenir ? Rien ne vaut dans le parc cette splendide couronne de platanes"<sup>32</sup> De voormalige burgemeester speelde deze brief meteen aan Buyskens door, die antwoordde dat hij de mening van Crespin in principe volledig deelde maar dat de iep in kwestie, net als drie andere bomen die zich in een soortgelijke staat bevonden, waren gepland lang voor hij in functie trad bij de Stad. Ondertussen was de boom dus al fors gegroeid, waardoor hij niet meteen geneigd was hem te vellen.

Het behoud van een historische tuin is aan specifieke regels onderworpen die vaak verschillen van de aanpak voor de restauratie van het bouwkundig erfgoed. De zorg voor de groene, levende materie kan

soms zwaarder doorwegen dan de zorg voor de esthetiek en de eerbied voor de stijl. Buysens had dat goed begrepen... beter dan estheteen als Leopold II of Adolphe Crespin.

### Het onderhoud van het Ter Kamerenbos, een ruimte tussen stad en bos

In 1926 publiceerde Jules Buysens een rapport over het onderhoud van het Ter Kamerenbos in het *Bulletin trimestriel de la Ligue des Amis de la Forêt de Soignes*<sup>33</sup>, een vereniging waarvan de landschapsarchitect in het bestuur zetelde. In zijn lovenswaardige streven om de intenties te eerbiedigen van Edouard Keilig, de ontwerper van het openbaar park van het Ter Kamerenbos, zocht Jules Buysens voortdurend naar een evenwicht tussen enerzijds het oorspronkelijk bosachtige karakter van de aanplantingen in deze voormalige uitloper, richting stad, van het Zoniënwood en anderzijds het esthetische doel dat men met de inrichting van deze promenade voor ogen had en waardoor men geregeld moest afstappen van de gebruikelijke bosbouwtechnieken. Zo maakte Buysens gebruik van de periodieke houtkap om, tussen zowel het opgaande hout als het onderhoud, andere soorten te introduceren dan die uit het voormalige Ter Kamerenbos. Om het bosachtige karakter van de verschillende boompartijen van het park te diversifiëren, vulde hij de beuken en zomereiken aan met exotische soorten: Amerikaanse tulpenbomen, Amerikaanse eiken, douglassparren, ceders, nordmannen (afb. 12).

### CONCLUSIE

Als inspecteur van de Dienst Plantsoenen en Promenades van de Stad Brussel streefde Jules Buysens constant naar een evenwicht tussen kunst en natuur, het

wezen zelf van de siertuinkunst. De landschapsarchitect verzette zich tegen diegenen die elke florale versiering wilden verwijderen uit het Warandepark, zogezegd om zijn statige karakter in stand te houden. Hij verkoos daarentegen bloemrijke openbare promenades versierd met korfvormige bloemperken en mozaïeken, naar de uit Parijs overgewaaiden mode van de tuiniers van Haussmann. Toch gaf hij tegelijk blijk van een vernieuwende geest door in het Leopoldpark een pittoresk perk met een natuurlijker uitzicht aan te leggen. Hij weigerde toe te geven aan de eisen van diegenen die het esthetische absolute voorrang wilden geven, zoals Leopold II of Adolphe Crespin. Zo koos hij ervoor om niet te raken aan de al sterk uitgegroeide bomen die zijn voorgangers op een visueel ongelukkige manier hadden geselecteerd en aangeplant in het Warandepark; omgekeerd besliste hij wel om zieke bomen in de Groendreef te vellen. In het Ter Kamerenbos, ten slotte, bewaarde hij het oorspronkelijk bosachtige karakter van het landschap zoals zijn ontwerper dat voor ogen had gehad, maar bracht hij terzelfdertijd ook variatie aan in de boomsoorten en introduceerde hij exotische bomen. Een uittreksel uit een artikel getiteld *Forêt, Nature et Art*, dat hij in 1922-1923 schreef, vat zijn houding goed samen: "*La Nature ne fait pas de jardins et l'homme ne fait pas de Nature. Cette dernière est caractérisée par la libre lutte des éléments ; or, laisser intégralement se manifester [dans les parcs et jardins] cette libre lutte, serait un désordre intolérable.*"<sup>34</sup>

Vertaald uit het Frans,  
citaten op pp. 175-176

### NOTEN

1. *Bruxelles-Exposition. Journal de l'Exposition universelle et internationale de Bruxelles 1910*, 2de jaargang, 5, 2 mei 1909, pp. 54-55; *Le Nouveau Jardin Pittoresque*, speciaal nummer "Manifestation J. Buysens", winter 1934; SAUVAT, A.-M., "Op weg naar een nieuwe lente. Historische studie voor de restauratie van een stadstuin" in *Restauratie en Conservatie*, Brussel, 2011, pp. 74-89; DE BRUYN, O., "Jules Buysens (1872-1958). Een nieuwe kijk op zijn leven en zijn werk (I-IV)", *Historische Woonsteden en Tuinen*, 172, december 2011, pp. 16-22; 173, 1ste trimester 2012, pp. 17-24; 174, 2de trimester 2012, pp. 16-21; 175, 3de trimester 2012, pp. 12-16; SAUVAT, A.-M., "De pittoreske tuin van het Museum van Buuren. Tussen tuinbouw en natuurlijk decor", *Erfgoed Brussel*, 009, december 2013, pp. 56-87.
2. *Gemeenteblad van de Stad Brussel*, 1907, I, 2, p. 592.
3. Voor de huidige waarde van de Belgische frank in 1907 en in 1913, cf. dienst statistische gegevens (Datashop) van de Nationale Bank van België.
4. Gemeentearchief van Schaarbeek, Personeelsdossiers, "M' Galoppin E., Inspecteur des Plantations".
5. BUYSENS, J., "L'art des jardins et les plantations publiques dans les villes", *Bulletin de la Société centrale forestière de Belgique*, 13, 1906, pp. 405-406.
6. BUYSENS, J., "L'art des jardins et les plantations publiques dans les villes", pp. 405-420; verslag van de Dienst Plantsoenen (1908-1909), *Gemeenteblad van de Stad Brussel*, 1909, I, 2, pp. 604-610.
7. Zie ook, naast de jaarverslagen, BUYSENS, J., "Rapport sur l'entretien du Bois de la Cambre", *Bulletin trimestriel de la Ligue des Amis de la Forêt de Soignes*, VII, 1, 1926, pp. 83-86; VII, 2, 1926, pp. 98-101.
8. Archives de la Construction Moderne-EPFL (Lausanne), Fonds Correvon, 0117.03.0010, brief van 17 juni 1924.
9. BUYSENS, J., "L'art des jardins et les plantations publiques dans les villes", pp. 340-341.
10. "Les fleurs au Parc de Bruxelles", *La tribune horticole*, 203, 14 mei 1910, p. 313.
11. *Gemeenteblad van de Stad Brussel*, 1909, I, 2, pp. 574, 609-610.



12. *Gemeentebblad van de Stad Brussel*, 1911, I, 2, p. 840; 1912, I, 2, p. 720; 1913, I, 2, p. 632; 1923, I, 2, p. 679.
13. *Gemeentebblad van de Stad Brussel*, 1907, I, 2, p. 594.
14. VAN HOVE, L., "Les jardins de l'Exposition Universelle de Bruxelles en 1935", *Le Nouveau Jardin Pittoresque*, zomer 1935, pp. 519-521; "Les jardins à l'Exposition Universelle et Internationale de Bruxelles 1935", *La tribune horticole*, 971, 24 augustus 1935, pp. 529-537; "Les Jardins à l'Exposition de Bruxelles", *La tribune horticole*, 983, 16 november 1935, pp. 723-726; "Les jardins du Heysel", *La tribune horticole*, 985, 30 november 1935, pp. 753-754.
15. *Gemeentebblad van de Stad Brussel*, 1909, I, 2, pp. 575-593.
16. *Gemeentebblad van de Stad Brussel*, 1909, I, 2, pp. 603-604.
17. DE BRUYN, O., "Jules Buysens (1872-1958). Een nieuwe kijk op zijn leven en zijn werk (I)", *Historische Woonsteden en Tuinen*, 172, december 2011, pp. 17-20.
18. CORREVON, H., *Les plantes alpines et de rocailles. Description – culture – acclimatation*, Parijs, 1895, p. 149.
19. *Gemeentebblad van de Stad Brussel*, 1923, I, 2, pp. 681-687.
20. *Gemeentebblad van de Stad Brussel*, 1909, I, 2, p. 595; 1910, I, 2, p. 926; 1911, I, 2, p. 839.
21. Over het leven en werk van Édouard André, zie ANDRÉ, F., de COURTOIS, S. (red.), *Édouard André (1840-1911): un paysagiste botaniste sur les chemins du monde*, Besançon, 2001.
22. ANDRÉ, E., *L'art des jardins. Traité général de la composition des parcs et jardins*, Parijs, 1879, pp. 687-751.
23. Onlangs verscheen een Franse vertaling van Robinsons verhandeling met een uitgebreide inleiding: ROBINSON, W., *Le jardin sauvage ou jardin naturel: le fameux Wild Garden*, Inleidend essay en vertaling van ANDRÉ, F., Saint-Nazaire, 2014.
24. Over de geschiedenis van deze firma, zie *Jardins de France. Publication de la Société nationale d'Horticulture de France*, hors-série, *Autour des Vilmorin*, september-oktober 2015.
25. *Le Nouveau Jardin Pittoresque*, winter 1934, p. 441.
26. BUYSSENS, J., "L'art des jardins et les plantations publiques dans les villes", pp. 341-346, 405-406.
27. *Le Nouveau Jardin Pittoresque*, winter 1934, p. 441.
28. DE BRUYN, O., "Groene ruimten in het Brussels Gewest. Tussen rationeel en pittoresk", *Erfgoed Brussel*, extra nummer, *Het erfgoed schrijft onze geschiedenis*, 2013, pp. 220-221; DE BRUYN, O., "Léopold II de Belgique 'roi jardinier' ou 'vandale destructeur'? Les réactions aux conséquences sociales et environnementales de l'haussmannisation de Bruxelles menée à l'initiative du souverain", in FOURNIER, P., MASSARD-GUILBÀAUD, G., *Aménagement et environnement. Perspectives historiques*, Rennes, 2016, pp. 253-255.
29. BUYSSENS, J., "Les arbres morts dans les promenades de la ville de Bruxelles en 1907", *Bulletin de la Société centrale forestière de Belgique*, 14, 1907, pp. 558-559.
30. *Gemeentebblad van de Stad Brussel*, 1909, I, 2, p. 574; *Gemeentebblad van de Stad Brussel*, 1910, I, 2, p. 925.
31. AUBRY, F., "De plant en zijn toepassingen in de ornamentiek in de tweede helft van de 19de eeuw. Voorbodes van het gebruik van de plant in de Art nouveau", in CONDE-REIS, G. (red.), *Flora's Feast. Het bloemmotief in de Art nouveau*, Brussel, 2015, pp. 25-26.
32. Archief van de Stad Brussel, *Papiers Bols*, farde 18.
33. Cf. noot 7.
34. BUYSSENS, J., "Forêt, Nature et Art", *Bulletin de la Société centrale forestière de Belgique*, 26, 1923, p. 432.

## Jules Buysens, Parks and Plantations Inspector of the City of Brussels (1904-1937)

In 1904, the young landscape architect Jules Buysens was appointed as Parks and Plantations Inspector by the City of Brussels. During the exercise of this office, he was responsible for some major projects such as the restoration of the gardens of the Abbey of la Cambre/Ter Kameren and the construction of Osseghem Park as part of the 1935 World Expo. As a champion of the "New Picturesque Garden", he devoted a great deal of attention to floral decorations, which under his policy increased considerably in number, and introduced new species. However, this article delves beyond the projects of Jules Buysens that he did within the framework of his office. It outlines the scope and diversity of his mission and places the urban policy of the City of Brussels in a national and international context.

# CITATEN

## p.19

“een verrukkelijk labyrint van schilderachtige hoekjes en talrijke wandelpaden; een glooiende tuin, geheimzinnig, grillig, klimmend en dalend [...] in één woord een levend en triomfantelijk protest tegen de natuur met rechte hoeken en met de liniaal getrokken wegen uitgevonden door Le Nôtre voor heren in rok en dames met sleepjurken”

## p.22

“Het eerste document dat bij mijn weten zijn aanwezigheid attesteert, is de figuratieve kaart van de goederen van de Ter Kamerenabdij, uitgevoerd door landmeter G. Couvreur in 1717. In die tijd was de linde, te oordelen naar de tekening, wellicht meer dan honderd jaar oud...”

## p.26

“Dit is de krachtlijn van mijn plan: het nieuwe park moet het imposante en statige karakter bewaren van het oude woud, dat een grillig terrein bedekt met een prachtig hoogstammig bos met dicht kreupelhout. Daartoe zal ik zo weinig mogelijk ontbossen... Ik zal niet aan het bos raken als daar geen zwaarwichtige treden voor is.”

## p.33

“Het is een zeer mooi jachtgebied bevolkt door rood- en andere soorten wild”  
“...vaak verbleven heeft, zowel bij dag als bij nacht, in zijn residentie in Bosvoorde, waar hij zijn jachtpartijen hield.”

## p.36

“het majestueuze zicht van de Molenvijver en de kom van Bosvoorde gelegen in een adembenemend decor: het weidse wateroppervlak, de omringende heuvels, aan de rechterkant omzoomd door prachtige dennenbossen met oude schilderachtige stammen afgewisseld met beukenbosjes; op de achtergrond weerspiegelen de oude witte huizen van Bosvoorde langs de Terhulpensteenweg zich in het water; daarboven verheft zich in de verte een afgeronde heuvel met bewerkte velden en ten slotte, als afsluiting van de horizon en aanvulling op de woudgord die de kring van heuvels bekroont, de in nevel gehulde, hoog oprijzende bomen van het eigendom van de graaf d'Ursel.”

## p.38

“Bosvoorde verfraait, Bosvoorde breidt uit, Bosvoorde beweegt, Bosvoorde heeft zijn muziekschool, zijn dagblad; Bosvoorde is echt een grote stad...de oude, vuile en ongezonde arbeiderswijk van de zogenaamde Bezemhoek, die gemeenschappelijke verblijfplaats van houtheders en vernielers van ons nationale woud; dat bolwerk van microben die allerlei besmettelijke ziekten verspreiden en voortdurend de voornaamste bronnen van de Woluwe en van de vijvers van Bosvoorde en Oudergem bezoeiden.”

## p.39

“Bijna geen van deze huizen heeft een stenen vloer, het is onmogelijk er water te gebruiken om schoon te maken want het zou onmiddellijk worden opgeslorpt door de aarde, die reeds doordrenkt is van de dagelijkse activiteiten in het gezin, dat meestal uit vier à vijf personen

bestaat. Alleen de kamers beneden worden bewoond. Op de zolder worden de berentakken opgeslagen bestemd voor de uitoefening van het enige beroep waarvan de inwoners leven. Het gebrek aan verlichting is bijna algemeen, de vensters worden nooit geopend en vaak komt het licht naar binnen langs een in de muur verankerde ruit [...]. Deze huizen worden van elkaar gescheiden door lange smalle gangen, een soort van stegen met open riolen waarlangs alle regenwater en huishoudelijk afvalwater wegvloeit.”

## p.40

“Ons kleine huis is charmant en zeer ruim, het is ideaal voor ons. We hebben twee mooie kamers beneden, een zeer grote en zeer nette kelder [wat zeldzaam is voor een kelder], twee kamers boven en een grote zolder die zeer geschikt is voor Rik om een atelier van te maken, een mooie koer en een mooi tuintje met een appelboom en een perenboom met twee kleine peren. Ook onze kleine appels doen het goed!!! We huren dat alles voor de prijs van 18 frank per maand. We zijn op tien minuten gaans van de tram die ons voor 15 centiem naar de stad brengt... Sinds ik hier woon ben ik anderhalve kilo aangekomen en mijn gezondheid gaat veel beter”

## p.50-51

“Al diegenen die van de plantenhandel leven.” “Aan hen de eer [...] als ze zeker zijn van een overwinning, want voor hen is een medaille geen ijdele eer; het is reclame, het is een uithangbord, het is een gelegenheid om hun waren te verkopen.” “...alle liefhebbers met een teer hart.” “De geleerde liefhebber.”

“Bijna alle amateurs van deze categorie hebben een dikke buik en een bril.” “De praktische amateur die samen met een halve of een kwart tuinman zelf met zijn blanke handen in zijn kleine serre zijn planten bepotelt.” “Verwaande amateurs – zij die hun tuinman zijn zin laten doen.”

“De echte amateur. Er zijn er niet veel van deze soort: iemand die door een lange praktijk is ingewijd in de geheimen en kneepjes van het vak.”

“Er is echter een frappant feit – een teken van de publieke welvaart en de zachtheid der zeden – en dat is de geweldige expansie van de voortleefde voor bloemen. Loop door de nieuwe wijken van de hoofdstad en in elke straat zie je voor vele vensters mooie bloemen; deze voortleefde is zo snel verbreid geraakt, dat ze zelfs journalisten heeft aangestoken, want, zonder het te beseffen of te merken, stond ik op een zonnig plots voor de poort van de Kruidtuin.”

## p.52

“Onder de bloemen die meestal worden gekweekt voor salons of boudoirs, zijn er die ongezonde geuren verspreiden, hoe sterker of aromatischer, hoe ongezonder. We kennen niets dat schadelijker is dan wat deze bloemen uitwasemen; ze charmeren, ze bedwelmen met hun verrijnde maar misleidende geuren, en uiteindelijk verstoren en verzwakken ze het zenuwstelsel. Hoeveel mooie dames zijn er niet die, constant opgesloten in hun met geurige bloemen getooide salon of boudoir, symptomen van slaapwandelen beginnen te vertonen, of lijden aan een irritatie van het gestel die

meestal 'zenuwpijn' wordt genoemd en die vaak geen andere oorzaak heeft dan de onafgebroken inwerking van een met geurige substanties verzadigde lucht op het organisme.” – “Bijzonder gevaarlijke bloemen [...]”

## p.53

“... dat de ziel verheft naar de Schepper van al wat bestaat.”

## p.54

“...op een zowel rijke als aangename manier antichambres, vestibules en bordessen siert.”

“... zonder bang te moeten zijn om het behang en de vloerbekleding van de kamer te beschadigen.”

“...als scherm dienend tussen nieuwsgierige voorbijgangers en mensen die binnen zitten.”

## p.55

“Vrijwel overal zijn vensters met dubbele ramen te zien, waartussen in de winter schitterende bloemen staan, waarvan zowel de voorbijgangers als de bewoners van de appartementen genieten.”

“...onderdak aan kleine planten, aan lilliput-exemplaren die het beeld creëerden van een tuin gereduceerd tot de kleinste proporties.”

## p.56

“Er zijn er die het heel goed doen in appartementen, in grote of kleine aquariums die men vandaag de dag zo aardig maakt, en die gevuld met water, planten en soms ook goudvissen en andere watterdieren, salons opvrolijken en zuiveren.”

“Die veel plezier beleefden aan het op de voet volgen van deze vegetatie die we normaal gesproken niet te zien krijgen.”

“Voor de studie van zee- en zoetwaterwezens in hun relatie tot waterplanten.” “...waarvan het frisse groen een vrolijke en fraaie kleur in het water zal doen weerspiegelen.”

## p.57

“...versiering voor één dag die zich weelde permitteert, die men de avond voor een feest, enkele uren voor het bal, voor veel geld construeert, en die de tuinman-decorateurs de volgende dag weer weghalen, zoals dat met theaterdecoris gebeurt.”

“Het is veel moeilijker om planten te kweken in een appartement dan in een serre. Dat is begrijpelijk: in appartementen probeert men immers precies dat te vermijden wat men in serres wil provoceren. In zijn woning spant de mens zich in om zich te omringen met gezonde, zuivere en droge lucht, en daarin heeft hij gelijk. Maar hij denkt er niet altijd aan dat diezelfde lucht die zo goed is voor hem, niet altijd geschikt is voor zijn dierbare planten. Het is dus praktisch onmogelijk dat planten in appartementen zo lang mooi en gezond blijven als in een serre. Indien men echter de soorten goed uitkiest, kan men het aantal ontgoochelingen beperken.”

“Het is eigenlijk niet te geloven en nochtans hebben we het gezien, we hebben hun schoonheid bewonderd, al die plantenmozaïeken waarvan het geheel een verrassend effect heeft. Je zou op je knieën vallen voor die eigenaardigheden van de natuur [...]. We hebben gezegd dat in België, en vooral in Brussel, begonia's

de favorieten zijn geworden van liefhebbers van kamerplanten, en dat vrijwel in alle huizen een combinatie van verschillende soorten begonia's de vensterbanken sieren. De *B. Rex* heeft daartussen natuurlijk een plaatsje gevonden en geijet er uitstekend.”

“Genieten van een mooi schilderij of een mooie palm, dat komt op hetzelfde neer, dat is de verhevenheid van onze intelligentie onderdompelen in al wat God en de kunst aan grootsheid en waardigheid hebben geschapen.”

“Een van de wonderen van de sierteelt in Europa, met zijn prachtige palmen die daar in volle grond groeien [...] Zelfs de meest ervaren botanici staan vol bewondering voor deze schitterende planten.”

## p.58

“De grote, indrukwekkende en majestueuze exemplaren met hun kronen met talrijke, krachtige bladeren [...] zijn perfect geschikt om een prachtig cachet te geven aan wintertuinen. De minder grote exemplaren zijn eleganter en zijn gegeerd voor salons, want ze zijn gemakkelijk te kweken en het is geen grillige plant. De kleine exemplaren, [...] zijn al even gegeerd, ofwel voor korven gebruikt als tafeltukken, of voor miniaturtuinen die onze salons opvrolijken en de blik strelen, door ons te herinneren aan de schoonheid en schittering van de natuur.”

## p.59

“Vooral als een lange winter ze dat kwijnende uitzicht heeft gegeven, dat bijna alle kamerplanten in de lente hebben.”

“... zonder te vervelen tijdens hun bloeiperiode onze salons kunnen sieren.”

“...vrij goed bestand waren tegen gebrek aan zorgen, wat meestal het grootste gebrek is bij veel liefhebbers.” “...liefhebbers die in een kamer slechts een kleine plank ter beschikking hebben.”

## p.67

“Vrije ruimten creëren of behouden met natuurlijke begroeiing, in het belang van de esthetiek en de hygiëne”

## p.68

“Dit netwerk van wegen dient niet als afvoer, het is uitsluitend bestemd om te wandelen en moet worden bezaaid [type golfgazons] voor het uitzicht [...]. Het grote voordeel van gras is ten eerste het fraaie uitzicht [grote Engelse parken, bezoeken aan Kew]; daarenboven wordt het aanmaken van stof vermeden, dat bomen bevuilt en modder geeft voor wandelaars.”

“De vrije ruimten en de gevarieerde landschappen die door het Arboretum ontstaan zijn, maken van het Kapucijnenbos een echt aangename wandelplek [...]. Er bestaat niets gelijkwaardigs in de omgeving van de hoofdstad, want het Terkamerenbos wordt te druk bezocht om de liefhebbers van open ruimte een even rustgevende en natuurlijke omgeving te bieden.”

## pp.68-69

“Ten eerste moet men een algemeen regel naleven, een afgeleide van een natuurwet die een landschapsarchitect nooit mag overtreden om niet in zinloosheid te vervallen en een banaal, heteroog en tegennatuurlijk werk te creëren. Dat is de wet van de natuurlijke habitat

van de planten. De dendrologie en de plantkunde leren dat elke plant spontaan geboren wordt en groeit in het milieu van zijn voorkeur, waar alles aangepast is aan zijn behoeften. Daaruit komt deze regel voort die de landschapsarchitect verplicht de planten die hij gebruikt zo veel mogelijk onder dezelfde groeiomstandigheden aan te planten als die van hun plaats van oorsprong, waar deze planten spontaan groeien."

**p.69**

"schilderachtig geordend"

"De heer Bommer, toen reeds hoogleraar aan de *Université Libre de Bruxelles*, begreep de noodzaak van een dergelijk arboretum voor de rationele studie van de boomsoorten uit de gematigde streken die in ons klimaat kunnen leven, net zoals de *Nouveau Jardin Pittoresque* in onze moderne tuinen alle bloemen uit gematigde streken die bij ons gedijen heeft willen bijeenbrengen."

**p.76**

"Je stelt dus voor dat we op 10 augustus samen naar de Queyras vertrekken. Ik vind dat een geweldig idee en zal me erop voorbereiden, als ik tegen dan tenminste niet in de gevangenis ben beland! Jawel: men wil me aansprekelijk stellen voor de dood van een meisje dat tijdens een windvlaag in het Terkamerenbos een tak op haar hoofd heeft gekregen. [...] Dus, tenzij ik in de gevangenis zit, zal ik je heel graag vergezellen op je plantentocht op de Col d'Isoard [...]"

"Volgens La Gazette heeft u onlangs geheel terecht aangedrongen op bloemen voor het Park. U gaat er daarbij blijkbaar van uit dat bloemen altijd gewerd werden uit het Park. U vergist zich evenwel. Alleen, u bent te jong om zich de tijd te herinneren toen ze er wél nog stonden. Zelfs de generatie die aan de uwe voorafging, herinnert zich dit misschien niet meer. Zo ver in de tijd gaat dit terug, zo ver! Hoelang? Zeventig of vijfenzeventig jaar [1845-1850]. Zoek dat maar eens op in de officiële documenten. Wanneer werd de huidige grote vijver uitgegraven? Op die plaats bevond zich vroeger een enorm bloemperk [...]. De indeling van het Park volgde een eigen logica. De drie grote lanen mondden uit op het knooppunt gevormd door deze met bloemen beplante rotonde. Pas later, toen Anspach [burgemeester van 1863 tot 1879] 'bossen', speelpleinen en ontspanningsruimten wou creëren, kwam men met de theorie op de proppen dat het statige karakter van het Park moest worden bewaard, zonder bloemen of andere versieringen..."

**p.81**

"En beetje bij beetje verkondigt en verheldert Jules Buysens, zoals alle grote kunstenaars, zijn stelling door zijn eigen stijl te scheppen. [...] Hij houdt niet van makkelijke oplossingen, wat wil zeggen dat er bij hem geen plaats is voor de geranium en de begonia. Hij cultiveert, hij selecteert, hij verleent adellijke aarden aan de veldbloemen, aan de planten die Maeterlinck heeft opgehemeld en die Paul Fort in verzen heeft gegoten. Hij transformeert de ridderspoor, hij sublimeert de nagelbloem, hij kroont de reseda tot keizerin. Hij roept de hulp in van de alpenbloemen, waarvan hij talloze variëteiten bij ons acclimatiseert, en hij kleurt villa's in een Helvetisch violet; en

dankzij hem kan de edelweiss, dit kostbare stukje biscuit in Saksisch blauw, in bloemperken haar wat geheimzinnige gratie tentoon spreiden..."

"Zij tweeën, samen met nog een aantal geniepigere exoten en planten met gekleurde bladeren aangeplant in de protserige mozaïeken die de fraaie boorden van de meeste grasperken thans ontsieren, hebben geleidelijk aan hun autochtone zusters verjaagd van de plekken die ze van oudsher met hun vriendelijke glimlach verblijdden."

**p.83**

"Sire, antwoordde Buysens, dode bomen worden nu eenmaal gerooid. De bomen die ik opnieuw heb aangeplant gedijen hier heel goed. Dat kan Zijne Majesteit niet zeggen van de bomen die Hij in zijn eigen park heeft aangeplant..."

"Doe zo voort, mijnheer, doe zo voort, als je een oorlogje wilt...! Blijf onze openbare promenades maar vernielen..."

"Men zal wellicht aanvoeren dat een jonge plataan niet onder de grote takken van de oude kan groeien en dat men heeft gekozen voor een boom in volle groei, met een aardkluit rond de wortels zoals dat nu gebruikelijk is. Dat deze iep hier is geplant lijkt me al even verwerpelijk als zou men in een gotische kathedraal een oude zuil in deze stijl vervangen door een Toscaanse. Heb ik geen gelijk en moeten we niet dringend ingrijpen? Niets in dit park is waardevoller dan deze prachtige krans van platanen."

**p.84**

"De Natuur maakt geen tuinen, net zomin als de mens Natuur maakt. De Natuur wordt gekenmerkt door de onbelemmerde strijd van de elementen; deze strijd vrij spel laten (in onze parken en tuinen) zou in een onaanvaardbare chaos uitmonden"

**p.89**

"mooi stukje platteland in het midden van de stad... de eigendom van alle Schaarbekenaars" werd."

**p.92**

"Het uitwerken en uitstippelen van de nieuwe werken in het openbare Josaphatpark, de plantsoenen, de squares, de lanen en de openbare pleinen van de gemeente."

"de plannen en de lijsten van planten en bomen bestemd voor de versiering van het park, de squares en de lanen moest overmaken."

**p.94**

"was geen enkele bloem te zien... geschikte plekken waren waar de aanleg van een perk met geraniums, bloemriet of andere zomerbloeiërs een feestelijke toets tussen de mooie heesterpartijen zou vormen."

**p.103**

"Grotten, rotsen in het park van Binche, grot, rotsen, waterval van de vijvers van Elsene, restauratie van de brug van het Ter Kamerenbos, grotten, rotsen, watervallen, waterbekkens in vormstenen aan de Maria-Louizasquare en de Ambiorixsquare in Brussel"

**p.105**

"Indien men zich inspireert op de beste modellen die men in de natuur kan vinden, kan men zelfs op een beperkte schaal overtuigende rotseffecten cre-

eren. Het materiële werk voor de vervaardiging van de rotsen vergt smaak en handigheid van de arbeiders. Met kleine rotsen worden grote rotsen gemaakt. Met wat ervaring en zorgzaamheid leert de arbeider de stukken in elkaar passen tot een homogeen geheel."

**pp.106**

"Iedereen kent de *gratsteen* of *fistuleuze zandsteen* die zo veel voorkomt in de regio van Brussel. Het zijn harde, witte siliciumafzettingen die onderaan de brusseliaanse laag voorkomen en zeer geleidelijk overgaan in de hoger gelegen glanzende zandsteen. Onderaan de afzetting is de *fistuleuze zandsteen* spoelvormig, zeer langgerekt, met regelmatige vorm. Hogerop zijn de stenen wegens hun veelheid aan elkaar geklonterd en vormen ze zeer onregelmatige blokken, voorzien van dikke punten en soms eigenaardige gaten."

"De natuur is zo goed nagebootst dat men amper kan geloven dat men voor een kunstwerk staat. De lange kloof in een van de zijden is een angstaanjagend zicht."

**pp.106-107**

"Deze merkwaardige concreties werden met diverse middelen nagebootst. Mijnheer Combaz, een bedreven rotsenmaker, zorgde eerst voor een stevige verankering met behulp van uit het gewelf uitstekende ijzeren stangen met een berekende lengte. Deze ijzeren stangen werden aan de punt samengevoegd zoals de hoeken van een piramide en overtrokken met ijzergaas, waartussen verschillende lagen vloeibare cement werd gepompt tot het geheel een homogeen blok vormde. Dit is een goede werkwijze, vooral dankzij het lichte gewicht van de stalactieten; indien ze zwaarder zouden zijn, zouden ze bij het vallen ernstige ongevallen kunnen veroorzaken. Het nadeel is echter dat de diverse draden en frames zichtbaar worden, wanneer stukken cement loskomen."

**p.108**

"Rotsen kunnen 'beschilderd' worden. Dit woord hoeft niet af te schrikken: het komt erop aan de stenen in een okerachtige of groenige kleur met diverse nuances te bepleisteren met de volgende producten. Met de hierna vermelde verhoudingen verkrijgt met een olijfgroene kleur: 1 kilo rookzwart of Antwerps zwart, 500 gram gele oker, 250 gram rode oker. Dit mengsel wordt aangebracht of geklopt met een dikke kwast of een fijne bezem. Om wat witte korrel toe te voegen, mengt men er wat Blanc de Meudon door; Veronesegroen levert groene vlekken op. Om deze stoffen te fixeren gebruikt men in water opgelost aluinsilicaat. Te felle kleuren worden afvlug door de vorst en de weersinvloeden verbleekt en opgelost, en de klimplanten die een gedeelte van de rotsen bedekken, verhullen binnenkort alle schoonheidsfoutjes."

**p.109**

Rotsen vormen een pittoresk element bij uitstek in de natuur. Zij kunnen het landschap een groots uitzicht geven, dikwijls met een unieke sublimiteit. Als stille getuigen van de stuiprekkings van de aarde trekken zij ons aan en verbazen ze ons door hun onuitputtelijke variëteit van vormen, afmetingen en kleuren. [...]

Als ze niet sierlijk zijn, dan drukken hun lijnen toch beweging uit, het ongerepte, volume, ongenaakbaarheid, het onvoorziene. Elke artistieke ziel aanschouwt ze vol bewondering.

**pp.117-118**

"gemeentelijke onderneming", "voor elke burger een uitgebreid gamma van materiële voorzieningen te realiseren."

**p.119**

"Een coherent parkensysteem, naar het voorbeeld van een aantal trans-Atlantische verwezenlijkingen."

**p.121**

"...die garant staat voor de veiligheid van de kinderen en voor rust."

"Leef niet zonder horizon, woon ook in 'groene ruimten'"

"...wat toelaat om vrijwel non-stop de stad te doorkruisen."

"De nieuwe toegangswegen, daarin ligt in deze periode van explosieve expansie van de hoofdstad de kans voor Anderlecht."

**p.125**

"De groene poort van het perifere centrum".

**p.134**

"De nieuwe maatschappelijke zetel van Glaverbel moet een perfect instrument zijn / opgewaardeerd door de gekozen locatie / schitterend groen kader, gunstig voor de mens."

**p.135**

"mobielen in de vorm van grote glazen klokken [...] en allerlei vormen van amussante [...] en andere toepassingen van glas".

**p.138**

"...uit de aarde lijkt op te rijzen"; "...de indruk te wekken van een harmonie die niet bestaat".

**p.146**

"...het geheel het interessante architecturale complex 'Glaverbel' omkaderend, een gunstig voortek van de Brusselse agglomeratie."

"de demografische uitbreiding met het behoud van groene zones die [...] de schoonheid vormen van deze gebieden aan de rand van het Zoniënwoud"; "...de niet te vermijden noodzaak om in de hoogte te bouwen."

**p.151**

"Mijn eerste benadering van een tuin is nooit botanisch, maar zuiver abstract. Ik redeneer in termen van volumes, ritmes, texturen, kleurnuances. [...] Pas wanneer de compositie in evenwicht is en de structuur goed in elkaar steekt, wordt alles concreet. Het ontwerp wordt realiteit: dat kubistische volume wordt een gesnoeiëde buxus of cyclische steen, die soepele vorm wordt een bebloemde liaan, die verticale lijn wordt een oprijzende taxus of minerale zuil, die wigvormige stippellijn op papier wordt sint-janskruid of gebouchardeerde steen, die puntige tekens worden citroenbomen of meidoorns, die wazige massa wordt grassen ..." [C. Rebold]

## COLOFON

### REDACTIECOMITÉ

Jean-Marc Basyn, Stéphane Demeter,  
Paula Dumont, Murielle Lesecque,  
Griet Meyfroots, Cecilia Paredes  
en Brigitte Vander Bruggen

### EINDREDACTIE IN HET NEDERLANDS

Paula Dumont

### EINDREDACTIE IN HET FRANS

Stéphane Demeter

### SECRETARIAAT VAN REDACTIE

Murielle Lesecque

### COORDINATIE VAN ICONOGRAFIE

Paula Dumont en Julie Coppens

### COORDINATIE VAN DE DOSSIER

Murielle Lesecque

### AUTEURS/ REDACTIONELE

#### MEDEWERKING

Bruno Campanella,  
Anne De Bardzki-Granon,  
Odile De Bruyn, Yannik Devos,  
Denis Diagre, Paula Dumont,  
Eric Hennaut, Valentine Jedwab,  
Roger Langohr, Catherine Leclercq,  
Géry Leloutre, Isabelle Leroy,  
Hubert Lionnez, Michel Louis,  
Cristina Marchi, Elena Marinova,  
Cristiano Nicosia,  
Luc Teper, threetwoshoot,  
Brigitte Vander Bruggen,  
Ann Voets, Luc Vrijdaghs

### VERTALING

Gitracom, Hilde Pauwels, Erik  
Tack, Ubiquis Belgium NV/SA.

### NALEZING

Koenraad Raeymaekers, Wim Kenis,  
Coralie Smets, Tom Verhofstadt en  
de leden van het redactiecomité

### VORMGEVING

La Page sprl

### ONTWERPER VAN DE MAQUETTE

The Crew communication sa

### DRUK

IPM printing

### VERSPREIDING EN

#### ABONNEMENTENBEHEER

Cindy De Brandt, Brigitte  
Vander Bruggen.  
bpeb@sprb.irisnet.be

### BEDANKINGEN

Constantin Brodzki, Danielle Scherens

### VERANTWOORDELIJKE UITGEVER

Bety Waknine, directeur-generaal  
van Brussel Stedenbouw en Erfgoed/  
Gewestelijke overheidsdienst  
Brussel, CNN – Vooruitgangstraat  
80, 1035 Brussel.

De artikelen zijn gepubliceerd  
onder de verantwoordelijkheid  
van de auteurs. Alle rechten voor  
het reproduceren, vertalen of  
herwerken zijn voorbehouden.

### CONTACT

Directie Monumenten en  
Landschappen – Cel Sensibilisatie  
CNN – Vooruitgangstraat 80, 1035 Brussel  
<http://www.erfgoed.brussels>  
[broh.monumenten@gob.irisnet.be](mailto:broh.monumenten@gob.irisnet.be)

### HERKOMST VAN DE FOTO'S

Mochten er ondanks onze inspanningen  
om alle reproductierechten te betalen  
toch nog gerechtigden zijn die niet  
gecontacteerd werden, dan worden zij  
verzocht zich kenbaar te maken bij de  
Directie Monumenten en Landschappen  
van het Brussels Hoofdstedelijk Gewest.

### LIJST MET AFKORTINGEN

AAM – Archives d'Architecture Moderne  
Afdeling TLSE – Tuin, landschap  
en stedelijk ecosysteem,  
ARA – Algemeen Rijksarchief  
ARB – Académie royale de Belgique  
DCBSE – Documentatiecentrum van  
Brussel Stedenbouw en Erfgoed  
DML – Directie Monumenten  
en Landschappen  
GOB – Gewestelijke  
Overheidsdienst Brussel  
IWONL – Instituut tot Aanmoediging  
van het Wetenschappelijk Onderzoek  
in Nijverheid en Landbouw  
KBR – Koninklijke Bibliotheek van België  
KIK-IRPA – Koninklijk Instituut voor  
het Kunstpatrimonium / Institut  
royal du Patrimoine artistique  
KMKG – Koninklijke Musea voor  
Kunst en Geschiedenis  
SAB – Stadsarchief Brussel  
ULB – Université Libre de Bruxelles

### ISSN

2034-5771

### WETTELIJK DEPOT

D/2017/6860/016

Cette revue paraît également  
en Français sous le titre  
*Bruxelles Patrimoines*.



## Erfgoed Brussel Reeds verschenen

001 - November 2011  
Terug naar school

002 - Juni 2012  
De Hallepoort

003-004 - September 2012  
De kunst van het bouwen

005 - December 2012  
Hôtel Dewez  
Extra nummer 2013  
Het erfgoed schrijft onze geschiedenis

006-007 - September 2013  
Brussel, m'as-tu vu ?

008 - November 2013  
Industriële architectuur

009 - December 2013  
Parken en tuinen

010 - April 2014  
Jean-Baptiste Dewin

011-012 - September 2014  
Geschiedenis en herinnering

013 - December 2014  
Cultusgebouwen

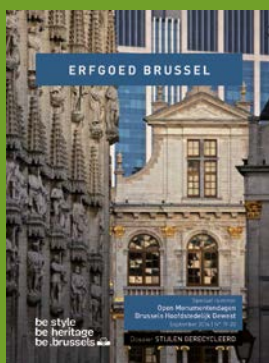
014 - April 2015  
Zoniënwoud

015-016 - September 2015  
Ateliers, fabrieken  
en kantoren

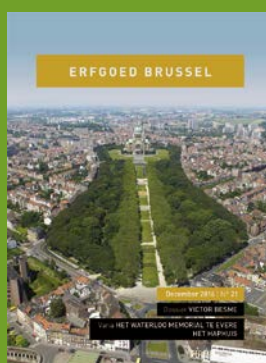
017 - December 2015  
Stadsarcheologie

018 - April 2016  
De Gemeentehuizen

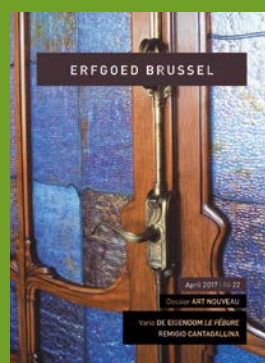
## Laatste nummers



019-020 - September 2016  
Stijlen gerecycleerd



021 - December 2016  
Victor Besme



022 - April 2017  
Art nouveau

[www.erfgoed.brussels](http://www.erfgoed.brussels)



BRUSSEL STEDENBOUW EN ERFGOED  
GEWESTELIJKE OVERHEIDSDIENST BRUSSEL

20 €



ISBN 978-2-87584-144-5