

ERFGOED BRUSSEL



December 2016 | N° 21

Dossier **VICTOR BESME**

Varia **HET WATERLOO MEMORIAL TE EVERE**
HET HAPHUIS

GODIVA
Chocolaat

DOSSIER

VICTOR BESME, EEN ARCHITECT IN ZIJN TIJD

ECLECTISCH
PARCOURS EN
GEMENGDE
BESTEMMING

JEAN-MARC BASYN

KUNSTHISTORICUS, MASTER IN
MONUMENTENZORGDIRECTIE MONUMENTEN EN
LANDSCHAPPEN



Voormalig Stadhuis en kerk van Sint-Gillis, twee ontwerpen van Victor Besme (A. de Ville de Goyet, 2016 © GOB).

NAAST ZIJN GROOTSCHALIGE STEDENBOUWKUNDIGE INGREPEN, HEEFT VICTOR BESME OOK EEN AANZIENLIJK ARCHITECTURAAL OEUVRE NAGELATEN. HOEWEL DIT NIET METEEN EEN VOORBEELDFUNCTIE HAD OF ERG UITZONDERLIJK IS, KAN HET NIET TEMIN ALS EXEMPLARISCH GELDEN VOOR HET ECLECTICISME VAN DE TWEDE HELFT VAN DE 19DE EEUW IN BRUSSEL. Voor omvangrijke openbare opdrachten als slachthuizen, scholen, strafinstellingen en militaire infrastructuur paste hij de meest recente typologieën toe. Hij volgde de modes van zijn tijd en ontwierp religieuze gebouwen in neoromaanse of neogotische stijl en drukte de gemeentelijke macht uit in neoclassicistische stijl. Op het vlak van privéarchitectuur is zijn opmerkelijkste ontwerp dat van de woning Peltzer, een meesterwerk in neo-Lodewijk XVI stijl op de Louizalaan.

De ontwerpen van Besme zijn vooral te vinden in Brussel, waar hij woonde en werkte, en in Verviers, waar hij voor de familie Peltzer veel gebouwen optrok in de door hem zelf ontworpen wijken. Maar hij was ook actief in Spa (*Pouhon Pierre le Grand*, 1878-1882) en in Charleroi (*collège du Sacré-Cœur*, 1876-1883) en in Vlaanderen, waar hij meerdere strafinstellingen ontwierp (Merksplas-Hoogstraten [1875-1903], Wortel, Rekem, Geel en Brugge). Zoals veel architecten in die tijd, werkte Besme zowel voor privé- als openbare opdrachtgevers en waagde hij zich aan alle aspecten en onderdelen van zijn beroep: van de uitwerking van structurele procédés voor de kapel van Hoogstraten-Merksplas (1899, in samenwerking met ingenieur F. Zanen) tot de decoratie en het meubilair van het voormalige gemeentehuis van Sint-Gillis, van de toepassing van moderne typologieën tot de katafalk van Sint-Goedele (1872-1875) of nog het ontwerp van grafmonumenten voor de burgemeesters van Sint-Gillis Fonsny en Dejaer (1895-1896).

OPLEIDING

Vanaf 1847 volgde Besme de lessen tekenen en architectuur aan de Academie voor Schone Kunsten van Brussel¹. Reeds in 1851 – hij was pas veertien – behaalde hij het diploma van landmeter². In die tijd waren in de in 17113 opgerichte Academie voor Schone Kunsten van Brussel grote pedagogische hervormingen doorgevoerd. Vanaf 1830 was het architectuuronderwijs uitgebreid met wetenschappelijke en praktische disciplines (meetkunde, perspectief, mechanica) en vanaf 1837 werd uiteindelijk een architectuurdiploma uitgereikt⁴. Besme volgde aanvankelijk les in het Granvellepaleis (16de eeuw, voormalig onderkomen van de Raad van Financiën, en later zetel van de ULB, ter hoogte van de huidige Ravensteingalerij), waar de Academie vanuit het stadhuis in 1829 naartoe verhuisde, en vervolgens vanaf 1851 in het Grootgodshuis (uiteindelijk vond de Academie in 1877 definitief onderdak in het Bogardenklooster in de Zuidstraat). Van 1830 tot 1859 was

de historieschilder François Navez de – eerder conservatieve – directeur van de Academie. De school had ongeveer 700 leerlingen in alle disciplines. Ten tijde van Besme was het architectuuronderwijs nog grotendeels academisch volgens de Franse traditie en dit zou tot het einde van de 19de eeuw zo blijven⁵. Het was gebaseerd op de vijf klassieke orden van Vignola, die werden gedoceerd door Tilman François Suys, belangrijkste leraar van de architectuurklas.

Uit een vergelijking van biografieën en de geschiedenis van de Academie,⁶ kunnen we afleiden dat Victor Besme volgende leraren heeft gehad:

- Tilman François Suys (1783-1861), hoofddocent architectuur van 1835 tot 1861 (onder het Nederlandse bewind was hij architectuurleraar geweest aan de Academie van Amsterdam), adept van de klassieke orde en sterk beïnvloed door de Franse Grand Siècle (17de eeuw)⁷. Hij ontwierp de kerk van Sint-Jacob-op-de-Koudenberg (1843-44), restaureerde de Sint-Jan-

de-Doperkerk van het Begijnhof (1843), de Sint-Jozefkerk aan de Frère-Orbansquare (1842-49), de collegiale Sint-Pieter-en-Guido in Anderlecht (1845), ontwierp het plan voor de Leopoldwijk (1841), maar restaureerde ook de toren van het stadhuis van Brussel, de Hallepoort en de kathedraal Sint-Michiël-en-Sint-Goedele. Blijkbaar was Suys erg geliefd bij zijn studenten⁸.

- Auguste Jean Joseph Payen (1801-1877), medewerker van Suys en vanaf 1835 leraar architectuur van de tweede klas. Hij was van 1830 tot 1841 stadsarchitect van Brussel en daarna ingenieur-architect van de spoorwegen. Hij ontwierp talrijke stations, waaronder het voormalige Zuidstation (1864-1869) en tolpaviljoenen (1835-1836).

- Nicolas Roget (1790-1865), Frans ingenieur en leraar bouwkunde en stereotomie (het snijden van stenen). Hij was tot 1830 stadsarchitect van Brussel en ontwierp samen met zijn medewerker Auguste Payen het voormalige koninklijk Observatorium (1826-1832) in Sint-Joost-ten-Node.

- P. J. Tasson vader, leraar architectuur van de derde klas; François Tasson zoon, leraar lijntekenen en ornament; François Bossuet, eerste leraar perspectief; Graux, eerste leraar anatomie; en 't Kindt, leraar mechanica⁹.

Bovendien zetelden Henri-Louis-François Partoes (1790-1873) en Henri Beyaert (1823-1894) geregeld in jury's. Partoes ontwierp het Pachecogodshuis en tekende de plannen voor meerdere stedenbouwkundige ingrepen, zoals de verlenging van de Koningsstraat, de heraanleg van de Sint-Jansstraat en -plein en de verbouwing van het Alexianen- en het Bogardenklooster (toekomstige Academie). Beyaert ontwierp de Nationale Bank, (1823-1894), het Concert Noble, de Kleine Zavel en restaureerde de Hallepoort.

Tal van voorgangers of medestudenten van Victor Besme op de Academie zouden in de tweede helft van de 19de eeuw een belangrijke rol spelen op het vlak van stedenbouw en eclectische architectuur. Mensen als Charles-Émile Janlet, Henri Beyaert, Gédéon Bordiau, Joseph Poelaert, Jean-Pierre Cluysenaar, Victor Jamaer, Wynand Janssens, die in 1848 zijn diploma behaalde en die Besme zeker later kruiste bij de *Compagnie immobilière de Belgique*, Henri Maquet, Gustave Saintenoy, die er op hetzelfde moment studeerde als Besme, de criticus en architectuurhistoricus Auguste Schoy, Louis Spaak, met wie Besme zeker later contact had bij de administratie van de provincie Brabant, Léon Pierre Suys (de zoon van Tilman François), Adolphe Vanderheggen, Jules Jacques Van Ysendyck en Antoine Trappeniers (1824-87)¹⁰, die van 1846 tot 1848 aan de Academie studeerde. Deze laatste, die schepen van openbare werken van Brussel werd, was met Besme bevriend en introduceerde hem in 1862 in de vrijmetselarij¹¹.

.....
ARCHITECTURALE CONTEXT

Het theoretische debat over de stijlen werd ingezet door Charles Vincent in het *Journal Belge de l'Architecture* en door het eerste deel van *Parallèle des maisons de Bruxelles et des principales villes de Belgique construites depuis 1830 jusqu'à nos jours*, dat architect Auguste Castermans in 1852 in Luik publiceerde¹². Zonder dieper in te gaan op de talrijke neostijlen en hun symbolische betekenis in de architectuur van de 19de eeuw, kunnen we onthouden dat in haar zoektocht naar een krachtige nationale stijl "*le XIX^{ème} siècle a beaucoup cultivé les styles*"¹³. Ze putte daarvoor uit een glorierijk verleden en dan vooral uit de architectuur van de middeleeuwen en Vlaamse renaissance. Afhankelijk van hun functie en representatief karakter, gold voor openbare gebouwen de volgende

(longgeschreven) regel: een zekere neo-middeleeuwse strengheid voor strafinstellingen en (katholieke) schoolgebouwen en een meer klassieke allure in neo-Vlaamse renaissance of neoclassicistische stijl voor prestigieuze gebouwen of gemeentelijke scholen. In het algemeen echter, en dan vooral voor privéarchitectuur, werden alle soorten neostijlen toegepast en dit in verschillende gradaties van interpretatie¹⁴.

Victor Besme behoorde tot de generatie architecten die nog een strikt klassieke en academische opleiding had gekregen, maar stapte over naar de eclectische stijl – of beter, stijlen – die vanaf 1830 werden ontwikkeld en vanaf de jaren 1840-1850 erg populair werden. Net zoals de meeste van zijn leraren aan de Academie, ontplooidde hij een brede activiteit in meerdere disciplines en werkte hij als stedenbouwkundige en architect – zowel voor openbare als privéopdrachten – en ook als interieurarchitect en meubelontwerper. Blijkbaar waren er geen belangenconflicten of corporatisme onder collega's, zoals dat soms het geval was tussen architecten en ingenieurs.

.....
OPENBARE GEBOUWEN

Door zijn functie als Wegeninspecteur, had Besme talrijke contacten in de gemeenten, de provincie en de regering die hem tal van belangrijke opdrachten toevertrouwden. Hij bouwde vooral strafinstellingen, gestichten en tehuizen (tehuizen voor daklozen, krankzinnigengestichten, weldadigheidslandbouwkolonies)¹⁵, scholen en slachthuizen en baseerde zich daarvoor op de meest actuele modellen.

.....
SCHOLEN

Besme was erg actief in de scholenbouw en ontwierp meerdere gemeentescholen in Brussel¹⁶ en ook de

BIJDRAGE AAN DE BEBOUWDE OMGEVING

Door talrijke eerder lokale aanpassingen van zijn *Plan d'ensemble* van 1866, creëerde Besme de mogelijkheden en omstandigheden voor nieuwe architecturale, stedenbouwkundige en landschappelijke gehelen, die in een homogene stijl en gabariet werden uitgevoerd. Mooie voorbeelden daarvan zijn de wijk van Ter Kameren en de vijkers van Elsene (1869-1872), de villawijk in Vorst (vanaf 1872) en de wijk rond het Van Meenenplein in Sint-Gillis (vanaf 1876).

In zijn begeleidend rapport van het *Plan d'ensemble* van 1866 doet hij heldere vaststellingen over de bebouwing en de bevolking van de Brusselse randgemeenten. "L'Agglomération bruxelloise est généralement bien bâtie; nos faubourgs contiennent [...] beaucoup de maisons de rentiers; elles ont entre 6 et 7 mètres de façade, sont composées d'un rez-de-chaussée et de deux étages. Presque toutes ont un jardin de 15 à 30 mètres de profondeur. [...] Ce qui manque aussi à Bruxelles, ce sont de ces petites habitations de campagne, entourées d'un jardin [...]"¹ Hij geeft als voorbeeld de voorstedelijke villa's en cottages in Watermaal, Ukkel en Vorst en stelt voor om voor dit type woningen nieuwe locaties te voorzien aan weerszijden van de ringlaan, op terreinen tussen Sint-Gillis en Vorst, in het landelijke Jette, in de omgeving van Laken en op het plateau dat zich uitstrekt tussen Ter Kameren en Bosvoorde².

In hoofdstuk 6 *Groupes d'habitations bourgeoises* analyseert hij de invloed van de perceelgrootte op de prijs en typologie van de burgerwoning en stelt "Une maison de 6,50 de façade et de 11 de profondeur pourrait se construire pour la somme de 9,500 francs [...]", wat voor het grootste deel van de inwoners van Brussel mogelijk is. Besme stelt voor dergelijke wijken drie locaties voor: de Zuidwijk, tussen de Waterloosesteenweg en de Alsembergsesteenweg, de Oostwijk, tussen de Leuvensesteenweg en de Rogierstraat met het Josaphatpark als landschapselement, en de Westwijk ter hoogte van Koekelberg³.

In de hoofdstukken 7 *Logements de la classe ouvrière* en 8 *Considération générales sur l'état actuel des logements d'ouvriers et mesures à prendre pour l'avenir* onderzoekt hij de problematiek van de arbeidershuisvesting en veroordeelt hij woonkazernes en beluiken. "Rien n'a été fait dans l'agglomération bruxelloise pour la classe ouvrière [...]"⁴ Voor de huisvesting van arbeiders was veel geld nodig en hij stelt voor om gezonde en goedkope woningen te laten bouwen door privé-ondernemers. Met zijn rapport, dat een grote verspreiding kende, droeg Besme op zijn manier bij aan het debat over arbeidshuisvesting, dat inherent is aan het zogenaamde postliberale hygiënistische pleidooi voor stadssanering dat de nodige aandacht kreeg in de Brusselse actualiteit. Édouard Ducpétiaux, van 1830 tot 1861 inspecteur-generaal van gevangenis en weldadigheidsinstellingen, stelde in 1837 een onderzoek in naar de toestand van de arbeidshuisvesting in Brussel⁵. De socio-economische context was in die tijd inderdaad rijp voor een dergelijk onderzoek: Brussel werd geconfronteerd met een zeer snelle bevolkingstoename en ongebreidelde industrialisering, met epidemieën die geregeld de kop opstaken, met de verplaatsing van grote bevolkingsgroepen voor stedenbouwkundige ingrepen, met een schrijnend gebrek aan gezonde woningen en een erbarmelijke toestand van de woningen voor de allerarmsten.

Na de dodelijke cholera-epidemie van 1866, gaf de wet van 20 juni 1867 aan maatschappijen die belast waren met arbeidershuisvesting in Brussel het statuut van naamloze vennootschap. De *s.a. des Habitations ouvrières dans l'agglomération bruxelloise* lag aan de basis van kleine tuinwijken van het zogenaamde Mulhouse-type⁶. Deze bestonden uit paviljoenen onderverdeeld in vier autonome woningen omringd door een kleine tuin. In het centrum bouwde de *s.a. Immobilière bruxelloise pour la construction de maisons d'ouvriers* appartementsgebouwen die zich aanpassen aan de stijl en gabariet van bestaande gebouwen⁷. De wet Beernaert bevorderde vanaf 1899 de oprichting van nieuwe bouwmaatschappijen en zorgde

ervoor dat de arbeiderswoning een actuele kwestie werd in het architecturale debat. Het rapport 1866 buigt zich over de kenmerken van de zogenaamde burgerwoning in Brussel en stelt een modeltype voor, zonder uit te weiden over architecturale details, want dat was immers niet zijn bedoeling. Het voorziet precieze locaties voor nieuwe wijken: "Chacune de ces catégories d'habitations [maisons bourgeoises, petites habitations de campagne, habitations ouvrières] doit occuper des emplacements différents, qui sont naturellement indiqués par les tendances de la population [...]"⁸, waarmee hij vooruitloopt op de sociale en functionele zoneringsideeën die Charles Buls in 1893 in *L'Esthétique des Villes* voorstelt⁹.

NOTEN

1. "De Brusselse agglomeratie is in het algemeen goed bebouwd; onze buitenwijken tellen [...] veel rentenierswoningen; ze hebben tussen de 6 en 7 meter gevel, bestaan uit een benedenverdieping en twee verdiepingen. Ze hebben bijna allemaal een tuin van 15 tot 30 meter diep. [...] Wat ook ontbreekt in Brussel zijn kleine landhuizen omgeven door een tuin [...]" *Rapport du Plan d'ensemble de l'agglomération bruxelloise*, 1866, pp. 15-16.
2. Idem, p. 39.
3. "Een huis van 6,50 meter gevel en 11 meter diep moet kunnen gebouwd worden voor 9.800 frank." Idem, pp. 42-46.
4. "In de Brusselse agglomeratie is niets gedaan voor de arbeidersklasse." Idem, p. 55.
5. DUCPÉTIAUX, É., *De la condition physique et morale des jeunes ouvriers et des moyens de l'améliorer*, Brussel, 1843.
6. Naar de naam van de arbeiderswijk die architect Émile Muller vanaf 1853 in Mulhouse bouwde. Deze typologie is terug te vinden in de Dilbeekstraat te Sint-Jans-Molenbeek en in de Linthoutse Werkmanswoning in Schaarbeek.
7. HENNAUT, E., 'Mijlpalen van een geboorte', in *Het merkwaardig patrimonium in de Brusselse sociale-huisvestingssector*, COOPARCH - R.U., Brussel, 2000, pp. 11-15.
8. "Elke categorie woningen [burgerwoningen, kleine landhuizen, arbeiderswoningen] moet een eigen locatie hebben, die op natuurlijke wijze wordt aangegeven door de tendensen van de bevolking." *Rapport du Plan d'ensemble de l'agglomération bruxelloise*, 1866, p. 16.
9. SMETS, M., *Charles Buls. Les principes de l'art urbain*, Éd. Mardaga, Luik, 1995, p. 92.



Afb. 1

Kindertuin nr. 19, Sluismeester Coggestraat 14 in Brussel-Laken, tussen 1869 en 1871 gebouwd volgens de plannen van Victor Besme (Erfgoedcel © Stad Brussel).



Afb. 2

School nr. 3, Heldenplein. Centrale vleugel, tussen 1873 en 1874 gebouwd volgens plannen van Victor Besme (© GOB).

jezuïetencolleges *Saint-François-Xavier* in Verviers (1868-1875) en *Sacré-Cœur* in Charleroi (1876-1883), allebei met een kapel¹⁷. Besme bouwde zijn scholen kort voor de introductie van de zogenaamde 'modelschool', die architect Ernest Hendrickx vanaf 1875 ontwierp voor de *Ligue de l'Enseignement* in Brussel.

In Laken bouwde Besme tussen 1869 en 1871 kindertuin nr. 19, de huidige *École maternelle de l'Éclusier Cogge*, in de Sluismeester Coggestraat 14 (afb. 1). In die tijd werden erg veel scholen gebouwd, want in de tweede helft van de 19de eeuw verviervoudigde de schoolbevolking. In 1860 hadden de meeste gemeenten slechts één enkele gemeenteschool, maar in 1880 beschikten ze over een min of meer compact scholennet¹⁸. De school is klassiek en eenvoudig, rationeel, met zichtbare baksteen, maar heeft een opvallende inplanting: het hoofdgebouw met vijf traveeën met een geaccentueerde middenpartij (uitsprong, attiekbekroning) die lichtjes inspringt ten opzichte van de twee paviljoenen met twee traveeën die het flankeren, smaller zijn en de rooilijn volgen. Deze indeling zorgt voor "*une concavité accueillante au droit de l'entrée [...]...*"¹⁹,

en ritmeert deze kleine smalle straat. De axiale oriëntatie en de symmetrie sluiten nog grotendeels aan bij de neoclassicistische academische compositieregels, die met hun strengheid de leerlingen "*respect pour le lieu où ils vont puiser la moralité et l'instruction*"²⁰ moesten bijbrengen. De gebouwen behoren tot het zogenaamde T-type dat in die tijd veel werd toegepast: de vleugel met klaslokalen bevindt zich in het midden van het perceel, waardoor twee verschillende speelplaatsen ontstaan, één voor jongens en één voor meisjes. De school wordt momenteel grondig gerenoveerd, verbouwd en uitgebreid.

Voor school nr. 3 in Sint-Gillis (afb. 2) op het Heldenplein 4-6 (thans *École Ulen Spiegel*), opteerde Besme voor neo-Vlaamse renaissance (1873-1874). Oorspronkelijk behoorde deze school eveneens tot het T-type, met een centrale vleugel en twee paviljoenen aan de straatzijde. Na verbouwingen (1966-1972, architect Yvan Obozinski), rest alleen nog de lange klasvleugel, loodrecht op de Émile Féronstraat, met twintig traveeën in rode baksteen en witstenen elementen. Elke travee bestaat uit een inspringend muurvak bekroond met een steekboog²¹.

SLACHTHUIZEN

De evolutie van deze typologie was één van de prioriteiten van de hygiënisten van de 19de eeuw. Al in 1838 verordende de Stad Brussel de bouw van een nieuw slachthuis, niet ver van de Ninoofsepoort. Deze nieuwe installatie bestaande uit acht hoofdgebouwen (stallen, zolders, slachvloeren...), twee inkompaviljoenen, hangars enzovoort, werd ontworpen door architect Auguste Payen en in 1841 ingewijd. Al snel echter voldeed dit slachthuis niet meer en werd er besloten om gemeentelijke slachthuizen op te richten in Sint-Joost-ten-Node, Elsene, Sint-Jans-Molenbeek, Schaarbeek en Sint-Gillis, om tegemoet te komen aan de noden van een almaar aangroeiende bevolking.

Besme werd belast met de bouw van de slachthuizen van Schaarbeek (1864-1865, Jeruzalemstraat) en Sint-Jans-Molenbeek (1865-1866, Havenlaan, voormalige Schapenstraat, tussen de Ulenstraat en Van Meyelstraat)²². Het slachthuis van Schaarbeek beschikte over een terrein van meer dan een hectare, wat meteen toeliet om ruime lokalen te bouwen die goed aangepast waren aan hun functie. Het is



Afb. 3

Overblijfselen van het slachthuis van Schaarbeek (1864-1865), Jeruzalemstraat, achter het zwembad *Neptunium* [A. de Ville de Goyet, 2016 © GOB].

geïnspireerd door het archetype van het (Parijse) slachthuis van La Villette (vanaf 1862)²³ en wordt vaak geciteerd als een model in zijn genre. Meerdere steden (Rotterdam, Luxemburg, Antwerpen, Charleroi, Vilvoorde, Blankenberge, Sint-Gillis) baseerden zich op het voorbeeld van Schaarbeek voor de bouw van hun slachthuize²⁴. Tussen 1888-1890 werd in Kuregem een grote, voor die tijd ultramoderne infrastructuur gebouwd (architect Émile Tirou en daarna Henri Rieck), die langzaam maar zeker een monopoliepositie verwierf²⁵. Het slachthuis van Elsene werd in 1890 gesloten en werd in 1892 verbouwd tot het museum van Elsene²⁶; dat van Sint-Joost werd in 1898 gesloopt en kort daarop dat van Sint-Jans-Molenbeek. Het slachthuis van Sint-Gillis werd in 1901 verbouwd voor de gemeentelijke elektriciteitsdienst (thans gebruikt door het OCMW). Het slachthuis van Schaarbeek werd kort na de Eerste Wereldoorlog deels gesloopt. Op het vrijgekomen terrein werd het zwembad *Neptunium* gebouwd (1950-1957, architect Laurent Senterre)²⁷. Achter het zwembad zijn nog enkele gebouwen met zichtbare baksteen van het oude complex bewaard gebleven. Ze worden thans gebruikt

door de technische diensten van de gemeente (afb.3). In 1872 maakte Besme een vergelijkende studie voor de inplanting van het slachthuis van Sint-Gillis, tussen *Ma Campagne* en de bareel van Sint-Gillis, die echter zonder gevolg bleef²⁸. Het slachthuis werd uiteindelijk in 1882 op de hoek van de Bosniëstraat en de Fernand Bernierstraat opgetrokken (voormalige Bethlehemstraat).

.....

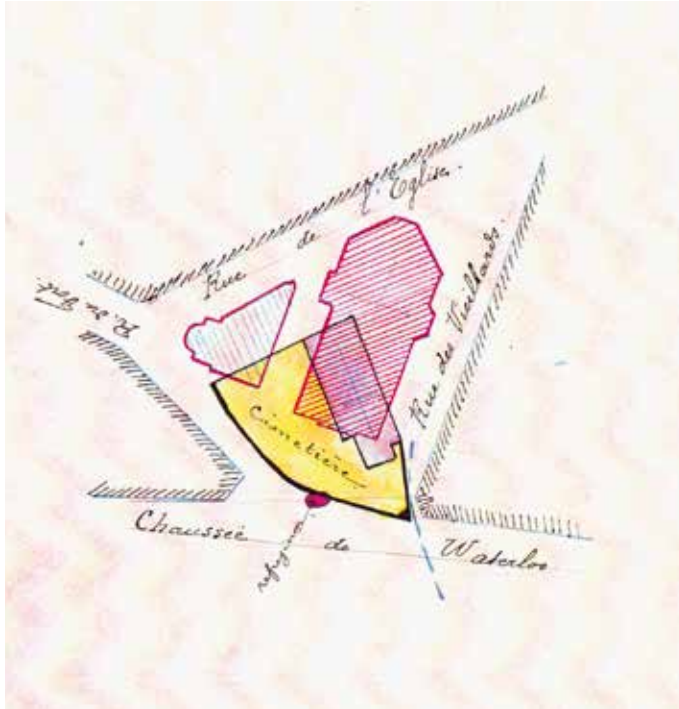
GEMEENTELIJKE INFRASTRUCTUREN IN SINT- GILLIS

Blijkbaar onderhield Besme goede contacten met de autoriteiten van Sint-Gillis, de gemeente waar hij zelf woonde, en vooral met burgemeester Jean Toussaint Fonsny. Tijdens diens burgemeesterschap kreeg Besme de opdracht voor twee grote, aan elkaar grenzende gebouwen op het gemeenteplein: een nieuwe Sint-Gilliskerk (1862-1878) en een nieuw gemeentehuis (1864-1872). Hier dienen we te preciseren dat het Sint-Gillisvoorplein niet werd ontworpen door Besme maar in 1900 door gemeente-architect Edmond Quélin, en werd goedgekeurd door

Besme als Wegeninspecteur²⁹. Ten tijde van de ingrepen van Besme, beperkte het gemeenteplein zich tot een klein voorplein voor de kerk (afb. 4a).

De door Besme ontworpen Sint-Gilliskerk was de derde kerk op deze locatie, die sinds de 13de eeuw de historische kern vormde van het oude middeleeuwse dorp *Obbrussel*. Omwille van de sterke demografische groei van de gemeente, moest Besme een grotere kerk ontwerpen. Hij tekende een basiliekvorm met drie beuken en oriënteerde de kerk westwaarts, zodat de hoofdgevel uitgaaf op het gemeenteplein, aan de kant van de Waterlooosesteenweg. De plannen waren klaar vanaf 1862, maar de oude kerk werd pas in 1866 gesloopt. De werken begonnen met het koor (afb.4b), de kruisbeuk en een deel van het middenschip, maar ze werden van 1867 tot 1875 stilgelegd omwille van een meningsverschil tussen de kerkfabriek en de aannemer A. Braive. De kerk werd uiteindelijk in 1878 voltooid en in 1880 ingewijd. Het gebouw in eclectische stijl, met op Poitou geïnspireerde neoromaanse invloeden en enkele neogotische elementen, werd in 1995 beschermd³⁰. De erker aan de Sint-Gilliskerkstraat werd in 1928 toegevoegd door architect Raphaël Verwilghen.³¹

Tegelijk met de kerk, ontwierp Besme een nieuw gemeentehuis in neoclassicistische stijl voor de gemeentelijke overheid van Sint-Gillis (afb.5a). Het werd tussen 1864 en 1872 opgetrokken aan de kant van de Fortstraat. De inplanting van het gebouw lijkt te wijzen op een stedenbouwkundig streven om het in het bestaande stedelijke weefsel te integreren, wat doet vermoeden dat dit door Besme zo voorzien was. Blijkbaar ontwierp hij echter oorspronkelijk een rechthoekig gebouw met vier gevels van



Afb. 4a

Vestigingsplan van de voormalige kerk en begraafplaats, de nieuwe kerk en het nieuwe gemeentehuis (© Gemeentearchief van Sint-Gillis, document gepubliceerd op www.irisonument.be).



Afb. 4c

Sint-Gilliskerk in Sint-Gillis. [A. de Ville de Goyet, 2011 © GOB].



Afb. 4b

Sint-Gilliskerk in Sint-Gillis, zijgevel. (© Gemeentearchief van Sint-Gillis, document gepubliceerd op www.irisonument.be).



Afb. 5a

Het stadhuis met neoclassicistische inslag werd tussen 1864 en 1872 ontworpen door Victor Besme in opdracht van het gemeentebestuur van Sint-Gillis (© GOB).



Afb. 5b

Interieurdecoratie (© Fonds Victor Besme).

twee verdiepingen en vijf traveeën, dat in 1875 zou worden uitgebreid met een halfronde voorbouw in de Fortstraat. In 1881 voegde gemeentearchitect Edmond Quélin nog een verdieping toe en een groot rondevormig bijgebouw aan de Sint-Gilliskerkstraat. Uit de schetsen en stalen aangetroffen in het Fonds Victor Besme blijkt dat hij ook de interieurdecoratie en het meubilair ontwierp (afb.5b). Vanaf 1904 werd het vredegericht in een deel van het gebouw ondergebracht (na de verhuis naar het nieuwe gemeentehuis aan het Van Meenenplein, dat tussen 1899 en 1904 werd gebouwd door de architecten Albert Dumont en Auguste Hebbelynck). Een ander gedeelte werd aanvankelijk ingenomen door het voormalige museum van het leven van Sint-Gillis en daarna door een kunstgalerie, om uiteindelijk een politiekantoor te worden.³²

DE NATIONALE SCHIETBAAN

De Nationale Schietbaan is ongetwijfeld het belangrijkste architectuurontwerp van Victor Besme in Brussel. De oude Schietbaan op het Daillyplein, in 1860 ontworpen door architect Henri Raeymaeckers³³, was te klein geworden (drie hectare, 18 schietschijven, oppervlakte van de gebouwen ongeveer 1500 m²) en liet niet toe om op lange afstanden te oefenen³⁴. Bovendien: "*un nombre considérable de balles tirées sortaient de l'enceinte, malgré les travaux effectués pour parer à ces accidents*"³⁵. De voorbereidende werken begonnen in 1886 op de zogenaamde Kattepoel op het plateau van Linthout, in volle platteland, maar gemakkelijk bereikbaar via de Leuvensesteenweg en Roodebeeksteenweg en langs de militaire laan (de huidige Reyerslaan). Besme werd in 1887 door het ministerie van Oorlog aangeduid als archi-

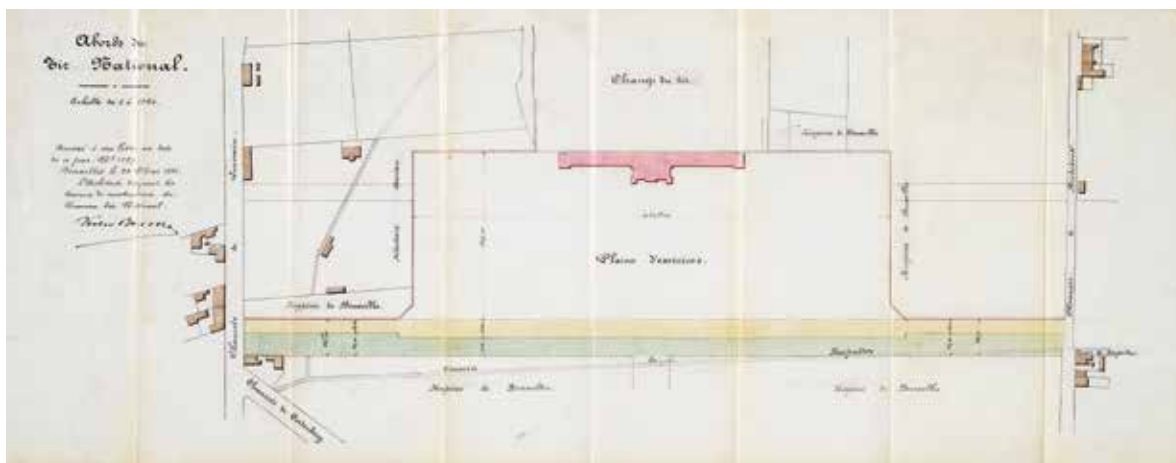
tect en het gebouw werd in 1889 ingewijd (afb. 6a, 6b, en 6c).

Het terrein van 640 meter had een oppervlakte van meer dan 17 hectare en de oppervlakte van de gebouwen bedroeg ongeveer 3.500 m². De schietstanden stonden opgesteld op een lijn van meer dan 150 meter, aan de kop van een groot oefenveld. Besme ontwierp een gebouw van twee verdiepingen, van waaruit schoten konden gelost worden naar de overeenkomstige schietstand. Het lastenboek³⁶ preciseert dat er een centraal paviljoen moest komen, een schietgalerie op de verdieping, twee dienstpaviljoenen, een munitiedepot, een wachthuis, een opslagplaats en muren rond de bijgebouwen en de schietbaan, en op de schietbaan luifels en anti-kogelschermen. Vanaf de bovenste verdieping had de schutter toegang tot zes lijnen van 600 meter en tien lijnen van 500 meter. Op de



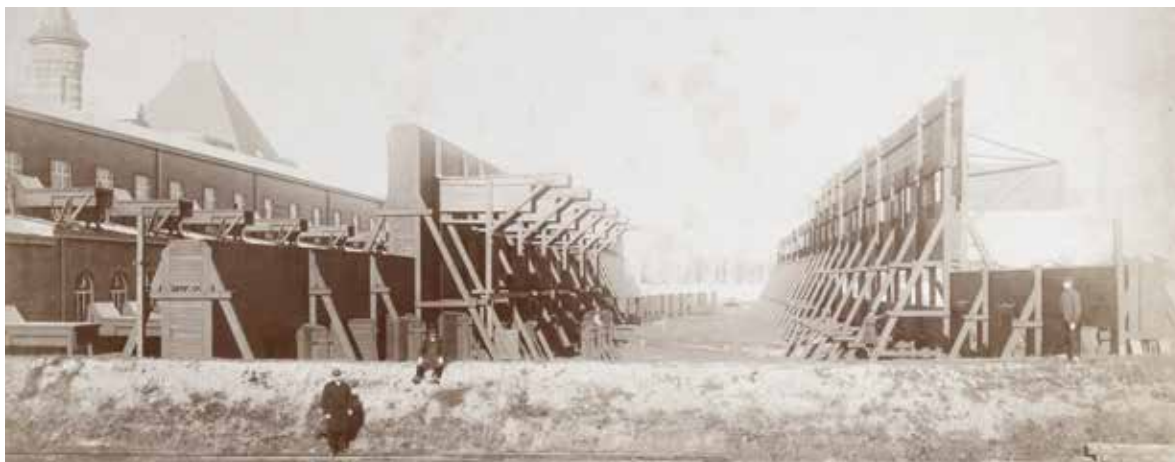
Afb. 6a

De Nationale Schietbaan op de zogenaamde *Kattepoel* op het plateau van Linthout, langs de Militaire laan (huidige Reyerlaan). Gebouw gestoopt in 1963. Ongedateerde foto (© Fonds Victor Besme).



Afb. 6b

Grondplan van de Nationale Schietbaan, getekend Victor Besme, 24 mei 1888 (© Fonds Victor Besme).



Afb. 6c

De Nationale Schietbaan: schiettenten en schietschijven. Ongedateerde foto (© Fonds Victor Besme).

benedenverdieping waren er 30 luiken met uitzicht op 24 schietschijven op 300 meter, 6 op 400 meter, 12 op 200 meter en 12 op 100 meter³⁷. Besme ontwierp een volledig eclectisch gebouw, een mengeling van Franse traditie, neomiddeleeuws en neo-Vlaamse renaissance, naar het voorbeeld van de militaire gebouwen in de even verder gelegen 'kazerne-wijk' vlakbij het Oefenplein (de huidige campus Oefenplein van de VUB – ULB), aan de militaire laan die Besme in zijn plan van 1866 had voorzien³⁸. De Schietbaan werd als een de modernste van Europa beschouwd en Frankrijk kwam advies inwinnen bij de ontwerper³⁹. Ze werd in 1963 gesloopt om plaats te maken voor het Reyers-complex voor de nationale radio en televisie RTBF - VRT.

PRIVÉ-OPDRACHTEN

In het Fonds Victor Besme is een groot aantal privéprojecten gedocumenteerd, zowel in Brussel als elders⁴⁰: expertises, adviezen, opmetingen, kleine ingrepen, decoratie en meubilering, woningen, opbrengsthuis, herenhuizen, waarvan het niet altijd mogelijk is om ze met andere bronnen te staven. Bijvoorbeeld in Brussel: huis Griez (1864-1866), in de Koninklijke Prinsstraat in Elsene (niet geïdentificeerd); privéwoning (1869), Gulden Vlieslaan 68 in Sint-Gillis (gesloopt); eigen woning (1873), Jourdanstraat 34 in Sint-Gillis in neoclassicistische stijl (gesloopt, *cf. infra*); het aangrenzende huis, Jourdanstraat 32 (grondig gerenoveerd); woning Peltzer (1873-1876), Louizalaan 123 in Brussel

(*cf. infra*); huis van de graaf van Marnix (1879-80), Kunstlaan 56 (gesloopt); opbrengsthuis in eclectische stijl met polychrome gevel en symmetrische compositie (1881), Schotlandstraat 16 in Sint-Gillis (afb. 7a); twee opbrengstflatgebouwen (1895-1898), Louizalaan 125-127 (*cf. infra*).

EIGEN WONING

In het Fonds Victor Besme bevinden zich enkele foto's van het interieur van de eigen woning van Besme in de Jourdanstraat 34 in Sint-Gillis. De foto's van fotograaf Ferdinand Buyle van 1911 tonen een burgerlijk interieur⁴¹ (afb. 7b). Op een niet gedateerde foto met de signatuur G. Hamesse is het bureau van Besme te zien (zie afb. 8 p.21)⁴².



Afb. 7a

Opbrengsthuis, Schotlandstraat 16 in Sint-Gillis (A. de Ville de Goyet, 2011 © GOB).



Afb. 7b

Eigen woning van Victor Besme, Jourdanstraat 34, detail interieur. Foto uit 1911 van Ferdinand Buyle (© Fonds Victor Besme).

WONING PELTZER

Besme ontwierp in 1873-1876 voor Oscar Peltzer een van de meest prestigieuze herenhuizen op de Louizalaan 123. De opdrachtgever was een textielingenieur en landbouwkundige. Hij was de jongste zoon van de familie industriëlen in Verviers die rijkdom had vergaard in de wolindustrie en met wie Besme nauwe zakelijke en vriendschappelijke contacten had⁴³. In 1874 ontwierp Besme eveneens het eclectische kasteel op een groot landgoed in Renal (Ouffet, provincie Luik) voor Oscar Peltzer⁴⁴. De Louizalaan was in die tijd een grote werf. Het tracé van de laan ontworpen door Jean-Philippe De Joncker was goedgekeurd op 11 januari 1859. Op 12 juli 1864 werd het herzien bij Koninklijk Besluit en werden de oorspronkelijk geplande voortuinen bij de laan gevoegd. Tussen 1860 en 1914 werden er ongeveer 460 gebouwen opgetrokken (daar zijn er vandaag nog ongeveer 65 van bewaard)⁴⁵. Voor de architecturale ontwerpen was een zekere vrijheid voorzien: "[...] l'effet sera plus pittoresque et plus artistique si nous laissons aux constructeurs une certaine liberté d'action, de beaucoup préférable aux règles fixes de l'uniformité, engendrant l'ennui"⁴⁶. In de laan overheerste de residentiële functie. Ze mocht uitsluitend bebouwd worden met burgerwoningen en herenhuizen; handels- of industriële functies, openbare gebouwen, bescheiden of arbeiderswoningen waren niet toegelaten⁴⁷.

Het programma van de opdrachtgever voorziet een aan de straat palend herenhuis met stallingen en een fotoatelier achteraan op het perceel. Besme koos voor neo-Lodewijk XVI (afb. 8a en 8b), die bij de hoge burgerij erg geliefd was, en bouwde een huis met een indrukwekkende gevel van vijf traveeën en drie bouwlagen in Franse witsteen op een



Afb. 8a en 8b

Gevel en opstand van het huis Oscar Peltzer, Louizalaan 123 in Brussel (1873-1876)
(© Archief van de Stad Brussel, document gepubliceerd op de website www.irismonument.be).





Fig. 9a en 9b

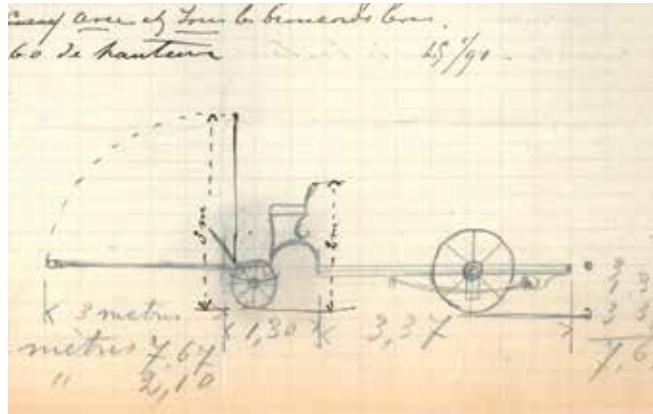
De tabaksfabriek AJJA in Sint-Jans-Molenbeek. De ingang van de voormalige tabaksfabriek bevond zich oorspronkelijk aan de Gentssteenweg. Vandaag is het gebouw ingesloten in het bouwblok tussen de Gentssteenweg, de Graaf van Vlaanderenstraat en de Vandermaelenstraat (9a: A. de Ville de Goyet, 2016 © GDB; 9b: © KCML - M.F. Plissart).

hardstenen sokkel. Het kwalitatief hoogstaande decor van de gevel is ontleend aan het Franse klassieke idioom: een breed balkon op de eerste verdieping over de drie centrale traveeën, steunend op consoles met leeuwenvormen; de middentraveeën worden geritmeerd door gecanneleerde Ionische pilasters, telkens bekroond met een versierd consolepaar onder een monumentale kroonlijst geritmeerd door triglifien en modillons. De koetspoort bevindt zich uiterst links en geeft ook toegang tot de vestibule die loodrecht staat op de koetsdoorgang, een indeling van Franse oorsprong, geïntroduceerd tijdens het Directoire⁴⁸.

De woning beantwoordt aan de ruimtelijke en decoratieve eisen waaraan een herenhuis destijds moest voldoen: brede gevel (15 meter), monumentale trap met gesculpteerde balusters, hoge plafonds van 4,50 meter voor de ontvangstruim-

ten, plafonds met sierlijsten, eiken parket met laterale fries, marmer en imitatiemarmer, houtwerk, lambriseringen, gesculpteerde schouwen en spiegels, dubbelde deuren, gedecoreerde borstweringen, dubbel eiken schrijnwerk voor de vensters, gesculpteerd bronzen beslag. Besme haalde documentatie uit Duitsland voor de constructie van een voor die tijd ultramoderne geïntegreerde tegelkachel. Het huis had een tuin van 60 meter diep, waar onder meer de stallen en ateliers stonden. Door een herverkaveling van het perceel, is de ruimte achter het huis vandaag beperkt tot een smalle strook van ongeveer 1,50 meter. Het huis bood een tijdlang onderdak aan de ambassade van China (werken in 1988) en is vandaag onbewoond. Het is in min of meer goede staat bewaard en bezit nog talrijke oorspronkelijke elementen. Binnenkort wordt het verbouwd tot zes woningen en kantoren waarvoor twee verdiepingen worden toe-





Afb. 10b

Schets van Victor Besme voor een paardenkar voor goederenvervoer (© Fonds Victor Besme).

Afb. 10a

Atelier en opslagplaats Dumont de Chassart (1890-1892), Van Volxemlaan 400 in Vorst (A. de Ville de Goyet, 2016 © GOB).

Afb. 11a en 11b

Schets voor een katafalk voor de jaarlijkse dienst ter nagedachtenis van de slachtoffers van de Revolutie van 1830 in de Sint-Michiël-en-Sint-Goedelekerk van Brussel (© Fonds Victor Besme).



gevoegd, zodat het dak met hellingen moet verdwijnen. In 1895 bemiddelde Besme voor Oscar Peltzer bij de aankoop van de terreinen die links aan het huis Peltzer grenzen en hij ontwierp hiervoor twee opbrengstgebouwen met gekoppelde gevels (Louizalaan 125 en 127, 1897-1898)⁴⁹. Opbrengsthuizen waren in die tijd een zeldzaamheid in de Louizalaan.

DE TABAKSFABRIEK AJJA

Victor Besme en architect V. Delpierre bouwden deze fabriek⁵⁰ deels op de site van de voormalige *Établissement Géographique de Bruxelles* van cartograaf Philippe Vandermaelen (1795-1869) in Sint-Jans-Molenbeek, op de oever van de thans overwelfde Kleine Zenne⁵¹. De bouw gebeurde in twee fasen: de eerste drie puntgevels werden gebouwd in 1874 (jaartal op centrale puntgevel) en in 1910 werden twee puntgevels toegevoegd, waarbij strikt rekening werd gehouden met de symmetrie (jaartal op de tweede puntgevel van rechts)⁵². Het gebouw is opgetrokken uit baksteen en gecementeerd beton (twee lagen cement waarvan de bovenlaag in de massa is gekleurd) en heeft vijf bouwlagen waarvan de gevel geritmeerd wordt door vijf puntgevels (afb. 9a en 9b). Elke puntgevel wordt gekenmerkt door een uitspringende steekboog over twee rondbogen die rusten op de kussenblokken van lichtjes risaliterende pilasters. De pilasters zijn voorzien van bossages en de bogen van sleutels. Van de eerste tot de derde verdieping heeft elke boog twee getoogde vensters. Ter hoogte van de zolder bevindt zich in elke puntgevel een oculus. De ingang van de voormalige tabaksfabriek bevond zich oorspronkelijk aan de Gentsesteeweg. Vandaag is het gebouw ingesloten in het bouwblok tussen de Gentsesteeweg, de Graaf van Vlaanderenstraat en de Vandermaelenstraat. Het gebouw

werd in 1997 beschermd omwille van zijn onmiskenbare architecturale waarde en als overblijfsel van de tabaksindustrie. Het werd in 2004-2008 gerestaureerd en kreeg een nieuwe bestemming voor de diensten van het OCMW.

ATELIER EN OPSLAGPLAATS DUMONT DE CHASSART

In 1890-1892 ontwierp Victor Besme een klein complex met industriële gebouwen op de Van Volxemlaan 400 in Vorst, voor de gebroeders Dumont de Chassart: "*distillerie, sucrerie, levurerie, vinaigrerie, fabrique d'acide acétique, genièvre et alcools*"⁵³. Het complex bestaat uit twee dwars op de rooilijn staande gebouwen (afb. 10a) aan weerszijden van een binnenplaats, van de straat gescheiden door een lage muur en een hek, en uit een overdekte hangar (thans betrokken door Kind en Gezin) achter de binnenplaats, met een laadkade aan de kant van de spoorweg. In het gebouw links bevond zich een opslagplaats (33 meter) van twee bouwlagen en met elf traveeën, gescheiden door halve pilasters en benadrukt door twee dakkapellen. Het gebouw rechts was de woning van de eigenaren en is versierd met hun wapens⁵⁴. Het werd verbouwd tot kantoren en is thans te koop. De gevels in neo-Vlaamse renaissance zijn opgetrokken in baksteen en natuursteen met hardstenen sierelementen⁵⁵. In het Fonds Victor Besme bevindt zich een kleine schets van Besme voor het ontwerp van een goederenwagen⁵⁶ (afb. 10b).

MONUMENTEN

In het Fonds Victor Besme zijn meerdere schetsen⁵⁷ en documenten (correspondentie, beschrijvingen, gedetailleerde kostenramingen) te vinden die doen vermoeden dat Besme de ontwerper

was, in opdracht van het ministerie van Binnenlandse Zaken, van een katafalk voor de jaarlijkse dienst ter nagedachtenis van de slachtoffers van de revolutie van 1830 in de Sint-Michiel-en-Sint-Goedelekerk van Brussel (1872-1875) (afb. 11a en 11b). Hij zou ook een van de initiatiefnemers zijn geweest voor een inschrijvingslijst voor een monument op het graf van zijn vriend en voormalige burgemeester van Sint-Gillis, Jean Toussaint Fonsny. Deze was burgemeester van 1861 tot 1870 en van 1872 tot 1881 en overleed in 1884. De oprichting van het grafmonument werd gekoppeld aan dat voor Paul Dejaer, burgemeester van Sint-Gillis van 1882 tot aan zijn dood in 1893. De artistieke bijdrage van Besme kon niet met zekerheid worden geïdentificeerd. De buste werd in 1896 door J. Peterman uitgevoerd⁵⁸.

CONCLUSIE

In het geval van iemand als Victor Besme is het bijzonder interessant om alle elementen van een ontwerp terug te vinden – notitieboekjes, de erg overvloedige correspondentie, orderboekjes en rekeningen, lastenboeken, schetsen en tekeningen, details, foto's, plannen en opstanden. Het architecturale oeuvre van Besme bleef tot nu toe onderbelicht en is deels verdwenen, maar het is representatief voor de productie en architecturale variatie in zijn tijd. De studie van zijn oeuvre is ook exemplarisch voor het onzekere lot van gebouwen in Brussel, van sloop (Nationale Schietbaan, eigen woning in de Jourdanstraat in Sint-Gillis), over zware verbouwingen (school in de Sluismeester Coggestraat in Laken, huis Peltzer aan de Louizalaan) tot bescherming (Sint-Gilliskerk, voormalige opslagplaats van de tabaksfabriek AJJA in Sint-Jans-Molenbeek).

Vertaald uit het Frans.

NOTEN

- 1 In het inschrijvingsregister van 1847 staat de vermelding "Victor-Jean-Constant Besme, né le 5 février 1834 à Bruxelles". Wij danken professor Georges Mayer, directeur van het *Centre de recherche sur l'Enseignement des Beaux-Arts* voor deze informatie.
- 2 Brief vermeld in d'HUART, Th., *Victor Besme. Quelques éléments de biographie*, uitg. Hugues de Chivré, Chemillé sur Androis, 2006, p. 19.
- 3 Zoals Karel van Lotharingen dat wenste, werd de 'burgerlijke architectuur' daar vanaf 1766 onderwezen.
- 4 VANDENDAELE, R., DULIERE, C., "L'enseignement de l'architecture à l'Académie", in *Académie Royale des Beaux-Arts de Bruxelles. 275 ans d'enseignement*, Gemeentekrediet, Brussel, 1987, pp. 59-69.
- 5 GUADET, J., *Éléments et théorie de l'Architecture. Cours professé à l'école nationale et spéciale des Beaux-Arts*, 4 delen, Parijs, 1894.
- 6 DE HENS, G., MARTINY, V.-G., *Académie royale des Beaux-Arts de Bruxelles I.S.A.V. Une école d'architecture. Des tendances 1766-1991*, Brussel, 1992. *Académie de Bruxelles. Deux siècles d'architecture*, Archives d'Architecture Moderne, Brussel, 1989.
- 7 Suys was een leerling van Charles Percier in Parijs (theatrale neoclassicistische stijl afgeleid van de Empirestijl van Percier en Fontaine).
- 8 FABER, J., "Tilman François Suys. Premier professeur d'architecture à l'Académie de Bruxelles", *Académie de Bruxelles...*, op.cit., pp. 181-199.
- 9 COOLS, A., *L'enseignement de l'Architecture à l'époque de Poelaert*, uitg. ISA Victor Horta, s.d., pp. 4-7.
- 10 Trappeniers ontwierp meerdere prestigieuze gebouwen, zoals flatgebouwen op het Luxemburgplein (1854), de *Cité Fontaines* in Sint-Gillis (1867), de *Université libre de Bruxelles* in de Stuiversstraat (1863), en tekende ook tal van stedenbouwkundige plannen voor Brussel, onder meer de Onze-Lieve-Vrouw-ter-Sneeuwwijk (1860).
- 11 LIBERT, P., *Les Vrais Amis de l'Union et du Progrès Réunis. Deux siècles d'histoire de la plus ancienne loge de Bruxelles*, uitg. Grand Orient de Belgique, 2007, p. 177. In de tijd van Besme waren onder meer volgende personen lid van deze loge: de schilders François Musin, André Hennebicq, Adolphe Dillens, de graveur Antoine Fisch, de edelsmid Louis Wolfers,
- de schrijver Charles De Coster, de archivaris van de Stad Brussel Alphonse Wauters, de burgemeesters van Brussel Charles Buls en Émile Demot, de burgemeester van Sint-Jans-Molenbeek, H. Stevens, de parlementariërs Antoine Dansaert en Gustave Washer, de wetenschapper Jean Baptiste Franqui, de chemicus en rector van de ULB Henri Bergé en de componist Théodore Leblicq.
- 12 FABER, J., op. cit., p. 196.
- 13 "...de 19de eeuw de stijlen bijzonder heeft gecultiveerd." FIERENS, P., "L'architecture et la sculpture au XIX^e siècle", in *L'art en Belgique*, 1939, p. 415.
- 14 Zie het dossier van de Erfgoeddagen in het Brussels Hoofdstedelijk Gewest, "Stijlen gerecycleerd" in *Erfgoed Brussel*, nr. 019-020, Brussel, september 2016.
- 15 In dit artikel wordt niet dieper ingegaan op deze typologie, maar dat gebeurt wel in meerdere niet gepubliceerde studies, onder meer: CAUDRON, J., BRAL, G.-J., *Merksplas - van Rijkswelddadigheidskolonie tot Strafinrichting. Bouwkunsthistorische studie*, Regie der Gebouwen - Directie Antwerpen, 2011. LOOMANS, K., *Voormalige Rijkswelddadigheidskolonie Merksplas: gevangen tussen verleden en toekomst*, niet uitgegeven praktisch werk, Hogeschool Antwerpen - departement Ontwerpwetenschappen, 2006.
- 16 Alle biografische notities over Victor Besme vermelden scholen in Sint-Gillis, Laken, Kuregem en Sint-Jans-Molenbeek; de twee laatste konden niet geverifieerd worden.
- 17 Dankzij bevooroordeelde contacten met een zekere 'Père Thomas' [zie de correspondentie in het Fonds Victor Besme]. Die colleges met streng uitzicht vermengden neomiddeleeuwse stijl en neo-Vlaamse renaissance, de fameuze 'jezuïetenstijl', zoals het Sint-Jan-Berchmanscollege in de Ursulinenstraat in Brussel.
- 18 DEMEY, Th., *Geschiedenis van de Brusselse scholen*, Brussel, 2005, p. 18 [Brussel, Stad van kunst en geschiedenis, 39].
- 19 "...een verwelkomende holte, loodrecht op de ingang." LIBOIS, B., "École maternelle de l'Éclusier Cogge", in *Les écoles de la Ville de Bruxelles. Un patrimoine architectural*, uitg. Stad Brussel - Racine, Brussel, 2012, p. 43.
- 20 "...respect voor de plaats waar ze moraliteit en kennis zullen opdoen". *Ibidem*, p. 18.21
- 21 Notitie "Voormalige school nr. 3, thans Ulenspiegel school", in *Inventaris van het Bouwkundig erfgoed, Sint-Gillis* (www.irisonmonument.be).
- 22 *Cahier des charges pour l'entreprise des travaux de construction d'un abattoir avec dépendances à Molenbeek-St-Jean, lez-Bruxelles sur un terrain situé rue des Moutons*, Provincie Brabant, gemeente van Sint-Jans-Molenbeek, Brussel, 1865; BOTERDAEL, J., "Aménagement du territoire et urbanisation de la commune de Molenbeek-St-Jean au cours des années 1860-1870", *Molenbecca*, XV, nr. 62, juli 2015, p. 22.
- 23 VANDEMEULEBROEK, M., *L'abattoir d'Anderlecht*, onuitgegeven afstudeerscriptie, Institut supérieur d'architecture de l'état La Cambre, 1984, p. 41.
- 24 DE SAEGHER, E., BARTHOLEYNS, E., "L'Abattoir", in *Histoire Populaire de Schaerbeek. Notice Historique, Descriptive et Explicative sur la Commune, Monuments, Institutions, Curiosités*, uitg. Mommens, Schaerbeek, 1887, p. 135.
- 25 MOREAU, A., *L'Abattoir moderne. Construction, Installation, Administration*, uitg. Société centrale de médecine vétérinaire, Parijs, 1916 (2de editie), p. 173-176.
- 26 Notitie "Voormalige gemeentelijk slachthuis", in *Inventaris van het Bouwkundig Erfgoed Elsene*. (www.irisonmonument.be)
- 27 Notitie "Neptunium", in *Inventaris van het Bouwkundig Erfgoed Schaarbeek* (www.irisonmonument.be)
- 28 d'HUART, Th., op. cit., p. 84.
- 29 *Cahiers bruxellois*, XXVIII, 1987, pp. 30-31.
- 30 In het Fonds Victor Besme bevindt zich een foto van een niet geïdentificeerde kerk die lijkt te komen uit het befaamde album gewijd aan de kathedraal van Keulen [*Domkloster*] van de fotograaf Theodor Creifelds, waarop Besme zich misschien wel inspireerde, gezien de gelijkenis van talrijke elementen van de compositie (FVB56-05).
- 31 Notitie "Sint-Gilliskerk", in *Inventaris van het Bouwkundig Erfgoed Sint-Gillis*. (www.irisonmonument.be).
- 32 Notitie "voormalig gemeentehuis van Sint-Gillis" in *Inventaris van het Bouwkundig Erfgoed Sint-Gillis*. (www.irisonmonument.be).
- 33 VERREYDT, L., *Si Schaerbeek m'était conté...*, uitg. History, Brussel, 1999, p. 45.
- 34 De infrastructuur werd vooral gebruikt door de Burgerwacht, een soort patriottische milite die in 1920 werd ontbonden.

- 35 "...vloog een aanzienlijk aantal van de kogels buiten de omheining, ondanks de aanpassingswerken om deze accidenten te voorkomen." *Royaume de Belgique. Tir National. Grand concours de 1888 offert à la Garde civique et aux Tireurs belges et étrangers. Programme de la distribution des prix*, Brussel, p. 5.
- 36 BESME, V., "Devis et cahier des charges relatifs à l'entreprise des travaux de construction du nouveau Tir national", in *Ministère de l'Agriculture, de l'Industrie et des Travaux publics. Cahiers des charges. 1888. Ponts et Chaussées. Service spécial des Bâtiments Civils*, gesigneerd op 4 maart 1888 door Victor Besme, pp. 1-11 en 226.
- 37 In het *Rapport sur la situation du Tir national approuvé en séance de la commission permanente du 12 mai 1891* van het ministerie van Binnenlandse Zaken staat een minutieuze en vergelijkende beschrijving van de oude en de nieuwe Schietbaan.
- 38 MIHAIL, B., *Het militaire erfgoed*, Brussel, 2010 [Brussel, Stad van Kunst en Geschiedenis, nr. 50].
- 39 De plannen van de Nationale Schietbaan werden opgevraagd door de Franse regering, die hulde bracht aan Victor Besme door hem de titel *Chevalier de la Légion d'honneur* te verlenen.
- 40 Een volledige chronologische lijst is te vinden in d'HUART, Th., *op. cit.*, pp. 75-95.
- 41 FVB143-02a en 02b, 143-05 en 06.
- 42 FVB143-01.
- 43 d'HUART, Th., *Victor Besme et les extensions de Verviers sous Léopold II: genèse d'un patrimoine urbain*, Comité scientifique d'histoire de Verviers (CSHV), Verviers, maart 2016.
- 44 d'HUART, Th., *Victor Besme. Quelques éléments de biographie*, Chemillé sur Indrois, uitg. Hugues de Chivré, 2006, pp. 80, 97-108.
- 45 DUQUENNE, X., *L'avenue Louise à Bruxelles*, uitg. Xavier Duquenne, Brussel, 2007, p. 141.
- 46 "[...] Het effect zal pittoresker en artistieker zijn als we de bouwers een zekere actievrijheid geven, die veel verkieslijker is boven vaste uniformiteitsregels die tot saaiheid leiden." A.S.B., T.P., 14468, kanttekening van 18 maart 1880 van gemeentearchitect Victor Jamaer.
- 47 Notitie "De Louizalaan Geschiedkundige, stedenbouwkundige en architecturale beschouwingen", in *Inventaris van het bouwkundig erfgoed, Brussel uitbreiding Zuid*. (www.irisonument.be)
- 48 HEYMANS, V., *Les dimensions de l'ordinaire. La maison particulière entre mitoyens à Bruxelles. Fin XIX^{ème} – début XX^{ème} siècle*, uitg. L'Harmattan, Paris – Montréal, 1998, p. 46.
- 49 d'HUART, Th., *op. cit.*, p. 93. Er kon niet worden geverifieerd of deze gebouwen werden ontworpen en gesigneerd door Victor Besme.
- 50 Afkomstig van de initialen van A.-J. Jacobs Ainé; werd in 1928 een gedeponeerd merk.
- 51 *Inventaire visuel de l'Architecture industrielle à Bruxelles. Molenbeek*. Archives d'Architecture Moderne, 1980, fiche nr. 224.
- 52 *Inventaire visuel de l'Architecture industrielle à Bruxelles. Molenbeek*. Archives d'Architecture Moderne, 1980, fiche nr. 160.
- 53 "...distillerie, suikerfabriek, gistfabriek, azijnfabriek, azijnzuurfabriek, jenever en alcoholen." Gemeente Vorst, Archief van de Bouwvergunningen, 703 (1890).
- 54 FVB72-A01a, b.
- 55 *Inventaire visuel de l'Architecture industrielle à Bruxelles. Forest*, Archives d'Architecture Moderne, 1980, fiche nr. 43.
- 56 FVB72-49.
- 57 FVB82-00a tot 82-00f, 82-01 tot 82-04.
- 58 d'HUART, Th., *op. cit.*, p. 94.

.....
Victor Besme, an architect of his time. An eclectic career and an inconclusive destiny

Drawing on a traditional course of study at the Academy of Fine Arts of Brussels (1847-51), Victor Besme's architectural works were characterised by the eclecticism of the second half of the 19th century. His works are predominantly to be found in Brussels and Verviers, but they can also be seen in Spa and Charleroi. He also designed a number of penal establishments in Flanders (including the Merksplas-Hoogstraten compound). Victor Besme made use of the most modern building types for major public contracts involving schools, military installations, prisons and abattoirs, and applied the styles in fashion at that time for religious, official, residential and industrial buildings. As is the case for most architects of that period, his works cover all the facets of the profession, so in other words those pertaining to structural, decorative and furniture-related aspects. Moreover, through his reports he also took part in discussions on housing (1866). Over time, several of his major works have been demolished while others have been completely transformed or listed as historic monuments.

COLOFON

REDACTIECOMITÉ

Jean-Marc Basyn, Stéphane Demeter,
Paula Dumont, Murielle Lesecque, Cecilia
Paredes en Brigitte Vander Bruggen.

EINDREDACTIE IN HET NEDERLANDS

Paula Dumont

EINDREDACTIE IN HET FRANS

Stéphane Demeter

SECRETARIAAT VAN REDACTIE

Murielle Lesecque

COORDINATIE VAN ICONOGRAFIE

Cecilia Paredes

COORDINATIE VAN DE DOSSIER

Jean-Marc Basyn

AUTEURS/ REDACTIONELE MEDEWERKING

Jean-Marie Bailly, Jean-Marc Basyn,
Derek Biront, Françoise Boelens, Thierry
d'Huart, Jan De Kesel, Paula Dumont,
Marie-Pierre Dusausoy, Christian
Frisque, Mieke Goegebuer, Pierre-Yves
Lamy, Catherine Leclercq, Harry Lelièvre,
Murielle Lesecque, Christian Spapens,
Anne Van Loo.

VERTALING

Gitracom, Hilde Pauwels, Erik Tack,
Data Translations Int.

NALEZING

Koenraad Raeymaekers, Wim Kenis,
Griet Meyfroot, Coralie Smets en de leden
van het redactiecomité.

VORMGEVING

The Crew Communication

DRUK

IPM Printing

VERSPREIDING EN ABONNEMENTENBEHEER

Cindy De Brandt, Brigitte Vander Bruggen
bpeb@gob.irisnet.be

BEDANKINGEN

Hans Blanchaert, Philippe Charlier,
Julie Coppens, Thierry d'Huart, Mathilde
Lebrun, Georges Mayer, Marc Meganck,
Coralie Smets, Tom Verhofstadt.

VERANTWOORDELIJKE UITGEVER

Arlette Verkruyssen, directeur-generaal
van Brussel Stedelijke Ontwikkeling/
Gewestelijke overheidsdienst Brussel,
CNN – Vooruitgangstraat 80, 1035 Brussel.

De artikelen zijn gepubliceerd onder de
verantwoordelijkheid van de auteurs. Alle
rechten voor het reproduceren, vertalen of
herwerken zijn voorbehouden.

CONTACT

Directie Monumenten en Landschappen –
Cel Sensibilisatie
CNN – Vooruitgangstraat 80, 1035 Brussel
<http://www.erfgoed.brussels>
broh.monumenten@gob.irisnet.be

HERKOMST VAN DE FOTO'S

Mochten er ondanks onze inspanningen
om alle reproductierechten te betalen
toch nog gerechtigden zijn die niet
gecontacteerd werden, dan worden zij
verzocht zich kenbaar te maken bij de
Directie Monumenten en Landschappen
van het Brussels Hoofdstedelijk Gewest.

LIJST MET AFKORTINGEN

ARA – Algemene Rijksarchief
ARB – Académie royale de Belgique
CIDEP – Centre d'Information, de
Documentation et d'Étude du Patrimoine
DCBSO – Documentatiecentrum van
Brussel Stedelijke Ontwikkeling
DML – Directie Monumenten en
Landschappen
GOB – Gewestelijke Overheidsdienst
Brussel
KIK-IRPA – Koninklijk Instituut voor het
Kunstpatrimonium / Institut royal du
Patrimoine artistique
SAB – Stadsarchief Brussel

ISSN

2034-578X

WETTELIJK DEPOT

D/2016/6860/019

Cette revue paraît également en Français
sous le titre *Bruxelles Patrimoines*.