

ERFGOED BRUSSEL

be style
be heritage
be .brussels 

Speciaal nummer
Open Monumentendagen
Brussels Hoofdstedelijk Gewest
September 2016 | N° 19-20

Dossier **STIJLEN GERECYCLEERD**

DOSSIER

BRUSSEL ALS ARCADIË

HET LANDELIJKE
ALS TROPE IN
DE ARCHITECTUUR
(1920-1950)

LEEN MEGANCK

DOCTOR IN KUNSTGESCHIEDENIS,
AGENTSCHAP ONROEREND ERFGOED
(FLANDERS HERITAGE AGENCY)

Franklin Rooseveltlaan 49,
Brussel, arch Pierre Viérin
[C. Berckmans © GOB]



VANAF DE 19DE EEUW ROEPEN DE STERKE INDUSTRIALISERING VAN DE STEDEN EN HET VERDWIJNEN VAN HET PLATTELAND HEIMWEE OP NAAR DE ONGEREPTENATUUR. DE NATUUR EN HET LANDLEVEN WORDEN GEZIEN ALS EEN BRON VAN ZUIVERHEID, IN TEGENSTELLING TOT DE 'VERDORVENHEID' VAN HET STADSLEVEN. Dit streven naar Arcadië kent een lange voorgeschiedenis, die teruggaat tot de klassieke oudheid. Ook in de architectuur van de 20ste eeuw vinden we een zoektocht naar het landelijke. Cottages, regionalistische architectuur, villa-boerderijen, ...: de naoorlogse geschiedschrijving, lang gedomineerd door modernistische architecten en theoretici, zal deze architectuur negeren of verguizen. Dit artikel wil een pleidooi zijn voor een beter begrip van deze architectuur, en haar specifieke kwaliteiten onder de aandacht brengen. Het diept de diverse vormen uit die dit streven naar een 'arcadische' leefomgeving in de periode 1920-1950 ook in het Brusselse aannam.

'Stedelijk' en 'landelijk' lopen in België vaak door elkaar. Tot de 19de eeuw vormden stadsmuren een duidelijke scheiding tussen het stedelijke weefsel en het platteland. Obsoleet geworden door de gewijzigde oorlogsvoering werden deze muren steeds meer ervaren als een korset dat de expansie van de steden hinderde. Op het eind van de 18de eeuw (1782-1784 in Brussel) worden al de eerste stadspoorten afgebroken.¹ Met de opheffing van het octrooirecht in 1860 verdween de laatste bestaansreden voor de stadsmuren en -poorten en werden deze in de meeste Belgische steden geslecht en vervangen door een stadsboulevard. De expansie van het stedelijk weefsel over het platteland werd een feit en de grens tussen beide leefwerelden vervaagde.

.....

VERLANGEN NAAR ARCADIË: HET PLATTELAND ALS PLEK VAN HERBRONNING

De sterke industrialisering van de steden en het verdwijnen van het

platteland roepen heimwee op naar de ongerepte natuur. Gegoede burgers bouwen buitenverblijven in de stadsrand; in de stad worden landschappelijke stadsparken aangelegd en de stedeling haalt de natuur in huis in de vorm van potplanten, die ondergebracht worden in wintertuinen en veranda's. De natuur en het landleven worden gezien als een bron van zuiverheid, ongekunsteldheid, morele kracht zelfs, in tegenstelling tot de 'verdorvenheid' van het stadsleven.

Dit streven naar Arcadië als ideaal is niet nieuw. Reeds in de hellenistische periode wordt in de herdersdichten de eenvoud en zuiverheid van het landleven bezongen. In de 17de eeuw is Arcadië als idyllisch oord van onbedorvenheid prominent aanwezig in de schilderkunst van bijvoorbeeld Giorgione, Caracci, Titiaan of Lorrain. In 1762 schoof Jean-Jacques Rousseau in zijn invloedrijke roman *Émile, ou De l'éducation* de natuur naar voor als belangrijkste plaats waar men in alle authenticiteit mens kon worden. Ook in de

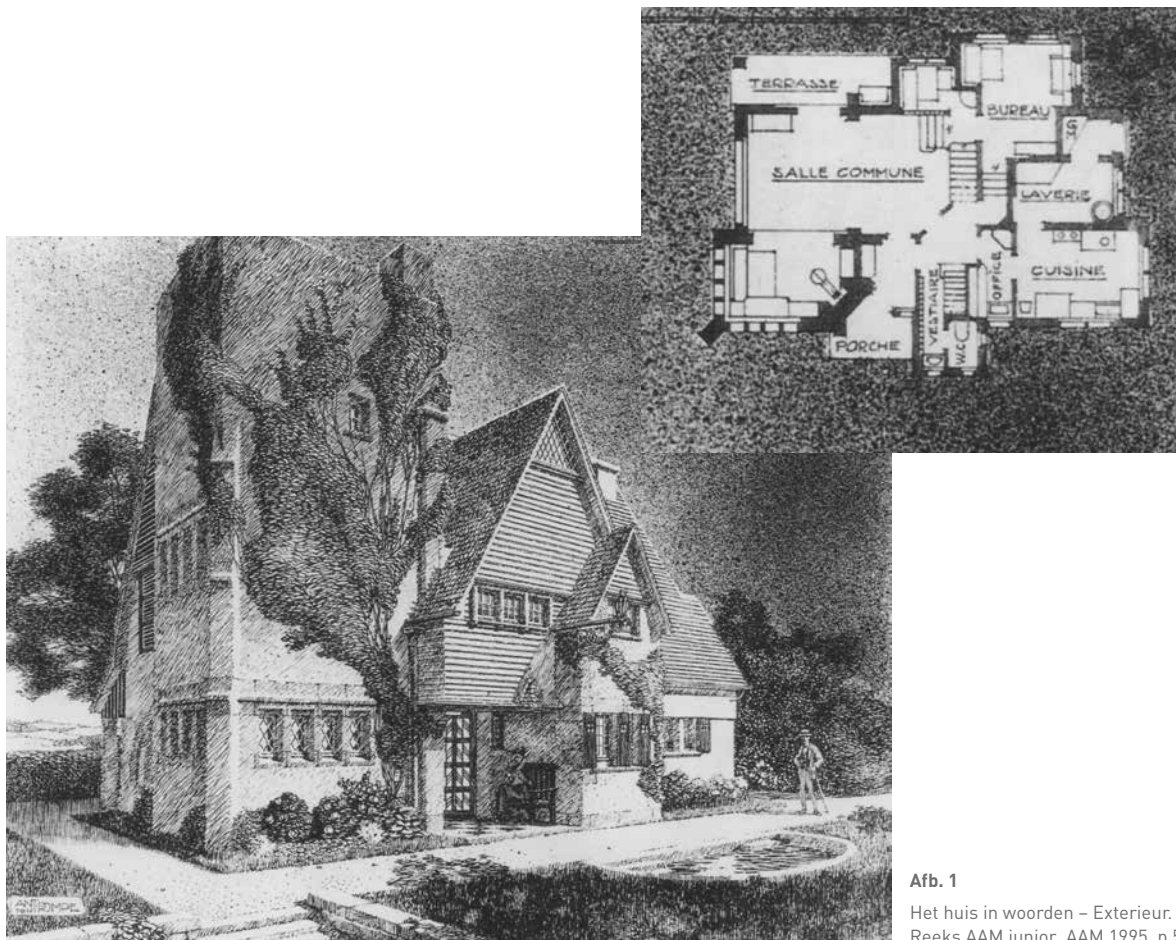
architectuur vinden we, doorheen de eeuwen, een zoektocht naar het landelijke. Wanneer in de 19de eeuw de diverse neostijlen een gevecht om suprematie leveren in de straten en architecten een uitweg zoeken uit het stijlen debat, dient het platteland zich opnieuw aan als plek van herbronning. De kiem hiervoor werd gelegd binnen de neogotiek, en voornamelijk in Engeland.

.....

DE 'COTTAGE' STIJL

Binnen de neogotische beweging wordt veel aandacht besteed aan het ambachtelijke.

Wanneer John Ruskin in 1849 de essentie van de *Gothic Revival* in Engeland codificeert in zijn publicatie *The Seven Lamps of Architecture*, wordt architectuur gekoppeld aan een moreel kader. Een cruciale rol wordt toebedeeld aan *Truth* (architectuur moet materiaal en structuur eerlijk tonen), aan *Life* (gebouwen moeten het resultaat zijn van menselijk handwerk) en *Memory* (gebouwen



Afb. 1

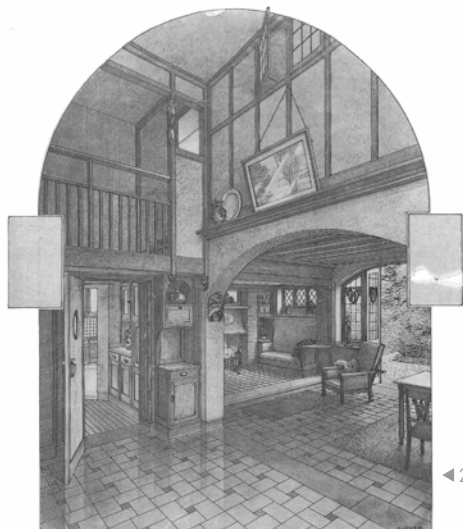
Het huis in woorden – Extérieur.
Reeks AAM junior, AAM 1995, p.5.

moeten de bouwtradities waaruit ze gegroeid zijn, respecteren).

De aandacht voor het ambachtelijke krijgt verder vorm binnen de *Arts and Crafts*-beweging. Als reactie tegen de toenemende ontmenselijking van de arbeid in de fabrieken en als reactie tegen de banalisering van de ornamentiek van in serie geproduceerde gebruiksvoorwerpen, pleit de *Arts and Crafts*-beweging voor een herwaardering van het vakmanschap, voor een sobere vormgeving en voor een onderlinge afstemming van gebouw en aankleding. De theoreticus van deze beweging, William Morris, liet zijn eigen woning, *Red House*, in 1859 bouwen naar ontwerp

van Philip Webb. Het werd een ontmoetingsplaats voor de kunstenaars van de *Arts and Crafts*-beweging en de gelijkgestemde pre-raphaëlieten. Het exterieur getuigt van een sobere, vrije vormgeving, die zich inspireert op lokale tradities en gebruikt maakt van lokale materialen. Het is één van de iconen van de *Domestic Revival* van de late 19de eeuw: een beweging die zich richt op het zoeken naar huiselijk comfort (*domesticity*) en gezelligheid (*cosiness*) en hiervoor inspiratie put uit lokale, voornamelijk landelijke gebouwen. Een rationele constructie wordt gecombineerd met een verbondenheid met de lokale bouwtradities (*vernacular*).

De *cottage*, het eenvoudige Engelse landhuis, werd in de late 19de eeuw herontdekt als architectuurmodel, en verspreidde zich doorheen heel Europa als model voor het residentiële wonen in de stadsrand. Typisch zijn het onregelmatige grondplan, de gevarieerde volumetrie en het dakenspel, waarin één tot meerdere schoorstenen een prominente rol spelen. Zij staan immers voor het huiselijke: de haard als centrum van het gebouw. Balkons en erkers (*bow-windows*) laten toe een visuele band met de omliggende natuur te creëren en zorgen voor een pittoresk en afwisselend beeld. De gevels worden opgetrokken uit traditionele materialen, liefst in overeenstemming met



Afb. 2

Het huis in woorden – Interieur.
Reeks: AAM junior, AAM 1995, p.5.

Afb. 3

Jacques Sermonlaan 25, Ganshoren,
arch. Antoine Pompe (©GOB).

Afb. 4

Franklin Rooseveltlaan 49, Brussel,
arch Pierre Viérin (C.Berckmans © GOB).



de lokale traditie: baksteen, natuursteen en vakwerk (vaak omwille van brandveiligheid vervangen door een in cement uitgewerkte suggestie hiervan).

Ook in Brussel breekt de cottage-architectuur in het laatste decennium van de 19de eeuw door². Wanneer Antoine Pompe in 1917, in volle oorlogstijd, zijn 'droomhuis' tekent, is de *Domestic Revival* en de cottage-architectuur daar prominent in aanwezig. Hij droomt van een villa in het groen, begroeid met groen, met hoge puntgevels, beslagen met planken, met kleine vensters voorzien van luiken of smeedwerk. In het grondplan neemt de zitkamer (*salle commune*),

die tegelijk traphal is, een belangrijke plaats in, met – in het stoere torenvolume – een zithoek aan een Leuvense stoof (zo getekend op het plan) of een open haard (zo getekend op het interieurzicht). Openslaande deuren zorgen voor contact met de tuin, terwijl het gebruik van hout en vakwerk en een lage balkenzoldering voor intimiteit en geborgenheid zorgen (afb. 1 en 2).

Ook na de Eerste Wereldoorlog zal de cottage een populaire bouwstijl blijven. De cottage aan de Jacques Sermonlaan 25 in Ganshoren (afb. 3) werd in 1922 naar ontwerp van Antoine Pompe gebouwd. Op een benedenverdieping in natuursteen

wordt de bovenbouw in baksteen verlevendigd door een *bow-window* en een in vakwerk uitgewerkte erker met puntgevel. Maar ook in de jaren 1930 komen nog cottages voor, zoals op de hoek van de Franklin Rooseveltlaan 49 met de Zoomlaan, vermoedelijk een ontwerp van Pierre Viérin.³ Indrukwekkende hoge daken, massieve en tegelijk decoratief uitgewerkte schouwen, een benedenverdieping in baksteenmetselwerk en een bovenverdieping met pseudo-vakwerk en glas-in-lood-ramen ...: wie niet beter weet, waant zich in Tudor Engeland! (afb. 4).

REGIONALISME EN HET LANDELIJKE BOUWEN VOOR EN TIJDENS DE EERSTE WERELDOORLOG

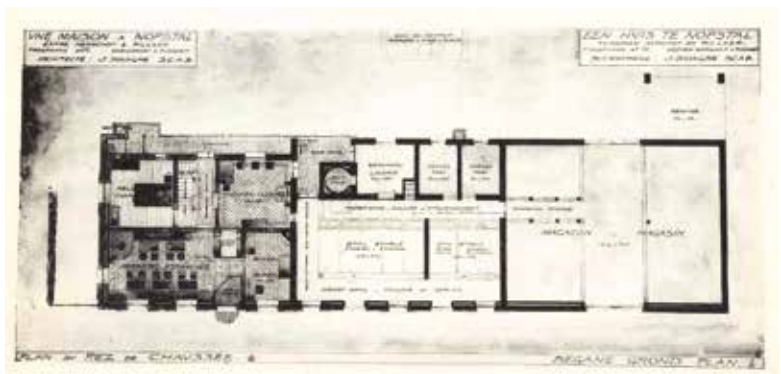
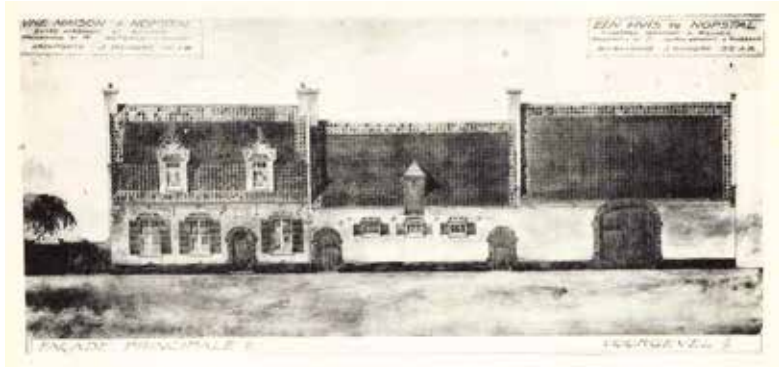
In de 19de eeuw stond de architectuur in de jonge natiestaat België sterk in het teken van het zoeken naar een 'nationale' bouwstijl. Hiertoe werden diverse neostijlen gehanteerd, die elk hun ideologische kader met zich meedroegen. Vanuit deze interesse voor de diverse bouwstijlen uit het verleden, maar tegelijk als verzet tegen het stijlendebat en de ornamentele overdaad die vaak deze architectuur kenmerkte, ontstaat eind 19de eeuw het regionalisme. Meer dan een welomschreven stijl is regionalisme een denkkader dat het gebruik van een lokale architectuurtaal en lokale bouwmaterialen promoot, dat streeft naar het respecteren van de *genius loci*: de eigenheid en identiteit (ook architecturaal) van een plek of regio.⁴

Dit respect voor de lokale eigenheid was aanvankelijk zeker niet in tegenspraak met het streven naar een nationale bouwstijl. Het lokale werd gezien als een van de bouwstenen van het nationale. Vanuit het 19de-eeuwse encyclopedische denken werd de architectuur van diverse landen gedocumenteerd, vaak in zeer omvangrijke plaatwerken. Zo is er voor België het indrukwekkende werk *Documents Classés* (1880-1906), door architect Jules Jacques Van Ysendyck.⁵ Hierbij verschuift gaandeweg de focus van de grote iconen van de historische architectuur naar de typische 'lokale' gebouwen, de architectuur zonder architecten. Ook de rurale architectuur wordt hierbij een belangrijk studieobject. Figuren zoals de schilder Armand Heins en de ingenieur-architect Louis Cloquet speelden een belangrijke rol in het documenteren van de lokale bouwtradities op het platteland.⁶



Afb. 5

Tentoonstelling in 1916 in het gemeentehuis van Schaerbeek, in het kader van de cursus over landelijke architectuur (In: 'Cinq leçons d'embellissement de la vie rurale, données pendant les travaux du jury de perfectionnement', Reconstruction rurale. Études de reconstruction rurales, Commission Nationale pour l'Embellissement de la Vie Rurale, Fédération des Sociétés d'Architectes de Belgique, Brussel, 1916, pl. 3).

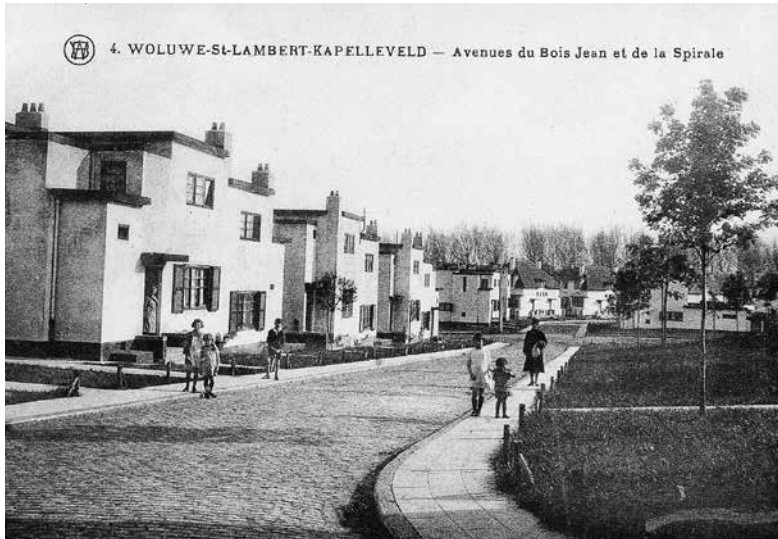


Afb. 6

Ontwerp uit 1916 door architect J. Diongre voor de wederopbouw van een Hoeve in Nopstal. (In: 'Cinq leçons d'embellissement de la vie rurale, données pendant les travaux du jury de perfectionnement', Reconstruction rurale. Etudes de reconstruction rurales, Commission Nationale pour l'Embellissement de la Vie Rurale, Fédération des Sociétés d'Architectes de Belgique, Brussel, 1916, pl. 25).

Het iconische werk van het vroege regionalisme is het Lijsternest, de woning die de schrijver Stijn Streuvels in 1903-1904 voor zichzelf liet bouwen in Ingoogem (Anzegem). Hij deed hiervoor een beroep op de Kortrijkse architect Jozef Viérin. Maar Streuvels' eigen inbreng is niet te onderschatten: het huis was het resultaat van zijn jarenlange studie van het landelijke bouwen in Vlaanderen, zoals later gepubliceerd in zijn boek *De landsche woning in Vlaanderen*.⁷ Het Lijsternest was een zeer eenvoudig, witgekalkt gebouw met een zwartgepikte plint, rode pannendaken, beluikte vensters en steunberen op de hoeken.

De enorme verwoestingen van de Eerste Wereldoorlog verleenden het documenteren van de lokale architectuur, zowel in steden als op het platteland, nog extra pregnantie. Bovendien waren veel architecten – als ze al niet aan het front of in ballingschap waren – werkloos omdat de bouw volledig stillag. Het in kaart brengen van 's lands architectuur en eigenheid, als voorbereiding op de wederopbouw, was dan een nobele tijdsbesteding. De architecten Théo Clément, Jules Ghobert en Charles Huart publiceerden zo tussen 1914 en 1919 een vierdelige studie over *Les anciennes constructions rurales et petites constructions des béguinages en Belgique*.⁸ Hun aspiraties zijn duidelijk patriottisch: "*L'art de construire chez nous doit puiser ses inspirations dans notre sol, notre climat et notre tempérament; il doit répondre aux aspirations d'un même cœur: celui du Belge.*"⁹ Louis Cloquet verwijst zelfs specifiek naar de wederopbouw in de titel van zijn werk *L'architecture traditionnelle et les styles régionaux. Illustré de 3 gravures – pour servir au relèvement des ruines de notre pays*.¹⁰ Alfred Ronse en Théo Raison publiceren in 1919 hét referentiewerk over hoevebouw in West-Vlaanderen *Fermes-types et constructions rurales*



Afb. 7

Tuinwijk Kapelleveld in Sint-Lambrechts-Woluwe (verz. Belfius-Académie royale de Belgique-ARB-GOB).

en West-Flandre.¹¹ Het ultieme doel van al deze publicaties: zorgen dat het geliefde gelaat van België, in al zijn eigenheid en diversiteit, na het beëindigen van de oorlog in ere kon worden hersteld: "*Ce qui est vrai des villes, qui ont tout à gagner à la conservation de leur cachet propre, ne l'est pas moins des villages dont la physionomie personnelle contribue, elle aussi, à accentuer les traits caractéristiques du visage aimé de la Patrie.*"¹²

In het gemeentehuis van Schaarbeek organiseerde de Nationale Commissie voor Verfraaiing van het Landleven in samenwerking met de Federatie van Belgische Architectenverenigingen in 1916, dus in volle oorlogstijd, een cursus over landelijke architectuur. Alex Puissant, G. Bouckaert, J. Giele, Henry Vaes en Jules Buysens verzorgden vijf avondlessen '*Cinq leçons d'embellissement de la vie rurale*'.¹³ Hieraan was een tentoonstelling gekoppeld, waarop documenterende tekeningen van oude landelijke architectuur te zien waren, en ontwerpen voor 'moderne' hoeves (afb. 5 en 6).

DE TUINWIJKEN IN DE JAREN 1920

Op het einde van de Eerste Wereldoorlog was het tekort aan woningen enorm. Reeds voor de oorlog was er een tekort, maar de vier jaar durende bouwstop had dit natuurlijk enkel nog doen toenemen. De heropbouw van de zogenaamde 'verwoeste gewesten', en 'martelaarssteden' (Aarschot, Leuven, Dendermonde, Andenne, Dinant, Sambreville en Visé) behoorde tot de prioriteiten. Maar de Belgische Werkliedenpartij, die tijdens de oorlog steeds loyaal de belangen van het land mee had verdedigd, had sterk aan politiek belang gewonnen. Onder een eerste 'regering van nationale eenheid' werd in 1919 dan ook de Nationale Maatschappij voor Goedkoope Woningen en Woonvertrekken opgericht, die het probleem van de arbeidershuisvesting moest aanpakken. Dit betekende de doorbraak van de sociale woningbouw in België. De Maatschappij moest zorgen voor de oprichting en de begeleiding van verschillende lokale en regionale bouwmaatschappijen.



Afb. 8

Tuinwijk in Sint-Jans-Molenbeek, ontworpen in 1922 door J. Diongre (Ch. Bastin & J. Evrard © GOB).

In 1926 telde men in België 229 dergelijke maatschappijen, waarvan 19 in de Brusselse agglomeratie. Een regionale of lokale maatschappij moest haar bouwplannen steeds ter goedkeuring voorleggen aan de Nationale Maatschappij. De Nationale Maatschappij ontwikkelde daarnaast typeplannen die door de lokale maatschappijen gebruikt konden worden en richtte werven in waar met nieuwe bouwtechnieken geëxperimenteerd werd, zoals in de tuinwijk *La Roue / Het Rad* te Anderlecht uit 1920, een ontwerp van meerdere architecten onder leiding van Jean-Jules Eggericx. Het ideaal voor de inplanting van arbeiderswoningen lag op één lijn met het toenmalige burgerlijke ideaal: een agglomeratie van villa's in het groen waaraan gerefereerd werd als *cit -jardin* of tuinwijk. De tuinwijkgedachte was afkomstig uit Engeland en werd rond

de eeuwwisseling theoretisch onderbouwd door Ebenezer Howard in de boeken *To-Morrow: A Peaceful Path to Real Reform* (1898) en *Garden Cities of To-Morrow* (1902). Een *Garden City* is in Howards idee een van meerdere economisch onafhankelijke satellietsteden, radiaal rond de moederstad gevestigd.

In België en Frankrijk werd het begrip 'tuinwijk' echter verengd tot een stadsuitbreiding met aandacht voor een inplanting in het groen. De uitbreidingen – hoe geïsoleerd gelegen ook – bleven volledig afhankelijk van de moederstad, waar de arbeid werd verricht en waar de commerciële en tertiaire functies aanwezig waren. Deze urbanisatievorm garandeerde rust, een aangename omgeving, privacy en volop (ziektekiem zuiverend) licht en verse lucht. Het waren aspecten die in de 19de-eeuwse

beluiken duidelijk ontbraken. Alhoewel soms gemeenschappelijke voorzieningen werden gepland, sneuvelde deze vaak omwille van budgettaire redenen. De villa's werden in de arbeiderswijken vervangen door gekoppelde eengezinswoningen, die echter zoveel mogelijk het uitzicht van een villa behielden. Voor de bouwstijl werd gekeken naar de landelijke architectuur, en – specifiek in België – ook naar de bouwstijl van de begijnhoven. Tuinwijken in modernistische stijl waren eerder zeldzaam. In de tuinwijk Kapelleveld in Sint-Lambrechts-Woluwe (1922-1926) vinden we een uitzonderlijke combinatie van landelijke én modernistische stijl, in een landschappelijke aanleg naar ontwerp van Louis Van der Swaelmen. De woningen in regionalistische stijl werden ontworpen door Antoine Pompe en Jean-François Hoeben, de woningen in modernistische stijl door Huib Hoste en Paul Rubbers (afb. 7).

Mooie voorbeelden in landelijke stijl zijn de tuinwijken *Le Logis en Floréal* te Watermaal-Bosvoorde (1922-1940) door Jean-Jules Eggericx, Lucien François, Raymond Moenaert en Louis van der Swaelmen, of tuinwijk *Openlucht* in Ukkel uit 1928, ontworpen door F. Bodson. In de tuinwijk *Cité Diongre* in Sint-Jans-Molenbeek, ontworpen in 1922, mengt Joseph Diongre invloeden van begijnhoven met landelijke elementen en zelfs een geometrische stiling van details die vooruitwijst naar de art-deco (afb. 8). De keuze voor tuinwijken, waar arbeiders woonden in het groen en na hun werkdag nog een groententuin en wat pluimvee konden verzorgen, had ook een morele dimensie: "Aan den mensch eenen haard bezorgen welke hij gezellig vindt, is hem wegrukken van de herberg en van alle schadelijke neigingen, is hem 't familieleven beter laten smaken, van hem eenen goeden vader maken en eenen uitstekenden burger."¹⁴



Afb. 9

Woning van kunstschilder Edgard Tytgat, arch. Jacques Van Camp, 1924 (nu Terkamerenstraat 262, Sint-Lambrechts-Woluwe (verz. gemeentemuseum Sint-Lambrechts-Woluwe).



Afb. 10

De (overtussen gesloopte) Koninklijke villa, Knokke-Zoute, arch. Jozef Viérin, 1934.

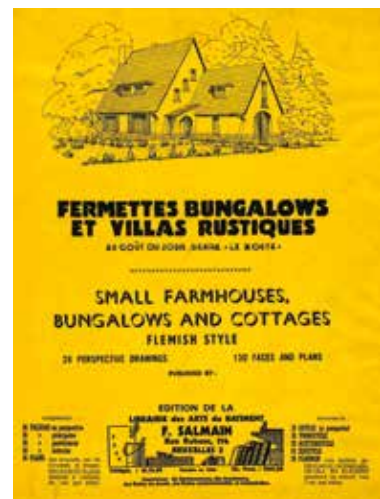
RIJWONINGEN IN LANDELIJKE STIJL IN DE JAREN 1920

De landelijke stijl is ook in de architectuur voor private opdrachtgevers aanwezig. Enkele mooie rijwoningen uit de jaren 1920 brengen ook in Brussel een dorpsgevoel in het stedelijke weefsel. Een markant voorbeeld is de woning uit 1924 van kunstschilder Edgard Tytgat, ontworpen door architect Jacques Van Camp (nu Terkamerenstraat 262, Sint-Lambrechts-Woluwe). Het feit dat Tytgat in deze woning ook een kamer inrichtte als folkloremuseum geeft goed aan binnen welke brede interessesfeer het concept van deze woning paste (afb. 9). Ook de woning voor de kunstschilder René Revelard (1880-1965) aan de Maurice Liétartstraat 40/42 in Sint-Pieters-Woluwe, ontworpen door Léon Janlet

in 1924, verwijst naar de dorpsarchitectuur.¹⁵ Antoine Pompe noemt zich in 1929 een 'pseudo-modernist'¹⁶ en blijft in zijn oeuvre van de jaren 1920 trouw aan de stijl die hij in 1917 met zijn droomhuis uitzette, getuige onder meer de woning aan de Berkenlaan 29-31 in Watermaal-Bosvoorde uit 1924.

DE BOERDERIJVILLA IN DE JAREN 1930

De villa in landelijke boerderijstijl zal in de jaren 1930 furore maken nadat de Belgische vorst Leopold III in 1934 voor de koninklijke villa aan de kust (Het Zoute) koos voor een boerderijvilla, ontworpen door Jozef Viérin. Naar aanleiding hiervan brak een heftige polemiek los (afb. 10). Gaston Eysseleinck werd de woordvoerder van de modernistische architecten,



Afb. 11

Plaatwerk Fermettes, bungalows et villas rustiques, au goût du jour, genre "Le Zoute". Small farmhouses, bungalows and cottages, Flemish style, Librairie des Arts et du Bâtiment F. Salmain, Brussel, s.d. (jaren 1940).



Afb. 12

Villa, Zondagboslaan 12, Oudergem arch. Marcel Callie en A. Van Antwerpen.



Afb. 13

Villa Stekelbremlaan, 13, Sint-Pieters-Woluwe, arch. Marcel Callie en A. Van Antwerpen (S.Thomas © G0B).

die met de keuze van de vorst allerm minst opgezet waren: "Ik zie daar al de Koning met holleblokken, een grof blauw katoenen werkpak, een fluwelen pet op het hoofd, en een stenen doorbrande pijp in de mond, met krom gebogen rug de tuin omspitten. En de koningin in benaderende kledij de eieren gaan rapen in het hoenderhok. Bij een dergelijke prachthoeve hoort er toch, ten minste naar mijn mening,

een modderige ganzenplas met varkens errond; en de mesthoop mag ook niet vergeten worden."¹⁷ Eyselinck noemde het architecturale concept 'leugenachtig': het gebouw was duidelijk niet bedoeld om een boerenbedrijf te huisvesten en dus was het gebruik van een vormtaal van een boerderij hier absoluut ongepast. Niettemin vestigden Jozef Viérin en zijn zoon Luc met deze villa hun

naam als ontwerpers van wat in contemporaine tijdschriften 'le beau style rurale moderne' wordt genoemd.¹⁸ In Kortrijk, Knokke, Brugge, maar ook in Brussel bouwden zij 'rustieke' villa's, die in eigentijdse architectuurtijdschriften veel aandacht kregen.

De koninklijke boerderijvilla werd een referentiewerk, en de *style-Zoute* en de *fermette* werden een format dat brede navolging kreeg, ook buiten de kuststreek.²⁰ (afb. 11) Deze landelijke stijl zal doorleven tot ver in de jaren 1980. Het is tekenend dat in 1954 zelfs bij de progressieve architectuurwedstrijd Prijs Van de Ven een 'Kempische' villa met strodak (architect C. Van Grimbergen) erin slaagt door te dringen tot in de top-5, opnieuw tot grote afschuw van de modernistische architecten: "Je ne publierai pas les photos de la cinquième mention de crainte d'encourir les foudres des cœurs tendres pour qui la maison de "Blanche Neige et les 7 nains" tapie sous son toit de chaume, constitue encore aujourd'hui l'habitation rêvée." Aan de Zondagboslaan 12 in Oudergem ontwerpen de Brusselse architecten Marcel Callie en A. Van Antwerpen een villa in landelijke boerderijstijl, met een zwartgepikte plint, witgeschilderde muren, rode pannendaken, puntgevels en een dakkapel. De gevelankers zijn decoratief uitgewerkt en de schouw is prominent aanwezig. De bouwdatum is niet gekend, maar kan zowel in de jaren 1930 als in de jaren 1950 liggen (afb. 12). Van dezelfde architecten is de villa aan de Stekelbremstraat 13 in Sint-Pieters-Woluwe. Opvallend zijn hier de houten voordeur en garagepoort. Deze villa dateert uit 1951. (afb. 13).

DE DAKENSTRIJD...

Eén van de onderwerpen waarop de strijd tussen modernistische en traditionalistische architecten zich

toespitste, was de discussie over het (platte) dak. In 1930 publiceerde het modernistische tijdschrift *Clarté* een 'Enquête sur la terrasse et l'ornement dans l'architecture moderne', waarin voorstanders van het platte dak de discussie aangingen met tegenstanders ervan.²¹ Eeuwenlang had het tent-, schild- of mansardedak het silhouet van steden en dorpen gedomineerd. Het gebruik van het platte dak door de modernisten was dan ook een duidelijke stellingname tegen de traditie, terwijl 'traditionele architecten' precies die continuïteit zochten. Beide kampen probeerden aan te tonen dat hun voorkeur niet op esthetische gronden was gebaseerd, maar dat het integendeel om een rationeel te verantwoorden keuze ging. Modernisten argumenteerden dat platte daken goedkoper waren, minder onderhoud vereisten en bovendien toelieten een dakterras in te richten – een veel gezonder alternatief voor een verlaten zolder waarop allerlei oude rommel stof vergaart. De tegenstanders argumenteerden dat pannendaken, alhoewel duurder in opbouw, veel duurzamer waren, isolatie boden tegen de temperatuurverschillen, minder onderhoud vereisten en beter aangepast waren aan het Belgische, regenachtige klimaat. Bovendien boden ze extra bergruimte én de mogelijkheid om het linnen te drogen bij regenachtig weer. Indien men koos voor een rieten dak, dan had men het bijkomende voordeel van extra isolatie.

In de Kardinaal Micaralaan in Oudergem is er een aantal kwalitatieve voorbeelden te vinden van landelijke villa's met een rieten dak, zoals deze op nummer 98, een ontwerp van A.F. Bouckaert uit 1956. Het smeedwerk voor de ramen getuigt van een Spaanse (Moorse) vorminvloed (afb. 14). Nummer 96, naar ontwerp van A. Renier uit 1950, weerspiegelt het toenemende autogebruik na de Tweede



Afb. 14

Villa Kardinaal Micaralaan 98, Oudergem, arch. A.F. Bouckaert.



Afb. 15

Villa Kardinaal Micaralaan 96, Oudergem, arch A. Renier, 1950.

Wereldoorlog: de naar de straat gerichte gevel is volledig ingenomen door twee fraai uitgewerkte houten garagepoorten (afb. 15).

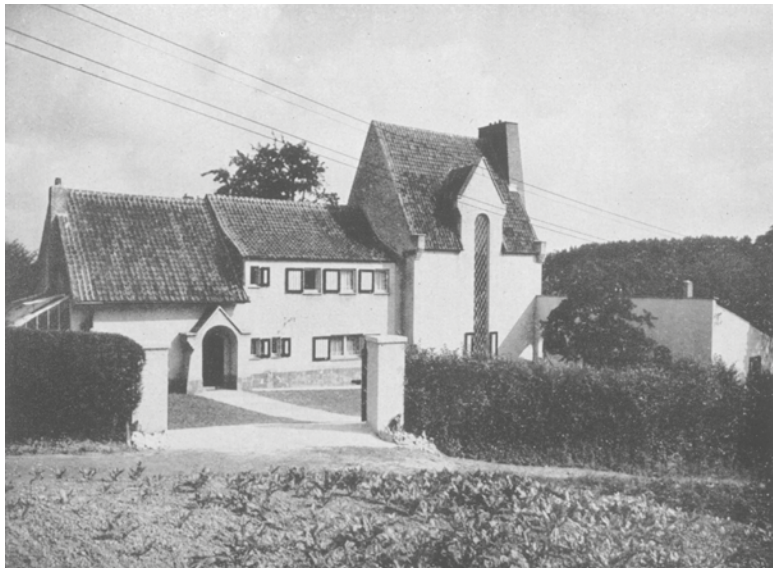
Onder al deze argumenten ging natuurlijk vooral een strijd van symbolen schuil, die ook rond andere aspecten van het gebouw werd uitgevochten: houten of stalen raamkaders, baksteen of beton, traditionele

venstervormen of horizontale bandvensters ... Toch moet deze scherpe pennestrijd tussen modernisten en traditionalisten genuanceerd worden. In de praktijk waren veel architecten flexibel, waarbij opvalt dat zij streven naar een architectuur die aangepast is aan haar omgeving. Zo ontwerpt Sta Jasinski in 1935 in het Brusselse stadswaefsel een erg modern appartementsgebouw aan



16a ▲

▼ 16b



de Zoomlaan 23, maar geeft hij de villa die hij voor dezelfde opdrachtgevers ontwerpt in Waver een landelijk allure, zowel in exterieur als in het interieur.²² (afb. 16a en 16b)

Ook zullen opdrachtgevers die voor gebouwen in een landelijke stijl opteren, niet verzaken aan het moderne comfort dat vanaf de jaren 1930 volop doorbreekt: centrale verwarming (op kolen of gas), elektrische verlichting, een goed ingerichte keuken en een moderne badkamer.

EN NOG STEEDS ...

Eind jaren 1950 verschoof de landelijke vormgeving steeds meer naar de achtergrond ten voordele van de optimistische en lichtvoetige Expo 58-architectuur. Toch verdween het verlangen naar Arcadië nooit volledig uit de architectuur.²³ De jaren 1980 kenden een heftige heropleving van de *fermette*. En tot op vandaag worden nog cottages en boerderijvilla's gebouwd om tegemoet te komen aan de zoektocht naar een pittoreske en vertrouwde architectuur. Of hoe het landelijke ons – mensen van de 21ste eeuw in een land dat bijna volledig verstedelijkt is – als bijna mythisch ideaalbeeld blijft aantrekken ...

Afb. 16a

Sta Jasinski, appartementsgebouw aan de Zoomlaan 23 in 1935.

Afb. 16b

Villa te Waver 1934, [Clarté 1939 nr 8].

NOTEN

1. APERS, J., VANDENBREEDEN, J., VAN SANTVOORT, L., 'Chronologisch overzicht van de belangrijkste stedenbouwkundige feiten in en rond Brussel 1780-1982', in *Straten en Stenen. Brussel: Stadsgroei 1780-1980, Generale Bankmaatschappij/Sint-Lukasarchief*, Brussel, 1982, p. 18.
2. Zie ook SCHOONJANS, Y, VAN SANTVOORT, L., 'Frankrijk of Engeland, Beaux-Artsstijl of Cottagestijl', in: *Van andere oorden*, Brussels Hoofdstedelijk Gewest, Brussel, 2009, pp. 124-160.
3. www.irisonument.be .
4. MEGANCK, L., VAN SANTVOORT, L., DE MAEYER, J., 'Introduction', in MEGANCK, L., VAN SANTVOORT, L., DE MAEYER, J., *Regionalism and Modernity. Architecture in Western Europe 1914-1940*, Leuven University Press, Leuven, 2013, p. 7.
5. VAN YSENDYCK, J.J., *Documents classés de l'art dans les Pays-Bas du XVIII^{ème} siècle, Recueillis et reproduits par J.J. Van Ysendyck, Architecte*, Phototypie Jos. Maes, Antwerpen, 1880-1889.
6. HEINS, A., DUTRY, A., *Maisons rurales du type traditionnelles Flamand. Recueil des planches / Landelijke woningen naar traditioneele Vlaamsche type*, Armand Heins, Gent, 1915 (Franstalige uitgave) / 1916 (Nederlandstalige uitgave). CLOQUET, L., *L'architecture traditionnelle et les styles régionaux. Illustré de 30 gravures – pour servir au relèvement des ruines de notre pays*, Desclée De Brouwer et Cie / Librairie Polytechnique Ch. Béranger, Brugge, Parijs en Luik, 1919.
7. STREUVELS, S., *De landsche woning in Vlaanderen*, L.J. Veen, Amsterdam, 1913.
8. CLEMENT, T., GHOBERT, J., HUART, C., *Les anciennes constructions rurales et les petites constructions des béguinages en Belgique par les architectes T. Clément, J. Ghobert, C. Huart*, Henri Lamertin éditeur-dépositaire, Brussel, 1914 (I), 1916 (II), 1917 (III), 1919 (IV).
9. "De kunst van het bouwen bij ons moet zijn inspiratie uit eigen bodem halen, uit ons klimaat en ons temperament. Het moet beantwoorden aan de aspiraties van één en hetzelfde hart, dat van België." *Idem*, p. 119.
10. CLOQUET, L., *op.cit.*
11. RONSE, A., RAISON, T., *Fermes-types et construction rurales en West-Flandre*, Charles Beyaert, Brugge, 1918 (2 volumes).
12. "Wat gezegd kan worden van de steden die veel te winnen hebben bij het behoud van hun eigenheid, geldt zeker ook voor de dorpen, waarvan de specifieke fysionomie eveneens bijdraagt tot het accentueren van de karakteristieke trekken van het geliefde gezicht van het Vaderland." DUTRY, "Préface", in HEINS, A., DUTRY, A., *op.cit.*, p. 2.
13. 'Cinq leçons d'embellissement de la vie rurale, données pendant les travaux du jury de perfectionnement', *Reconstruction rurale. Etudes de reconstruction rurales*, Commission Nationale pour l'Embellissement de la Vie Rurale, Fédération des Sociétés d'Architectes de Belgique, Brussel, 1916, pp. 7-47.
14. BAERTSOEN, M., *Gentsche Maatschappij voor Goedkoopke Woningen. Historisch overzicht ter gelegenheid van de 25ste verjaardag van de stichting der maatschappij, 20 oktober 1929*, Drukkerij P. Jacobs, Gent, 1929, p. 31.
15. www.irisonument.be.
16. POMPE, A., 'Les propos d'un pseudo-moderniste', *L'Émulation*, 1929, nr. 3, pp. 21-23.
17. EYSSELINCK, G., 'Hapert er iets?', *Opbouwen*, nr. 10, 1934, pp. 149-150.
18. DELVAUX, E., 'Un maître du régionalisme Luc Viérin', *Le Document*, jg. 20, nr. 4, 1945, p. 73.
19. Zie onder meer het plaatwerk *Fermettes, bungalows et villas rustiques, au goût du jour, genre 'Le Zoute': Small farmhouses, bungalows and cottages, Flemish style*, Librairie des Arts et du Bâtiment F. Salmain, Brussel, s.d. (jaren 1940).
20. PALM, L., 'Le Prix Van de Ven va-t-il perdre sa signification?', *Les Beaux-Arts*, 1954, 642, p. 7-8). Geciteerd in FONCKE, H., MEGANCK, L., *'De naoorlogse jaren van de prijs Van de Ven (1950-1968): de zoektocht naar een architectuur voor de "moderne tijd"*', Monumenten en Landschappen, jg. 22, nr. 2, 2003, p. 10.
21. Enquête sur la terrasse et l'ornement dans l'architecture moderne, *Clarté. Revue de l'Art décoratif*, 1930, pp. 1-10.
22. www.irisonument.be.; *Clarté*, 8, 1939.
23. Zie ook: DE VOS, E., 'De fermette in Vlaanderen: architecten, de overheid, het middenveld en enkele bewoners over deze droomwoning tijdens de jaren 60-70', *Van mensen en dingen. Tijdschrift voor volkscultuur in Vlaanderen*, jg. 6, 2008, nr. 3/4, pp. 131-179.

Brussels as Arcadia:

the rural as trope in architecture (1920-1950).

With the advent of the 19th century, the rapid industrialisation of cities and the disappearance of the countryside evoked a sense of nostalgia for a nature unsullied. Nature and life in the country was seen as a source of purity, in contrast to the "depravity" of city life. This pursuit of Arcadia has a long history dating back to classical antiquity. In 20th-century architecture too, a quest for the rural can be found. Cottages, rural-style architecture, villa-farms, and other similar expressions: the post-war historical account, long dominated by modernistic architects and theoreticians, would eschew or belittle these types of architecture. This article attempts to advocate a better understanding of this architecture, and to draw attention to its particular characteristics. It explores the various elements of the quest for an "Arcadian" world during the 1920-1950 period, of which numerous examples can be found in Brussels.

COLOPHON

REDACTIECOMITÉ

Jean-Marc Basy, Stéphane Demeter,
Paula Dumont, Murielle Leseqque, Cecilia
Paredes en Brigitte Vander Bruggen.

EINDREDACTIE IN HET NEDERLANDS

Paula Dumont

EINDREDACTIE IN HET FRANS

Stéphane Demeter

REDACTIESECRETARIAAT

Murielle Leseqque

COORDINATIE VAN DE ICONOGRAFIE

Paula Dumont en Julie Coppens

COORDINATIE VAN HET DOSSIER

Paula Dumont

AUTEURS/ REDACTIONELE MEDEWERKING

Werner Adriaenssens, Jean-Marc Basy,
Guy Bovyn, Guy Conde-Reis,
Thomas Coomans, Georges De Kinder,
Jan De Maeyer, Paula Dumont, Claudine
Houbart, Christophe Loir, Cristina Marchi,
Leen Meganck, Benoît Mihail,
Barbara Pecheur, Daniela N. Prina,
Christophe Van Gerrewey,
Brigitte Vander Bruggen,
Eugène Warmenbol, Eva Weyns.

VERTALING

Erik Tack, Citracom, Hilde Pauwels,
Data Translations Int.

NALEZING

Leo Camerlynck, May Enklaar,
Wim Kenis, Griet Meyfroots,
Koenraad Raeymaekers,
Maarten Robberechts, Coralie Smets,
Tom Verhofstadt en de leden van
het redactiecomité.

VORMGEVING

The Crew Communication

DRUK

IPM Printing sa

VERSPREIDING EN ABONNEMENTENBEHEER

Cindy De Brandt,
Brigitte Vander Bruggen.
bpeb@sprb.irisnet.be

BEDANKINGEN

Baumschlager Eberle, Ricardo Bofill,
Grégory Creten, Martine De Maeseneer,
Kevin De Vlieter, Jaspers-Eyers
Architects, Marius Grootveld,
Lucien Kroll, Jan Pollers, Claudia Schwind,
Anne Somers.

VERANTWOORDELIJKE UITGEVER

Arlette Verkruyssen, directeur-generaal
van Brussel Stedelijke Ontwikkeling/
Gewestelijke overheidsdienst Brussel,
CNN – Vooruitgangstraat 80, 1035 Brussel.

De artikelen zijn gepubliceerd onder de
verantwoordelijkheid van de auteurs.
Alle rechten voor het reproduceren,
vertalen of herwerken zijn voorbehouden.

CONTACT

Directie Monumenten en Landschappen –
Cel Sensibilisatie
CNN – Vooruitgangstraat 80, 1035 Brussel
<http://www.monument.irisnet.be>
broh.monumenten@gob.irisnet.be

HERKOMST VAN DE FOTO'S

Mochten er ondanks onze inspanningen
om alle reproductierechten te betalen
toch nog gerechtigden zijn die niet
gecontacteerd werden, dan worden zij
verzocht zich kenbaar te maken bij de
Directie Monumenten en Landschappen
van het Brussels Hoofdstedelijk Gewest.

LIJST MET AFKORTINGEN

AAM – Archives d'Architecture Moderne
ARB – Académie royale de Belgique
DCBSO – Documentatiecentrum van
Brussel Stedelijke Ontwikkeling
DML – Directie Monumenten en
Landschappen
GOB – Gewestelijke Overheidsdienst
Brussel
KBR – Koninklijke Bibliotheek van België
KIK-IRPA – Koninklijk Instituut voor het
Kunstpatrimonium / Institut royal du
Patrimoine artistique
KMKG – Koninklijke Musea voor Kunst en
Geschiedenis
KVS – Koninklijke Vlaamse Schouwburg
MSB – Museum van Stad Brussel
SAB – Stadsarchief Brussel
VUB – Vrije Universiteit Brussel

ISSN

2034-5771

WETTELIJK DEPOT

D/2016/6860/012

Cette revue paraît également en Français
sous le titre *Bruxelles Patrimoines*.