

ERFGOED BRUSSEL

N°015-016

SPECIAAL NUMMER - SEPTEMBER 2015
Open Monumentendagen
Brussels Hoofdstedelijk Gewest

DOSSIER
ATELIERS, FABRIEKEN EN KANTOREN

PLUS
Internationaal Fotografisch Experiment
met Monumenten



EEN PUBLICATIE VAN BRUSSEL STEDELIJKE ONTWIKKELING

DOSSIER

BRUSSELSE FABRIEKEN EN ATELIERS BINNENIN HET BOUWBLOK

EEN VERBORGEN INDUSTRIEEL ERFGOED

YANNIK VAN PRAAG
LA FONDERIE

Voormalige hemden-, kragen- en stropdassenfabriek
Cleuren & C^o. Koetspoort (© La Fonderie, 2015).

VAN HET BEGIN VAN DE 20STE EEUW TOT AAN HET EINDE VAN DE JAREN 1960 WAS BRUSSEL WAT TEWERKSTELLING VAN ARBEIDERS BETREFT, DE GROOTSTE INDUSTRIESTAD VAN BELGIË. Dit is nauwelijks bekend, waarschijnlijk omdat hier weinig zware industrie was. In Brussel zijn inderdaad geen industriële landschappen te vinden die worden bepaald door de staalindustrie, petrochemie of mijnbouw en die zo typisch zijn voor andere delen van het land. Hoewel Brussel wel degelijk enkele uitgestrekte industriële sites heeft gekend, bestond de industrie hier voornamelijk uit kleine en middelgrote ondernemingen die over de hele stad verspreid waren en een grote diversiteit aan activiteiten ontwikkelden. 'Brussel, industriestad'... het is een woordcombinatie die vreemd in de oren klinkt, zelfs voor Brusselaars die het industriële hoogtepunt van de 'Dertig Glorierijke Jaren', de dertig jaar van bloei tussen 1945 en 1974, gekend hebben. Er zijn hiervoor meerdere redenen te vinden, maar ongetwijfeld speelt het feit dat talrijke eerder bescheiden ateliers en fabrieken gevestigd waren in achtergebouwen, onzichtbaar voor voorbijgangers en genesteld in een vaak compact stedelijk weefsel, daarin een rol.

Het discrete karakter van deze bedrijven gold niet zozeer voor de kanaalzone en haar omgeving, waar het grootste deel van de productie geconcentreerd was, maar vooral voor de overige gemeenten. Het is vaak verrassend om achter een rij gevels van wat op het eerste gezicht een woonwijk is, een industrieel gebouw te vinden achteraan een binnenplaats of een tuin. Soms doet een brede koetspoort, een buitenmaatse gevel, een uithangbord of restanten van een opschrift het bestaan ervan vermoeden. Maar in sommige gevallen is er niets dat erop wijst dat achter een gewone huizenrij of een directeurswoning met het uitzicht van een indrukwekkend herenhuis een fabriek verborgen is.

Er zijn talloze voorbeelden en het is niet de bedoeling om hier aan een inventaris te beginnen, noch om een grondige en gedetailleerde typologie op te stellen. We willen hier veeleer

enkele kenmerkende en kwalitatieve voorbeelden belichten van dit erfgoed dat vanaf de straat vrijwel onzichtbaar is. Het is ook de gelegenheid om enkele minder gekende sectoren van de Brusselse industrie voor te stellen, evenals enkele voorbeelden van bedrijven die soms ver van de industriële sites verwijderd lagen.

BRUSSEL CENTRUM

Binnen de vijfhoek zijn er talrijke voorbeelden te vinden, vooral in de Marollen, een wijk waar vanaf het ancien régime een belangrijke handwerknijverheid en andere bedrijven gevestigd waren. Sommige zijn bekend, zoals de voormalige Jacqmotte-fabriek in de Hoogstraat, die tot begin jaren 1980 de wijk in kofiegeuren hulde. De bezoeker die vandaag de indrukwekkende koetspoort binnengaat (afb.1), zal verwonderd zijn daarachter een grote binnentuin



Afb. 1
Voormalige Jacqmotte-fabriek, Hoogstraat Brussel. Ingang [A. de Ville de Goyet, 2015 © GOB].

te vinden, waarrond de indrukwekkende fabriek te zien is. Deze kende een zodanige ontwikkeling dat ze uiteindelijk vrijwel het hele huizenblok tussen de Hoogstraat, Blaasstraat, Spiegelstraat en Sint-Gisleinstraat in beslag nam.



Afb. 2

Textielbedrijf Jules Waucquez en C^o, Huidevettersstraat, Brussel. Centrale binnentrap en bovenverdiepingen die getuigen van de goede staat van bewaring van het gebouw [A. de Ville de Goyet, 2003 © GOB].

Vanaf 1828 zijn er vermeldingen te vinden van een handel op naam van Charles Jacquemotte gevestigd in de Hoogstraat. In de loop van de 19de eeuw bloeide de familiezaak, die zich echter niet beperkte tot koffie alleen. In de documenten waarin ze wordt vermeld, wordt de familie Jacquemotte omschreven als winkeliers, kruideniers of handelaren in koloniale waren. Pas vanaf het begin van de 20ste eeuw werd het koffiebranden geleidelijk de hoofdactiviteit en werd het accent verlegd van winkel naar industrie. Na de Eerste Wereldoorlog kende het bedrijf een snelle groei. Het breidde uit en als er gebrek was aan terreinen, werden bestaande gebouwen verhoogd. De gemeente leek stilzweigend erin toe te stemmen dat de fabriek vroeg of laat het hele blok in beslag zou nemen. Op het einde van

de jaren 1970 werden nog uitbreidingen gepland, die echter niet werden uitgevoerd. Jacquemotte werd in 1985 overgenomen door Douwe Egberts en het bedrijf verliet de wijk in 1987.¹

Iets verder in de wijk, in de Huidevettersstraat, bevinden zich de voormalige magazijnen en opslagplaatsen van de textielhandelaar Jules Waucquez et C^o. Thans is er het Archief van de Stad Brussel gevestigd. Het is onmogelijk om hier dieper in te gaan op de complexiteit van de verschillende bouw- en verbouwingsfasen die in dit huizenblok elkaar in de loop van drie eeuwen hebben opgevolgd en met elkaar verweven zijn. Hier staan de industriële gebouwen zij aan zij met onder meer die van het voormalige refugium van de abdij van Gemblours (18de eeuw) en ook een



Afb. 3

Voormalige lusterfabriek Kaufmann, Locquengienstraat, Brussel. Overdekte binnenplaats onder glazen koepel [© La Fonderie, 2015].

kern bestaande uit de gebouwen van de voormalige brouwerij Kaeckenbeek (19de eeuw). In het begin van de 20ste eeuw was een groot deel van het huizenblok eigendom van Jules Waucquez. Het gebouw waar we het hier vooral over hebben, liet hij hoofdzakelijk tussen 1901 en 1921 bouwen en uitbreiden. Het gaat om het L-vormige complex dat links ligt als men het huizenblok binnengaat door de koetspoort op nr. 65.

In tegenstelling tot de gebouwen van Jacquemotte hebben hier enkele binnenruimten hun oorspronkelijke karakter en indeling behouden. De hal, de centrale trap en de eraan grenzende oude lift (Jaspar) en de bovenste bouwlagen met de snijtafels en de schappen van de firma herinneren aan de voormalige bestemming van de site (afb.2).

Opvallend zijn de pijlers in gewapend beton, dat in die tijd meer en meer werd gebruikt omdat dit veel beter bestand is tegen brand dan de traditionele gietijzeren zuilen.

Aan de andere kant van de vijfhoek, in de wijk van de oude haven, krioelde het van ateliers en opslagplaatsen, zelfs nog na het dempen van de dokken dat in het begin van de 20ste eeuw was voltooid. Een voorbeeld daarvan is de Locquenghienstraat, die de Varkensmarkt verbindt met het kanaal, een smalle straat met woonhuizen waar echter meerdere bedrijven, waaronder enkele vrij grote, gevestigd waren. Zo is er de voormalige kroonluchtermakerij Kaufmann (nr. 55-57), gebouwd in 1906. Aan de straatzijde bevindt zich een ruim en luxueus herenhuis waarvan de koetspoort toegang geeft tot ateliers die diep in het huizenblok doordringen. De indeling van het opmerkelijke geheel beantwoordde zowel qua werking als qua imago aan de noden van de onderneming. De vermenging van de functies werd op vernuftige wijze opgelost. De verdiepingen van het huis aan de straatzijde, ontworpen door Paul Bonduelle en Charley Gilson, waren van in het begin als woning voorzien. De showroom op de benedenverdieping had aan de straatzijde een groot uitstalraam. De industriële typologie van deze ruimte is nog altijd goed leesbaar, onder meer dankzij de rijen gietijzeren zuilen die bewaard zijn gebleven, hoewel de ruimte thans door kantoren wordt bezet. De woning en showroom zijn van de ateliers in de achterbouw gescheiden door een fraaie kleine binnenplaats overdekt met een koepel met metalen gebinte (afb.3).

Enkele stappen verder, aan dezelfde kant van de straat, bevindt zich op het nr. 41 de voormalige hemden-, kragen- en stropdassenfabriek Cleuren & C^{ie}. Er is weinig geweten over deze manufactuur, waarvan het gebouw



Afb. 4

Voormalige hemdenfabriek Coster en Clément in Sint-Jans-Molenbeek (© Tonio Munoz, La Fonderie, 1994).

thans in slechte staat is. Uit de volumes en de koetspoort valt echter af te lezen dat het in de jaren 1860 werd gebouwd met de bedoeling een zekere allure uit te stralen. Het geheel bestaat uit een groot herenhuis waarin waarschijnlijk de woning en kantoren waren ondergebracht en uit ateliers die op een klassieke manier rond een centrale binnenplaats geschikt zijn. Deze twee voorbeelden zijn vrij kenmerkend voor de Brusselse industrie: middelgrote ateliers waarvan de productie hoofdzakelijk bestemd was voor een burgerij die toen een bloei-periode kende.

.....
SINT-JANS-MOLENBEEK

We verlaten de vijfhoek om stil te staan bij een interessant voorbeeld van de confectienijverheid. Deze heeft lange tijd een belangrijke plaats ingenomen in de Brusselse industrie, die deels verborgen bleef omdat een groot deel van de arbeidskrachten (in 1896 bijna 30.000, bijna 25.000 in 1947) vooral thuis of in de talrijke kleine ateliers werkte.

De voormalige hemdenfabrikant Coster en Clément was gevestigd in het nijvere Sint-Jans-Molenbeek, tus-

sen de Gentsesteenweg en de gebouwen van de firma Delhaize, vlakbij het Weststation. Deze voormalige fabriek die werd gebouwd in het begin van de 20ste eeuw, is weinig bekend, want ze is nauwelijks zichtbaar vanaf de straat. Haar monumentale architectuur doet denken aan sommige Franse koninklijke manufactures (bijvoorbeeld Dijonval) of Britse spinnerijen uit de 18de eeuw. Het U-vormige hoofdgebouw heeft vier bouwlagen onder een zadeldak (afb.4). Dit industrieel kasteeltje zit verborgen achter een rij arbeiderswoningen die aan de straatkant liggen en die ermee verbonden waren. De binnenplaats en hoofdingang zijn alleen bereikbaar via een portiek in een van de huizen. Deze drang naar discretie lijkt enigszins paradoxaal. Het was de bedoeling indruk te maken op de arbeiders, leveranciers en klanten, maar onzichtbaar te blijven voor de stadsbewoners. Vanaf het einde van de jaren 1930 tot aan het failliet van het bedrijf in 1941 werd het gebouw geleidelijk aan ingenomen en overgekocht door de Generale Bankmaatschappij. In dat jaar was de bank eigenaar van alle gebouwen en vestigde zij er haar bevoorradingsdienst, drukkerij, kantoren en archieven. Het geheel krijgt momenteel een herbestemming.



Afb. 5

De bouwblokken aan de Elsensesteenweg. Uittreksel van het perceelplan van de gemeente Elsene, opgesteld door P.C. Popp in 1866. Kaarten en plannen van Brussel, 81, Elsene - 1 (© SAB).

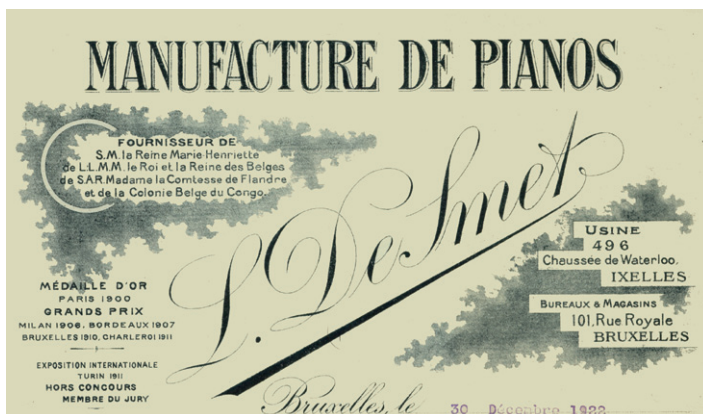


◀ Afb. 6

Voormalige pianofabriek Berden, in 1903 overgenomen door chocolade en suikerwarenfabriek Antoine (verz. Belfius Bank – Académie royale de Belgique © ARB-GOB).

▼ Afb. 7

Fragment van het briefhoofd van de pianomanufactuur De Smet (coll. Pianos Esther – Luik).



ELSENE

Een heel andere en erg onbekende sector van de Brusselse industrie is die van de muziekinstrumentenbouw en vooral van piano's. Al vanaf de eerste helft van de 19de eeuw vestigden veel pianobouwers, velen afkomstig uit de Germaanse landen, zich in Brussel. Er was onder de burgerij immers een grote vraag naar dit instrument. De piano kende toen talrijke technische verbeteringen (onder meer de introductie van een gietijzeren kader), waarvoor een grote infrastructuur nodig was. De ambachtelijke ateliers werden stilaan verdrongen door grotere industriële bedrijven. Tussen 1800 en 1850 werden er meer dan 80 pianobouwers geteld in Brussel. In het begin van de volgende eeuw is er nog slechts een handvol dat de markt beheerst. Zo was er de firma Hanlet met een fabriek in Vilvoorde en de firma Gunther waarvan de fabriek in Sint-Gillis thans het cultureel centrum *De Pianofabriek* huisvest.² Er zijn nog enkele representatieve gebouwen uit deze sector bewaard gebleven, verborgen voor het oog van de voorbijgangers. In Elsene staan we even stil bij twee voorbeelden daarvan: de manufactuur François Berden en de manufactuur Louis De Smet.

De eerste bevindt zich in het huisblok tussen de Keyenveldstraat, de Koninklijke Prinsstraat en de Herdersstraat. Slechts enkele gespecialiseerde muziekhistorici kennen deze naam nog, maar de koninklijke pianomanufactuur Berden & C^e was tot het einde van de 19de eeuw de belangrijkste pianofabriek in België. Ze was ook één van de eerste die begon met een industriële productie door in 1864 haar ateliers in de Keyenveldstraat uit te rusten met een stoommachine van 16 pk. Industriële vestigingen in deze wijk waren niet uitzonderlijk. Op het kadasterplan opgesteld door P.C. Popp (afb.5), zijn een aantal fabrieken te zien aan weers-

zijden van de Elsensessteenweg in het gedeelte tussen de Naamsepoort en het Gemeenteplein: een azijnstokerij, een loodwitfabriek, een orgelfabriek, porseleinmanufacturen,... De fabriek van Berden viel echter tussen de andere bedrijven in de wijk op door zijn omvang. Momenteel zijn er vooral kantoren en woningen in gevestigd. Het gebouw heet nu *La Chocolaterie*, omdat het in 1903 werd overgenomen door de aanpalende chocolade- en snoepwarenfabriek Antoine. De grote schouw op de binnenplaats getuigt nog van het industriële verleden van deze plek (afb.6).

Het tweede voorbeeld van een pianofabriek in Elsene is die van Louis De Smet, officieel verdeler van het huis Pleyel in Brussel die geleidelijk aan zijn eigen zaak begon (afb.7). De indrukwekkende manufactuur die hij in het begin van de 20ste eeuw aan de Waterlooosesteenweg liet optrekken, getuigt van zijn succes. De instrumenten die hij bouwde hadden een uitstekende reputatie. Het hoofdgebouw van de fabriek, thans verbouwd tot kantoren en woningen, springt in ten opzichte van de straat en is verborgen achter een modernistisch flatgebouw. De andere gebouwen (voormalige ateliers, magazijnen en conciërgewoning) zijn toegankelijk via de Maliestraat. De breuk tussen de gebouwen aan de straatkant en de voormalige fabriek is groter dan bij de vorige voorbeelden. Het is niet precies geweten waarom de fabriek haar activiteiten staakte. Dit gebeurde in de loop van de jaren 1930 in de context van de economische crisis waarin de productie van piano's in Brussel zware klappen kreeg. In 1935 hadden de erfgenamen van Louis De Smet plannen om het geheel te slopen en er een groot woningencomplex te bouwen. Waarschijnlijk door de oorlog ging het project maar gedeeltelijk door. De fabriek bleef grotendeels bewaard en de verbouwingen beperkten zich tot de bestaande appartementen.

SINT-GILLIS

De farmaceutische onderneming Louis Sanders, in de Wafelaertsstraat in Sint-Gillis, is een interessant voorbeeld van de vestiging van een bedrijf van formaat in een uitgesproken woonwijk. De site is in verschillende opzichten verrassend. Het bedrijf maakte farmaceutische producten maar ook veevoeder, chemische producten en cosmetica. Deze erg gediversifieerde productie was verspreid over drie locaties. Naast het complex in de Wafelaertsstraat, beschikte het bedrijf over lokalen in de nabijgelegen IJskelderstraat en een fabriek in Lot. De productie was gericht op een markt die ver buiten de grenzen van Brussel reikte, met export naar tal van Europese landen, Noord-Afrika en Noord- en Zuid-Amerika.

Het complex in de Wafelaertsstraat was meer dan 19.000 vierkante meter groot en huisvestte de directiekantoren, onderzoekslaboratoria en meerdere afdelingen waar farmaceutische, cosmetische en veterinaire producten werden gemaakt. Het geheel werd gebouwd tussen 1927 en 1947. Het gebouw aan de straatzijde contrasteert radicaal met de eigenlijke fabriek, die rond de binnenplaats is gebouwd in een zuiver functionele stijl. Het eerste heeft een indrukwekkende schermgevel met classicistische inslag (afb.8a en 8b). De fabriek was via een binnenstraat verbonden met de Verbindingslaan en de Ducpétiauxlaan, waar vrachtwagens in en uit konden rijden. De gebouwen werden in 1988 verbouwd tot kantoren en in 2012 werden ze betrokken door de *Faculté d'architecture, d'Ingénierie architecturale et d'Urbanisme* (LOCI) van de UCL.

Een beetje verder, op het nr. 37 van dezelfde straat, bevindt zich een complex dat meer representatief is voor de industrieën die in dit soort wijken te vinden waren. Op de mozaïek van het timpaan dat de gevel bekroont



Afb. 8a en 8b

Voormalig bedrijf Sanders, Wafelaertsstraat in Sint-Gillis.
8a: Binnenplaats; 8b: gevel van de kantoren en laboratoria
(Willy Kessels, 1938 © Sofam).



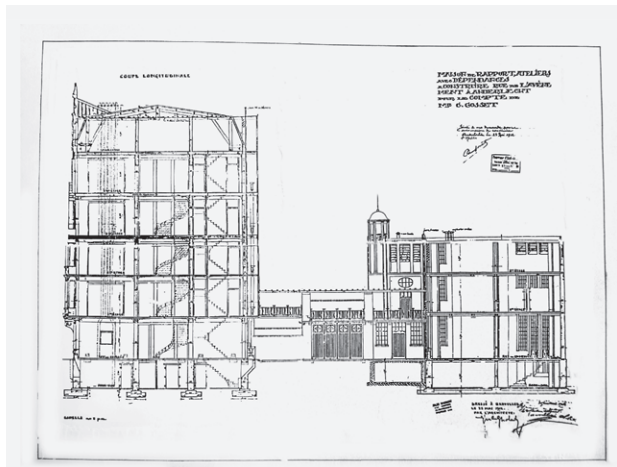
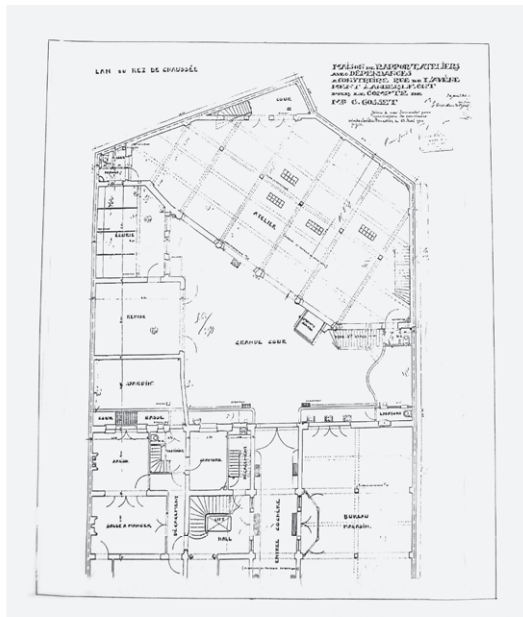
▲ 9b

9a ►



Afb. 9a en 9b

Timpaan en mozaïek op de gevel van het huis van
aannemer Joseph Godchoul, Wafelaertsstraat, Sint-Gillis
(A. de Ville de Goyet, 2003 © GOB).



Afb. 10a en 10b
Opbrengsthuis en sigarettenfabriek van Camille Gosset, Lambert Crickxstraat, Anderlecht (arch. J. Ghobert). Plan en doorsnede, bouwaanvraag, 1912, Anderlecht - Openbare werken.

valt te lezen dat hier vroeger het atelier was van mozaïekwerker Joseph Godchoul. Achter dit huis in eclectische stijl bevindt zich nog altijd een achterbouw met de voormalige ateliers (afb.9a en 9b).

Joseph Godchoul maakte naam door de samenwerking met befaamde architecten als Victor Horta voor de huizen Aubecq, Max Hallet, Solvay,... Hij voerde tevens de fresco's uit van de zuilengang van het Jubelparkmuseum. In 1907 liet hij zijn huis en ateliers in de Wafelaertsstraat bouwen. Voordien was zijn firma gevestigd in de Stenen Kruisstraat nr. 63, eveneens in Sint-Gillis.

ANDERLECHT

Het volgende voorbeeld bevindt zich in de Lambert Crickxstraat, nr. 24 tot 28, aan de rand van Kuregem, in een wijk met een veel industriële karakter. Het betreft een complex ontworpen voor Camille Gosset, zoon van Félicien Gosset, de stichter van de befaamde gelijknamige sigarettenfabriek. Het is interessant omwille

van het gemengd karakter, dat al in het ontwerp zo voorzien was. De site bestaat uit een opbrengsthuis van vier verdiepingen met een handelsruimte op de benedenverdieping en achteraan een sigarettenfabriek (afb. 10a en 10b). Het geheel werd net voor de Eerste Wereldoorlog opgetrokken en onderging substantiële wijzigingen in 1925, dus enkele jaren voor de bouw van de fabriek in de Gabrielle Petitstraat in Sint-Jans-Molenbeek, de laatste vestiging van het bedrijf.

SCHAARBEEK

In de Huart Hamoirstraat nr. 136-138, niet ver van het station van Schaarbeek, bevindt zich de voormalige lingeriefabriek Hauterman. Ze is vrij goed geïntegreerd in deze woonwijk. Het mooie gebouw werd in 1993 gerestaureerd en verbouwd tot Nederlandstalige hogeschool. Een woonhuis grenzend aan de toegangsweg naar de fabriek is een oorspronkelijk element dat discreet zichtbaar is vanaf de straat. Het huis, dat iets heeft van een kustvilla, was waarschijnlijk de directeurswoning (afb. 11).

We eindigen dit beknopt overzicht in een wijk van Schaarbeek waar tal van combinaties van woonfuncties en industrie te vinden zijn. De gemeente is groot en de zware industrie was voornamelijk geconcentreerd in de wijken rond het Noordstation en het station van Schaarbeek, in het verlengde van de industrieas langs het kanaal. Er bevinden zich echter zowat op het hele grondgebied fabrieken en ateliers. De wijk begrensd door de Josaphatstraat en de Paul Deschanelstraat, aan weerszijden van de Rogierstraat, is dichtbevolkt, maar er zijn ook tal van ateliers en opslagplaatsen te vinden. De wijk kende een bloeiperiode in de tweede helft van de 19de eeuw, onder meer door de aanwezigheid van het Rogierstation (verdwenen) en het water van de Maalbeek. De aanwezige nijverheidssectoren waren bijzonder gevarieerd: schrijnwerkerijen, marmerslijperijen, drukkerijen, smederijen, materiaalopslagplaatsen, wasserijen...

De stokerij Fovel in de Thiéfrýstraat nr. 69 werd in 1864 opgericht. Nu, 151 jaar later, is ze nog altijd in bedrijf. De huidige uitbater is een afstammeling



Afb. 11

Vormalige linteriemannuactuur Hautermann, Huart Hamoiriaan in Schaarbeek (© AAM).

in directe lijn van de oprichter Joseph Fovel. Het is het enige Brusselse bedrijf dat nog jenever stookt. Het is dus de laatste vertegenwoordiger van een sector die vroeger belangrijk was, maar geleidelijk verdween, vooral door de maatregelen die na de Eerste Wereldoorlog werden genomen om de arbeidersklasse te behoeden voor de nefaste gevolgen van alcoholisme. Bij het betreden van de binnenkoer wordt men verrast door het bijna landelijke karakter van de gebouwen. Ze hebben hun oorspronkelijk uitzicht behouden, hoewel ze sinds hun oprichting substantiële veranderingen ondergingen. De onderneming is in handen gebleven van dezelfde familie en de herinneringen zijn relatief goed bewaard gebleven, zowel dankzij foto's, documenten en oude machines als dankzij de kennis over de evolutie van de gebouwen die de afstammelingen aan elkaar doorgaven. Zo zijn de verschillende uitbreidingen gemak-

kelijk te identificeren, tot en met de meest recente, na de aankoop van de lokalen van een wagenmaker in 1992 en van die van een kolenhandelaar in 1997. Ook de evolutie van de arbeidsorganisatie in het bedrijf is vrij goed te traceren (afb. 12).

CONCLUSIE

Deze enkele voorbeelden illustreren hoezeer ateliers en fabrieken, zelfs van bescheiden formaat, integraal deel uitmaken van de Brusselse geschiedenis en het Brusselse erfgoed. Ze herinneren er ons aan dat de stad haar groei en welvaart dankt aan dit weefsel van kleine en middelgrote ondernemingen waarvan de arbeidskrachten en de afzetmarkt overwegend Brussels waren. Hoewel het aantal vertegenwoordigde sectoren vrij groot was, belet dat niet dat er bepaalde gelijkenissen zijn tussen

de verschillende complexen. Het ontwerp van de directiewoningen, waar vaak de directeur met zijn familie woonde, is aangepast aan het stedelijk landschap. De fabriek zit meestal verborgen in achtergebouwen en is toegankelijk via een relatief discrete ingang of koetspoort. Vaak werd alleen voor het huis aan de straatkant naar esthetische oplossingen gezocht, hoewel dat niet de algemene regel is. Dergelijke bedrijven waren in de hele stad aanwezig, vaak ver van de grotere industrieassen en zelfs in de meer welstellende wijken.

In tal van ateliers, vooral in de wijken van de kanaalzone, zijn ook vandaag nog groothandels, garages, logistieke of zelfs productieactiviteiten ondergebracht. Deze activiteiten verhuizen echter meer en meer naar de periferie. In enkele decennia is de stad grondig van gedaante veranderd. Productieruimten werden ofwel



Afb. 12

Stokerij Fovel, Thiéfrystraat in Schaarbeek (verz. Fovel, s.d.).

gesloopt ofwel werden ze verbouwd tot woningen, scholen, kantoren, culturele ruimten... Dit geldt ongetwijfeld nog meer naarmate men zich verder van de industriezones verijdert. Bewaren wat nog bestaat door het een nieuwe bestemming te geven, met respect voor het erfgoed, is zowel gunstig voor de nieuwe gebruikers als voor de stad en haar geschiedenis.

Vertaald uit het Frans

NOTEN

1. MASSANGE, C., 'Jacqmotte: d'un négoce familial à une multinationale', in *Petit commerce et grands magasins*, (Cahier de La Fonderie nr. 3), 1987, pp. 21-25.
2. Een goede synthese van de geschiedenis van de pianobouw in onze streken is te vinden in: RASPÉ, P., 'Le piano', in WANGERMÉE, R. en MERCIER, Ph., *La musique en Wallonie et à Bruxelles*, vol.II, Éd. La Renaissance du Livre, Brussel, 1980-82, pp. 159-170.

Brussels' backyard workshops and factories, a hidden industrial heritage

From the early 20th century to the late 1960s, Brussels was the country's top industrial city in terms of employment. This fact is little known, most likely because heavy industry was not very developed in the city. Indeed, Brussels does not feature the vast swathes of countryside, so characteristic of other regions of the country, marked by steelworks, petrochemicals or mining. Even though there were a number of large industrial sites in Brussels, its industry mainly developed via a vast network of small and medium-sized companies, scattered throughout the city, representing a highly diverse range of sectors. Although the vast bulk of production was concentrated in the canal zone and surrounding areas, numerous relatively modestly-sized workshops and factories were set up and developed in building backyards, hidden away from passers-by, tucked away within an often dense urban fabric. Industrial buildings can sometimes be found, even in streets that appear to be exclusively residential, hidden away in courtyards and gardens. There are countless such examples. This article presents a selection of typical examples through which certain less well-known sectors of industrial activity in Brussels are highlighted.

COLOFON

REDACTIECOMITÉ

Jean-Marc Basyn, Stéphane Demeter,
Paula Dumont, Murielle Leseque,
Cecilia Paredes, Brigitte Vander Bruggen
en Anne-Sophie Walazyc.

EINDREDACTIE IN HET NEDERLANDS

Paula Dumont

EINDREDACTIE IN HET FRANS

Stéphane Demeter

SECRETARIAAT VAN REDACTIE

Murielle Leseque

COORDINATIE VAN ICONOGRAFIE

Cecilia Paredes

COORDINATIE VAN HET DOSSIER

Paula Dumont

AUTEURS/ REDACTIONELE MEDEWERKING

François Antoine, Mario Baeck,
Jean-Marc Basyn, Inge Bertels,
Anna Bouteiller, Marianne Defossé,
Rika Devos, Paula Dumont,
Bernard Espion, Anne Lauwers,
Harry Lelièvre, Thierry Lemoine,
Maarten Mahieu, Muriel Muret, Joke Nijs,
Michel Provost, Sven Sterken,
Thomas Stroobants, Peter Van der Hallen,
Yannik Van Praag, Guido Vanderhulst,
Christian Vandermorten, Ine Wouters,
Brigitte Vander Bruggen.

VERTALING

Gitracom, Hilde Pauwels,
Data Translations Int.

NALEZING

Griet Meyfroots, Koenraad Raeymaekers,
Harry Lelièvre, Stephan Van Bellingen,
Tom Verhofstadt en de leden van het
redactiecomité.

VORMGEVING

The Crew Communication

DRUK

Dereume Printing

VERSPREIDING EN ABONNEMENTENBEHEER

Cindy De Brandt,
Brigitte Vander Bruggen.
bpeb@gob.irisnet.be

BEDANKINGEN

Olivia Basseem, Philippe Charlier,
Julie Coppens, Farba Diop, Alice Gérard.

VERANTWOORDELIJKE UITGEVER

Arlette Verkruyssen, directeur-generaal
van Brussel Stedelijke Ontwikkeling/
Gewestelijke overheidsdienst Brussel,
CNN – Vooruitgangstraat 80, 1035 Brussel.

De artikelen zijn gepubliceerd onder de
verantwoordelijkheid van de auteurs. Alle
rechten voor het reproduceren, vertalen of
herwerken zijn voorbehouden.

CONTACT

Directie Monumenten en Landschappen –
Cel Sensibilisatie
CNN – Vooruitgangstraat 80, 1035 Brussel
<http://erfgoed.brussels>
broh.monumenten@gob.irisnet.be

HERKOMST VAN DE FOTO'S

Mochten er ondanks onze inspanningen
om alle reproductierechten te betalen
toch nog gerechtigden zijn die niet
gecontacteerd werden, dan worden zij
verzocht zich kenbaar te maken bij de
Directie Monumenten en Landschappen
van het Brussels Hoofdstedelijk Gewest.

LIJST MET AFKORTINGEN

AAM – Archives d'Architecture Moderne
ABOPG – Archief van het Bestuur voor
Oorlogsschade aan private goederen
ARA – Algemene Rijksarchief
AMVB – Archief en Museum van het
Vlaams Leven te Brussel
ARB – Académie royale de Belgique
DCBSO – Documentatiecentrum van
Brussel Stedelijke Ontwikkeling
DML – Directie Monumenten en
Landschappen
GOB – Gewestelijke Overheidsdienst
Brussel
KBR – Koninklijke Bibliotheek van België
KIK-IRPA – Koninklijk Instituut voor
het Kunstpatrimonium / Institut royal
du Patrimoine artistique
KMKG – Koninklijke Musea voor Kunst
en Geschiedenis
RLICC – Raymond Lemaire International
Centre for Conservation
SAB – Stadsarchief Brussel

ISSN

2034-578X

WETTELIJK DEPOT

D/2015/6860/020

Cette revue paraît également en Français
sous le titre *Bruxelles Patrimoines*.

