

# ERFGOED BRUSSEL

N°017

APRIL 2015

**DOSSIER ZONIËNWOUD**

---

**VARIA**

**De Brusselse dierentuin**

---

**Lakense parken in hun context**

---

**De Landschapsprijs van  
de Raad van Europa**

---



EEN PUBLICATIE VAN BRUSSEL STEDELIJKE ONTWIKKELING

VARIA

## LAKENSE PARKEN IN HUN CONTEXT

HISTORISCH  
ONDERZOEK EN  
ONTWIKKELINGS-  
POTENTIEEL

**MIMI DEBRUYN**

KUNSTHISTORICA MET MASTER  
IN DE MONUMENTEN EN LANDSCHAPSZORG,  
FREELANCE ONDERZOEKER

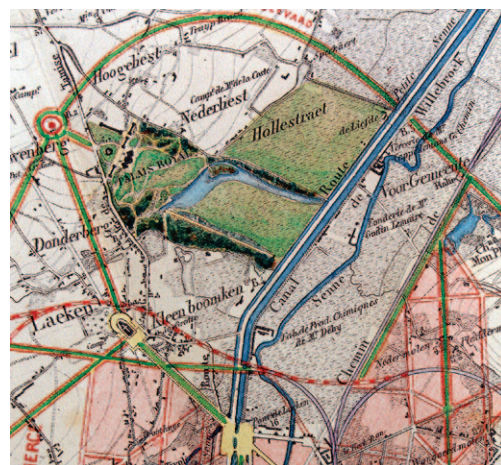
Park van Laken. Zicht op het Monument voor Leopold I.  
Prentbriefkaart (verz. Belfius Bank-Académie royale de Belgique © ARB-GOB).

*IN 2008 WERD IN OPDRACHT VAN LEEFMILIEU BRUSSEL EEN GROOTSCHALIG ONDERZOEK UITGEVOERD MET DE BEDOELING EEN BETER INZICHT TE KRIJGEN IN DE AANLEG EN HET GEBRUIK VAN HET OPENBAAR PARK VAN LAKEN, GELEGEN TUSSEN HET OSSEGEMPAK EN DE KERK VAN LAKEN. De ontwikkeling van het bomenbestand en de plantengroei, de bodemgesteldheid en de waterhuishouding kwamen aan bod, naast de algemene evolutie van het park. Uit dit rapport blijkt dat dit park een bijzonder boeiende ontstaans- en ontwikkelingsgeschiedenis heeft gekend, zowel door het rijtje internationale landschapsarchitecten die betrokken waren bij de vormgeving, als door zijn bijzondere geografische eigenschappen en opeenvolgende bestemmingen.*

Nog voor Leopold II zijn vader opvolgde in 1865, had hij reeds een duidelijke visie op de ontwikkeling van de hoofdstad. In verhouding tot Parijs en Londen was Brussel immers zeer provinciaal, een koninklijke verblijfplaats onwaardig. Voor Leopold II diende de stad aanzienlijk uitgebreid te worden, voorzien van een goed uitgewerkt wegennet en 'vergroend' zodat ze een aantrekkelijke woonpool werd voor kapitaalkrachtige, liberaal denkende zakenlui, ondernemers en industriëlen. Deze dienden voor de economische zuurstof te zorgen in een stad die zich nog moest uitvinden als metropool van de Belgische staat. Het eerste *Algemeen plan voor de uitbreiding en de verfraaiing van de Brusselse agglomeratie* (1866) van inspecteur-generaal van de wegendienst Besme (1834-1904), is opgemaakt vanuit eenzelfde visie op stedenbouw (afb. 1). Zo zou Brussel omsloten worden door een brede ringweg, die in een wijde boog de aanpalende dorpen en gemeenten met elkaar zou verbinden, met daartussen in belangrijke verbindingswegen, groene promenades en een netwerk

**Afb. 1**

Het deel van Laken en omgeving op het bijgewerkte ontwerp van Victor Besme. [*Projet des quartiers nouveaux à créer dans l'agglomération bruxelloise, in: BESME, V., Plan d'ensemble pour l'extension et l'embellissement de l'agglomération bruxelloise. Rapport fait à Mr. Le Ministre de l'Intérieur, Brussel, 1866.*]



van parken. Doordat deze ring zou starten vanaf het hoogste punt van Laken te midden van een nog in te richten park tegenover het koninklijk domein, zat Besme volledig op dezelfde golflengte als Leopold II, die meer uitstraling aan zijn domein wilde geven.<sup>1</sup> Bovendien verdubbelde Besme's plan de groenzone rond het paleis, zonder dat dit de koning iets extra kostte.

Doordat voor deze aanleg meer dan 140 percelen dienden onteigend, werd

dit een dure aangelegenheid. Om de kosten te drukken én te delen, werd besloten het park te bekronen met een herdenkingsmonument voor België's eerste koning. Daarvoor werd een fonds opgericht waaraan alle Belgische staatsburgers konden bijdragen. Alleen bleken de Belgen niet zo vaderlandslievend, waardoor de financiering noch de onteigeningen van een leien dakje liepen en het park met het monument pas in 1880 werd ingehuldigd, ter gelegenheid van België's vijftigjarig bestaan.

## ‘OFFICIËLE’ EN ‘NIET-OFFICIËLE’ ONTWERPEN VOOR HET PARK VAN LAKEN

Op basis van een ingelijst ontwerp voor het park gesignd door Eduard Keilig (1827-1895), gedateerd 1868 en bewaard in het archief van het koninklijk paleis, werd lang aangenomen dat Keilig de ontwerper was van het park (afb. 2).<sup>2</sup> Niets is minder waar: in het Rijksarchief berust een dossier waaruit blijkt dat Keilig in 1880 een proces tegen de Belgische staat aanspande omwille van gederfde inkomsten voor het niet uitvoeren van zijn parkontwerp.<sup>3</sup> Daarnaast blijkt uit de persoonlijke correspondentie van Leopold II aan zijn secretaris Adrien Goffinet dat de Parijse meester-tuinier en landschapsarchitect Jean-Pierre Barillet-Deschamps (1824-1873) eveneens in 1868 een ontwerp voor dit park indiende: "*Veillez ajouter au grand plan de Barillet*";<sup>4</sup> hoewel dit ontwerp nergens terug te vinden is. Dat is niet verwonderlijk, aangezien toen reeds weinigen inzage kregen in de konink-

lijke plannen: "*priez-le d'être discret afin que le tracé reste secret le plus possible*."<sup>5</sup> Het uiteindelijke uitvoeringsplan werd gesignd door de Parijse Delabarrière en gedateerd 1878.<sup>6</sup> Tussen het plan van Barillet en dat van Delabarrière liggen tien jaar van onteigeningen, maar ook van aanpassingen aan de oorspronkelijke plannen. Delabarrière werkte net als zijn opdrachtgever, ingenieur Grégoire, voor de Parijse groendienst. Grégoire was net als Barillet (die intussen was overleden) persoonlijk door Leopold II uitgenodigd om advies en een aangepast parkontwerp te geven. Daarvoor werd hij rechtstreeks door Leopold II betaald tussen 1877 en 1880.<sup>7</sup> Uit dezelfde correspondentie blijkt dat Leopold II de kosten van de onteigeningen in de hand wilde houden, waardoor de hele onteigeningsoperatie tot op het laatst behoorlijk 'mistig' verliep en het ontwerp telkens opnieuw diende aangepast te worden. Barillet (en later Grégoire) werden blijkbaar door de koning in vertrouwen genomen, terwijl dat wellicht niet het geval

was voor Keilig, de officiële inspecteur van de Brusselse Groendienst, die op een bepaald moment nagelaten had nog in te gaan op de herhaalde vraag van de koning om zijn ontwerp aan te passen.<sup>8</sup>

## EEN NIEUW GROEN STEDELIJK CONCEPT IN OPMARS

Leopolds parken en lanen zijn – anders dan vaak verondersteld – minder schatplichtig aan de Duitse of de Engelse landschapstraditie, dan wel aan de Franse landschapsarchitectuur en -architecten. De laatste werden immers bij de renovatie van de Franse historische stadskernen in het midden van de 19de eeuw gedwongen zo nauw samen te werken met stedenbouwkundigen en architecten, dat uit deze samenwerking een nieuw parktype ontstond – nog het best te omschrijven als 'architecturale landschapsparken'. Deze nieuwe parken hielden meer dan de traditionele

## LEOPOLDS VISIE OP DE AANLEG VAN PARKEN EN LANEN

Leopold II was als de dood voor rechte lijnen... Ook Besme kreeg een bolwassing van jewelste toen hij de nog ongeschreven 'groene' wetten overtrad en te rechtlijnig te werk ging bij de heraanleg van de Groendreef in Sint-Joost-ten-Node, tussen Brussel en Laken: "*...Il serait déplorable que Bruxelles vit tuer les arbres séculaires de sa plus belle promenade. Il serait très fâcheux pour moi que l'on pût dire lorsqu'à la place de l'ombre délicieuse d'aujourd'hui, il n'y aurait plus que des arbres dans le genre de ceux du jardin botanique: «résultat des embellissements du duc de Brabant»!!! Il est certain que des arbres dont on couvre le pied de 30 ou 40 ou 50 cm meurent. Ici on les*

*couvrirait d'un mètre et plus. Il est honteux pour M. Besme d'ignorer ce qui est un des éléments de toute plantation.... Si je ne m'explique pas bien, si vous ne me comprenez pas, si M. Besme est aussi mauvais ingénieur qu'il est mauvais jardinier, mandez-le moi et j'irai avec vous et lui sur les lieux. M. Besme a la passion de la ligne droite... Rien de plus facile que de tracer des lignes droites mais cela ne suffit pas*"...<sup>1</sup>

### NOOT

1. AKP, Fonds Goffinet: Brief van 12 juli 1863. "...Het zou betreurenswaardig zijn indien Brussel de eeuwenoude bomen van haar mooiste promenade voor de bijl

zou zien gaan. Het zou me ten zeerste ontstemmen indien er in de plaats van het huidige heerlijke lommer enkel nog bomen zouden te vinden zijn zoals die in de plantentuin, en dat men die dan «het resultaat van de verfraaiingswerken van de hertog van Brabant» zou noemen!!! Het staat vast dat bomen waarvan men de voet met 30 of 40 of 50 cm aarde bedekt, doodgaan. In dit geval zou men ze met een meter of zelfs meer bedekken. Het is een schande dat de heer Besme niet op de hoogte is van een van de elementaire beplantingsregels... Indien ik me niet duidelijk genoeg uitdruk, indien u me niet begrijpt, indien de heer Besme een even slechte ingenieur als één slechte tuinier blijkt te zijn, zend hem dan naar mij en ik zal mij met u en hem ter plaatse begeven. De heer Besme is verzet op rechte lijnen. Nu is er niets makkelijker dan rechte lijnen te trekken, maar dat volstaat niet'...



Afb. 2

Ingelijst ontwerp van Eduard Keilig van 1868. Het ronde punt in het midden vormt de scheiding tussen het koninklijk domein met de gebouwen van het paleis van Laken in het koninklijk domein (linkse helft) en anderzijds het park van Laken met het monument van Leopold I en het Belvedere-paleis (rechtse helft). Vanuit dit rond punt loopt de Koninklijk Parklaan in een bocht naar het centrum van Laken en de aanzet van de eeuwenoude Sint-Annadreef. Aan de andere kant legt de nieuwe laan een buiten-lus rond het nieuwe park met daarin een tweede binnen-lus langs het monument. Het oude paleishekken langs de oude steenweg op Grimbergen is nog aangeduid aan het begin van het centrale rechthoekige perk. Op het tweede plan zijn het web van hoogtelijnen en de toenmalige invulling met gebouwen, wegen, weiden en cultuurgronden aangeduid. (Civiele lijst, Leopold II, ingelijst plan, 2855 © AKP).

parken rekening met de bestaande architectuur en haar omgeving, reden waarom ze ook *Beaux Arts* werden genoemd. Bovendien werd tegelijk de klassieke Franse 'vorstelijke' tuinarchitectuur gerehabiliteerd en gekoppeld aan het traditionele landschapspark. Dat type park werd aangevuld met eigentijdse ankerplaatsen, die inspeelden op de behoeftes van een sterk aangroeiend, jong en stedelijk publiek: tegelijk ontmoetten voor het eerst in de geschiedenis van de parken tuinaanleg verschillende sociale klassen elkaar aan de voet van een nationaal monument.

Tientallen 19de-eeuwse parken in en rond Parijs, maar ook het Prater in

Wenen, de historische tuinen van de Pascha in Istanbul en de Khedive in Egypte, werden onder handen genomen door Barillet, die niet honkvast op zijn post in Parijs bleef maar zich integendeel ontpopte tot een internationaal gerespecteerd tuin- en parkadviseur. Door zijn drukke agenda kwam hij er niet toe zijn opvattingen te publiceren: zijn Parijse collega Alphand (1817-1891) deed dat wel in *Les promenades de Paris* (1867-73), terwijl op het concept achter deze werkwijze dieper werd ingegaan door Edouard André (1840-1911), Barillet's leerling, in *L'art des jardins, Parcs, Jardins, Promenades. Etude historique. Principe de la composition des jardins. Plantations. Décoration pittoresque et*

*artistique des parcs et jardins publiques* (1868) en in *L'art des jardins. Traité général de la composition des parcs et jardins* (1879). Het succes van deze Parijse aanpak was het resultaat van doorgevoerd teamwerk en van de uiterst hiërarchisch gestructureerde en gecentraliseerde Parijse *Service des Promenades et des Plantations*. Bleef het 'hoofd' in Parijs, de 'handen' deden het werk *in situ*.

## DE BEAUX ARTS AANLEG IN LAKEN

Precies het landschappelijk-architecturale accent maakte het verschil tussen de twee ingediende ontwerpen

## WAAROM IS ER GEEN GESIGNEERD EN GEDATEERD ONTWERP VAN BARILLET-DESCHAMPS BEWAARD?

Het antwoord op deze vraag heeft grotendeels te maken met de arbeidsverdeling binnen de Parijse *Service des Promenades et Plantations* ten tijde van de heraanleg van de Parijse binnenstad. Barillet-Deschamps maakte sinds 1855 deel uit van het team rond Haussmann en Alphand, dat op een uiterst efficiënte en hiërarchisch gestructureerde wijze te werk ging, waardoor 'vanop afstand' parken, pleinen en lanen konden worden aangelegd. Zo voerde een ingenieur of landschapsarchitect bij de aanvang van een opdracht wel een verkennend bezoek uit om kennis te nemen van de verzuchtingen en de draagwijdte van de opdrachtgevers, maar daarna werden diens Parijse medewerkers ter plaatse gestuurd. Die waren getraind in het nauwkeurig opmeten en documenteren van alle plaatselijke gegevens. Daarbij werd niets aan het toeval overgelaten, zodat er nadien geen twijfel kon rijzen over de inhoud van dit allesomvattend onderzoek. Daarop ging een team tekenaars op het centrale bureau in Parijs aan de slag, zodat alle gegevens nauwkeurig in kaart werden gebracht

op kalkpapier. De precieze aanduiding van alle hoogteverschillen waren uiterst belangrijk in functie van het te creëren valleilandschap, dat toen algemeen furore maakte.

Eerst dan kwam de landschapsarchitect terug in beeld om het eigenlijke ontwerp te bepalen, in dit geval Barillet-Deschamps, die er een bijzonder eigenzinnige en tegelijk artistieke werkwijze op nahield, wars van alle conventies. Getuige volgend verslag: "*On lui préparait un plan du terrain à une grande échelle sur plusieurs feuilles de papier collées l'une à l'autre. Il le posait sur le sol, retirait ses chaussures, et 'marchait' les allées. Puis quand il avait conçu son œuvre, il s'armait d'un énorme crayon de charpentier, s'accroupissait et dessinait à grands traits. Une chaise figurait la maison ou le palais. Il posait un pavé à l'endroit où il voulait qu'il y eût une éminence. Plusieurs heures s'écoulaient ainsi. Il ne quittait son atelier que lorsque son travail était bien achevé. Il le livrait alors aux dessinateurs, et il n'y avait plus à y revenir*".<sup>1</sup>

Het verschil met de werkwijze van Keilig kon nauwelijks groter zijn, doordat hij alle levendigheid en naturel uit zijn ontwerp bande met de aanleg van mathematisch geplande wegen, opgevuld met

bomen en massieven, waardoor er geen doorkijken meer aan te pas kwam... Voeg daarbij Leopolds hekel aan rechte lijnen, laat staan aan passerwerk! Toen Grégoire in 1877 naar Brussel kwam om Barillets ontwerp verder uit te werken, werd hij geassisteerd door Delabarrière, die het daadwerkelijk uitgevoerde plan uitstekende, signeerde, dateerde en –niet in het minst– ter plekke realiseerde. Daarop kwam Grégoire nog het werk controleren, inspecteren en inhuldigen in 1880.

## NOOT

1. LIMIDO, L., *op. cit.*, p. 235, noot 2: TISSIER, G., M. Barillet-Deschamps, in: National, 23 septembre 1873. 'Er werd voor hem een plan van het terrein op grote schaal voorbereid, op verschillende papiervellen die aan elkaar gekleefd werden. Hij legde het plan op de grond, trok zijn schoenen uit en stapte alle wegen van het parcours af. Nadat hij zijn ontwerp had geconcipeerd, ging hij, gewapend met een reusachtig schrijnwerkerspotlood, op z'n hurken zitten en begon hij met grote lijnen te tekenen. Een stoel deed dienst als huis of paleis. Hij plaatste een plavei waar een ophoging moest komen. Zo verstreken er verschillende uren. Hij verliet zijn atelier pas wanneer het werk helemaal af was. Vervolgens gaf hij het door aan de tekenaars; hijzelf diende er niet meer naar om te kijken.'

van Barillet-Grégoire en Keilig. Bij Barillet-Grégoire was de zichtas tussen de ingang van het paleis van Laken en het monument van Leopold I een klassiek opgevatte perspectief-as met een scherpe afbakening van de centrale zichtlijn – bestaande uit groene perken met wateraccenten op het vlakke terrein voor het paleis en uit een reeks kleine watervallen op de lichte helling voor het monument (afb. 3a en 3b). Bij Keilig werd deze centrale as met de helft ingekort tussen de ronde perken aan de uiteinden. In de ruimte tussen het hekwerk en het monument herhaalde Keilig het 'Engels' landschap-pelijk park aan de oostzijde van het

paleis (afb. 4) – een laat ontwerp van de befaamde Engelse landschapsontwerper Lancelot Capability Brown (1716-1783),<sup>9</sup> een goede bekende van Joseph Eduard de Walckiers<sup>10</sup>, die het paviljoen dat we vandaag kennen als het Belvedere liet bouwen aan de overzijde van de weg tussen beide domeinen. (Vermoedelijk heeft Brown ook voor de aanleg van diens domein getekend.)<sup>11</sup>

Barillet-Grégoires ontwerp is bovendien ruimtelijk veel transparanter door de verspreiding van kleine concentraties solitaire bomen in wijde open zones. Keiligs ontwerp bestaat

uit kleinere open zones met dichtere begroeiing, waardoor het ruimtelijk gevoel afneemt en het bos het park enigszins domineert.

Bij Barillet-Grégoire ten slotte, vloeien de paden en verharde wegen in elkaar over als één grote aaneenschakeling van 'tranen' of kasjmier motieven, waardoor de wandelaar immer wisselende vergezichten krijgt op de omgeving – doorheen de schaarse begroeiing van de parklussen – onder meer op de kerk van Laken en op Brussel. Keiligs wandelaar daarentegen zou eerder in een dicht gesloten bos rondgestapt zijn, over een met de passer getrokken



**Afb. 3a**

Gedetailleerd, deels ingekleurd ontwerp van 1877 van Grégoire-Delabarrière, opgeborgen in het planarchief van het koninklijk paleis. De genummerde legende (rechts onderaan) verwijst naar de toekomstige invulling en/of bestemming van gebouwen, monumentale sculpturen, beboomde en/of ommuurde lanen, tuinen, wandelpaden, plantsoenen, vijvers, fonteinen, beek, ravijn, watervallen, grot, brugges, panorama- of rustpunten, restaurant (het huidige Belevedere-paleis), kapel, bron, koninklijke hoeve, serres en bloemist, ... Tegelijk wordt de klemtoon gelegd op de zichtas tussen paleis en monument in de vorm van een trapsgewijze waterval in het park in het verlengde van de drie groene perken met fonteinen in het koninklijk domein. (Civiele lijst, Leopold II, plan 2858 © AKP).

ensemble van hele en halve cirkels, waardoor dit parcours ongetwijfeld 'artificiëler' zou hebben aangevoeld ondanks de natuurlijke begroeiing langs de parklussen, die vergezichten verhinderden.

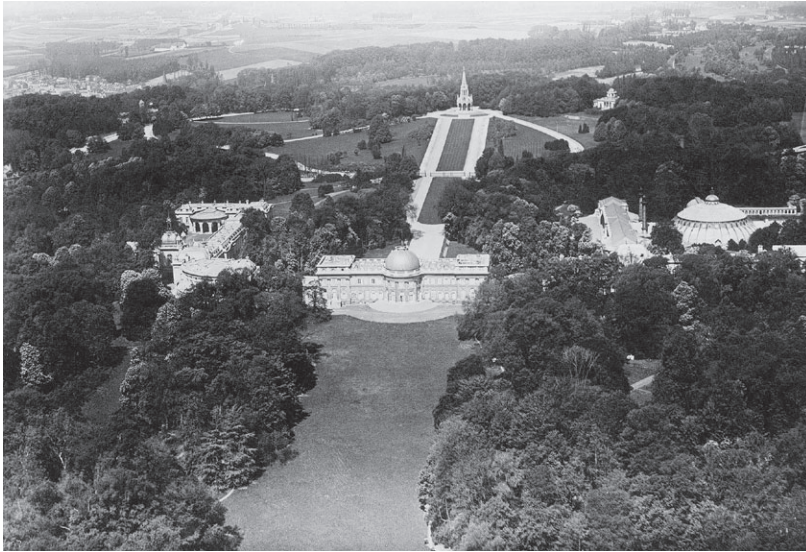
Kortom, Barillet-Grégoires ontwerp voldeed eerder aan de wensen van de vorst door de sterker uitgewerkte zichtas tussen paleis en monument, de grotere ruimtelijkheid van het park en de natuurlijker vormgeving van het wegennet.

Hoe diep deze ingrepen het bestaande reliëf en landschap hebben gewijzigd, is niet van deze ontwerpen af te



**Afb. 3b**

Ontwerp van 1877 van Grégoire-Delabarrière. Detail van de Kattenberg (Civiele lijst, Leopold II, plan 2858 © AKP).



Afb. 4

Zicht (1925) met vooraan het koninklijk domein met het 18de eeuwse Schoonenberg en de 19de eeuwse uitbreiding tot koninklijk paleis met in het verlengde hiervan het monument van Leopold I en rechts daarvan het huidige Belvedere-paleis (© KIK-IRPA).

lezen, wel van de topografische kaart van rond 1850 (zie afb. 8).

## HET BESTAANDE RELIËF VAN BERGEN, HULTEN EN BULTEN

Barilletts succes was grotendeels te danken aan het feit dat hij aan het bestaande landschap steeds een exotisch of avontuurlijk tintje toevoegde, zoals een hangbrug boven een 'ravijn' of een grot met een onverwachte waterval of doorkijk, maar ook aan het kleurenspeel van massieven of de aanplant van bomen die snel zo groot werden dat het leek of het park reeds jaar en dag bestond. Net als voor Capability Brown waren de zo geroemde zacht glooiende valleien van het traditionele Engelse landschapspark slechts een basisingrediënt om mee aan de slag te gaan. Maar laat het landschap in Laken en omgeving nu precies een aantal opmerkelijke eigenschappen vertonen.

Zo was er niet alleen een aanzienlijk hoogteverschil tussen de kerk van Laken en het monument van Leopold I, er waren ook 'stortebergen', puinhopen van kalksteengroeven, die tot in de 18de eeuw werden ontgon-

nen en nog duidelijk te zien zijn op 18de-eeuwse prenten van Laken en omgeving, maar vermoedelijk ook op een schilderij van Rubens (afb. 5). Deze 'hulten en bulten' – eenzame getuigen van de eens zo bloeiende kalksteenontginning ten noorden van Laken – zijn duidelijk aangegeven op de topografische kaart van 1780-90, die gemaakt is in opdracht van de Oostenrijkse aartshertogen en die de omgeving van hun nieuwe woonst op de *Schoonenberg* voorstelt (boven de *Donderberg* ten noorden van het centrum van Laken), tegenover de *Stuyvenberg*.<sup>12</sup> De naam Kattenberg kwam dan nog niet ter sprake: eerst midden 19de eeuw is er sprake van de *Karenberg* en de *Kauwenberg*.

Niet ver van de Kattenberg is Arcadis Belgium er in 2008 in geslaagd om tijdens bodemonderzoek<sup>13</sup> zo'n 'bult' te lokaliseren, bestaande uit concentraties aardlagen die kris kras door elkaar zaten, met vooral oudere kernen bovenop jongere restanten. Ooit was de Kattenberg zo'n groeve – hoewel er niets meer van deze industrieel-archeologische exploitatie te zien is. Na een tijdelijke ontginning was het bovendien gebruikelijk om de groeven af te slui-

ten, met afval te vullen en te beplanten met bomen omdat er, eens ze weer in gebruik werden genomen, veel hout nodig was voor de exploitatie van de putten en de ondergrondse gangen. Anderzijds waren er naast deze 'bulten' afkomstig van de ontginning, in dezelfde omgeving 'poelen' ontstaan door de versterking van de waterhuishouding in de steenlagen. De combinatie van bossen en poelen was destijds – en vaak ook nu nog – goed herkenbaar in het landschap: door deze herkenningspunten te koppelen aan de beboste poelen op de kaart van Ferraris (1777), is het mogelijk om oude groevenlandschappen te lokaliseren. Zo zijn behalve de Kattenberg ook de omgeving van het Groen theater in het Ossegempark en het Dielegembos te herleiden tot voormalige steengroeven. Recent nog werden deze locaties geïnventariseerd (afb. 6).

## DE 'BERGEN' EN 'RAVIJNEN' BIJ BROWN, BARILLET-GRÉGOIRE, BUYSSENS EN PECHÈRE

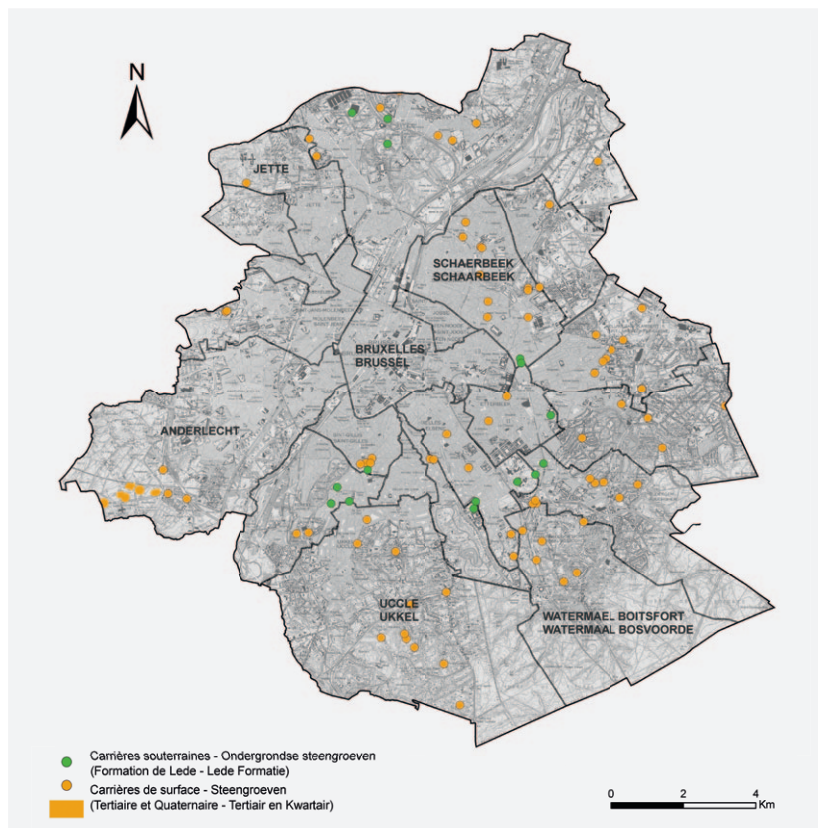
Sommige waterpartijen en ophogingen werden echter aangelegd. Zo had





**Afb. 5**

Peter Paul Rubens, Landschap met boeren op weg naar de markt ca. 1618, olie op doek (143,4 x 222,9 cm), (Windsor Castle, Royal collection, Royal Collection Trust / © HM Queen Elizabeth II 2015).



**Afb. 6**

Geologische kaart met aanduiding van de voormalige steengroeven in het Brussels Hoofdstedelijk Gewest (2005). De groene punten duiden ondergrondse groeven aan (Lede Formatie), de gele punten groeven in dagbouw (Tertiair en Kwartair). (© Xavier Devleeschouwer, BUG project).



Afb. 7

Topografische kaart van 1790. Detail van de Kattenberg met de 'stortebergen' Minstens 5 met potlood gearceerde 'stortebergen' zijn te herkennen tussen de Kattenberg en de Stuyvenberg. In 1880 leverden deze bulten de grond om de steile helling van de Donderberg af te zwakken, zodat het transport via deze weg vereenvoudigd werd. (© Oesterreichische Nationalbibliothek Wien).



Afb. 8

Topografische kaart van ca. 1850. Detail van de Kattenberg. [Civiele lijst, Leopold II, plan 2855 © AKP].

Capability Brown in 1782 in het park van de aartshertogen een indrukwekkende waterpartij voorzien, met de aftakking van de Molenbeek en haar omvorming tot een grote kronkelende vijver. Hiervoor had Brown onder meer een grot met waterval gecreëerd (via pompen in de kelders van het paleis), terwijl er water uit de helling (van de oude steengroeve op de Donderberg?) via andere 'grotten' werd aangevoerd. Dergelijke romantisch geïnspireerde landschapsvisie van 'natuurlijke' waterpartijen in een bergachtige beboste omgeving heeft meer dan waarschijnlijk ook tot de aanleg geleid van de 'bergbeek' en haar twee bruggetjes aan de voet van de Kattenberg. Wat zou verklaren dat dit water nog niet te zien is op de Ferrariskaart van 1777 maar wel op de topografische kaart van 1780-90 (afb. 7), de militaire kaart van 1811<sup>14</sup> en de topografische kaart van 1850 (afb. 8). Op deze laatste kaart is de

beek intussen met de helft ingekort. Zowel Grégoire in 1877-80 (zie afb. 3b) als René Pechère in 1958 hebben deze oude waterpartij nieuw leven ingeblazen met nieuwe rustieke bruggetjes. In het voetspoor van Brown en Barillet voegden de laatste twee landschapsarchitecten daar nog 'bergpaden' aan toe, waardoor hier begin 20ste eeuw aan de voet en op de flanken van de Kattenberg een echt *Petite Suisse* was ontstaan, een trekpleister voor schooluitstappen (afb. 9).

Jules Buysens (1872-1958) ging nog een stap verder toen hij het bestaande Engelse landschapspark 500 meter verder, het huidige Ossegempark, tussen 1926 en 1935 herinrichtte. Buysens had dan misschien wel stage gelopen bij de Parijse plantsoendienst, met deze parkaanleg bewees hij hier meer dan elders zijn voorliefde voor het pittoreske: zo vergrootte hij eerst de vijvers (de oude

poelen van de vroegere kalksteengroeve) om ze ter gelegenheid van de Wereldtentoonstelling van 1935 te transformeren tot een *théâtre de verdure*, een theater met een parterre en stalletjes van ligusterhaagjes (afb. 10). Tegelijk ommuurde hij dit park met een monumentale allée van in zuilvorm gesnoeide rode beuken in rijen van vier. Een architecturale vondst: de haagjes en de beuken waren tegelijk natuur en architectuur, reden ook waarom dit bijzondere parkconcept werd beschermd bij Koninklijk Besluit van 16 oktober 1975, een jaar na de bescherming van het park van Laken op 17 september 1974.

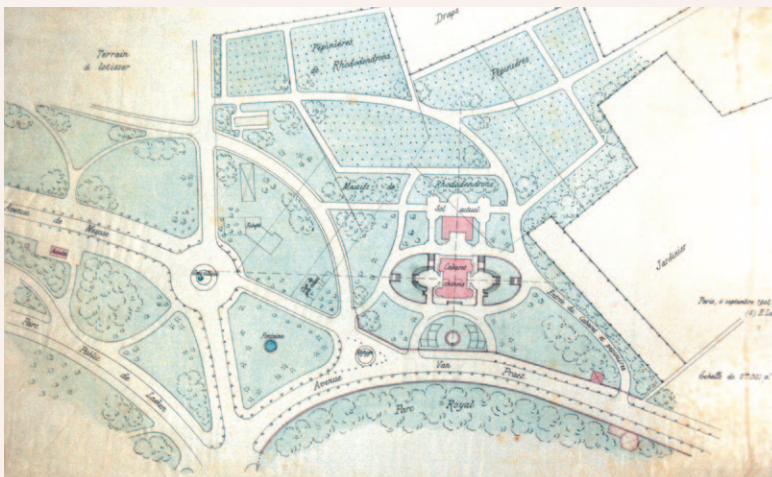
## MINDER NATUURLIJK LANDSCHAP ONDER PECHÈRE EN ZIJN OPVOLGERS

De inrichting van de Wereldtentoonstelling in 1958 had een niet minder

.....

## BARILLET-DESCHAMPS WORDT IN BELGIË OPGEVOLGD DOOR GRÉGOIRE EN ELIE LAINÉ

Tegelijk met het uitvoeringsplan voor het park van Laken tekende Grégoire nog andere ontwerpen, onder meer voor het park van Sint-Gillis en voor de uitbreiding van het koninklijk domein, enerzijds tussen het paleis en het huidige hekken aan de Koninklijke Parklaan,<sup>1</sup> anderzijds tussen het paleis en de omheining van de nieuwe Van Praetlaan.<sup>2</sup> In dezelfde periode adviseerde hij de vorst bij de inrichting van het koninklijk domein in de Ardennen, waar hij de fakkel doorgaf aan Elie Lainé (niet te verwarren met Emile Lainé, tijdgenoot en eveneens tuinarchitect).<sup>3</sup> Ook voor de koninklijke domeinen in Ciergnon en Villers-la-Ville maakte Elie Lainé ontwerpen (1889-1892),<sup>4</sup> terwijl hij de ontwerpen die Grégoire nog had gemaakt voor het domein van Tervuren en het park van Vorst (1890) verder uitwerkte. In functie van de Wereldtentoonstelling van 1897, ontwierp Lainé bovendien het park van



Ontwerp van Lainé van 1902 voor de omgeving van het kruispunt ter hoogte van de aansluiting Meisselaan-Dikke Linde-Van Praet- en Koninklijk Parklaan. Boven (in werkelijkheid achter) het Chinese paviljoen bevonden zich grote rododendron kwekerijen voor de decoratie van het paleis en het park van Laken (Civiele lijst, Leopold II, plan 1878 © AKP).

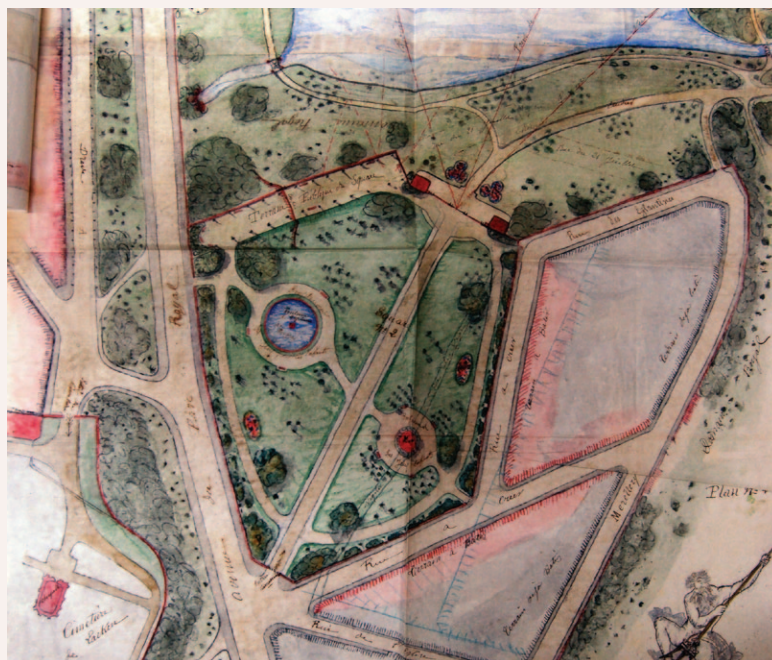
Woluwe (1897) en de klassieke tuin van het Koloniënpaleis in Tervuren (1897). In het verlengde van de Van Praet- en de Meisselaan tekende hij in 1902 het ontwerp voor het knooppunt ter hoogte van de Dikke Linde, met aansluitend de parkzones rond het Chinees paviljoen en de Chinese toren<sup>5</sup> en in 1903 het 21-juli park ten zuiden van het konink-

lijk domein<sup>6</sup> park dat in 1938 door René Pechère werd heraangelegd naar aanleiding van de oprichting van het herdenkingsmonument voor koningin Astrid. (Eerder had hij na Keiligs dood in 1895 nog het Maria-Hendrikapark in Oostende uitgebreid, nadat hij in 1891 een masterplan voor de vergroening van Oostende had uitgetekend).

.....

## NOOT

1. AKP, CL LII, KP 94: gesigneerd en gedateerd 'Grégoire Paris le 5 décembre 1878'.
2. AKP, CL LII, KP 219: gesigneerd en gedateerd 'Grégoire Paris le 15 décembre 1880'.
3. Elie Lainé (1829-1911) heeft niet alleen naam gemaakt met de restauratie van de tuinen van Le Nôtre in het kasteel van Vaux-le-Vicomte, maar ook met de aanleg van de klassieke tuin in Waddesdon Manor voor baron Ferdinand De Rothschild (1874-1881). Lainé's biografie en werk zijn intussen bekend door de publicatie van SINCLAIR, J., Looking for Monsieur Lainé, in: *Historic Gardens Review*, October 2013, nr. 29, p. 11-15
4. AKP, CL LII, KP 5526: gesigneerd en gedateerd 'Lainé septembre 1892'.
5. AKP, CL LII, KP 2878: gesigneerd en gedateerd 'Lainé Paris 4 septembre 1902'.
6. AKP, CL LII, KP 268: gesigneerd en gedateerd 'Lainé Paris 10 juin 1903'.



Ontwerp van Lainé van 1903 voor het 21 Juli park ten oosten van het park van de Sint-Annadreef en ten zuiden van het koninklijk domein (Civiele lijst, Leopold II, plan 268 © AKP).

zware impact op het park van Laken en het Ossegempark (afb. 11): er werden niet alleen wegen toegevoegd, opgeheven of verbreed en geasfalteerd, er werd ook een betonnen brug tussen het Ossegempark en de achterzijde van het huidige Belvederepark geconstrueerd op 63 meter hoogte boven de Dikkellindelaan. Tegelijk werden hele grasvelden met gebouwen beplant en bomen eerder om hun decoratieve dan om hun natuurlijke waarde behouden. Aan de noord- en de zuid-

kant van het Belvederepaviljoen werden bovendien een planten- en bloementuin aangelegd. Langs de zichtas naar het monument werd een waaier van exotische magnolia aangeplant en de 'bergbeek' aan de voet van de Kattenberg verlengd.

Ten tijde van de Expo was de afspraak gemaakt om het park nadien in zijn oorspronkelijke staat te herstellen: zo diende de bodem tot op -3.30 meter uitgegraven en opnieuw met teelaarde bedekt,<sup>15</sup> wat slechts ten dele

gebeurde. (afb. 12a en 12b) De betonnen brug tussen het Ossegempark en het park van Laken werd afgebroken, maar niet de wegen die erheen leidden, evenmin als de brede geasfalteerde Dikkellindelaan, die reeds sinds de expo van 1935 beide parken van elkaar scheidt. Minstens zo belangrijk is het feit dat op 21 mei 1962 de Staat en de Koninklijke Schenking het eens werden om het toenmalige Belvederedomein (ca. drie hectare) uit te breiden met negen hectare, waardoor het domein thans zo'n 12 hectare omvat en het park buiten de betonnen muur die het Belvederedomein van het openbaar park scheidt, nog 28,79 hectare omvat. Anders dan aan de buitenzijde van de tuinmuur zijn er aan de binnenzijde heel wat aanplantingen aangebracht – vermoedelijk niet alleen omwille van het esthetisch uitzicht, maar ook uit veiligheidsoverwegingen. Aan de buitenzijde, daarentegen, ontbreken aanplantingen, waarschijnlijk om te vermijden dat de aangebrachte veiligheidscamera's – die binnen het Belvederedomein staan, maar uiteraard op de omgeving gericht zijn – gehinderd zouden worden door het gebladerte van bomen en aanplantingen.

De paden op de flanken van de Kattenberg zorgden bij gebrek aan onderhoud voor problemen. De rustieke leuningen zijn sinds lang verdwenen en de 'bergflanken' zelf zijn onderhevig aan erosie, onder meer omdat ze bijzonder populair waren als 'racebaan', met als gevolg dat het wortelstelsel van sommige 135 jaar oude beuken bloot kwam te liggen en zo een ideale habitat werd voor konijnen. (afb. 13a en 13b) Tegelijk verlandde de 'beek' onderaan de Kattenberg tot een dichtgeslibde zone. De hellingen in het Ossegempark zijn gemiddeld veel steiler, waardoor ze minder gebruikt werden en de erosie hier dus minder heeft toegeslagen. Bodemerisatie en overpopulatie van konijnen maakten

**Afb. 9**

Schooluitstap naar de Kattenberg of *Petite Suisse* met 'Pont rustique dans le parc' – begin 20ste eeuw (© LACA).



**Afb. 10**

Het Groentheater in 1935 (© KIK-IRPA).



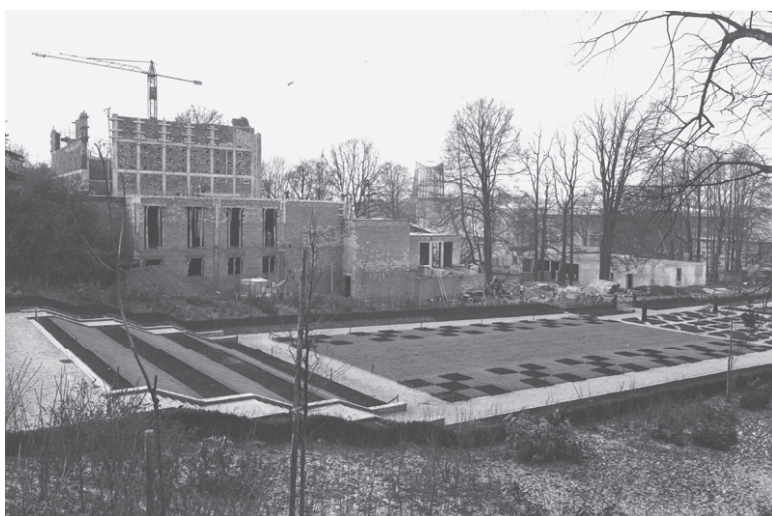
**Afb. 11**

Aanduiding van de bebouwde (roze) en onbebouwde (groene) zones van het park van Laken en het Ossegempark tijdens de Expo in 1958. In het centrum de Dikkelindelaan, halfweg de brug tussen beide parken (© RPB).



**Afb. 12a**

De Expo 58 in volle opbouw. De tuin van René Pechère tussen het Belvédère en de Vorstehuislaan (© RPB).



**Afb. 12b**

Graafwerken voor de aanleg van de Expo 58 (© RPB).



## BRABANTSE STEEN ALS FUNDERING VOOR DE NOORDELIJKE EN ZUIDELIJKE NEDERLANDEN!

In de 15de en 16de eeuw was er grote vraag naar Brabantse (en Lakense) steen vanuit de Noordelijke Nederlanden, omdat hier de dichtstbijzijnde kwaliteitsnatuursteen te vinden was. Om aan de vraag te voldoen en omdat de Zenne een te onregelmatig debiet had, werd het kanaal

Brussel-Willebroek in de 16de eeuw gegraven. Vandaar dat deze steen ook 'kanaalsteen' werd genoemd. Hij werd niet alleen als bouwsteen voor stadhuizen, lakenhallen, kerken, kloosters en burgerhuizen gebruikt, maar ook als dijkversterking. De fundering van de Verenigde Provinciën lag dus letterlijk in Laken en omgeving onder de grond. Met zijn 28 kilometer lengte was dit kanaal het oudste van die omvang in Europa.

dat vooral in het park van Laken een aantal grote bomen het begaf en een gevaar vormde. In het Belvederepark schoten de bomen daarentegen zo sterk op dat de oorspronkelijke vergezichten nagenoeg verdwenen – wat mede veroorzaakt werd door de 'veiligheids'aanplantingen langs de tuilmuren. Daardoor gaat het park steeds meer op een afgesloten 'bos-park' lijken.

## HUIDIGE STAND VAN ZAKEN IN EN ROND HET PARK VAN LAKEN

Behalve de nieuwe inrichting van de tuin van de Bloemist door Axel Demonty, werd recent een extra omheining rond de Kattenberg geplaatst opdat de bodemerose bin-  
nen de perken zou blijven.

Het park van Laken met zijn wijde grasperken kent een bijzonder intensief recreatief gebruik. De brede verharde wegen en uitgebreide parkeergelegenheid trekken automatisch veel motor- en autoverkeer aan. In sommige delen van het park heerst ook een onveiligheidsgevoel (afb. 14).

In de zone tussen het Ossegempark en het park van Laken vinden regel-

matig grote evenementen plaats. Het gaat dan om manifestaties met flink wat (geluids)overlast. Het is daarom moeilijk om een goed evenwicht te vinden tussen enerzijds de ontwikkeling van het park als ecologisch groengebied en anderzijds de oorspronkelijke functie van het park. Leopold II wilde immers dat zijn park ook van het volk zou zijn – met volksvermaak 'dat lichamen en geesten prikkelde', een park met aan de rand volkse cafés, waar hij bij wedstrijden de prijzen zou hebben uitgereikt ...<sup>16</sup>

Ten slotte is het ook afwachten wat de toekomstige exploitatie van de Heizel brengt. Wat zal de impact zijn van deze nieuwe projecten op de omringende habitat – in het bijzonder op de waterhuishouding in deze omgeving van bos en park? Dit is een belangrijk aandachtspunt als men wil voorkomen dat onomkeerbare schade de toekomst van deze groenzone hypothekeert. Zo zijn de vijvers van het Ossegempark nagenoeg opgedroogd, nadat hun bron op het Heizelplateau werd omgelegd. Bij de vooronderzoeken van deze projecten zou daarom op het cultuurhistorisch en het ecologisch kapitaal van deze parken een cijfer moeten worden gekleefd.

## VOORGESTELDE MAAT-REGELEN

Hoogtijd dus om de draagkracht van dit landschap op een schaalte af te wegen, te consolideren en te versterken voor het te laat is, vooral wat betreft de consequenties voor de waterhuishouding van dit gebied en het hiermee verbonden bomenbestand.

De zone tussen het Ossegempark en het park van Laken zou ecologisch gezien best een meer natuurlijke verbinding worden, waarbij het essentieel is dat de huidige Dikkelindelaan en de Graaf Moens de Ferniglaan opgeheven en eventueel vervangen worden door een fijnmaziger, slingerend weggennet.<sup>17</sup> Dit kan aangevuld worden met kleine concentraties solitaire bomen: eventueel kan hierbij gebruik gemaakt worden van een bomen- en massievenplan van de omgeving van het Belvederepaviljoen uit 1898.<sup>18</sup> Maar ook kleurige massieven van rododendrons en mager grasland in plaats van gemillimeterde grasperken en geasfalteerde wegen, kunnen hier samen met een ecologisch opgevatte waterpartij een prachtige bufferzone vormen, die de harmonisatie van beide parken ten goede komt. Daardoor zou de rust voor mens en dier toenemen, een belangrijke voorwaarde voor een evenwichtig samengaan van mens en natuur. Een dergelijke invulling past perfect in dit tijds kader, waarin de zorg voor het behoud en het overleven van de eigen flora en fauna centraal staat, nu vele soorten en gewassen door de verandering van het klimaat op de helling staan. Er hoeft dus geen tweede Ossegempark of park van Laken bij te komen, wel een overgangszone die past in de filosofie van deze tijd en die niet tegenstrijdig is met het bestaande en vroegere landschap-pelijk concept van deze omgeving.

**Afb. 13a**

Kattenberg. Rustieke houten brug, 1958  
(© RPB).



**Afb. 13b**

Kattenberg. Zware bodemerosie legt de wortels bloot. Een overpopulatie van konijnen maken de schade erger (foto auteur).



**Afb. 14**

Zicht vanop de Kattenberg op de Dikke Lindenlaan met ruime parkeergelegenheid ter hoogte van het Amerikaans theater (foto auteur).



## BESLUIT

Het 135 jaar oude park van Laken heeft een bijzondere cultuurhistorische waarde als Beaux-Arts park. Architectuur kreeg er een centrale rol toebedeeld door de oprichting van het nationale monument ter verheerlijking van de jonge Belgische Staat. Dit werd geplaatst op de hoogste top van de regio, met uitzicht op de stad Brussel en omgeving. Vandaag is deze functie vervaagd, fysisch omdat de bomen de zichtassen op het monument verkleind hebben en cultureel omdat de publieke interesse voor herdenkingsmonumenten sterk is afgenomen. Tegelijk zijn de verre vista's en de zich immer uitbreidende massieven en boomaanplantingen uitgegroeid tot monumente met een bijzonder grote ruimtelijke waarde. Er heeft zich dus een accentverschuiving voorgedaan. Het herdenkingsmonument speelt niet langer een centrale rol. Het is de natuur zelf die nu de dominerende architectuur is.

## NOTEN

1. Brief van 26 juni 1864, van Leopold aan Goffinet, opgenomen in CAPRON, V., *Le petit Laeken – non loin du Donderberg, Laken, LACA: 1992, p. 20.* Leopold: "Laken moet voor Brussel worden wat de Arc de l'Etoile is voor Parijs: het vertrekpunt van talrijke boulevards die alle naar hetzelfde punt uitwaaiëren."
2. AKP, CL, LII, plan 2855.
3. AR, 039-214/72: Brief van 3 mei 1880: "De heer Architect Keilig heeft in 1866 deelgenomen aan het uittekenen van een project voor het aan te leggen park in Laken. Vermits dit niet tot uitvoering werd gebracht, heeft de heer Keilig de Staat voor het gerecht gedaagd voor schadeloosstelling." De zaak werd in der minne geregeld op 22 maart 1881: brief van 21 maart 1881 van de Minister van Openbare Werken aan de Minister van Binnenlandse Zaken.
4. Brief van 19 oktober 1868, van Leopold aan Goffinet, opgenomen in CAPRON, V., *Le domaine du Stuyvenberg à Laeken, Laken, LACA: 1995, p. 19.* "Gelieve toe te voegen aan het groot plan van Barillet."
5. Brief van 6 april 1866, van Leopold aan Goffinet, opgenomen in CAPRON, V., 1992, p. 36. 'Vraag hem zo discreet mogelijk te zijn, opdat het traject zo geheim mogelijk blijft.'
6. AKP, CL LII, KP 2858: er zijn twee plannen met hetzelfde nummer, maar het ene omvat het koninklijk domein én het park van Laken en is niet gedateerd of gesigneerd; het komt nagenoeg volledig overeen met een tweede plan dat alleen het park van Laken omvat én gedateerd én gesigneerd is door Delabarrière in 1878. Beide plannen dragen een verschillend oud nummer (respectievelijk 91 en 92).
7. AKP, CL, LII, 67.
8. Vergelijk met de relatie Barillet-De Ghellinck De Walle, wiens kasteelpark in Wondelgem hij heeft aangelegd, 'eerder als vriend dan als architect'. LIMIDO, L., *L'art des jardins sous le second empire.* Jean-Pierre Barillet-Deschamps, *Champ vallon: Seyssel, 2002*, p. 86: noot 1: 'Notice biographique sur Monsieur Barillet-Deschamps'. Privé-archief van de familie Barillet. Al deze aristocratische tuinliefhebbers kenden elkaar niet alleen via tijdschriften zoals *'La Belgique horticole'* en de *'Revue horticole'*, maar ook van de Gentse Floraliën. Bovendien had Barillet een studiereis door Vlaanderen gemaakt



- in 1852 en daarover een reisverslag gepubliceerd met uitvoerige informatie over de Vlaamse tuinbouwkunst en tuinbouwers, waarmee hij hartelijke relaties onderhield. Dat was allicht de reden waarom hij uitgenodigd werd om in verschillende Vlaamse jury's te zetelen, onder meer voor de Floraliën in Gent. BARILLET-DESCHAMPS, J.-B., *Voyage horticole fait en Belgique et dans le Nord de la France*, in: *Annales de la Société d' Horticulture de la Gironde*, 1853, p. 20-47.
9. Oesterreichische Nationalbibliothek Wien, B.17.2: Gesigneerd en gedateerd 'Lancelot Brown, esquire, 1782'.
  10. Burggraaf Joseph Eduard de Walckiers (1758-1837) bekleedde een hoge functie in het bestuur van de Oostenrijkse Nederlanden als ontvanger en financieel raadgever. Hij was de zoon van burggraaf Adrien-Ange Walckiers de Tronchiennes (1721-1799), eigenaar van het Walckiersdomein gelegen op de grens van Schaarbeek en Evere.
  11. VAN YPERSELE DE STRIHOU, A. & P., *Laken. Een kasteel in het Verlichte Europa*, Tielt: Lannoo, 1991, p.128: de Walckiers had blijkbaar goede contacten met Capability Brown aangezien hij als tussenpersoon optrad voor de Oostenrijkse aartshertogen bij deze befaamde Engelse landschapsarchitect.
  12. Oesterreichische Nationalbibliothek Wien, *Kartensammlung*, 138, 6, 2de blad.
  13. In 2008 voerde dit studie bureau een onderzoek uit naar de bodemkwaliteit en de waterhuishouding van het park.
  14. DE WAUTIER, G., *Carte topographique de Bruxelles et de ses environs*, 1810: Erfgoedbibliotheek Antwerpen.
  15. ARP, Expo 58. Remise en état, brief van 12 november 1958. De omvang van de werken zoals de aanleg van wegen, waterbassins en bouwwerken, al dan niet onderkelderd of op pilotis, had de bodem zwaar verstoord. Deze maatregel was noodzakelijk om het park min of meer in zijn oorspronkelijke staat te herstellen.
  16. 'Ik zou heel deze strook willen hebben [de zone rond de Sint-Annadreef] om er volksspelen in te richten. Een lokaal voor wip-, boog- en kruisboogschieten, om er alle verenigingen uit te nodigen waarvan ik voorzitter ben; die kunnen er dan de prijzen komen schieten, die ik uitreik. Ik wil van mijn omgeving een klein 'Paradijs' voor het 'volk' maken, waar men kan genieten van mijn domein en van wat ik allemaal heb gerealiseerd...' Brief van Leopold aan Goffinet, 7 mei 1869: CAPRON, V., 1992, p. 143.
  17. Voorstellen in deze zin werden reeds opgenomen in het rapport van 2008 van Debruyne & Fondu: DEBRUYNE, M., *Publiekspark van Laken. Historisch onderzoek*, Berchem, 2008-2009 en FONDU, B., *Parc publique de Laeken. Pré-étude historique et paysagère*, Merksem, 2008.
  18. AKP, CL LII, KP 2842: Gesigneerd en gedateerd 'M. Wright, 14 octobre 1898'

## Parks in Laken in their context.

Research based on their development potential.

The 135-year-old Laken Park has special cultural-historic value as a Beaux Arts park. Architecture was given a key role here through the building of a national monument in honour of the young Belgian State. In 2008, a large-scale research project was commissioned by the Brussels Institute for Management of the Environment with the aim of gaining a better insight into the layout and use of Laken Public Park, which is located between Ossegem Park and the Laken church. The development of the tree stock and the vegetation, soil conditions and water management matters were addressed in addition to the general evolution of the park. From the report it transpires that the park has a particularly interesting origin and development history, both in terms of the list of internationally renowned landscape architects that were involved in its design and of its unique geographical characteristics and consecutive uses.

---

## COLOFON

### REDACTIECOMITÉ

Jean-Marc Basy, Stéphane Demeter,  
Paula Dumont, Murielle Lesecque,  
Cecilia Paredes, Brigitte Vander Bruggen  
en Anne-Sophie Walazyc.

### EINDREDACTIE IN HET NEDERLANDS

Paula Dumont

### EINDREDACTIE IN HET FRANS

Stéphane Demeter

### SECRETARIAAT VAN REDACTIE

Murielle Lesecque

### COÖRDINATIE ICONOGRAFIE

Cecilia Paredes

### COÖRDINATIE DOSSIER

Murielle Lesecque

### AUTEURS/ REDACTIONELE MEDEWERKING

Paulo Charruadas, Bruno Campanella,  
Mimi Debruy, Yannick Devos,  
Paula Dumont, Patrick Huvette,  
Wim Lambrechts, Roger Langohr,  
Catherine Leclercq, Harry Lelièvre,  
Isabelle Leroy, Marc Meganck,  
Jean-François Plumier, Grégory Reinbold,  
Karim Sarton, Blanche Tirtiaux,  
Bart Vanmontfort, Brigitte Vander  
Bruggen, Stéphane Vanwijnsberghe,  
Anne-Sophie Walazyc.

### VERTALING

Gitracom, Hilde Pauwels,  
Data Translations Int.

### NALEZING

Koenraad Raeymaekers, Linda Evens,  
Harry Lelièvre, Griet Meyfroots,  
Coralie Smets, Tom Verhofstadt en  
de leden van het redactiecomité.

### VORMGEVING

The Crew Communication

### DRUK

Dereume Printing

### VERSPREIDING EN ABONNEMENTENBEHEER

Cindy De Brandt,  
Brigitte Vander Bruggen.  
bpeb@sprb.irisnet.be

### BEDANKINGEN

Stadswinkelsteam, Olivia Bassem,  
Ann Degraeve, Sylvianne Modrie.

### VERANTWOORDELIJKE UITGEVER

Arlette Verkruyssen, directeur-generaal  
van Brussel Stedelijke Ontwikkeling/  
Gewestelijke overheidsdienst Brussel,  
CNN – Vooruitgangstraat 80, 1035 Brussel.

De artikelen zijn gepubliceerd onder de  
verantwoordelijkheid van de auteurs.  
Alle rechten voor het reproduceren,  
vertalen of herwerken zijn voorbehouden.

### CONTACT

Directie Monumenten en Landschappen –  
Cel Sensibilisatie  
CNN – Vooruitgangstraat 80, 1035 Brussel  
<http://www.monument.irisnet.be>  
[broh.monumenten@gob.irisnet.be](mailto:broh.monumenten@gob.irisnet.be)

### HERKOMST VAN DE FOTO'S

Mochten er ondanks onze inspanningen  
om alle reproductierechten te betalen  
toch nog gerechtigden zijn die niet  
gecontacteerd werden, dan worden zij  
verzocht zich kenbaar te maken bij de  
Directie Monumenten en Landschappen  
van het Brussels Hoofdstedelijk Gewest.

### LIJST MET AFKORTINGEN

KBIN – Koninklijk Belgisch Instituut voor  
Natuurwetenschappen  
AAM – Archives d'Architecture Moderne  
AKP – Archief van het Koninklijk Paleis  
ARA – Algemene Rijksarchief  
ARB – Académie royale de Belgique  
ARP – Archief René Pechère  
DCBSO – Documentatiecentrum van  
Brussel Stedelijke Ontwikkeling  
DML – Directie Monumenten en  
Landschappen  
GOB – Gewestelijke  
Overheidsdienst Brussel  
KBR – Koninklijke Bibliotheek van België  
KIK-IRPA – Koninklijk Instituut voor het  
Kunstpatrimonium / Institut royal du  
Patrimoine artistique  
KMKG – Koninklijke Musea voor Kunst  
en Geschiedenis  
KMSKB – Koninklijke Musea voor  
Schone Kunsten van België  
MOB – Milieu Commissie Brussel  
en Omgeving  
ONF – Office National des Forêts  
SAB – Stadsarchief Brussel  
ULB – Université libre de Bruxelles

### ISSN

2034-5771

### WETTELIJK DEPOT

D/2015/6860/005

Cette revue paraît également en Français  
sous le titre *Bruxelles Patrimoines*.