

ERFGOED BRUSSEL

N°017

APRIL 2015

DOSSIER ZONIËNWOUD

VARIA

De Brusselse dierentuin

Lakense parken in hun context

**De Landschapsprijs van
de Raad van Europa**



EEN PUBLICATIE VAN BRUSSEL STEDELIJKE ONTWIKKELING

BRUXELLES.

VARIA

DE BRUSSELE DIERENTUIN (1851-1878)

SOCIALE
ONTMOETINGSPLAATS
VOOR DE BURGERIJ
IN EEN EXOTISCH
KADER.

WIM LAMBRECHTS

HISTORICUS EN DUURZAAMHEIDSEXPERT,
KU LEUVEN, CAMPUS BRUSSEL



Zicht op de dierentuin van Brussel.
Detail van Steendruk door A. Canette, 1856 (© SAB)

J. GÉRUZET,

ÉDITEUR.

HET LEOPOLDPARK, DE GROENE LONG VAN DE HUIDIGE EUROPESE WIJK VINDT ZIJN OORSPRONG IN DE VOORMALIGE DIERENTUIN VAN BRUSSEL, WAARVAN DE DUBBELE DOELSTELLING, ZOWEL WETENSCHAPPELIJK ALS RECREATIEF, LATER DOOR HET PARK IS OVERGENOMEN. Dit artikel kadert de Brusselse dierentuin in het 19de-eeuwse tijdsgewricht, belicht het ontstaan en de teloorgang, en staat stil bij het dierenbestand, de tuinaanleg en architectuur.

Brussel had ooit zijn eigen dierentuin, ontstaan in 1851 naar het voorbeeld van de Antwerpse zoo. De organisatie stelde zich als doel om ontspanning te voorzien voor de burgerij en om wetenschappelijke interesse op te wekken voor de dieren- en plantenwereld. Hoewel aanvankelijk populair *als lieu de promenade*, ging de zoo failliet in 1878, door aanhoudende problemen met het beheer.

DIERENTUINEN IN HISTORISCH PERSPECTIEF

De fascinatie voor wilde dieren, en in het bijzonder het vangen en houden ervan, is altijd bij de mens aanwezig geweest. De Egyptenaren hielden reeds in het vijfde en vierde millennium voor Christus dieren in de nabijheid van hun tempels. De vroegst bekende dierentuin werd opgericht in Thebe. Ook de Chinese keizers onderhielden dergelijke parken vanaf de 14de eeuw voor Christus. Vooral in Rome zou de betekenis van wilde dieren zeer belangrijk worden. Ze werden gebruikt in parades en gevechten en onderstreepten de macht van de Romeinse keizers. Dit gebruik zou in de middeleeuwen verdwijnen,

maar aan de vorstelijke hoven werden nieuwe, kleinschalige menagerieën opgericht. In de 16de en 17de eeuw werd dit gebruik voortgezet en uitgebreid. Vooral 'bloeddorstige' dieren werden een geliefd maar moeilijk te verkrijgen verzamelobject: beren, wolven, leeuwen en tijgers. Daarnaast werden dieren ook voor de jacht gehouden, voornamelijk herten. Bijzonder populair in Italië tijdens de renaissance, zou dit gebruik zich onder de verschillende vorstenhuizen verspreiden over heel Europa. Het bezitten van een dergelijke dierenverzameling duidde op het prestige en de macht van de persoon in kwestie. Exotische dieren werden dan ook vaak als geschenk tussen vorsten uitgewisseld en gebruikt in parades, als levende symbolen van macht. Door de toenemende ontdekkingen en de uitbreiding van de handel in de 15de en 16de eeuw kwamen er steeds meer exotische dieren in Europa terecht.

Meer en meer zou ook de aristocratie hiervoor interesse vertonen. Zij wilden zich spiegelen aan de macht van de vorsten, maar waren ook uitermate geboeid door de 'natuurlijke curiositeiten'. *De Kunst und Wunderkammer*, het ideaal van de verzameling, bevatte

zowel *artificialia* (door mensenhanden gemaakt) als *naturalia* (in de natuur ontstaan), hoewel deze laatste steeds meer de aandacht trokken. In de 17de en 18de eeuw werden de kabinetten centra van wetenschappelijk onderzoek. Gaandeweg zouden deze verzamelaars ook interesse krijgen in levende dieren, in plaats van enkel opgezette exemplaren. De verzameloede uitte zich in 'postzegelverzamelingen', waar de dieren apart in kleine kooien werden gehuisvest. Wetenschappelijk onderzoek werd gevoerd op drie niveaus: de gedrukte boeken met afbeeldingen van dieren, de kabinetten met opgezette exemplaren en andere *naturalia*, en collecties met levende dieren.¹

In 1794 ontstond de eerste moderne, publieke dierentuin in Parijs, enkele jaren later gevolgd door andere Europese (hoofd)steden: Londen in 1828, Dublin in 1831, Amsterdam in 1838. Deze dierentuinen waren publiek in de zin dat zij doorgaans het initiatief waren van een groep goeude burgers, die het nodige kapitaal bijeenbrachten om een zoo op te richten, die toegankelijk was voor al haar leden en later ook voor een ruimer publiek.² De Londense dierentuin werd toonaan-

gevend, en de term 'zoological garden' verspreidde zich in de tweede helft van de 19de eeuw over het continent. In het begin van de 20ste eeuw werd de afkorting 'zoo' steeds populairder en raakte ze algemeen verspreid.³ Op het continent zou de Amsterdamse diertuin het Londense voorbeeld volgen. De zoölogische maatschappij *Natura Artis Magistra* werd opgericht door enkele notabelen; de diertuin werd aan de rand van de stad gevestigd. Een natuurhistorisch museum met voornamelijk opgezette dieren vormde de basis, een collectie levende dieren werd al snel verzameld.⁴ De Antwerpse zoo was de eerste Belgische diertuin, opgericht in 1843. In het toen nog jonge onaf-

hankelijke België werden echter nog drie andere diertuinen opgericht: in Brussel (afb. 1) en Gent (beide in 1851), en in Luik (1861). Hoewel ze zich probeerden te onderscheiden van andere diertuinen in binnen- en buitenland, hadden alle diertuinen in grote lijnen dezelfde doeleinden: het verzamelen en tentoonstellen van dieren en het voorzien van een sociale ontmoetingsplaats voor de stedelijke burgerij.⁵

De snelheid waarmee in nagenoeg alle Europese (hoofd)steden diertuinen ontstonden kan verklaard worden door het globale politieke klimaat: het groeiend nationalisme en de competitie tussen de staten, veelal gecombi-

neerd met sterke koloniale ambities. Bovendien vormde de diertuin voor de stad een element van prestige, net als theaters, musea en universiteiten. De verstedelijking speelde dus een belangrijke rol in het ontstaan van diertuinen. Vele steden kenden als gevolg van de industriële revolutie een sterke groei. Dit is een verklaring waarom ook in kleinere steden een diertuin werd opgericht, veelal op initiatief van de plaatselijke gegoede burgerij.⁶ Het ontstaan van de Belgische diertuinen past perfect binnen dit historisch kader; niet toevallig waren Antwerpen, Gent, Brussel en Luik de vier belangrijkste steden op dat moment. De industrialisatie kende een hoge vlucht in het land, bovendien

Afb. 1

Zicht op de diertuin van Brussel. Steendruk van A. Canelle, 1856 (© SAB)



zorgde de Belgische onafhankelijkheid voor een sterk gevoel van eigenwaarde.⁷

Het was de burgerij die de belangrijkste drijfveer was achter de dierentuinen. Nagenoeg alle Europese dierentuinen werden opgericht door een maatschappij die gelijkgezinde, welgestelde burgers samenbracht. Hoewel lokale politici soms ten persoonlijke titel mee aan de wieg stonden van een dierentuin, werden bestaande overheden van steden, gemeenten of provincies nooit eigenaar, met uitzondering van de *Jardin des Plantes* in Parijs. Vele oprichters waren wel actief in de politiek of succesvolle zakenlui, maar in wezen ging het om een initiatief van

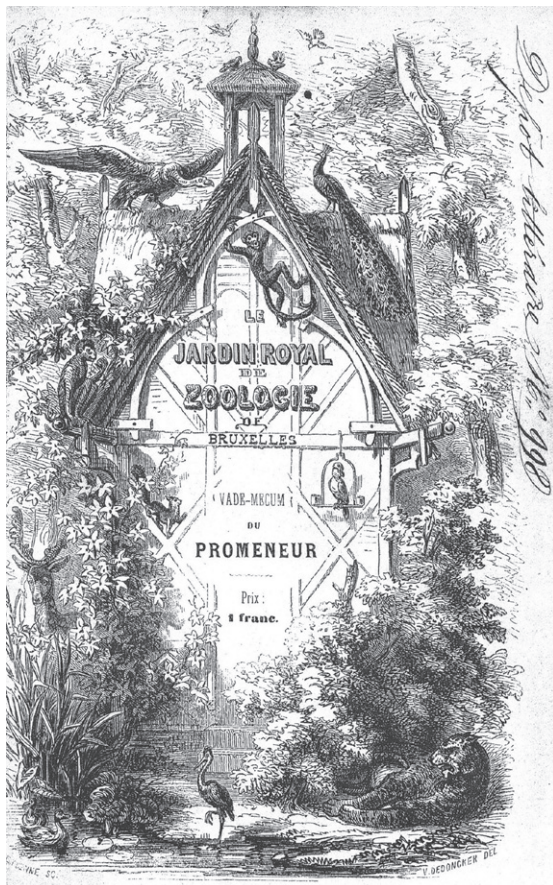
particulieren en bleef het beheer ook in handen van particulieren. De leden van de maatschappij in kwestie brachten het nodige kapitaal bijeen voor de oprichting. Meestal waren de dierentuinen in de beginjaren dan ook enkel toegankelijk voor de leden, of voor een beperkt publiek.

De doelstellingen van de Belgische dierentuinen waren vergelijkbaar met die van de *Jardin des Plantes* in Parijs en de *Zoological Gardens* in Londen. Het hoofddoel was meestal het bijdragen tot de vooruitgang van de wetenschap, alsook het populariseren van de wetenschap. Vervolgens waren acclimatisatie en domesticatie van belang, al dan niet met de bedoeling

een handel in dieren op te zetten. Deze combinatie kenmerkt de burgerlijke mentaliteit. Men wilde namelijk de vooruitgang van de kennis combineren met goede daden en productiviteit. De invloed van de gegoede burgerij was bovendien duidelijk in de manier waarop de dierentuinen werden ingericht. Vaak vormden de dierencollecties slechts één aspect van het vermaak in de dierentuin. Ook andere (burgerlijke) evenementen vonden plaats in de zoo: concerten, diners, (ijs)schaatsen. Maar misschien wel het belangrijkste aspect was de 'promenade' doorheen de tuin. Het wandelen was een populaire vorm van recreatie, een manier om anderen te zien en gezien te worden. De dierentuinen vormden daarvoor een uitstekend decor, vooral omdat men op die manier even de drukte van de stad kon ontvluchten.⁸ Ook in Brussel vormde de dierentuin een wandelplaats voor de burgerij, en maakte hij deel uit van een netwerk van promenades doorheen de stad, zoals de Groendreef, het Warandepark en de Kruidtuin.⁹

Afb. 2

Le Jardin Royal de Zoologie de Bruxelles. Vade-mecum du promeneur. Officiële zoogids geschreven door Louis Hymans, 1856 (Bibliotheek van het KBIN).



ONTSTAAN EN TELOORGANG VAN DE BRUSSELSE DIERENTUIN

De Brusselse dierentuin was een initiatief van een groep welgestelde burgers. Zij richtten de *Société royale de Zoologie, d'Horticulture et d'Agrément* op en vestigden zich in 1851 in het domein van ridder Dubois de Bianco, vandaag beter bekend als het Leopoldpark in de Europese wijk. De doelstellingen van de Brusselse dierentuin werden als volgt omschreven: "*La Société a pour objet de créer un vaste établissement qui servira de lieu de réunion et d'agrément, et de se livrer aux opérations déterminées par l'article suivant (...) La Société achète et vend, aux conditions à déterminer par le conseil d'administration, tous les objets qui dépendent de ses collections zoologiques et horticoles*".¹⁰ In de

beginjaren werd de dierentuin geleid door drie directeurs: Emile Leboeuf werd algemeen directeur, Jean Linden directeur voor het plantkundige luik, John Wilhelm de Muller voor het dierkundige luik. Na enkele jaren werd Linden echter wetenschappelijk directeur voor beide delen.

Hoewel in de beginjaren populair als wandelplaats, kampte de dierentuin met een aantal problemen. Vooreerst was de verzorging van de dieren problematisch, waardoor de dierensterfte zeer hoog was. Men had weinig aandacht voor de verzorging en de voeding van de dieren, de hokken boden te weinig bescherming tegen de koude en vochtige omstandigheden in het park. Ook de wetenschappelijke invulling van het zoölogische gedeelte liet te wensen over. Bezoekers en aandeelhouders deden dan ook snel hun beklag over de erbarmelijke levensomstandigheden van de dieren in het park. Een tweede probleem stelde zich in de onkunde van de directie. Vooral toen directeur Gustave Hammelrath de leiding had, liet de dierentuin een algemene indruk van verwaarlozing na bij de bezoekers en aandeelhouders: "*jetons un coup d'oeil sur les animaux, et revenons sur la manière dont ils sont traités! (...) on ne viendra plus au Jardin Zoologique, devenu zoologique de nom seulement, que pour se promener devant les loges vides de leurs habitants*".¹¹ Jean Linden, wel succesvol in zijn taak als plantkundig directeur, bracht zijn plantencollectie en de serres in 1868 onder in een onafhankelijke organisatie, *l'Horticole Internationale*, die zich fysiek nog op het terrein van de zoo bevond, maar er zich duidelijk van distantieerde als een aparte entiteit. Een derde probleem was de tanende populariteit van de dierentuin als wandelplaats voor de burgerij. De aanleg van de Louizalaan en het Ter Kamerenbos voorzagen nieuwe recreatiemogelijkheden, waardoor de dierentuin almaar minder bezoekers kreeg.¹²

Vanaf 1870 werden enkele pogingen ondernomen om de populariteit van de tuin op te krikken. Men probeerde het park mooier te maken door het herinrichten van bepaalde delen, onder meer door het omvormen van de serre.¹³ De pogingen om het park opnieuw rendabel te maken mislukten, en in 1876 ging de dierentuin failliet. De sluiting van de Brusselse dierentuin kan toegeschreven worden aan een samenspel van omstandigheden: incompetentie van de directie van het zoölogische gedeelte, financiële problemen en een dalende interesse van de burgerij. De stad onderzocht of de heropbouw ervan mogelijk was, maar uiteindelijk werden in 1879 en 1880 alle dieren verkocht. De groene ruimte werd ter gelegenheid van de vijftigste verjaardag van de Belgische onafhankelijkheid omgevormd tot openbaar park en kreeg haar huidige naam: Leopoldpark. In het oude kloostergebouw werd het Koninklijk Belgisch Instituut voor Natuurwetenschappen ondergebracht. Dit museum vormde een aantrekkingspool voor andere instellingen; vooral vanaf de jaren 1890 werden in en rond het park verschillende wetenschappelijke instellingen opgericht, onder meer het Solvay Instituut voor Fysiologie, het Universitair Instituut voor Hygiëne en het Pasteurinstituut.¹⁴

HET DIERENBESTAND

Een belangrijke doelstelling van de dierentuin was het verzamelen van zoveel mogelijk diersoorten, met specifieke aandacht voor de classificatie ervan. Al snel kon de dierentuin dan ook een diversiteit aan diersoorten tonen aan de bezoekers. De officiële zoogids uit 1856 beschrijft meer dan vijftig soorten zoogdieren en vogels, waaronder beren, olifanten, hyena's, wilde zwijnen, stekelvarkens, zeehonden, otters, wasberen, gordeldieren, neusberen, dromedarissen, buffels, zeboes, moeflons, panters,

jakhalzen, lama's, herten, antilopen, kangoeroes, roofvogels, struisvogels, kasuarissen, papegaaien, parkieten, pelikanen, zwanen, ganzen, eenden, fazanten, kraanvogels, ooievaars, enzovoort. Bovendien bevond er zich in de zoo ook een collectie neerhofdieren en pluimvee, waarvan nakweek en eieren verkocht werden.

Het dierenbestand op peil houden vereiste dat de zoo regelmatig nieuwe dieren aankocht. Dit was, zeker in het licht van de hoge dierensterfte, een kostelijke zaak voor de dierentuin. Over heel Europa ontstond een netwerk van dierenhandelaars, die vaak hoge prijzen aanrekenden voor zeldzame exotische dieren. Al snel werd het kweken van dieren dan ook beschouwd als een extra bron van inkomsten voor de zoo. De dieren werden niet alleen verkocht aan andere dierentuinen en dierenhandelaars, maar ook aan liefhebbers. De Brusselse zoo adverteerde het aanbod van nakweek in het internationale tijdschrift *Der Zoologische Garten*. Een advertentie uit 1864, toen het zoölogische gedeelte werd bestuurd door Nicolas Funck, bevatte naast verschillende soorten fazanten en kippen uit eigen kweek ook een aantal roofdieren, herkauwers en exotische vogels.

Dat dierentuinen in de 19de eeuw nog steeds hoofdzakelijk volgens het 'postzegelprincipe' (zo veel mogelijk dieren verzamelen en tonen) werden georganiseerd, paste binnen het algemene wetenschappelijke klimaat in die periode, waarbij men voornamelijk interesse had in taxonomie en classificatie van de dieren. De dierentuinen waren zo een soort van museum van levende dieren: ze werden verzameld en getoond, zonder al te veel aandacht voor hun behoeften, of de omstandigheden in hun specifieke biotoop. In dergelijke postzegelverzamelingen werden de dieren in –vaak veel te kleine– kooien gehouden, die niet aangepast waren aan

hun behoeften. De Brusselse dieren-tuin vormde echter een uitzondering: men probeerde de dierenverblijven zo goed mogelijk te integreren in de park-aanleg. Men was zelfs van mening dat de Brusselse dierentuin beter was ingericht dan de Jardin des Plantes in Parijs. Het was inderdaad Bernardin de Saint-Pierre, directeur aldaar in het begin van de 19de eeuw, die de dieren wilde tonen in hun natuurlijke omgeving. Die principes probeerde de Brusselse dierentuin toe te passen, om zo bij te dragen aan de feeëriek en romantische sfeer in het park.¹⁵ Voor alle duidelijkheid werd er in de beschrijving van *La Belgique illustrée* wel aan toegevoegd dat de omheiningen "pour être très-habilement et très-pittoresquement dissimulées, n'en sont pas moins solides".¹⁶

Net zoals vele andere dierentuinen, besliste de Brusselse dierentuin een natuurhistorisch museum in te richten. Deze beslissing kwam er echter meer vanuit praktisch oogpunt, om de vele gestorven dieren toch nog van enig nut te voorzien. In 1860 werd het nabijgelegen klooster van de zusters redemptoristinnen aangekocht om het museum te huisvesten. In 1876, toen de dierentuin in handen van de stad Brussel kwam, werd het kloostergebouw overgenomen door de staat om er een nationaal museum te vestigen. Uiteindelijk werd in 1891 het Koninklijk Natuurhistorisch Museum van België ingehuldigd, het huidige Koninklijk Belgisch Instituut voor Natuurwetenschappen (KBIN). Dit vormde het startschot voor de uitbouw van een wetenschappelijk centrum in het Leopoldpark.¹⁷ Tot op heden worden in het KBIN nog enkele opgezette dieren van de Brusselse dierentuin bewaard.

PARKAANLEG EN INRICHTING

Net zoals andere dierentuinen, was de Brusselse zoo een sociale ont-

moetingsplaats voor de burgerij, om er te wandelen en de dieren en planten te bekijken. De tuinaanleg en -inrichting gebeurde door Louis Fuchs en Alphonse Balat. Deze volgden, geheel volgens de toenmalige mode, het Engelse landschapsmodel voor de aanleg, met kronkelende paden, glooiende hellingen en struikgewas verspreid over het park. Ook in de officiële zoogids uit 1856 komt de parkaanleg tot uiting. De kaft ervan (afb. 2) toont een natuurlijke wildernis, met centraal een paviljoen omgeven door dieren. Bovenaan vliegen enkele duiven rond het dak. Links op het dak zit een gier met opengesperde vleugels, rechts een pauw, centraal bengelt een aap, een tweede zit aan de linkerkant. Verder zitten er op het paviljoen een eekhoorn en een papegaai. Links van het paviljoen verschuilt zich een hert in het struikgewas, rechts ligt een panter. Op de voorgrond, een vijvertje met eenden en een reiger. De enige onnatuurlijke elementen in de prent zijn het paviljoen en een van de typische zitstokken waarop de papegaaien zitten en die in de zomer langs weerszijden van de laan werden opgehangen. De titel van het boekje verklaart veel: het is een *Vade-mecum du promeneur*, bedoeld om de bezoekers de weg te wijzen op hun 'promenade' doorheen de wildernis.¹⁹

Dierentuinen doorheen de 19de eeuw ontwikkelden een specifieke architectuur voor de dierenverblijven. Deze architectuur werd in functie van de dieren ontworpen, maar geeft ons ook een duidelijke aanwijzing over de houding van de burgerij tegenover de dieren en de wereld. Architectuur was een middel tot zelfbevestiging en onderscheidingsdrang van de goeude klasse. Het was dan ook vanzelfsprekend dat men de nieuwe industriële ontwikkelingen ging volgen, zoals de staal-en-glas-constructies in combinatie met een neoclassicistische architectuur.

Anderzijds zou vanaf het midden van de 19de eeuw het exotisme opkomen. Ook deze tendens kan geplaatst worden in een bredere stroming in de recreatie-architectuur, zoals theaters, cafés en balzalen.²⁰

Dat de dierentuin het vermaak van de burgerij tot doel had, wordt ook aangetoond in de zoogids. Het 'restaurant-café' kreeg een prominente plaats in "*une charmante villa italienne*" in het park: "*on y prend même les eaux d'Ems ou de Wiesbaden ou de Spa, ce qui dispense de faire de coûteux voyages*". De uitbater ervan was "*un Allemand, un vrai Kellner sorti d'un hôtel du Rhin*", wat betekende dat hij uitermate "*intelligent, actif et poli*" was. Ook gericht op het vermaak van de burgerij, was de muziekkiosk (afb. 3). De muziekkiosk is een typisch element van alle 19de-eeuwse dierentuinen en is een uiting van de doelstellingen: naast het opwekken van wetenschappelijke interesse in dieren, boden de wandeling (*promenade*) en de muziekkiosk ook mogelijkheden tot ontspanning. In de dierentuin werden dan ook wekelijks concerten georganiseerd.²¹

Van de gebouwen en constructies van de zoo zijn er vandaag nog slechts enkele bewaard gebleven. De toegangspoort van de dierentuin (afb. 4), gelegen aan de zijde van de Belliardstraat, werd in 1869 ontworpen door Gedeon Bordiau en bestaat uit twee typische wachthuisjes met daartussen de eigenlijke toegangspoort in ijzerwerk. De wachthuisjes werden opgetrokken in baksteen en witte natuursteen, met daarin gegraveerd *Jardin Royal de Zoologie*, een van de laatste expliciete verwijzingen naar de geschiedenis van de Brusselse dierentuin.

Aangezien de dierentuin, naast het tonen van zoölogische collecties, ook een duidelijk plantkundige doelstelling had, werden een reeks serres



Afb. 3
Muziekkiosk. Net als in vele andere negentiende-eeuwse dierentuinen, werden ook in de Brusselse dierentuin wekelijks concerten georganiseerd. Steendruk van A. Canelle, 1856 (© SAB).



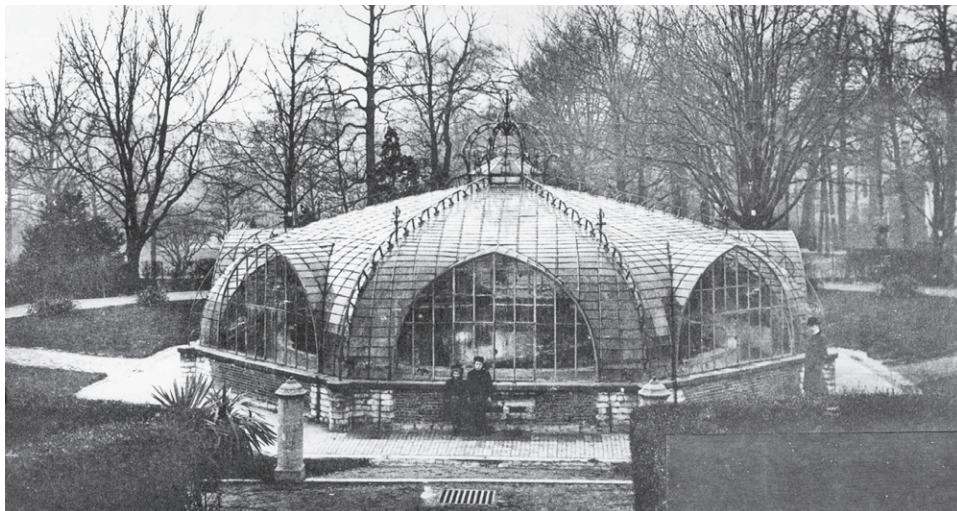
Afb. 4
De wachthuisjes en toegangspoort van de Brusselse dierentuin, ontworpen door Gedeon Bordiau in 1869 (2009 © GOB).



Afb. 5
Zicht op de serres van de dierentuin, waaronder de serre Victoria Regia. Steendruk van A. Canelle, 1856. (© SAB)

Afb. 6

De serre Victoria Regia in 1910 na verplaatsing naar de Kruidtuin (© AAM).



opgetrokken, waarvan de bekendste de serre Victoria Regia was (afb. 5). Deze serre, achthoekig van vorm en typisch voor staal-en-glas-architectuur, werd ontworpen door Alphonse Balat in 1853, met als doel er de reuzenwaterlelie in te huisvesten. De serre was het architecturale pronkstuk van de dierentuin en enorm populair bij de bezoekers. Toen het echter slecht ging met de dierentuin werd de serre, in een poging om het bezoekersaantal te verhogen, in 1875 omgevormd tot een miniatuurpark met exotische planten en waterpartijen. Na de sluiting van de dierentuin werd de serre overgebracht naar de Kruidtuin, in de 20ste eeuw verhuisde de serre naar de Nationale Plantentuin in Meise, waar ze vandaag nog te bewonderen is (afb. 6).

Daarnaast gaf Jean Linden, die als directeur dichtbij het terrein en zijn collectie planten wilde wonen, opdracht tot de constructie van een directeurswoning in het park. Deze woning werd opgetrokken op het hoger gelegen plateau van het park, waar ook de serres stonden. De directeurswoning staat vandaag

in de schaduw van het Europees Parlement. In de nabijheid van het gebouw werd een borstbeeld van Jean Linden opgericht, op de plaats waar de serre Victoria Regia stond.

Sommige dierenverblijven in de Brusselse dierentuin waren stalen constructies gecombineerd met baksteen en natuursteen. Dit was het geval voor de berenkuil, het otterverblijf en het gebouw voor de grote zoogdieren (olifant, kamelen, giraffen, enzovoort). Alle kregen een rustiek of exotisch uiterlijk, om zo bij te dragen tot het romantische kader van de parkaanleg. De dierenkooi die het duidelijkst gericht was op het vermaak van de bezoekers, was de berenkuil (afb. 7). Het ontwerp van Alphonse Balat deed denken aan een middeleeuws kasteel, opgetrokken in baksteen met rondbogen. Men was van mening dat berenkuilen ook daadwerkelijk de beste huisvesting vormden voor deze dieren. De Brusselse zoogids van 1856 beschrijft de beer in het wild als *“un véritable solitaire sombre et hypocondre”*, die leeft in een schuilplaats die *“ordinairement un arbre creux, une cavité naturelle dans*

la terre, une crevasse de rocher” is. Het is daar dat de beer zijn dagen slijt *“à dormir ou à se lécher les griffes”*. Men was er dus van overtuigd dat de berenkuil de juiste levenswijze van de beer nabootste, terwijl de boomstam in het midden eerder voor het vermaak van de bezoekers werd geplaatst.²² Even voorbij de berenkuilen werden een aantal uilen gehuisvest, die door hun geluid bijdroegen tot de sfeer: *“Dans des fentes de rochers, près des ours, vivent des hiboux et des chats-huants qui, enchaînés à la pierre, nous font parfois frissonner le soir avec leur cri lugubre et leur regard de feu étincelant dans les ténèbres”*.²³ Het is een mooi voorbeeld van hoe de Brusselse dierentuin probeerde om her en der, verspreid doorheen het park, feeëriek of exotische taferelen te creëren.

In het midden van de 19de eeuw zou het exotisme de overhand nemen in de architectuur van de dierentuinen. Deze stijl paste beter bij het concept om een soort van paradijs op te richten. Bovendien werd het zo mogelijk om de dieren een verblijf te geven in de stijl van hun land van herkomst. Het mooiste voorbeeld hiervan is

ongetwijfeld de Egyptische tempel in de Antwerpse zoo, bestemd voor de Afrikaanse dieren. Ook in Brussel kreeg het exotisme vorm in de dieren tuin, bijvoorbeeld in het antilopengebouw (afb. 8), een sierlijke constructie met natuurlijke elementen, ontworpen door Henri Beyaert in 1855.²⁴ Hoewel de dieren evengoed, en misschien wel efficiënter, in stallen of kooien konden gehouden worden, koos men voor monumentale en exotische bouwwerken. De reden hiervoor kan gezocht worden in twee richtingen. Enerzijds om het prestige van de dieren tuin en de opgang van de burgerij te onderstrepen. Anderzijds had de toepassing van dergelijke bouwstijlen ook als gevolg dat de

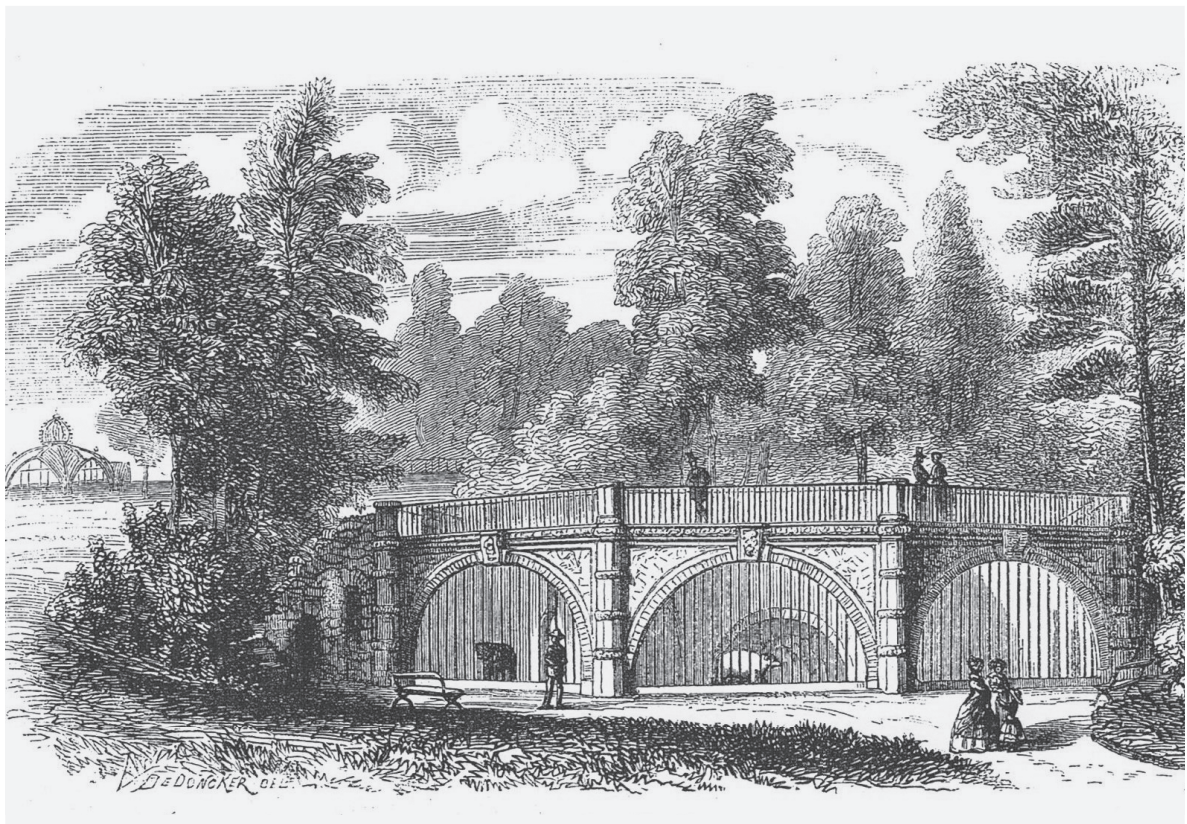
dieren werden onderworpen aan een bepaalde 'enscenering'. Exotische architectuur droeg bij tot de globale romantische sfeer in het park, maar bepaalde elementen waren ook duidelijk gericht op interactie tussen bezoekers en dieren – bijvoorbeeld: beren op een stam lokken voor een snoepje. In hoge mate verklaart de architectuur dus hoe men in de 19de eeuw over exotische landen, dieren en mensen dacht.²⁵

Het exotisme vindt ook zijn neerslag in de Brusselse zoogids. Dieren in de zoo riepen bij de bezoekers veel meer op dan enkel het aanschouwen van een exemplaar van de soort. Het bekijken van bepaalde dieren bracht

nog heel wat andere gedachten naar boven. Dat dit zeer ver kon gaan, blijkt uit het volgend fragment. Het beschrijft alle gedachten die te lezen zijn in het trieste oog van de Indische olifant in de dieren tuin van Brussel: *"on songe aux genêts, aux cactus, aux cytises, aux euphorbes, aux tiges d'aloès, jetées, selon l'expression pittoresque de Méry, comme un immense tapis de Perse entre les montagnes et les bois, sous les pieds du monarque géant du désert, sous le beau soleil du tropique; on songe à ces profonds ravins d'Afrique où depuis la création du monde les éléphants vivent en famille, à ces crêtes grises des rochers qui se confondent avec leur robe sombre, à ces forêts d'herbes de Guinée et de*

Afb. 7

De berenkuil in de Brusselse dieren tuin, ontworpen door Alphonse Balat. Prent uit de officiële zoogids, 1856 (Bibliotheek van het KBIN).



cannes à sucre, où leurs troupeaux vont prendre leurs larges repas, à ces mines d'ivoire qui galopent à travers les plaines, ou bien, dans un autre ordre d'idées, à ces monuments colossaux de l'Inde qui reposent immobiles depuis des siècles comme l'éléphant Iravalti au seuil des sept pagodes ou du vieux temple de Mavalebouram". Of, hoe een Indische olifant doet dromen over de Afrikaanse savanne, de bergen en suikerrietvelden in Guinea, en troepen (Afrikaanse) soortgenoten die er zich te goed doen aan de gewassen. Anderzijds roept de olifant kolossale monumenten en Indische tempels op. Dit laatste element werd trouwens niet zonder reden toegevoegd. Het bestaan van albino-olifan-

ten sprak in het westen ten zeerste tot de verbeelding: "pour lesquels les Indiens professent un grand respect et une profonde vénération". Zowel de (Afrikaanse) natuur als de (Indische) cultuur komen samen in de olifant.²⁶

.....
SLOT

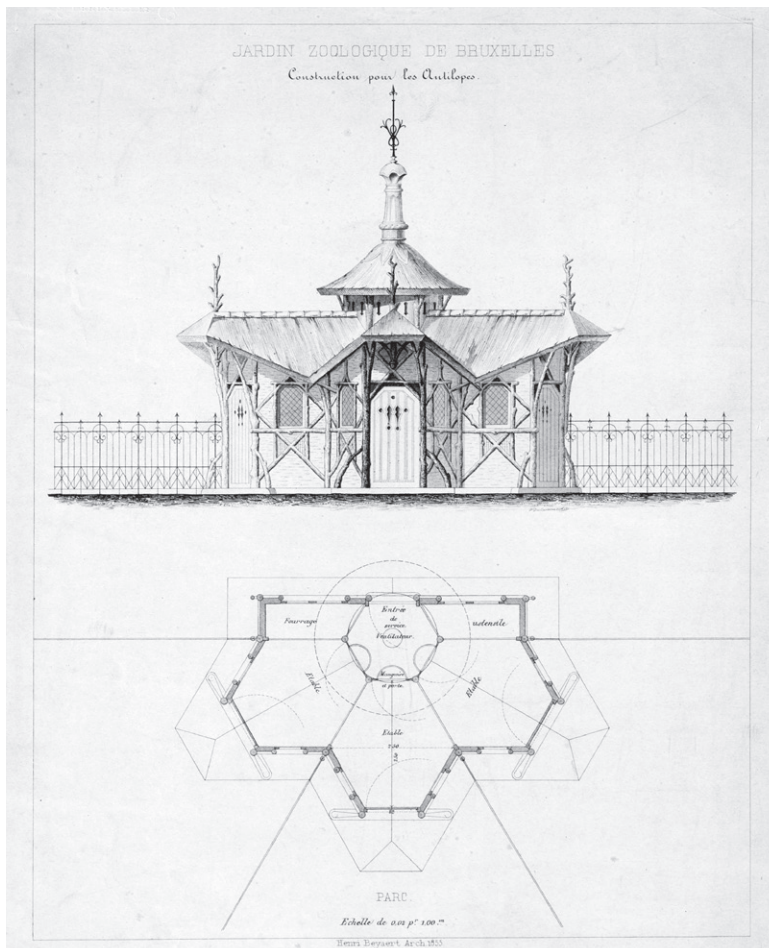
De Brusselse dierentuin was typerend voor het tijdsgewricht waarin deze ontstond. De toenemende industrialisatie van de Belgische steden zorgden zowel voor het kapitaal (een groeiende groep rijke burgers in de stad) als voor de behoefte aan promenades voor de vrijetijdsbesteding van deze groep. Bovendien was de oprichting

van dierentuinen een Europees fenomeen. Dus ook Brussel, als hoofdstad van het jonge onafhankelijke België, kon niet achterblijven bij deze trend. Net als vele andere dierentuinen werd het initiatief genomen door een groep van gegoede burgers, werd de dierentuin opgericht in een nieuwe stadswijk (in dit geval de Leopoldswijk) en had de instelling zowel wetenschappelijke doelstellingen als doelstellingen gericht op het vermaak van de bezoekers. Net zoals in vele andere dierentuinen, behoorden een berenkuil, natuurhistorisch museum, muziekkiosk en restaurant-café tot de gebouwen, opgetrokken in neoclassicistische of exotische bouwstijlen.

Toch vertoonde de Brusselse dierentuin ook een aantal aspecten waarmee deze zich kon onderscheiden van andere dierentuinen uit die tijd. De dubbele wetenschappelijke focus op de uitbouw van zowel plantkundige als dierkundige collecties was eerder atypisch voor die tijd. Jean Linden was zeer succesvol in de uitbouw van zijn plantkundige collectie en genoot een sterke reputatie voor het kweken van verschillende soorten orchideeën. De parkaanleg volgens de principes van het Engelse landschapsmodel was eveneens vooruitstrevend voor die tijd, in die zin dat de dierentuin het eerste publieke park in Engelse landschapsstijl in Brussel was. Hij verschilde daarin sterk ten opzichte van de strakke parkaanleg volgens Franse principes in andere Brusselse parken. Ook het concept van de parkaanleg, waarin gepoogd werd om de dieren in een feerieke sfeer te huisvesten, zelfs ogenschijnlijk zonder (zichtbare) tralies, was vooruitstrevend voor die tijd. Tot slot werd het unieke architecturale pronkstuk, de serre Victoria Regia, reeds bij de opbouw in 1853 geroemd om zijn unieke stijl.

Ondanks de mogelijkheden die de Société royale de Zoologie, d'Hor-

Afb. 8
Het antilopengebouw, ontwerp door Henri Beyaert, 1855 (© SAB).



ticulture et d'Agrément bood, werd de Brusselse dierentuin geen succes. Het falen is toe te wijzen aan verschillende factoren. De doelstellingen ervan werden wel omschreven in de statuten, maar het ontbrak aan een duidelijke visie om ze ook te verwezenlijken. Daarnaast droeg de onkunde van het bestuur bij aan de slechte resultaten van de dierentuin. Voornamelijk John Wilhelm de Muller, directeur van de dierkundige collectie van 1851 tot 1856, en Gustave Hammelrath, directeur tussen 1870 en 1874, werden met de vinger gewezen door de leden van de raad van bestuur. De specifieke omstandigheden in het park, gekenmerkt door een drassige ondergrond, vormden niet de beste levensomstandigheden voor exotische dieren, waardoor de sterfte zeer hoog was. Tot slot droeg de tanende interesse van de burgerij voor de dierentuin bij tot het faillissement ervan.

Niettemin vormt de Brusselse dierentuin een boeiende episode in de 19de-eeuwse geschiedenis van de stad, en vormt deze een interessante bron voor de mentaliteitsgeschiedenis van de burgerij. Want hoewel de dierentuin zich aanvankelijk nog probeerde te profileren als wetenschappelijke instelling, zouden de elementen van vermaak belangrijker worden. De culturele activiteiten vormden, misschien meer nog dan de dieren, een populaire aantrekkingspool voor de burgerij. In die zin was het ook uit noodzaak dat de dierentuin zich hierop ging toeleggen. Dit illustreert hoe de dierentuin als 19de-eeuwse

instelling vooral volgens de ideeën van de burgerij werd uitgebouwd. De modes of thought komen aan het licht in de parkaanleg, de inrichting, de architectuur en de zoogidsen, en dit niet alleen voor wat betreft de dierentuinen. Ook de manier waarop men de natuur beschouwde komt aan het licht. Waarom riep een uil met zijn geschreeuw een feeëriek tafereel op? Waarom was dit niet hetzelfde met de papegaai? Waarom riep een Indische olifant zowel beelden van Afrikaanse soortgenoten in het wild als Indische tempels op?

Belangrijk is dat het hier niet gaat om het werkelijk getoonde, maar wel het imaginaire, de beelden die in het hoofd van de bezoeker opkwamen. De exotische architectuur van de dierentuin was een hulpmiddel voor een denkbeeldige reis, waar ook de zoogids toe bijdroeg. Er werd een duidelijk onderscheid gemaakt tussen natuur en cultuur. De uil is nog steeds een uitgesproken wild dier, niet aan domesticatie onderworpen, en het geluid dat hij maakt is echt, een natuurlijk geluid. De papegaai daarentegen 'praat', en draagt zo al meer elementen van cultuur met zich mee. Daarom riepen papegaaien geen beelden meer op van de jungle. De olifant roept zowel natuur als cultuur op: natuur in het primitieve Afrika, waar de olifanten in wilde troepen leven, cultuur in India, waar de olifant gedomesticeerd is. Zo droeg de dierentuin bij aan de imaginaire beelden die de burgerij er op nahield over vreemde, exotische dieren en bestemmingen.

NOTEN

1. BARATAY, E., HARDOUIN-FUGIER, E. en WELSH, O. (vert.), *Zoo: a history of zoological gardens in the west*, Reaktion books, London, 2004, pp. 17-42.
2. VAN REYBROUCK, D., 'Stedelijke wildheid. Dierentuinen in de lage landen', in *Ons Erfdeel*, 2003, nr 1, pp. 2-9.
3. BARATAY, E., HARDOUIN-FUGIER, E. en WELSH, O., *op.cit.*, pp. 73-80.
4. BAETENS, R., *De roep van het paradijs: 150 jaar Antwerpse Zoo, Lannoo, Tielt, 1993, p. 60.*
5. LAMBRECHTS, W., 'De geschiedenis van de Belgische dierentuinen. Een verhaal van wedijver, vermaak en exotische dieren in de stad', in: BROUCKE, K. (ed.), *O dierbaar Antwerpen. Over olifanten, mensen en andere stadse dieren*, Lannoo, Tielt/Antwerpen, 2007, pp. 118-123.
6. BARATAY, E., HARDOUIN-FUGIER, E. en WELSH, O. *op.cit.*, pp. 80-83.
7. LAMBRECHTS, W., *Science, Utilité, Agrément. De betekenis van de dierentuinen van Antwerpen, Gent, Brussel en Luik, 1843-1946, licentiaatsverhandeling moderne geschiedenis, KU Leuven, 2004.*
8. BARATAY, E., HARDOUIN-FUGIER, E. en WELSH, O., *op.cit.*, pp. 94-101.
9. LOIR, C., 'Zien en gezien worden. De Brusselse promenades in de 18de en 19de eeuw', in *Erfgoed Brussel*, nr. 006-007, Brussel, 2013, pp. 44-61.
10. *Société royale de zoologie, d'horticulture et d'agrément de la ville de Bruxelles: arrêté royal, statuts, 1851, M. Hayez, Imprimeur de L'Académie Royale, Brussel, 1851.* Uit artikel 2 en 3: "De Vereniging heeft tot doel een instituut op te richten dat als verzamelplaats en sierplaats dient en zich zal toeleggen op de taken die vastgelegd werden in het volgende artikel.(...) De Vereniging koopt en verkoopt volgens voorwaarden vastgelegd door de beheerraad alle objecten die voortvloeien uit haar dieren en plantenverzameling".
11. ANONIEM, 1873. *Décadence de la Société Royale de Zoologie et d'Horticulture de Bruxelles*, Brussel, 10 februari 1873. Klachtenbrief geciteerd in BRAUMAN en DEMANET, *Le Zoo, la cité scientifique et la ville. Le parc Léopold 1850-1950*, AAM Éditions, Brussel, 1985, pp. 151-156. "Kijk naar de dieren en laat ons terugkomen op de manier waarop zij behandeld worden! (...) Wij zullen niet meer naar de Dierentuin komen,

- dierentuin enkel nog in naam, om te wandelen langs lege kooien”.
12. VAN DRIESSEN, H., ‘Het Leopoldspark te Brussel: van dierentuin tot openbaar park’, in *Zoo Antwerpen*, 4, 1982, p. 97.
 13. BRAUMAN, A en DEMANET, M., *op.cit.*, pp. 20-22.
 14. *ibidem*, pp. 176-178.
 15. LAMBRECHTS, W., ‘De dierentuin van Brussel: spiegel van de negentiende-eeuwse modes of thought betreffende stad, wetenschap en vermaak’, in *Brussels Studies*, nummer 77, 2 juni 2014, www.brusselsstudies.be.
 16. VAN BEMMEL, E., *La Belgique Illustrée. Ses monuments, ses paysages, ses œuvres d’art*, Bruylant, Brussel, 1880, pp. 58-59. “heel handig en pittoresk aan het oog onttrokken zijn maar daarom niet minder stevig zijn”.
 17. BRAUMAN, A en DEMANET, M., *op.cit.*, pp. 174-175.
 18. LOIR, C., *op.cit.*, pp. 44-61.
 19. HYMANS, L., *Le Jardin Zoologique de Bruxelles. Vade-mecum du promeneur*, J.H. Briard, Brussel, 1856, p. 5.
 20. BAETENS, R., 1993. *De roep van het paradijs: 150 jaar Antwerpse Zoo. Tielt*, pp. 141-143.
 21. HYMANS, L., *op.cit.*, pp. 19-23. “een charmante villa à l’italienne, je kan er zelfs het heilzame water van Ems, Wiesbaden of Spa gebruiken waardoor je de kosten van deze dure reizen kunt uitsparen. ... een Duitser en ware ‘Kellner’ afkomstig uit een hotel aan de Rijn, intelligent, energiek en beleefd”.
 22. HYMANS, L., *op.cit.*, pp. 31-32. “een echte eenzaat somber en hypochonder, ...normaal een holle boom, een natuurlijke holte in de aarde, een rotsholte, ... te slapen of zijn klauwen te likken”.
 23. HYMANS, L., *op.cit.*, p. 25. “In de rotspleten in de buurt van de beren, leven de uilen en katuilen, vastgeketend aan de stenen. Soms laten ze ons huiveren met hun lugubere kreten en ogen van vuur die blinken in het duister”.
 24. BRAUMAN, A en DEMANET, M., *op.cit.*, p. 89.
 25. MULLAN, B. en MARVIN, G., *Zoo culture. The book about watching people watch animals*, University of Illinois Press, Chicago, 1999 [2de uitg.], pp. 46-49.
 26. HYMANS, L., *op.cit.*, pp. 26-27. “we denken aan de stekelbrem, de cactus, de goudenregen, de euphorbias, de stengels van de aloë, die zich spreiden zoals Mery het op een pittoreske manier beschrijft als een immens Perzisch tapijt tussen de bergen en de bossen, onder de voeten van de reuzen monarch van de woestijn, onder de tropische zon, we denke aan de diepe Afrikaanse ravijnen waar sinds het ontstaan der aarde olifantenfamilies leven, aan de grijze toppen van de rotsen die zich vermengen met hun somber kleed, aan kruidenwouden van Guinea en de suikerrietvelden waar de kuddes gaan grazen aan de ivoordragers die over de vlaktes galopperen, ofwel van een andere orde de kolossale Indische monumenten die gedurende eeuwen bewegingsloos wachet zoals de olifant Iravalti aan de voet van zeven pagodes of de oude tempel van Mavalebouram, ...voor wie de indiers een diep respect hebben.”

.....
The Brussels Zoo (1851-1878).

Social meeting place with an exotic
 ambiance for the bourgeoisie.

Brussels once had its own zoo, which opened in 1851 following the Antwerp Zoo’s example. The Brussels Zoo was established by the Royal Society for Zoology, Horticulture and Leisure in the Leopold district for both scientific and recreational purposes. It should be noted that the scientific focus on expanding both the flora and fauna collections was rather atypical for the time. The design of the park according to the English landscape model and the concept, of housing the animals in a fairy-like environment, even apparently without (visible) fencing, was very modern. But the architectural pièce de résistance was the Victoria Regia conservatory, renowned for its unique style. Despite its potential, the zoo went bankrupt in 1878. This failure can be attributed to several factors, among which the lack of a clear vision for achieving its scientific objectives. In addition, management’s inexperience contributed to the zoo’s poor financial performance. The marshy grounds of the park were not the best living conditions for exotic animals, which meant that mortality rates were extremely high. Inevitably, the bourgeoisie’s waning interest in the zoo also contributed to its downfall.

COLOFON

REDACTIECOMITÉ

Jean-Marc Basy, Stéphane Demeter,
Paula Dumont, Murielle Lesecque,
Cecilia Paredes, Brigitte Vander Bruggen
en Anne-Sophie Walazyc.

EINDREDACTIE IN HET NEDERLANDS

Paula Dumont

EINDREDACTIE IN HET FRANS

Stéphane Demeter

SECRETARIAAT VAN REDACTIE

Murielle Lesecque

COÖRDINATIE ICONOGRAFIE

Cecilia Paredes

COÖRDINATIE DOSSIER

Murielle Lesecque

AUTEURS/ REDACTIONELE MEDEWERKING

Paulo Charruadas, Bruno Campanella,
Mimi Debruy, Yannick Devos,
Paula Dumont, Patrick Huvette,
Wim Lambrechts, Roger Langohr,
Catherine Leclercq, Harry Lelièvre,
Isabelle Leroy, Marc Meganck,
Jean-François Plumier, Grégory Reinbold,
Karim Sarton, Blanche Tirtiaux,
Bart Vanmontfort, Brigitte Vander
Bruggen, Stéphane Vanwijnsberghe,
Anne-Sophie Walazyc.

VERTALING

Gitracom, Hilde Pauwels,
Data Translations Int.

NALEZING

Koenraad Raeymaekers, Linda Evens,
Harry Lelièvre, Griet Meyfroots,
Coralie Smets, Tom Verhofstadt en
de leden van het redactiecomité.

VORMGEVING

The Crew Communication

DRUK

Dereume Printing

VERSPREIDING EN ABONNEMENTENBEHEER

Cindy De Brandt,
Brigitte Vander Bruggen.
bpeb@sprb.irisnet.be

BEDANKINGEN

Stadswinkelsteam, Olivia Bassem,
Ann Degraeve, Sylvianne Modrie.

VERANTWOORDELIJKE UITGEVER

Arlette Verkruyssen, directeur-generaal
van Brussel Stedelijke Ontwikkeling/
Gewestelijke overheidsdienst Brussel,
CNN – Vooruitgangstraat 80, 1035 Brussel.

De artikelen zijn gepubliceerd onder de
verantwoordelijkheid van de auteurs.
Alle rechten voor het reproduceren,
vertalen of herwerken zijn voorbehouden.

CONTACT

Directie Monumenten en Landschappen –
Cel Sensibilisatie
CNN – Vooruitgangstraat 80, 1035 Brussel
<http://www.monument.irisnet.be>
broh.monumenten@gob.irisnet.be

HERKOMST VAN DE FOTO'S

Mochten er ondanks onze inspanningen
om alle reproductierechten te betalen
toch nog gerechtigden zijn die niet
gecontacteerd werden, dan worden zij
verzocht zich kenbaar te maken bij de
Directie Monumenten en Landschappen
van het Brussels Hoofdstedelijk Gewest.

LIJST MET AFKORTINGEN

KBIN – Koninklijk Belgisch Instituut voor
Natuurwetenschappen
AAM – Archives d'Architecture Moderne
AKP – Archief van het Koninklijk Paleis
ARA – Algemene Rijksarchief
ARB – Académie royale de Belgique
ARP – Archief René Pechère
DCBSO – Documentatiecentrum van
Brussel Stedelijke Ontwikkeling
DML – Directie Monumenten en
Landschappen
GOB – Gewestelijke
Overheidsdienst Brussel
KBR – Koninklijke Bibliotheek van België
KIK-IRPA – Koninklijk Instituut voor het
Kunstpatrimonium / Institut royal du
Patrimoine artistique
KMKG – Koninklijke Musea voor Kunst
en Geschiedenis
KMSKB – Koninklijke Musea voor
Schone Kunsten van België
MOB – Milieu Commissie Brussel
en Omgeving
ONF – Office National des Forêts
SAB – Stadsarchief Brussel
ULB – Université libre de Bruxelles

ISSN

2034-5771

WETTELIJK DEPOT

D/2015/6860/005

Cette revue paraît également en Français
sous le titre *Bruxelles Patrimoines*.