

ERFGOED BRUSSEL

N°013

DECEMBER 2014

DOSSIER CULTUSGEBOUWEN

VARIA

Oude liften, jong erfgoed

De Parking '58 in Brussel



EEN PUBLICATIE VAN BRUSSEL STEDELIJKE ONTWIKKELING

PANORAMA VAN NIET-KATHOLIEKE GEBEDSPLAATSEN EN CULTUSGEBOUWEN IN BRUSSEL

REINOUT LABBERTON

STAGIAIR GOB, MA-STUDENT ARCHITECTUURGESCHIEDENIS EN
MONUMENTENZORG, UNIVERSITEIT UTRECHT



De Grote Synagoge, Brussel
(A. de Ville de Goyet, 2005 © GOB).

WIE EEN BLIK WERPT OP OUDE STADSGEZICHTEN VAN BRUSSEL, HERKENT AL GAUW DE BEKENDE KERKTORENS VAN DE KAPELLEKERK, DE KATHEDRAAL VAN SINT MICHIEL EN SINT GOEDELE en her en der kleinere torenspitsen. Hoewel rooms-katholicisme de dominante religie is en was, worden er van oudsher ook meerdere religies beleden. Enkele van hun cultusgebouwen hebben inmiddels de status van beschermd monument gekregen. In dit artikel zullen we deze monumentale gebouwen nader bekijken en zien hoe de architectuur ten dienste staat van het ritueel.

Van oudsher waren er naast het katholicisme het joodse geloof en het protestantisme, hoewel er voor beide religies geen sprake is van continuïteit. De joden werden in 1370 ruw uit Brussel verdreven na de valse beschuldiging van hostieschennis. Dit bloedsprookje is nog steeds te zien op de gebrandschilderde ramen in de rechterzijbeuk van de Sint Goedele en Sint Michielskathedraal. Ook protestanten kregen het hard te verduren. In 1585 werd, nadat Brussel heroverd was op de opstandelingen tegen de katholieke Filips II, de Brusselse protestanten, waaronder veel wederdoopers en calvinisten, de keuze gegeven ofwel te vertrekken ofwel zich te bekeren tot het rooms katholicisme. Pas in 1781 komt er officiële tolerantie voor de protestanten dankzij een edict van de Oostenrijkse keizer Jozef II.¹

In de 18de eeuw ontstaan ook de eerste vrijmetselaarsloges in België. De vrijmetselarij is geen religie, maar wel een levensovertuiging met een ritueel kader. Daarom zullen in dit artikel ook enkele logegebouwen nader bekeken worden. In de 19de en 20ste eeuw groeide Brussel uit tot de multiculturele stad zoals we die vandaag kennen. Immigranten namen de levensovertuigingen van hun land van herkomst mee en richtten in Brussel plaatsen in voor hun godsdienstbeoefening. Zo bereikten onder meer het

oosters-orthodox christendom en de islam Brussel.

JODENDOM

De joodse gemeenschap in Brussel telt vandaag zo'n 18.000 leden. Sedert 1832 is het jodendom erkend als godsdienst in België en er zijn in Brussel zeven joodse deelgemeenschappen.² De belangrijkste synagoge is de Grote Synagoge van Brussel. Ze is de officiële zetel van het Centraal Israëlitisch Consistorie van België, gelegen aan de Regentschapsstraat (afb. 1). Ze werd opgericht in 1872 naar de plannen van architect D. De Keyser en ingehuldigd in 1878.

Het gebouw, beschermd sinds 1995 heeft een basilicale opzet, een centrale lichtbeuk, met zijbeuken. Opvallend zijn de romaanse en Byzantijnse stijlkenmerken en de rijkelijk gedecoreerde apsis waar de bima (het spreekgestoelte) en de ark (afb. 2) staan. Deze stijlkenmerken waren ook de Koninklijke Commissie voor Monumenten opgevallen, en in een schrijven uit 1874 betreurde de Commissie het dan ook dat de ontwerpen te christelijk oogden!³

Als het aan de bouwcommissie van de synagoge had gelegen was er gewoon glas gekomen voor betere dag-



Afb. 1
De Grote Synagoge, Brussel
[A. de Ville de Goyet, 2014 © GOB-BSO].

lichttoetreding. Rabbijn Elie Astrue drong echter aan op gebrandschilderde ramen, waarvoor hij de Brugse glazenier Henri Dobbelaere aanwees. Dobbelaere ontwierp 25 glasramen volgens de instructies van de rabbijn, maar omdat hij geen Hebreeuwse teksten in het verkeerde venster.⁴

De apsis boven de heilige ark telt vijf gebrandschilderde ramen waarvan vier zijn gewijd aan oudtestamenti-

sche leiders, elk afgebeeld met hun attributen. Voor de hogepriester Aaron is dat wierook (1 Kron 23:13). Voor de rechter Samuel is er de weegschaal, een staf met een slang voor Mozes en de zeshoekige ster voor koning David. Op de medaillons staan altaren en offers afgebeeld die refereren naar specifieke bijbelteksten.

PROTESTANTISME

Van pinkstergemeenschap tot presbyterianisme, de kernpunten van het protestantse geloof vormen de vijf *sola's*, *Sola fide* (Alleen door geloof) *Sola gratia* (Alleen door genade) *Sola scriptura* (Alleen door de Schrift) *Solus Christus* (Alleen Christus; Alleen door Christus) *Soli Deo gloria* (Alle eer komt alleen God toe).

Het Brussels protestantisme kent een bewogen ontstaansgeschiedenis. In 1523 werden op de Grote Markt de eerste aanhangers van Maarten Luther, de augustijnse monniken Jan Voes en Hendrik van Essen, op de brandstapel gezet. Volgens de overlevering zongen ze vroom het Te Deum terwijl de vlammen hun lichamen verteerden.⁵ Brussel was ook de laatste plaats in de Lage Landen waar nog iemand wegens ketterij veroordeeld werd. De wederdooptster Anneken Uyten Hove werd in 1597 levend begraven.⁶

In de daaropvolgende eeuwen waren er nog wel protestanten in de stad, voornamelijk buitenlandse inwijkelingen, handelaars en diplomaten. Zo ging het repressieve beleid vanaf 1585 langzaam over in tolerantie. Toch was het pas na de Brabantse Omwenteling dat de protestanten gelegenheid zagen om een eigen kerkgebouw voor de protestantse eredienst te verkrijgen.

Ze hadden hun oog gevestigd op de Hofkapel, die sinds de Omwenteling leegstond. Deze kapel was onderdeel van het paleis van Karel van



Afb. 2

De Grote Synagoge, Brussel (A. de Ville de Goyet, 2005 © GOB - BSO).



Afb. 3

Gereformeerd protestantse kerk in de voormalige Hofkapel van het paleis van Karel van Lotharingen, Brussel. Binnenzicht (M. Vanhulst, 2012 © GOB).

Lotharingen, de voormalige gouverneur-generaal van de Oostenrijkse Nederlanden. Zijn opvolger, de Prefect van De Dijle, wees de protestanten in 1803 de Hofkapel toe. De Hofkapel is lange tijd de enige protestantse kerk in Brussel geweest. Diverse congregaties maakten er gebruik van, maar andere kwamen in herbergen of woonhuizen samen. Net als nu werden diverse stromingen beoefend. Het is dus niet mogelijk om er één, zoals de Hofkapel, die een gereformeerd protestantse kerk is, voor representatief te houden.

De gemeenschappelijke deler is dat het immigranten waren die hier protestantse kerken zijn begonnen. In de 19de eeuw waren dat voornamelijk Noord-Europeanen, zoals hervormde Nederlanders en Zwitsers en lutherse Duitsers.¹ Daarnaast zijn er een aantal Engelstalige gemeenschappen die hier kerken gesticht hebben.

In de tweede helft van de 20ste eeuw domineerden andere migratiestromen. De Brusselse pinksterkerken, vooral te vinden aan de westkant van Brussel,

komen hieruit voor. Zij zijn gesticht door de mensen met een Afrikaanse (sub-Sahara) en Latijns-Amerikaanse achtergrond.⁸ Anderzijds zorgden de aanwezigheid van vele internationale instanties van Brussel voor nieuwe protestantse kerkgangers.

De Hofkapel - gereformeerd protestantse kerk van Brussel

De kapel is een driebeukig gebouw waarvan de zijbeuken galerijen op de eerste verdieping hebben (afb. 3). Dit is typologisch zeer kenmerkend voor hofkapellen, want de galerij op de eerste verdieping is oorspronkelijk bedoeld voor de koninklijke familie. Beroemde voorbeelden hiervan zijn de paltskapel in Aken en de hofkapel van Versailles. De kapel van het Slot van Lunéville, het slot van de hertogen van Lotharingen waar Karel in 1712 geboren was, is duidelijk op Versailles gebaseerd. Wat in de Brusselse Hofkapel nog aan Lotharingen herinnert zijn de vloertegels die in een patroon van dubbele kruisen, het symbool van Lotharingen, gelegd zijn.⁹ Ook in de 19de eeuw kon de kapel op hooggeboren bezoek rekenen.



Afb. 4
St-Andrew Church of Scotland, Elsene
 [A. de Ville de Goyet, 2009 © GOB].



Afb. 5
St-Andrew Church of Scotland, Elsene.
 Binnenzicht
 [A. de Ville de Goyet, 2014 © GOB].



Afb. 6
St-Andrew Church of Scotland, Elsene.
 Glasramen
 [A. de Ville de Goyet, 2014 © GOB].

Koning Willem I woonde hier liever de zondagsdienst bij dan in Den Haag. Na hem ging de eerste Koning der Belgen, Leopold I, er te kerke. Voor hem werd een speciale bank gereserveerd.¹⁰

De grote herinrichting van de Kunstberg in 1956 en de constructie van de Koninklijke Bibliotheek hadden ook gevolgen voor de kapel. De werken zouden nog zo'n drie decennia aanslepen. Allereerst werd de onderbouw verstevigd omdat het naastgelegen deel van de Kunstberg afgegraven werd voor een parkeergarage. Desondanks was de situatie dermate penibel dat de overheid oordeelde dat ingebruikname van de kapel te gevaarlijk zou zijn. Daarom werden het dak en de galerijvloeren vernieuwd. Wat gelukkig niet vernieuwd werd was het mechanische hoofddorgel van Dreymann uit 1840, ondanks ideeën om het van 15 naar 25 registers uit te breiden. In plaats daarvan werd het zorgvuldig gerestaureerd. Nadat ook de binnenrestauratie af was kon in 1986 de kerk weer in gebruik worden genomen.

De restauraties hebben het interieur niet naar de oorspronkelijke toestand gebracht. Er werd gekozen om bepaalde latere fases, waarbij meer decoratie en polychromie in de mode waren, te behouden of te reconstrueren. Leuk detail hiervan zijn de dierenmotieven in de imitatiemarmere zuilen.

Methodistische Kerk van Elsene

Verborgen achter een 19de-eeuws herenhuis, is de protestantse Kerk van Elsene uit 1923, ontworpen door H.H. Stanley. (Marsveldstraat 5, Elsene). Deze kerk is gesticht door methodistische zendelingen uit Amerika die na de Eerste Wereldoorlog naar Europa kwamen om hulp te verlenen in de getroffen gebieden. Het methodisme is een 18de-eeuwse stroming die veel nadruk legt op sociale betrokkenheid. De tempel is een sobere zaal met vals tongewelf. Een wand wordt in beslag genomen door een fraai barokorgel uit 1924 van De Lil.¹¹

Presbyteriaanse kerk van Elsene

Een opvallende verschijning is de presbyteriaanse *Saint Andrews Church*

(Buchholtzstraat 17, Elsene) uit 1925, ontworpen door de Glasgowsse architecten J. Waddel en Th. Young.¹² Het gebouw heeft een natuurstenen parment en een markante hoektoren met trapegevel (afb. 4). Het tweebeukige interieur is sober (afb. 5). De kerk werd opgericht als herdenkingskerk voor de Schotse soldaten die in de Eerste Wereldoorlog gesneuveld zijn. Diverse glas-in-loodramen (afb. 6) herinneren aan de band met Schotland, zoals Sint-Columbanus van Iona, die de Schotten bekeerde, Sint-Andreas, wiens kruis in de Schotse vlag gevoerd wordt en een modern glasmaam met duif, andreaskruis en klaprozen ter nagedachtenis aan de gesneuvelden Schotten tijdens de Eerste Wereldoorlog.¹³

ANGLICANISME

In de 19de eeuw groeide het anglicanisme in Brussel. Deze christelijke stroming is niet direct protestants te noemen, omdat het zich als een voortzetting ziet van de apostolische kerk, zij het ontdaan van de macht

van de paus en met de incorporatie van meer dan enkele protestantse leerstellingen.¹⁴

De Brusselse anglicanen kwamen bijeen in privéwoningen en in de Hofkapel, totdat zij in 1873 de *Church of the Resurrection* in gebruik namen, een driebeukig neogotische kerkgebouw (Stassartstraat 18). Drijvende krachten hierachter waren de predikanten Charles Evans en zijn zoon John. Hun vader en grootvader Evan Jenkins was overigens kapelaan van Leopold I. De congregatie van de *Church of the Resurrection* is in 1959 samengegaan met die van de *Holy Trinity*.¹⁵ Het leegstaande gebouw kende meerdere herbestemmingen. Nadat het tijldang een filiaal was van een warenhuisketen is het in 2010 heropend als nachtclub Spirito Brussels. De Antwerpse designer Will Erens maakte hiervoor de ontwerpen.

De tweede anglicaanse kerk is de huidige *Holy Trinity Church*, gelegen aan de Kapitein Crespelstraat 29. Dit neogotische gebouw met schip onder houten tongewelf werd ontworpen door William Barber en in 1885 ingewijd.¹⁶ De kerk is aan het oog onttrokken omdat het wordt afgeschermd door het *Church House* uit 1928 opgetrokken in zogenaamde *Elisabethan style*.¹⁷ Een subtiele Engelse verwijzing naar de dochter van Hendrik VIII, stichter van de anglicaanse kerk?

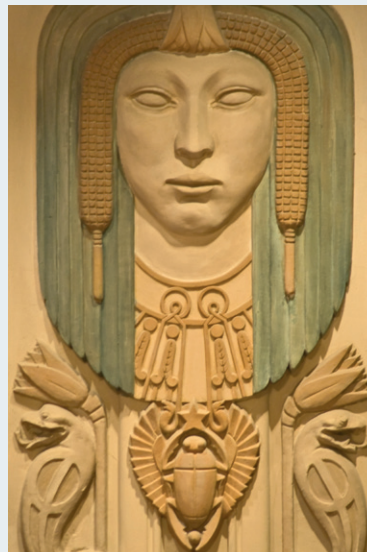
VRIJMETSELARIJ

In België zijn er zo'n 25.000 vrijmetselaars.¹⁸ De vrijmetselarij is geen religie, maar eerder een humanistische broederschap waarvan de leden elkaar bijstaan in een streven naar geestelijke en morele verheffing. Vrijmetselaars verzamelen zich in loges. Deze loges hebben heel verschillende karakters. De logegebouwen worden ook wel tempels of werkplaatsen genoemd, naar ana-



Afb. 7

Tempel van de *Amis Philanthropes*, Brussel. Decoratieve detail (A. de Ville de Goyet, 2009 © GOB).



Afb. 8

Tempel van de *Amis Philanthropes*, Brussel. Detail van een bas-reliëf (A. de Ville de Goyet, 2009 © GOB).

logie met de Egyptische tempels en middeleeuwse bouwloodsen, waaraan de vrijmetselarij veel symboliek heeft ontleend. Diverse Brusselse vrijmetselaarstempels hebben een beschermde status of staan op de bewaarlíst. De reden dat er überhaupt veel tempels in Brussel zijn is tweeledig. Per edict stelde Jozef II in 1786 dat er buiten Brussel geen loges mochten zijn waardoor er van oudsher een grote maçonnieke concentratie in Brussel te vinden is. Daarnaast waren vrijmetselaarsloges populaire ontmoetingsplaatsen voor vooraanstaande leden van de maatschappij en hadden daardoor een sterk kosmopolitisch karakter.¹⁹

In Brussel werden twee grote tempels beschermd als monument. De eerste tempel van de *Vrais Amis de l'Union et du Progrès* (Lakensestraat 79, beschermd 8 augustus 1988) dateert uit 1909-1910 en werd ontworpen door architect Paul Bonduelle. De tweede is de tempel van *Les Amis Philanthropes* (Peterseliestraat 6 – 12, beschermd in 1975 en 1998), ondergebracht in een neoclassicis-

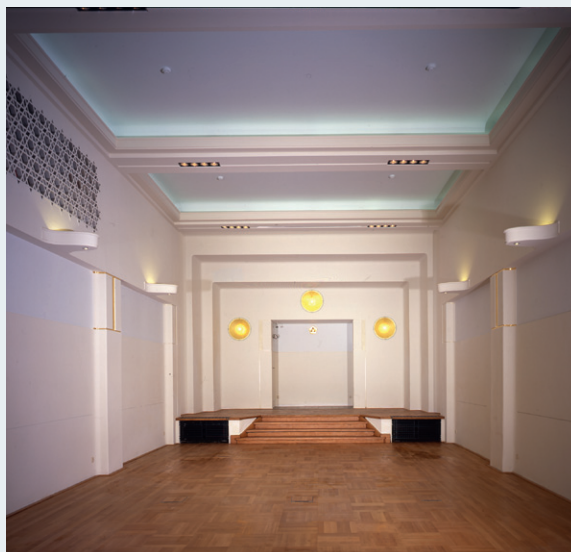
tisch gebouw van Claude Fisco, dat dateert uit 1774-76 en verbouwd tot vrijmetselaarstempel in 1877 door de architecten. Adolphe Samyn, Ernst Hendrickx en Léon-Jules De Blois. De decoraties zijn van Alban Chambon. Beide tempels zijn gebouwd in een uitvoerige Egyptiserende stijl. Europa raakte namelijk na Napoleons expeditie in Egypte (1798-1801) in de ban van een zekere Egyptomanie. Mummies, gigantische bouwwerken, raadselachtig hiërogliefen, oeroude mysteries - het sprak zeer tot de verbeelding en zo ook tot die van de vrijmetselaars. Dat zij deze Egyptomanie incorporeerden om zich af te zetten van de joods-christelijke architectuur is niet zeker. De loges vonden in elk geval inspiratie in de robuuste monumentaliteit van de Egyptische bouwkunst en in de Egyptische tempelritten, zoals de mysteriecultus rond Isis.

De grote tempel van het complex aan de Peterseliestraat (afb. 7, 8) imiteert een open binnenplaats bij nacht, want het plafond is beschilderd met een sterrenhemel. Aan weerszijden van de oostelijke toegangspoort staan de



Afb. 9

Voormalige vrijmetselaarsloge *L'Association du Droit Humain*, Elsene. Ingang (A. de Ville de Goyet, 2014 © GOB).



Afb. 10

Voormalige vrijmetselaarsloge *L'Association du Droit Humain*, Elsene. Binnen (©AAM).

kenmerkende zuilen, Jachin en Boaz, zoals er ook twee in de tempel van de bijbelse koning Salomo stonden.

Voorts zijn er schilderijen over Hiram. In de legendes van de vrijmetselarij is hij de meester-metselaar die verantwoordelijk was voor de bouw van de Tempel van Salomon. Hiram werd vermoord door gezellen omdat hij een geheim, dat enkel meester-metselaars mogen weten, niet prijs wilde geven. Voor vrijmetselaars symboliseert Hiram de inwijding en diverse rituelen verwijzen naar zijn legende.

Deze gehechtheid aan rituelen was niet naar de zin van alle logebroeders. Sommigen logebroeders vonden dat de vrijmetselarij meer met haar tijd moest meegaan. Zo ontstond er begin 20ste eeuw een intern geschil tussen zij die de vrijmetselarij als een levensbeschouwelijke verdieping beschouwden - en daarom de symboliek koesterden - en zij die de vrijmetselarij meer als een politieke of maatschappelijke actor zagen. De voormalige tempel van de gemengde Loge 'Le Droit Humain' aan de Kluisstraat

moeten we situeren binnen deze vernieuwingsbeweging (afb. 9).

Het is een sober gebouw uit 1934 met weinig maçonnieke symboliek, ontworpen door Fernand Bodson en Louis Van Hooveld. De soberheid is ook echter het gevolg van een behoefte aan discretie. In die periode laaiden in Frankrijk, Duitsland en Spanje anti-maçonnieke gevoelens hoog op en werden vrijmetselaars slachtoffer van vervolging. Ook hier in België verschenen er schotschriften tegen de vrijmetselarij, doorgaans geïllustreerd met afbeeldingen waarin vrijmetselaars als occulte samen-zweerders worden neergezet.²⁰

De stijl van de vrijmetselaarstempel van *Le Droit Humain* vermengt modernistische en art-deco-kenmerken (afb. 10). De soberheid heeft ook te maken met een beperkt budget waardoor gewerkt wordt met bescheiden materialen: granitvloeren met zwarte randen in mozaïek, eenvormig geschilderde muren en schaars gebruik van gevernist hout. De hal (vroeger het voorhof tot de tempel)

heeft in haar mozaïekvloer twee sober uitgevoerde vrijmetselaarsymbolen: winkelhaak-passer en driehoek van Pythagoras. De eigenlijke tempel (thans de toonzaal 'F. Bodson') is een rechthoekige ruimte geritmeerd door sobere pilasters. De vloer - nu bedekt met parket - bestond oorspronkelijk uit een zwart-okeren dambordpatroon dat het verloop van het ritueel diende. De tempel is traditioneel naar het oosten gericht waar zich het podium bevindt dat voordien was voorzien van glasramen met vrijmetselaarsymbolen.²¹

Tegenwoordig bevindt zich het kunstencentrum *La Loge* in het gebouw. *La Loge* volgt de *Archives d'Architecture Moderne* op die tot 2011 het gebouw in gebruik had. Deze vereniging gebruikte het pand als documentatiecentrum en tentoonstellingsruimte. Nadat het pand door de Franse Gemeenschap was aangekocht werd het tussen 2001 en 2002 verbouwd tot *Musée d'Architecture* door architect Elie Levi van het architectenbureau EKLA. De begane grond werd geres-taureerd en de grote zaal, nu ontdaan

van kaartenbakken en bureaus, leent zich goed als tentoonstellingsruimte of filmzaal. Bodsons ontwerp was erop gericht om het gebouw te kunnen uitbreiden en veranderen, en na tachtig jaar is mooi te zien hoe het gebouw veranderd is zonder dat het aan karakter heeft ingeboet.

ISLAM

In de tweede helft van de 20ste eeuw migreerde veel moslims naar Brussel. In het Brussels Hoofdstedelijk gewest wonen naar schatting zo'n 160 duizend moslims van diverse origine. Er zijn officieel zo'n 80 moskeeën, veelal in stadspanden of kleine loodsen. Slechts één islamitisch gebedshuis is beschermd, omdat het onderdeel uitmaakt van het Jubelpark. De meeste moskeeën zijn hoogstens herkenbaar door tegelta-bleaus met mozaïeken en kalligrafie of vensters met Moorse bogen.

De Grote Moskee van Brussel, gelegen in het Jubelpark en beschermd sinds 1976 als onderdeel van de site, is de oudste moskee van de stad (afb.11). Het gebouw was oorspronkelijk een toeristische attractie. Het paviljoen werd ter gelegenheid van de Wereldtentoonstelling van 1897 gebouwd naar een ontwerp van Ernest Van Humbeek. Ondanks de oriëntaalse stijl, mét koepel en minaret was het niet als islamitisch gebedshuis bedoeld. Deze stijl werd namelijk gekozen vanwege de panoramaschildering die er werd tentoongesteld, een zicht op Caïro en de Nijloevers. Panoramaschilderingen waren erg populair in de 19de eeuw en de paviljoenen waarin men ze tentoonde werden ook wel rotondes genoemd. Bekende panorama's zijn het Mesdagpanorama in Den Haag en het panorama van de Slag bij Waterloo. In een vorig leven was de Grote Moskee van Brussel zo'n rotonde.

Émile Wauters had dit panorama van 114 meter rond en 14 meter hoog geschilderd tussen 1880 en 1881. Het was een beeldverslag van de reis van aartshertog Rudolf van Oostenrijk naar Caïro en was bestemd voor het *Neue Panorama* in Wenen. Toen deze rotonde door brand verwoest raakte werd het panorama nog tentoongesteld in München en Den Haag alvorens het terug naar België keerde. Uiteindelijk werd het eigendom van graaf Louis Cavens die ook de bouw van de rotonde in de vorm van een moskee bekostigde. Het werd ingehuldigd als het *Panorama van Caïro* tijdens de Wereldtentoonstelling van 1897 en kende een groot succes. Het panorama vertoonde al enkele jaren nadien de eerste tekenen van verval en werd tot twee keer gerestaureerd in 1923 en 1950. Uiteindelijk werd de rotonde gesloten en niet langer onderhouden.²²

In 1967 schonk wijlen Koning Boudewijn het terrein met de rotonde en het naastgelegen Paviljoen der Menselijke Driften aan Koning Faisal bin Abdoel Aziz Al Saoed van Saoedi-Arabië bij diens bezoek aan het land. Het gebouw werd in 1969 bij Koninklijk Besluit voor 99 jaar ter beschikking gesteld van het Islamitisch Cultureel Centrum van België. Dat werd bestuurd door de diplomatieke missiehoofden van een aantal buitenlandse ambassades, waaronder die van Saoedi-Arabië.

De rotonde werd herbestemd tot een moskee en cultureel centrum. De Tunesische architect Mongi Boubaker begeleidde deze herbestemming.²³ In de rotonde werden extra vloeren aangebracht. Op het gelijkvloers bevinden zich kantoren en een kleine gebedsruimte, op de eerste verdieping is een studiecentrum en op de bovenste verdieping is een grote gebedsruimte met mezzanine voor de vrouwen.²⁴ Niet alleen vanuit architectuurhistorisch oogpunt is een unicum als de Grote Moskee van grote waarde. Zij



Afb. 11
De Grote Moskee, Brussel
(A. de Ville de Goyet, 2014 © GOB).

staat tevens symbool voor de officiële erkenning van de Belgische moslimgemeenschap. De oude panoramaschildering werd tijdens de verbouwing ontmanteld. Enkele fragmenten hebben hun weg gevonden naar privéverzamelingen.

OOSTERS-ORTHODOXIE

In Brussel zijn diverse orthodoxe kerken ontstaan, telkens een groep gelovigen hun land ontvluchtten om politieke of economische redenen en zich hier vestigden.

De eerste russisch orthodoxe kerk gewijd aan de Heilige Nicolaas was reeds in de tweede helft van de 19de eeuw ingericht in een neoclassicistische burgerwoning aan de Ridderstraat 29 in Elsene. De pittoreske Sint-Annakapel in het park van Laken die dateert uit de 15de eeuw is sinds 1974 onder hoede van de russisch-orthodoxe kerk. In de Stassartstraat 92 in Elsene werd in 1926 de eerste grieks-orthodoxe kerk gebouwd. In de jaren 1960 zal de snel

aangroeiende grieks-orthodoxe gemeenschap de voormalige jezuïetenkerk aan de Stalingradlaan in gebruik nemen. Deze kerk is sinds 1993 de belangrijkste Griekse kerk, de kathedraal gewijd aan de aartsengelen Michaël en Gabriel.

Het aantal oosters-orthodoxe parochies groeide recenter verder door de komst van migranten uit de voormalige Sovjetstaten. Ook zij nemen vaak hun intrek nemen in voormalige katholieke kerken. Zo is er de neogotische Julianakapel in Sint-Joost-ten-Node (beschermd sinds 1989) sinds december 2009 gewijd tot Roemeens orthodoxe kerk onder de naam Sint Paraskevi (afb. 12).



Afb. 12
Voormalige Julianakapel, Sint-Joost-ten-Node
(Ch. Bastin & J. Evrard, 2008 © GOB – MBHG).

De Russisch orthodoxe kerk Sint-Job

Na de Oktoberrevolutie van 1917 en de daaropvolgende burgeroorlog vertrokken zo'n tienduizend Russen naar België. Dit waren voornamelijk mensen uit de adel en de hogere militaire en bestuurlijke kringen. Aanvankelijk voelden zij zich als tijdelijke ballingen en verwachtten ze spoedig terug te kunnen keren, maar met het verstrijken der jaren werd hen duidelijk dat een tsaristische restauratie hoe langer hoe onwaarschijnlijker werd.²⁵

De russisch-orthodoxe Sint-Jobskerk in Ukkel is ontstaan uit de bezorgdheid van Russische immigranten over de tanende band met het moederland (afb.13). Het bouwcomité van de parochie van Sint-Job verwoordde dit in 1930 als volgt: *"Er leven in België een paar duizend Russen, een paar honderd Russische jongeren worden hier in kloosters opgevoed. Bij het merendeel van deze kinderen is het beeld van een echt Russische kerk uit het geheugen gewist, en velen hebben er nooit één gezien. De bouw van een Russisch-orthodoxe kerk in België mag niet meer worden uitgesteld."*²⁶ Pas in 1936 begint de bouw en in 1950 was de kerk klaar om ingewijd te worden.²⁷

Het bouwcomité wenste een traditionele orthodoxe kerk. Daarom namen ze de architect Nikolai Ivonovitsj Istselenov (Исцеленнов) onder de arm, die zich liet bijstaan door de in Byzantijnse kunst gespecialiseerde hoogleraar N.L. Oekonov (Н.Л. Окунов). Beiden waren uit Rusland geëmigreerd; Istselov via Finland naar Parijs, Oekonov naar Praag. De zijkapellen van de 16de eeuwse Kerk der Gedaantewisseling te Ostrov, vlakbij Moskou, diende als voorbeeld voor de nieuwe kerk. De Sint-Jobskerk heeft hierdoor een vierkant grondplan en een centrale toren met koepel.

Kenmerkend is het gebruik van koper voor het dak en de koepel. Koper heeft het voordeel dat het licht is en makkelijk te bewerken. Tijdens de restauratie van 2011 werd de originele koepel gereconstrueerd. Na verloop van tijd zal deze net zo groen oxideren als de rest van het dak.

Dankzij de zuster van de laatste tsaar, grootvorstin Xenia Alexandrovna, heeft de Sint-Job enkele bijzondere aandenkens aan de Romanovs. De

kerk bewaart een schep Russische aarde afkomstig uit Jekaterinaburg, de plaats waar in 1918 de leden van de keizerlijke familie geëxecuteerd werden en enkele kruisen, juwelen en icoontjes die de Romanovs toen meedroegen.²⁸

Kenmerkend voor de oosters-orthodoxe liturgie is de aanwezigheid van een iconostase, een scheidingswand waarmee het sanctuarium wordt afgescheiden van de gebedsruimte. De iconostase van de Sint-Jobskerk is door prinses Lvov in de jaren 1940 geschilderd.²⁹ Deze hebben een vast iconografisch programma. Centraal bevindt zich de getroonde Christus, en aan weerszijden van de doorgang Johannes de Doper en een Madonna met kind.

CONCLUSIE

Het multiculturele karakter van het Brussels Hoofdstedelijk Gewest vindt zijn weerklank in zijn bouwkundig erfgoed. Het religieus erfgoed is daar een mooi voorbeeld van. Deze gebou-



Afb. 13

De Russische orthodoxe kerk Sint-Job, Ukkel [A. de Ville de Goyet, 2014 © GOB].

wen, of ze nu beschermd zijn, op de bewaarlijst ingeschreven of eenvoudig opgenomen in de bouwkundige inventaris, zijn niet enkel vanuit architectuurhistorisch perspectief interessant. Ze zijn evenzeer van cultuur-

historisch belang omdat ze uniek zijn, een interessante gebruiksgeschiedenis kennen en bovenal omdat ze getuigen dat Brussel een thuis kan zijn voor mensen van alle levensbeschouwelijke opvattingen.

BIBLIOGRAFIE

Anoniem, Islamic and cultural center in Brussels – Centre islamique et culturel à Bruxelles, Brussel, 1968.

Anoniem, website van de Russisch-orthodoxe kerk Sint Job, <http://www.egliserussememorial.be/Egliserusse/articles.php?lng=fr&pg=2>, geraadpleegd 3 oktober 2014.

Anoniem, catalogusbeschrijving, <http://www.christies.com/lotfinder/LotDetailsPrintable.aspx?intObjectID=1963095>, geraadpleegd 18 september 2014.

VAN AMERONGEN, A., Brussel: Eurabia, Amsterdam/Antwerpen, 2008.

BRAEKMAN, E.M., *Le protestantisme à Bruxelles, des origines à la mort de Léopold I^{er}*, Bibliothèque Royale Albert I^{er}, Bruxelles, 1980.

Cercle d'archéologie et de folklore d'Uccle et environs, *Monuments sites et curiosités d'Uccle*, Brussel, 2001.

CLAES, H., 'Architectuur van de Koninklijke kapel in heden en verleden', in *De Koninklijke Kapel*, Ministerie van openbare werken, Regie der Gebouwen, Brussel, 1987.

DESPY-MEYER, A. (red.), *Bruxelles. Les francs-maçons dans la cité, Marot/Tijdsbeeld/Parcours maçonnique*, Brussel-Gent, 2000.

DUBREUCQ, J., *Uccle – tiroir au souvenirs*, vol. 2, Brussel, 2006.

STEVENS CURL, J. e.a., *Architectures maçonniques: Grande-Bretagne, France, Etats-Unis, Belgique*, Archives d'Architecture Moderne (AAM), Bruxelles, 2006.

TORREKENS, C., 'L'implantation des mosquées en region Bruxelloise', in *Clara – La mosquée bruxelloise comme projet*, (2) 2014, p. 129-143.

NOTEN

1. ROCTEUR, L.-A., 'Van de Hervorming... tot de Kapel', in *De Koninklijke Kapel*, Ministerie van openbare werken, Regie der Gebouwen, Brussel, 1987.
2. KLENER, J. et LAUB, M., *200 jaar van het Centraal Israëlitisch Consistorie van België*, Centraal Israëlitisch Consistorie van België, 2008, p. 10.
3. GERGELY, Th., 'Naissance d'une Synagogue', in *La Grande Synagogue de Bruxelles. Contributions à l'histoire des Juifs de Bruxelles 1878-1978*, Communauté israélite de Bruxelles, Bruxelles, 1978, p. 82-83.
4. KAHLENBERG, M., 'Textes et ornements symboliques de notre Synagogue', in *La Grande Synagogue de Bruxelles...*, *op.cit.*, p. 96.
5. FREDERICQ, P. (red.), *Corpus documentorum Inquisitionis haereticae pravitatis Neerlandicae; verzameling van stukken betreffende de pauselijke en bisschoppelijke inquisitie in de Nederlanden*, deel IV, Gent/s-Gravenhage, 1900, via: The Internet Archive, <https://archive.org/details/corpusdocumentor04fruoft>.
6. DECAVELE, J., 'Reformatie en Contrareformatie', in STENGERS, J. (red.), *Brussel - Groei van een hoofdstad*, Mercatorfonds, Antwerpen 1979, p. 111.
7. DE SCHAEPDRIJVER, S., 'We who are cosmopolitan: The War diary of Constance Graeffe, 1914-1915', Algemeen Rijksarchief, Brussel, 2008 (coll. Studies over de Eerste Wereldoorlog) p. 48.
8. VANDECANDELAERE, H., *In Brussel. Een reis door de wereld*, EPO, Berchem, 2012, p. 207.
9. ROCTEUR, L.-A., *op.cit.*
10. *Ibidem*.
11. <http://www.orgels.irisnet.be/nl/DetailOrgue/99/app.rvb>
12. http://www.scottisharchitects.org.uk/architect_full.php?id=200246
13. Gesprek met dr. A. Gardiner, dominee Saint. Andrews Church 16-10-2014.
14. Telefoongesprek architectenbureau Luyten 16-10-2014.
15. COX, R. *Anglicans in Brussels*, Holy Trinity Brussels, Brussel, 1999, p. 13.
16. *Ibidem*, p.19
17. http://www.irismonument.be/nl/Elsene.Kapitein_Crespelstraat.29.html
18. PLANCHAR, R. en GHAIL, S., 'La franc-maçonnerie', in: *Le Vif*, 18/3/2011, p. 36.
19. THEYSSENS, J. (red.), *De Schatten van de Tempel - Het Belgisch Museum van de Vrijmetselarij*, Mercatorfonds, Bruxelles, 2006, p. 18-21.
20. Ook de Loge van *Le Droit Humain* is ten prooi gevallen aan antivrijmetselarij. Het totalitaire nazi-regime stond uiterst vijandig tegenover het idee dat er binnen de samenleving een verborgen beweging zou zijn die er een wereldbeeld op na hield dat haaks op het hunne stond. Om die reden werd tijdens de Tweede Wereldoorlog het loggebouw door de nazi's geconfisqueerd en werden vrijmetselaars als politieke gevangenen naar concentratiekampen afgevoerd. Gelukkig lukte het Bodson en zijn logebroeder Jacques Pollet om de ledenadministratie uit de handen van de nazi's te redden, door het verzegelde gebouw binnen te dringen via het dak!
21. Notice van de inventaris van het bouwkundig erfgoed van het Brussels Hoofdstedelijk Gewest (<http://www.irismonument.be/nl/Elsene.Kluisstraat.86.html>).
22. LEROY, I., *Le Panorama de la Bataille de Waterloo*, Commission royale des monuments, sites et fouilles (CRMSF)/ asbl Bataille de Waterloo, Liège, 2009, p. 62 ; DELTOUR-LEVIE, Cl. en HANOSSET, Y., *Het Jubelpark, zijn gebouwen en musea*, Brussels Hoofdstedelijk Gewest, Brussel, 1993 (Brussel, Stad van Kunst en Geschiedenis, 1), p. 46-48.
23. MARCHAL, J., *Les Panoramas*, Les Amis de la Citadelle de Namur, Namur, p. 43.
24. *Islamic and cultural center in Brussels – Centre islamique et culturel à Bruxelles*, Brussel (1968)
25. COUDENYS, W., *Leven voor de tsaar - Russische ballingen, samenweerders en collaborateurs in België*, Davidsfonds, Leuven, 2004 p. 85.
26. Комитет по сооружению русского православного храма в Брюсселе в память Царя-Мученика Николая II и всех русских людей богоборческой властью в смуте убиенных, COUDENYS, W., *op. cit.*, p. 295.
27. <http://www.egliserussememorial.be/Egliserusse/articles.php?lng=fr&pg=2>
28. BRAET, J., 'God behoeft de tsaar' in *Knack*, 15/9/2004 p. 71-72.; MEURISSE, R., *Ukkel, een mozaïek – een beknopte studie van al de straten en pleinen in Ukkel*, Ukkel, p. 43.
29. BRAET, J., *op cit.*, p. 74.

COLOFON

REDACTIECOMITÉ

Jean-Marc Basy, Stéphane Demeter,
Paula Dumont, Murielle Lesecque,
Cecilia Paredes, Brigitte Vander Bruggen
en Anne-Sophie Walazyc.

EINDREDACTIE IN HET NEDERLANDS

Paula Dumont

EINDREDACTIE IN HET FRANS

Stéphane Demeter

SECRETARIAAT VAN REDACTIE

Murielle Lesecque

COORDINATIE VAN ICONOGRAFIE

Cecilia Paredes

COORDINATIE VAN DE DOSSIER

Stéphane Demeter

AUTEURS/ REDACTIONELE MEDEWERKING

Thomas Coomans, Olivia Bassem,
Johan Bellaert, Jérôme Bertrand,
Céline Cheron, Stéphane Demeter,
Paula Dumont, Diane Gustin,
Marianne Hiernaux, Reinout Labberton,
Harry Lelièvre, Marie-Noëlle Martou,
Marc Meganck, Muriel Muret,
Sven Stercken, Stephan Van Bellingen,
Steven Van Bocxlaer Johan Van Dessel,
Valérie Vermandel, Eva Weyns.

VERTALING

Gitracom, Hilde Pauwels,
Data Translations Int.

NALEZING

Koenraad Raeymaekers, Wim Kenis,
Harry Lelièvre, Stephan Van Bellingen en
de leden van het redactiecomité

VORMGEVING

The Crew Communication

DRUK

Dereume Printing

VERSPREIDING EN ABONNEMENTENBEHEER

Cindy De Brandt,
Brigitte Vander Bruggen.
bpeb@sprb.irisnet.be

BEDANKINGEN

Philippe Charlier, Emanuelle de Sart,
Farba Diop, Manja Vanhaelen.

VERANTWOORDELIJKE UITGEVER

Arlette Verkruyssen, directeur-generaal
van Brussel Stedelijke Ontwikkeling/
Gewestelijke overheidsdienst Brussel,
CNN – Vooruitgangstraat 80, 1035 Brussel.

De artikelen zijn gepubliceerd onder de
verantwoordelijkheid van de auteurs.
Alle rechten voor het reproduceren,
vertalen of herwerken zijn voorbehouden.

CONTACT

Directie Monumenten en Landschappen –
Cel Sensibilisatie
CNN – Vooruitgangstraat 80, 1035 Brussel
<http://www.monument.irisnet.be>
broh.monumenten@gob.irisnet.be

HERKOMST VAN DE FOTO'S

Mochten er ondanks onze inspanningen om
alle reproductierechten te betalen toch nog
gerechtigden zijn die niet gecontacteerd
werden, dan worden zij verzocht zich
kenbaar te maken bij de Directie
Monumenten en Landschappen van het
Brussels Hoofdstedelijk Gewest.

LIJST MET AFKORTINGEN

AAM – Archives d'Architecture Moderne
ARB – Académie royale de Belgique
DCBSO – Documentatiecentrum van
Brussel Stedelijke Ontwikkeling
DML – Directie Monumenten en
Landschappen
GOB – Gewestelijke Overheidsdienst
Brussel
KBR – Koninklijke Bibliotheek van België
KIK-IRPA – Koninklijk Instituut voor het
Kunstpatrimonium / Institut royal du
Patrimoine artistique
KMKG – Koninklijke Musea voor Kunst
en Geschiedenis
SAB – Stadsarchief Brussel

ISSN

2034-5771

WETTELIJK DEPOT

D/2014/6860/028

Cette revue paraît également en Français
sous le titre *Bruxelles Patrimoines*.