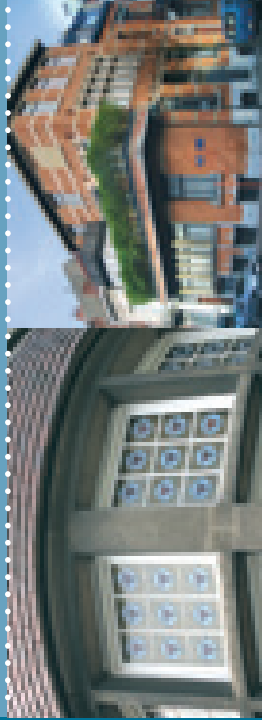


SINT-GILLIS À LA CARTE



❖ À LA CARTE: UW GEMEENTE IN DE KIJKER

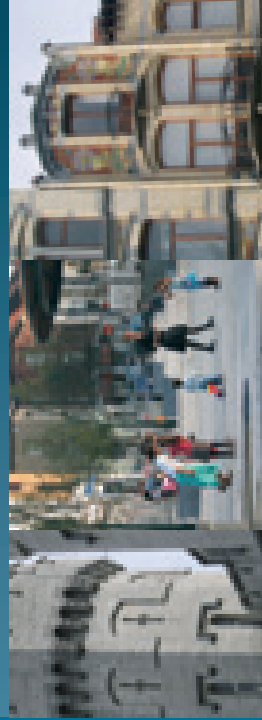
BEKIJK UW GEMEENTE MET NIEUWE OGEN, ONTDEK AL DE PARELTJES VAN HET ERFGOED DAT U DAGELIJKS OMRINGD, LEER ONGEKENDE HOEKJES KENNEN, VOLG HET PARCOURS EN SPEEL HET SPEL MEE. IN DEZE COLLECTIE WORDEN DE BRUSSELE GEMEENTES IN DE KIJKER GEZET IN EEN RIJK GEÏLLUSTREERDE EN PRAKTIISCHE WANDELBROCHURE, WAARMEE U OP STAP KAN GAAN OF DIE U GEZELLIG THUIS KAN DOORBLADEREN.

❖ SINT-GILLIS À LA CARTE

NA HET SUCCES VAN DE EERSTE TWEE NUMMERS WORDT DE REEKS À LA CARTE VOORTGEZET MET DE WANDELKAART VAN SINT-GILLIS.

DE RIJKDOM VAN HET ARCHITECTURAAL ERFGOED VAN DEZE GEMEENTE IS ONMISKENBAAR EN HAAR 19DE EEUWSE STRUCTUUR IS OPMERKELIJK GOED BEWAARD GEBLEVEN. ER VALT DUS HEEL WAT TE ONTDEKKEN IN SINT-GILLIS.

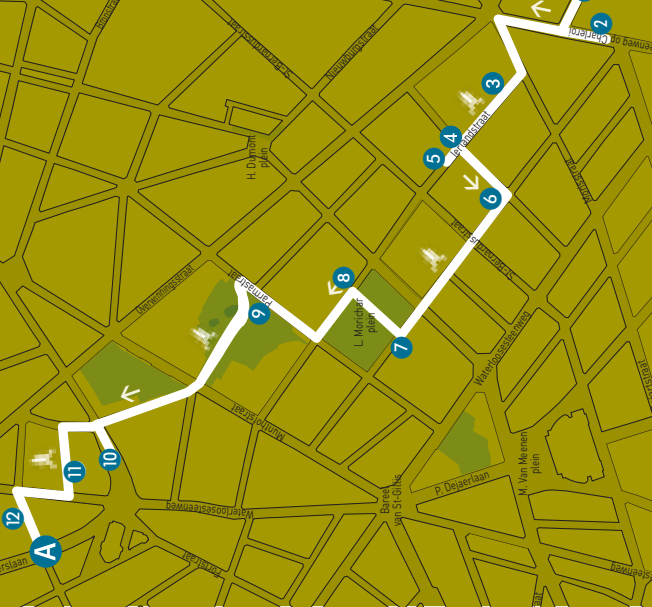
NAAST WAT WEEJTJES OVER DE VERSCHILLENDE WIJKEN KUNT U KIEZEN UIT TWEE WANDELINGEN, DE ENE START AAN HET HORTAMUSEUM EN DAALT AF NAAR HET SINT-GILLISVOORPLEIN, DE ANDERE VERKENT DE WIJK ROND HET STADHUIS EN HAAR VELE 'JUWELTJES'. ZOALS STEEDS BIJ A LA CARTE, WORDEN AL WANDELEND ONZE OGEN GETRAIND EN LEREN WE AL SPELEND, ALLEEN OF MET VRIENDEN, MET DE KLAS OF MET HET HELE GEZIN.



WANDELINGEN

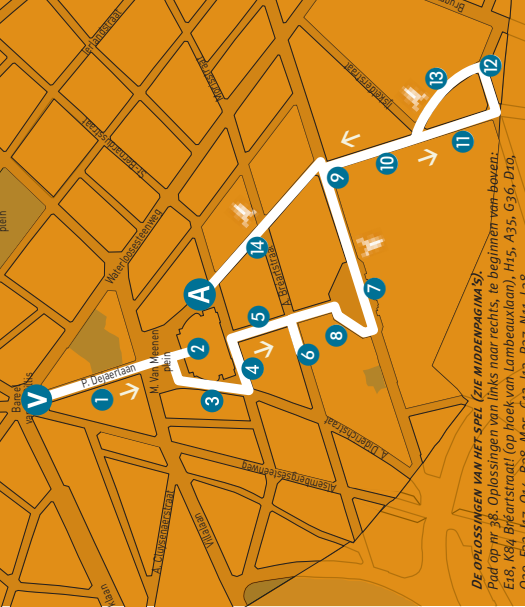
1. NAAR HET HART VAN DE GEMEENTE

VERTREK: HUIS-ATELIER VAN VICTOR HORTA, AMERIKANSESTRAAT 23-25. TRAM: 21, 92, 81, 82 (JANSON). BUS 54 (MA CAMPAGNE). AANKOMST: VANDERSCHRIKSTRAAT. METRO HALLEPOORT. BUS 48. DUUR: ONGEVEER 2 UUR



2. DE ZUIDWIJK: MOOI, MOOIER, MOOIST!

VERTREK: BARÉEL VAN SINT-GILLIS (PAUL DEJAERLAAN). TRAM: 81 EN 82 (BARÉEL), 55 EN 3 (HORTA). AANKOMST: VAN MEEHEPLEIN. TRAM: IDEM. DUUR: ONGEVEER 2 UUR



DE OPLOSSINGEN VAN HET SPEL (ZIE MIDDENPAGINA S). Pad op nr. 38. Oplossingen van links naar rechts, te beginnen van boven: E18, K84, Bievertstraat (op hoek van Lambaeklaan), H15, A35, G36, D10, Q20, P32, I17, O14, B38, M35, C12, I13, P37, N11, L58

WIJK IN DE KIJKER

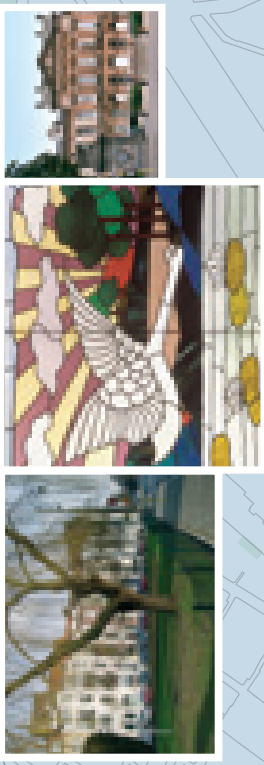


- STATIONSWIJK
- CENTRUMWIJK
- PARKWIJK
- ZUIDWIJK
- SCHOLENWIJK
- DE LOUIZAWIJK
- DE OUDE VERKEERSWEGEN

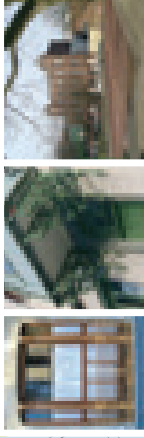


MEER WETEN?

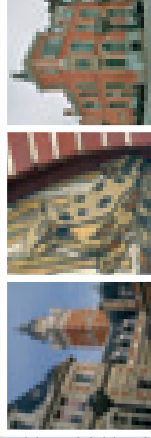
- VZW CIDEP, *Sint-Gillis*, Guides des Communes de la Région Bruxelloise, CFC Edition, Brussel, 2004.
- *De Gids van Sint-Gillis. Een dorp in de stad*, Gemeente Sint-Gillis, Brussel, 2001.
- Een gratis publicatie van de gemeente!
- VANDERWYNGE, C.J., *Sint-Gillis, van de Hallepoort tot de gevangenis*, Brussel, stad van kunst en geschiedenis, nr. 21, Ministerie van het Brussels Hoofdstedelijk Gewest, Brussel, 1997.
- De websites van de gemeente: www.sigillegiculture.irismet.be en www.sigilleg.irismet.be
- *Sint-Gillis. Inventaris van het Bouwkundig Erfgoed*, Ministerie van het Brussels Hoofdstedelijk Gewest, 2004. Nu te raadplegen op internet: www.irismonument.be



NAAR HET HART VAN DE GEMEENTE
 Van de residentiële wijk daten we af naar het historische hart *Obbrusse*, een parcours vol contrasten waarop je het bouwkundige erfgoed van Sint-Gillis kunt ontdekken.
DUUR: ONGEVEER 2 UUR



DE ZUIDWIJK: MOOI, MOOIER, MOOIST!
 Rond het stadhuis wedijveren de chique gevels met elkaar in vindingrijkheid en fantasie. Op deze wandeling kan je met de verschillende vormen van de art nouveau kennismaken.
DUUR: ONGEVEER 2 UUR





SINT-GILLIS EEN OPVALLEND STEDELIJK LANDSCHAP

EUWENLANG WAS ER EEN DORPJE GENAAMD *OBBRUSSEL*. HET LAG ROND EEN KERK DIE AAN DE HEILIGE EGIIDIUS WAS TOEGEWIJD EN LEEFDE VAN DE NABIJHEID VAN BRUSSEL... OMSTREEKS 1840 GERAAKTE ALLES IN EEN STROOMVERSNELLING EN VERREES HET HUIDIGE SINT-GILLIS UIT DE GROND. IN NOG GEEN ZEVENTIG JAAR MOEST HET PLATTELAND WIJKEN VOOR DE STAD. EERST GEBEURDE DAT OP INITIATIEF VAN PARTICULIEREN, MAAR ALGAUW NAM EEN PLANOLOOG DE FAKKEL OVER. HET WAS DE ARCHITECT VICTOR BESME DIE DE VERSTEDELIJKING VAN DE BRUSSELSE GEMEENTEN IN HET ALGEMEEN EN VAN SINT-GILLIS IN HET BIJZONDER ORGANISEERDE, VOORSCHREEF EN LEIDDE. HIJ WAS EEN GETROUWE VAN LEOPOLD II DIE HIELD VAN INDRUKWEKKENDE VERGEZICHTEN. IN HET GEVAL VAN SINT-GILLIS SLAAGDE BESME ERIN EEN STEDELIJK LANDSCHAP MET EEN OPVALLENDE SAMENHANG TE SCHEPPEN, DAT ALTIJD GELIEFD IS GEWEEST EN OP DE KOOP TOE GOED BEWAARD IS GEBLEVEN.



MET EEN OPPERVLAKTE VAN 2,5 KM² VOOR MAAR LIEFST 45.000 INWONERS BIEDT SINT-GILLIS WEINIG RUIMTE VOOR VEEL ZIELEN! DEZE INDRUKWEKKENDE BEVOLKINGSDICHTHEID IS AL VAN OUDSHER GEKENMERKT DOOR EEN GROTE MAATSCHAPPELIJKE VERSCHIEDENHEID. DE TASTBARE IDENTITEIT VAN SINT-GILLIS BLIJFT ZICH NOG STEEDS ONTWIKKELEN TUSSEN CONTINUÏTEIT EN EVOLUTIE...

ER ZIJN MEER SCHOLEN DAN KERKEN – WELLICHT IS DIT HET WERK VAN EEN ENTHOUSIAST EN VOORUITSTREVENDE GEMEENTEBESTUUR DAT DOORDRONGEN WAS VAN WERELDLIJKE IDEEËN. OPVALLEND, VOOR EEN GEMEENTE DIE DE NAAM VAN EEN HEILIGE DRAAGT...

REDACTIE, OPZOEKINGEN EN FOTO'S
Isabelle de Pange en Cécile van Praet-Schaack,
vzw AP²B

ADVIESCOMITÉ
Cyrille Segers en Christine Rouffin,
kabinet van de Staatssecretaris
Dominic Poncelet en Hélène Philippart,
gemeente Sint-Gillis

COÖRDINATIE
Paula Dumont, Directie Monumenten en Landschappen

ANDERE ILLUSTRATIES
Fotografie: Matthieu Goedefroot
en Bastin & Evrard © MBHG

Kaarten: Brussel URBIS © - Distributie CIBG
Kunstlaan 20, 1000 Brussel

VERTALING
Erik Tack/ Charles Vandevelde

HERLEZING
Harry Lelièvre, Directie Monumenten en Landschappen

BEDANKINGEN
Charles Picqué, burgemeester van Sint-Gillis,
Martine Wille, waarnemend burgemeester

GRAFISCHE VORMGEVING
www.generis.be

DRUKWERK
Dereume Printing



❖ **OBBRUSSEL, HET HART VAN DE GEMEENTE**

Het kleine dorpje Obbrussel gelegen rond een oude kerk gewijd aan de heilige Egidius, groeide in de loop van de negentiende eeuw uit tot een drukke volkswijk. Spinnerijstraat, Smidsestraat, Vlasfabriekstraat... de industriële revolutie heeft hier duidelijk haar sporen nagelaten! Aan het einde van de negentiende eeuw begon het gemeentebestuur deze wijk te saneren en te verfraaien: sloppen verdwenen, er werden ruime pleinen aangelegd (Betlehemplein), oude wegen werden verbreed (Sint-Gillisvoorplein) en nieuwe aangelegd (Jean Volderslaan, verlenging van de Vanderschrickstraat), gemeenschapsgebouwen werden opgetrokken (Volkshuis, Ægidium). De bevolkingsdichtheid is altijd heel groot gebleven, zoals blijkt uit de hoge opbrengstwoningen die we nog in de meeste straten aantreffen.

❖ **OPEN DE DEUR!**

Stadhuis Van Meenenplein 39, arch.

A. Dumont & A. Hebbelynck, 1896-1904

Dit is het opvallendste monument van Sint-Gillis, een heus kasteel dat de waarden van de gemeente moest belichamen. Het interieur, dat niet voor de buitenkant moet onderdoen, is versierd met beeldhouwwerken en wandschilderijen en brengt een fraaie staalkaart van de Belgische kunst aan het begin van de twintigste eeuw.

Rondeleidingen op aanvraag. Tel. 02.563.02.11.

Het Hortamuseum

Amerikaansestraat 25, 1898-1901

In het huis van Victor Horta, dat een woning en een atelier omvat, kunnen we de vernieuwende kunst van de architect ten volle naar waarde schatten. Organisch trappenhuis – let op het spel van het licht en het inventieve meubilair, dat de genialiteit van deze pionier van de art nouveau perfect samenvat.

Van 14u tot 17u30, behalve op maandag.

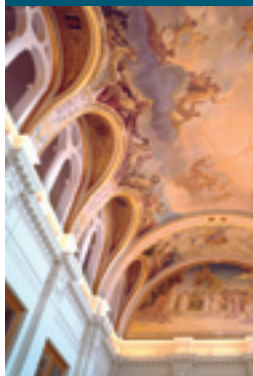
Gesloten op feestdagen. Tel. 02.543.04.90.

Hotel Hannon Verbindingslaan 1, arch. J. Brunfaut, 1902

De vroegere woning van ingenieur Hannon valt op door de fraaie plantenmotieven op de gevel die typisch voor de art nouveau zijn. Het interieur is versierd met fresco's van P.A. Baudouin en glasramen van Tiffany en is echt een bezoekje waard. In de woning bevindt zich momenteel fotogalerie Contretype.

Van woensdag tot vrijdag, van 11u tot 18u, zaterdag en zondag van 13u tot 18u.

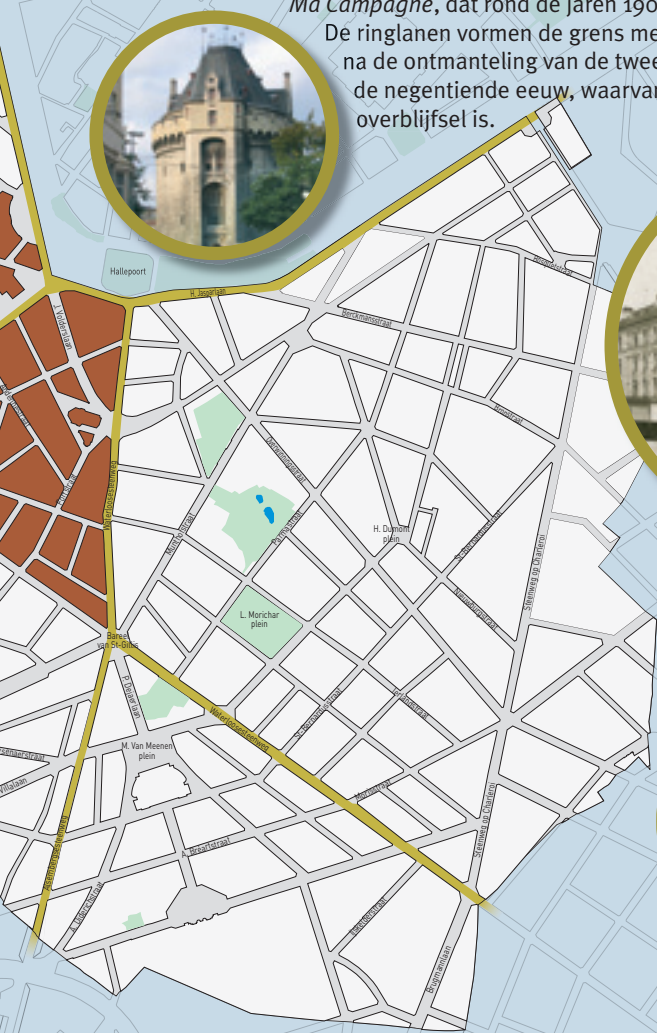
Tel. 02.538.42.20.



❁ DE OUDE WEGEN: STEENWEGEN EN RINGLANEN

Al eeuwenlang verbinden de Waterlooosesteenweg, de Vorstse Steenweg en de Alsebergsesteenweg Sint-Gillis met Brussel. Deze oude steenwegen bepaalden de structuur van de wijken die er zich later ontwikkelden. De Bareel is een van de oudste gehuchten van de gemeente. De naam van het kruispunt van de Alsebergsesteenweg en de Waterlooosesteenweg verwijst naar een oud tolhuis voorzien van een slagboom of "bareel". Nog een andere oude naam is het kruispunt *Ma Campagne*, dat rond de jaren 1900 nog volledig landelijk was.

De ringlanen vormen de grens met de stad Brussel en ontstonden na de ontmanteling van de tweede wal aan het begin van de negentiende eeuw, waarvan de Hallepoort het enige overblijfsel is.



Pelgrimshuis Parmastraat 69,
arch. A. Pirenne, 1905, en F. Petit, 1927
Deze schitterende villa kijkt uit op het Park Pierre Paulus en vermengt neo-Vlaamse renaissance met art deco. Zij heeft ook een wintertuin die bij de Hollywood-cineasten van de jaren 1930 zeker in de smaak zou zijn gevallen...
Tel. 02.534.56.05.

Sint-Alenakerk
Villalaan 49-51, arch. R. Bastin
en J. Dupuis, 1938 tot 1972.
De rondbogen vormen zowel de structuur als de decoratie van het interieur dat de stempel draagt van twee grote Belgische architecten: Roger Bastin en Jacques Dupuis.



Zwembad Victor Boïn, Wipstraat 38,
arch. R. Ingelbrecht, 1938.
Het zwembad in modernistische art-decostijl wordt omgeven door een galerij van individuele kleedhokjes. Daarnaast bezit het zwembad installaties voor openbare baden, Turkse baden en stoombaden!
Tel. 02.539.06.15. Gesloten op zondag.

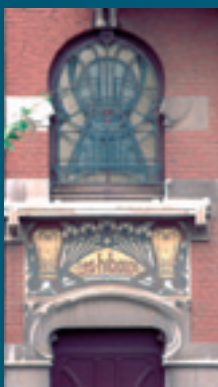


❖ DE STATIONSWIJK

Nabij het Zuidstation ligt een wijk met een regelmatig, rechthoekig tracé. Het werd in 1863 getekend, toen architect A. Payen het eerste Zuidstation ontwierp. Bij de aanleg van de befaamde Noord-Zuidverbinding werd dit eerbiedwaardige gebouw vervangen door een nieuw station in modernistische stijl, gebouwd tussen 1939 en 1954 (architecten A. & Y. Blomme, F. Petit) en dat de laatste jaren zelf ingrijpend werd gewijzigd voor de bouw van de terminal voor de hogesnelheidstreinen. De Zuidwijk had oorspronkelijk een coherent neoclassicistisch uitzicht. Nu echter moet deze oude eenheid als gevolg van nieuwe plannen van aanleg geleidelijk plaats maken voor een zakenwijk.



❖ ART NOUVEAU VOOR EN NA...



MAAR WAT IS NU EIGENLIJK ART NOUVEAU?

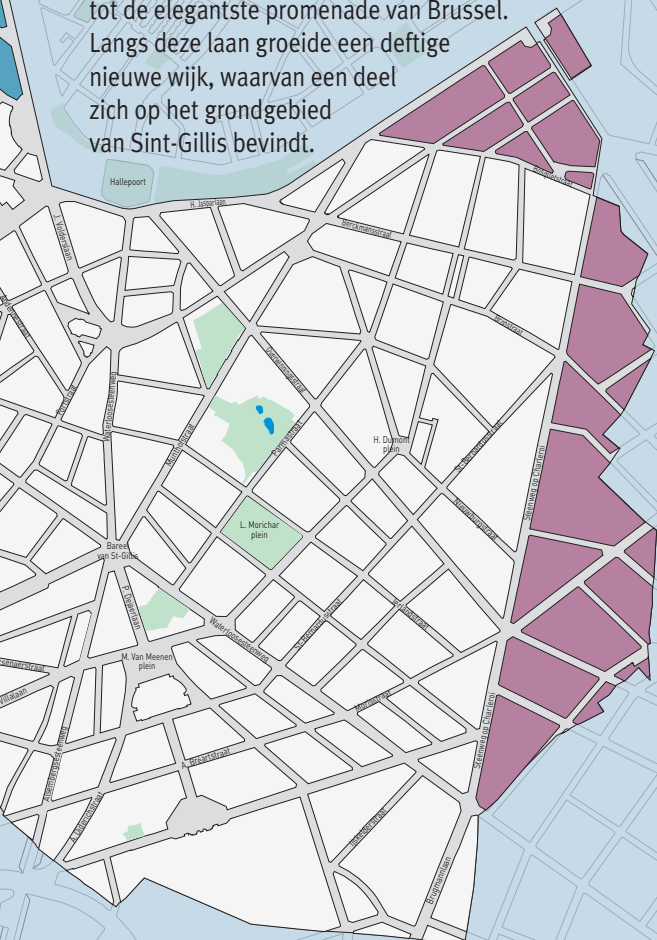
Art nouveau is een internationale architectuurstijl die omwille van zijn vele verschijningsvormen moeilijk te omschrijven valt. In de eerste plaats reageert deze stijl tegen de overdaad

van de neostijlen die op dat moment in de mode zijn. Overal in de wereld en zeker in Brussel willen jonge architecten, op het einde van de 19de eeuw, een nieuwe levenswijze en eigentijdse stijl van wonen ontwikkelen. Ze willen zich bevrijden van

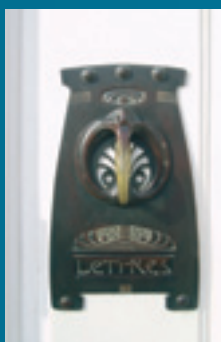
de vormentaal uit het verleden. Brussel speelt een belangrijke rol in dit verhaal, algemeen wordt aangenomen dat de stijl hier voor het eerst ontstond in 1893. In dat jaar ontwierp Victor Horta het Tasselhuis (Paul-Emile Jansonstraat in Brussel) en Paul Hankar zijn eigen woonhuis met atelier in de Defacqzstraat 71 in Sint-Gillis. Vanaf dat moment zal de art nouveau met zijn soepele organische vormen, het gebruik van 'niet-edele' materialen als metaal en geglazuurde baksteen, zijn ongewone gevels versierd met sgraffiti of keramische tegels, de architectuur een nieuw gezicht verlenen. Art nouveau is totaalkunst, de vernieuwing blijft niet beperkt tot de gevel maar leidt tot een geheel nieuw concept van het huis, een radicale breuk met de traditionele 'trois pièces en enfilade' van de Brusselse burgerhuizen.

❖ LOUIZAWIJK. WANNEER BOUWPROMOTOREN ER ZICH MEE BEMOEIEN

Omstreeks 1840 vatten twee bouwpromotoren, De Joncker en Jourdan, het idee op om de gronden die ze langs de boulevards bezitten te laten renderen. Ze ontwikkelen een nieuwe wijk en dragen deze op aan koningin Louise Marie. En terwijl ze toch bezig zijn, leggen onze twee investeerders in 1843 meteen ook de Charleroisesteenweg aan. De Louizalaan bleef aanvankelijk beperkt tot de “flessenhals” maar zal twintig jaar later de verbinding vormen tussen het centrum en het Terkamerenbos en uitgroeien tot de elegantste promenade van Brussel. Langs deze laan groeide een deftige nieuwe wijk, waarvan een deel zich op het grondgebied van Sint-Gillis bevindt.



De twee pioniers van de art nouveau, Victor Horta en Paul Hankar, staan elk voor een verschillende richting binnen de stijl. Horta zoekt zijn inspiratie in de natuur en ontwikkelt een organische stijl met golvende lijnen. Een hele generatie van architecten zal in zijn voetspoor volgen: Gustave Strauven, Ernest Blérot, Emile Lambot, e.a.



Hankar daarentegen ontwikkelt een eenvoudige zuivere lijnvorming en komt zo tot een geometrische art nouveau. Hij zal nagevolgd worden door Paul Hamesse en Henri Jacobs. Op de wandelingen in deze brochure zal u werk van de meesten onder hen tegenkomen.



❖ EEN KONINKLIJK PARK EN SOCIALE WONINGEN

Rond 1875 wou koning Leopold II de gemeenten Vorst en Sint-Gillis een groot openbaar park schenken. De vorst wou tevens het uitzicht op de lager gelegen Zennevallei bewaren door een villawijk te bouwen. Helaas! De bevolking van de wijk nam snel toe en de Zenne werd overweld. Gelukkig is het park blijven bestaan. Het was ook in deze wijk dat de gemeente vanaf 1925 een grootschalige vastgoedoperatie voor goedkope woningen op het getouw zette, aan de Vorstse Steenweg, de Gisbert Combazstraat en de Bosniëstraat. De architecten J. Diongre, A. Delalieux, H. Derée en F. Van Meulecom werkten allemaal in dezelfde geest; ze speelden met de complementariteit of het contrast van materialen en werkten in de hoogte. Zo leverden ze een van de boeiendste experimenten met sociale woningen af.

❖ DE SCHOLENSTRIJD

“Onze scholen, dat zijn onze kathedralen. Het is daar dat wij al onze rijkdom vergaren. Ze zijn zowel onze trots als onze hoop.”

Op die manier vatte de schepen voor Openbaar Onderwijs, Louis Morichar, in 1900 het onderwijsbeleid van Sint-Gillis van de voorgaande decennia samen. Aan het einde van de negentiende eeuw zag een dozijn gemeentescholen het licht, gebouwd volgens de modernste voorschriften wat betreft de hygiëne en de algemene inrichting en uitrusting van de gebouwen, onder impuls van wetten die het schoolbezoek moesten bevorderen en met een ongekende aandacht voor de kinderen zelf. De scholen werden gebouwd rond een grote overdekte binnenplaats, een polyvalent forum waar ijzer en glas, nieuwe materialen, ten volle tot hun recht kwamen. Een grote, door muren omgeven speelplaats stelde de scholieren in staat van de open lucht te genieten



zonder in direct contact met de straat te komen. De klaslokalen werden voorzien van hoge ramen om een optimale lichtinval en verluchting te waarborgen, en ze werden allemaal uitgerust met radiatoren. De eerste gymnasia zagen het licht, aangevuld met betegelde sanitaire ruimten. In Sint-Gillis werden de meeste van deze “modelscholen” ontworpen door de gemeentearchitect Edmond Quéting, die zelfs instond voor de

❖ DE SCHOLENWIJK

Retoricastraat, Lyceumstraat, Studentenstraat, ... deze wijk, die zo wordt genoemd wegens de aanwezigheid van talrijke scholen, werd vanaf 1862 aangelegd. Zij omvat hoofdzakelijk rijhuizen

met geveldecoraties in eclectische stijl en art-nouveaustijl.

Sommige straten met een onregelmatiger tracé, in het noordoosten van de wijk, werden op oudere rechtgetrokken wegen gebouwd, terwijl andere volgens een klassiek schema in dambordpatroon werden ontworpen.

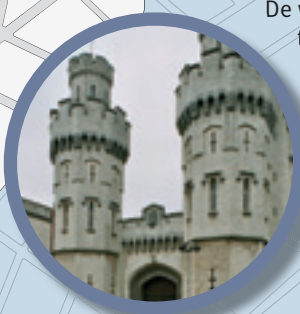
Het Louis Moricharplein, genoemd naar een schepen van Openbaar Onderwijs, vormt de long van deze wijk: het diende aanvankelijk als oefenplein voor de burgerwacht, nadien als speelplein voor kinderen.



❖ DE ZUIDWIJK OF DE INVLOED VAN DE ARCHITECTUUR UIT 1900

Deze deftige residentiële wijk in het zuiden van de gemeente ontstond als een van de laatste wijken van Sint-Gillis. Zij werd ontworpen door de planoloog Victor Besme en aangelegd vanaf 1892, met als achtergrond de versterkte gevels van de gevangenis die een vijftiental jaren eerder was gebouwd.

De wijk ligt in de hoek gevormd door de twee oude steenwegen. Centraal ligt het stadhuis. Zijn hoefijzervorm vinden we omgekeerd terug in de vorm van de omringende lanen. Rondom dit onvervalste Loirekasteel komt de architectuur van de belle époque ten volle tot ontplooiing, aangemoedigd door de gevelwedstrijden die de gemeente organiseerde.



In 1889 vestigden de Filles de Marie zich aan de Théodore Verhaegenstraat. Maar het was vooral met de vierhoek van 94 are waarop de scholen Saint-Jean-Baptiste de la Salle en Sint-Lucas werden gebouwd, dat de katholieken een duurzame en strategische aanwezigheid in Sint-Gillis schiepen, van het lager tot het hoger onderwijs. Hier verwijzen de gevels uiteraard naar de gotische stijl, dé religieuze stijl bij uitstek.

meubels van elke school. Onder de mooiste verwezenlijkingen vermelden we de school aan het Betlehemplein en de beschermde school aan de Bordeauxstraat. De stijl van de gevels verwijst naar de noordelijke renaissance, een belangrijke periode in de ontvoogding ten opzichte van de kerk en een uitdrukking van een nationale identiteit. De katholieken reageerden meteen tegen de massale oprichting van gemeentescholen.

De hele twintigste eeuw lang bleef de gemeente scholen bouwen. Vermelden we de Peter Panschool, in modernistische stijl (architecten L. Stynen en P. De Meyer, 1962) geïnspireerd op Le Cobusier. Aan katholieke zijde is er het bijgebouw van Sint-Lucas (zie wandeling nr. 1), in postmodernistische stijl, dat opvalt door zijn integratie in het bestaande weefsel en door de mooie eenvoud van het interieur.

WANDELING 1

NAAR HET HART VAN DE GEMEENTE



VAN DE RESIDENTIËLE WIJK DALEN WE AF NAAR HET HISTORISCHE HART OBBRUSSEL, EEN PARCOURS VOL CONTRASTEN WAAROP JE HET BOUWKUNDIGE ERFGOED VAN SINT-GILLIS KUNT ONTDEKKEN.

ER ZIJN EEN TWAALFTAL HALTES OP DEZE WANDELROUTE. SPEURNEUZEN KUNNEN DE GEVELS HERKENNEN AAN DE HAND VAN DE FOTO'S EN DE VRAGEN BEANTWOORDEN. ER IS OOK EEN SPEL VOOR KINDEREN (MAAR NIET ALLEEN VOOR HEN!) OVER SGRAFFITI LANGS HET HELE TRAJECT.

PARCOURS: ZIE OMSLAG

- V** **VERTREK: HUIS-ATELIER VAN VICTOR HORTA, AMERIKAANSESTRAAT 23-25.**
TRAM: 91, 92, 81, 82 (JANSON). BUS 54 (MA CAMPAGNE).
- A** **AANKOMST: VANDERSCHRICKSTRAAT. METRO HALLEPOORT. BUS 48.**
DUUR: ONGEVEER 2UUR

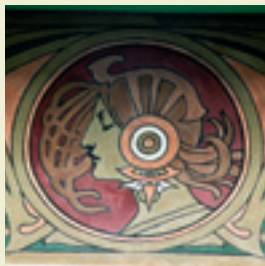
SGRAFFITI, ZEI JE?

OMSTREEKS 1900 VEROVERDE DE KUNST DE STRAAT, GEWOON OP DE HUISGEVELS! DIE WERDEN KLEURRIJKER EN COMPLEXER EN STONDEN VOL DETAILS DIE HET OOG VAN DE VOORBIJGANGER TROKKEN EN DE TROTS VAN ELKE EIGENAAR WAREN. ONDER DE POPULAIERSTE TECHNIEKEN BEKLEEDDE HET SGRAFFITO EEN EREPLAATS. HET GAAT OM EEN BIJZONDER STERK SOORT FRESCO, OP BASIS VAN MORTEL WAARIN INKERVINGEN WORDEN GEMAAKT EN DIE IN DE MASSA WORDT GEKLEURD. IN DIE TIJD WAS DEZE TECHNIEK EEN WARE RAGE, TE MEER DAAR HIJ HEEL GOEDKOOP WAS. DIT ZIJN, IN DE JUISTE VOLGORDE, ENKELE SGRAFFITI DIE JE ONDERWEG KUNT ONTDEKKEN. VIND JE ZE?

A. DIT IS EEN VAN DE OUDSTE SGRAFFITI VAN DE HOOFDSTAD: HET IS BIJNA 120 JAAR OUD!



B. EEN VAN DE GELIEFKOOSDE THEMA'S WAS TOEN DE VROUW.



C. SGRAFFITI VERMELDEN VAAK HET BOUWJAAR VAN HET HUIS.



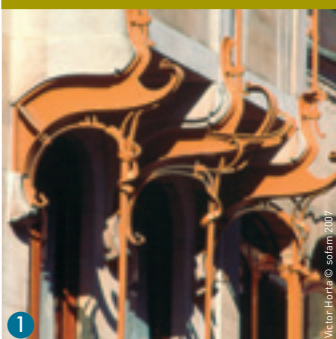
A: Charleroi'sesesteenweg 201 (sgraffito van 1888), B: Ierlandstraat 60, C: Louis Moricharplein 10

1 AMERIKAANSESTRAAT 23-25, WONING-ATELIER VAN VICTOR HORTA, 1898-1901

Horta beweerde dat de gevel van een huis hem minder interesseerde dan het interieur, waarvan die gevel slechts het logische uitloeijsel was... Toch is deze gevel voor de aandachtige toeschouwer een waar festijn: overal leven de stenen en verstrengelen ze zich in vreemde combinaties. Smeedwerk hecht er

zich aan vast, bijna alsof het beweegt, in wonderbaarlijke krullen die op de plantenwereld zijn geïnspireerd. Je hoeft niet bang te zijn: duw de deur gerust open!

Dubbele functie, dubbele gevel! Kan je de elegante woning van de architect onderscheiden van het atelier waar hij met zijn medewerkers werkte en dat veel rationeler van aard is?





3



4

2 CHARLEROISESTEENWEG 204, ARCH. E. PARYS, 1891

Dit huis, dat zijn inspiratie in de Vlaamse renaissance zocht, maakt dankbaar gebruik van een op en top Belgisch materiaal, hardsteen, ook wel arduin genoemd. In die periode werd hardsteen op bijna alle Brusselse gevels gebruikt, vooral voor de structurelementen (onderbouw, onderdorpels en lateien van de muuropeningen, enz.). Het is dan ook een bijzonder sterk materiaal, hoewel het moeilijk te bewerken is. Hier geeft de steenhouwer blijk van een uitzonderlijke volharding! *Vind de huizen in de omgeving die uit dezelfde periode dateren en onderscheid de hardsteen van de andere gebruikte materialen.*

3 IERLANDSTRAAT 70, WONING-ATELIER GOUWELOOS, ARCH. P. HANKAR, 1896-1901

Wie aan art nouveau denkt, denkt aan Paul Hankar, de architect die net als Horta in Sint-Gillis woonde (zijn huis mag je echt niet missen: het ligt buiten het parcours aan de Defacqzstraat op nr. 71). Hier bouwde hij een bescheiden atelier voor een bevriend kunstschilder. *De details zijn ronduit schitterend. Kijk maar eens naar de metalen consoles waarop de erker rust; zie hoe ze verschillen van die op de andere woningen. Dit is pas origineel!*

4 IERLANDSTRAAT 54-56 EN WILMOTTETRAAT 54-58, HOGER INSTITUUT SINT-LUCAS, ARCH. J. COSSE EN VENNOTEN, 1985-1989

Verschillend zijn en toch bij de rest passen: dat was het dilemma voor een modern gebouw in een oude straat...

Het resultaat mag er zijn! Dit bijgebouw van het Sint-Lucasinstituut, dat in postmodernistische stijl is opgetrokken, is een verrassende maar geslaagde tegenhanger van het neogotische instituut zelf, dat er zich recht tegenover, op de andere hoek bevindt. *Ontdek hoe dit gebouw zijn natuurlijke plaats vindt in het weefsel van huizen uit 1900 dat het omringt, maar ook hoe het ervan verschilt: hoogte, vormen, kleuren van de materialen...*

5 IERLANDSTRAAT 52, ARCH. A. VAN WAESBERGHE, 1899

Armand Van Waesberghe ontwierp dit huis voor zichzelf en voor zijn zusters. Hij was een jonge architect (nauwelijks 20 jaar) die gebeten was door de art nouveau en net uit Limburg in Brussel was aangekomen. Je kan zijn stijl herkennen aan de lijnen van het ijzerwerk, die er als een kindertekening uitzien, en aan de massieve omlijsting in hardsteen van de deur en de vensters, die herinneren aan de spitsbogen van de gotiek. Talrijke art-nouveau-architecten hadden een zwak voor stijlen uit het verleden, en met name voor die uit de middeleeuwen. *Op de gevel prijkten sgraffiti, die nu verdwenen zijn. Zie je de plaats nog waar ze zich ooit bevonden?*

6 MAURICE WILMOTTETRAAT 28, ARCH. W. DEFONTAINE, 1902

Dit is een bijzonder origineel hoekhuis, met een groot terras dat over de straat hangt. Vreemd genoeg vermengt dit huis vernieuwende elementen uit



5



6



6

WANDELING 1



de art nouveau (metalen balken, fijne consoles onder de kroonlijsten) met een oudere bouwkundige taal, zoals de kruisvensters.

Het is ook het huis van een architect. Een groot, zwaar beschadigd sgraffito wijst hier nog op. Waaraan kan je merken dat het om een allegorie van de architectuur gaat?

Een kompas, een reken- en tekeninstrument

7 LOUIS MORICHARPLEIN 41, ARCH. E. BLÉROT, 1900

Wie beter dan Ernest Blérot kon de terugkeer naar de natuur uitdrukken, een van de essentiële betrachtingen van de art nouveau? Op de benedenverdieping bevindt zich een glas-in-loodraam met exotische vogels. Op de eerste verdieping rust een kleine erker op een lampet van bloemen die op natuurlijke wijze doorloopt in een borstwering met plantenmotieven. Nog wat hoger introduceert een grote fries het thema van de tijd die voorbijglijdt, van de ochtend (haan) tot de nacht (uil). En in de hoogste bouwlaag, boven het schrijnwerk met japoniserende roedeverdeling, maken de zwaluwen de lente!

Van welk materiaal zijn deze figuratieve friezen gemaakt? Het gaat om een trage techniek die doorgaans gebruikt wordt voor vloeren.

Mozatek

8 LOUIS MORICHARPLEIN 14, ARCH. G. DELCOIGNE, 1899

De middeleeuwen dienden opnieuw als

inspiratiebron voor deze “moderne” gevel, maar ze werden gebruikt om nieuwe vormen te scheppen, wars van elke standaardisering. We zijn hier getuige van een schitterende synthese, die onder meer tot uiting komt in de uitstulping boven de deur en in het grote kruisraam op de gelijkvloerse verdieping.

Zoals zo vaak in de Brusselse art nouveau, wordt gul gebruikgemaakt van witsteen uit de groeven van het departement Meuse (Frankrijk), die makkelijker te bewerken is dan de hardsteen uit Henegouwen.

Herken je een middeleeuws motief dat als decoratie dient?

Een blaas in smeedwerk

9 PELGRIMSHUIS, PARMASTRAAT 69, ARCH. A. PIRENNE, 1905, EN ARCH. F. PETIT, 1928

Dit is een huis dat niet in zijn kaarten laat kijken! Heel sober aan de straatkant maar bekeken vanuit het Pauluspark dat vroeger bij het huis hoorde, toont het een heel ander gelaat. Van hieruit lijkt het een kasteel dat uitkijkt op een alpenlandschap. Het hele rotslandschap werd geïmporteerd en ter plaatse aangelegd! Kalksteen uit de Maasvallei wisselt af met ijzeren elementen bedekt met cement... Deze techniek, die rocaille wordt genoemd, is kenmerkend voor de romantische ideeën van de negentiende eeuw en bleef populair gedurende de eerste drie decennia van de twintigste eeuw.

Dit huis heeft een ongewone wintertuin die typisch is voor de art deco.





10



10

Bel gerust aan, misschien wordt wel opengedaan... Het Pauluspark bestaat uit twee delen: het een is ouder (de vroegere eigendom van Pelgrims), het andere is recenter en ontstond na de werken aan de premetro. Kan je beide delen onderscheiden?

10 SINT-GILLISVOORPLEIN 37-39, ARCH. A. MALCHAIR, 1905

Het Volkshuis! Dit was het kloppende hart van de gemeente Sint-Gillis in de jaren 1900. Deze ontmoetingsplaats voor het volk, bestemd voor cultuur en voor politieke debatten, werd een van de belangrijkste trefpunten op het volledig opnieuw aangelegde voorplein. Het voorplein was in die tijd het opvallendste element van het verfraaiingsbeleid dat in deze wijk werd gevoerd (met zijn hoge gebouwen en een prachtig uitzicht op de nieuwe kerk uit 1878). In de loop der tijden bleef zijn functie ongewijzigd. Hier bevinden zich de kerk en de markt. Het is de plaats waar bijna het hele openbare leven zich afspeelt, met het oude stadhuis (het witte gebouw links van de kerk), een ontspanningsruimte (de vroegere feestzaal van het Ægidium), legendarische cafés (*L'Union*, *de Verschuieren*) en handelszaken.

Bewonder de fraaie decoratie in keramiek op nr. 19-21. Wat was de oorspronkelijke bestemming van dit handelshuis, dat nu een autorischool is?

Een slinger! die de naam Grande Triperie Saint-Gilloise draeg.

11 SMIDSESTRAAT, ONPARE KANT

Aan het einde van de negentiende eeuw bestond deze straat uit een geheel van identieke bescheiden arbeiderswoningen. In de loop der jaren werden ze verkocht en zijn ze opgeknapt. Nu is het gevoel van eenheid verdwenen, vooral aan de onpare kant, waar ieders smaak primeert...

Uit hoeveel huizen bestond dit geheel (onpare kant) oorspronkelijk? Welk huis lijkt volgens jou het meest op het oorspronkelijke prototype?

Een rij van 14 huizen met elk drie bouwlagen en twee traveeën.

12 VANDERSCHRIKSTRAAT 1-25, ARCH. E. BLÉROT, 1900-1903

Dit uitzonderlijke art-nouveau-ensemble bestaat uit 14 huizen en ontsproot aan de rijke verbeelding van Ernest Blérot. Het werd gemaakt in opdracht van een weduwe en was een typisch voorbeeld van hoe men aan het einde van de negentiende eeuw zijn geld wou laten opbrengen... In tegenstelling tot de Smidsestraat die we zopas hebben verlaten, heeft de architect de gevels hier een eigen karakter willen geven. Elke gevel is dus anders, hoewel de elementen waarvan ze gemaakt zijn dezelfde zijn – ze werden alleen anders gebruikt.

Zoek de gemeenschappelijke elementen van huis tot huis.



11



12



12



12

WANDELING 2

DE ZUIDWIJK: MOOI, MOOIER, MOOIST!



ROND HET STADHUIS WEDIJVEREN DE CHIQUE GEVELS MET ELKAAR IN VINDINGRIJKHEID EN FANTASIE. TEGENOVER DE WEELDERIGE ARCHITECTURALE VORMEN DIE DE BELLE ÉPOQUE KENMERKEN, STAAT EEN SOEPEL EN HARMONIEUS STRATENTRACÉ. OP DEZE WANDELING KAN JE MET DE VERSCHILLENDE VORMEN VAN DE ART NOUVEAU KENNISMAKEN.

DEZE ROUTE IS OPGESPLITST IN EEN DOZIJN INTERESSANTE HALTES. ALS JE GRAAG SPEELT, PROBEER DAN DE GEVELS TE HERKENNEN AAN DE HAND VAN DE BOUWKUNDIGE DETAILS OP DE FOTO'S EN BEANTWOORD DE VRAGEN. ER IS OOK EEN SPEL VOOR KINDEREN (MAAR NIET ALLEEN VOOR HEN!) WAARIN DE JEF LAMBEAUXLAAN WORDT VERKEND. AFSpraak op de MIDDENPAGINA!

PARCOURS: ZIE OMSLAG

- V** **VERTREK:** BAREEL VAN SINT-GILLIS (PAUL DEJAERLAAN).
TRAM: 81 EN 82 (BAREEL), 55 EN 3 (HORTA).
- A** **AANKOMST:** VAN MEENENPLEIN. TRAM: IDEM
DUUR: ONGEVEER 2 UUR

1 PAUL DEJAERLAAN 9, ARCH. G. STRAUVEN, 1902

Dit heel bijzondere huis is ontsproten aan het brein van een jonge architect van 24 jaar, Gustave Strauven. Wat onmiddellijk opvalt, is het grafische uitzicht van de gevel, van het schrijnwerk over het smeedijzerwerk tot de makelaar op het dak die zich naar de hemel uitstrekt. Let ook op het opvallende kleurspel, wit en rood voor de baksteen, blauw voor de natuursteen (kijk ter vergelijking naar de aanpalende huizen).

Op de derde verdieping schittert een borstwering in de zon. Van welk materiaal is ze gemaakt?

(Glas-in-hood (dat zelden op borstweringen werd gebruikt))

De Paul Dejaerlaan is de belangrijkste handelsweg van de residentiële wijk waartoe ze toegang verleent. Goed bewaarde winkelpuien getuigen nog van de bloei van de detailhandel rond 1900. Voorbeelden zijn nr. 10 (een bescheiden huis van architect Paul Hankar), nr. 16 (een oude slagerij) en nr. 20.

2 STADHUIS, VAN MEENENPLEIN 39, ARCH. A. DUMONT EN A. HEBBELYNCK, 1896-1904

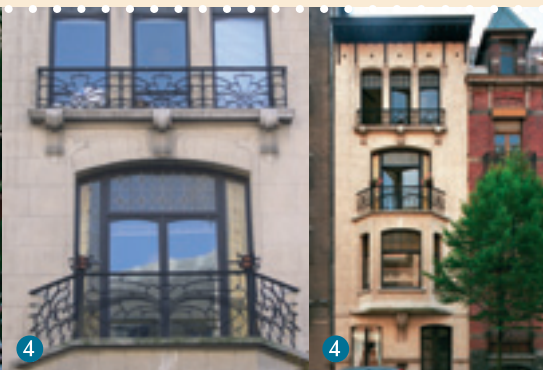
Om de wereldlijke macht van de gemeente te bevestigen, verwijzen de vormen van het stadhuis naar de Franse renaissance, die gold als een periode van ontvoogding van de kerkelijke macht. In dezelfde geest zoekt de toren zijn inspiratie in de belforten van onze contreien, het symbool van de gemeentelijke vrijheden. Geïmporteerde luxematerialen zoals roze graniet uit de Vogezen of witsteen uit Euville of Savonnière (departement Meuse, Frankrijk) tonen aan dat de gemeente indruk wou maken. Een reeks beelden op de gevels verheerlijken moderne waarden zoals Solidariteit, Onderlinge Bijstand, Bescherming van de Kinderen, of zelfs Elektriciteit...

Neem de grote eretrap... Van hier kan je zien hoe de wijk een groot harmonieus geheel vormt. Gezichtshoeken, kleurgebruik, de hoogte van de gebouwen, alles is doordacht. Op de hoeken van de straten werden indrukwekkende gebouwen met koepel opgetrokken. Een ervan is gesloopt in de jaren 1950. Hetwelk?





3



4

4

**3 VAN MEENENPLEIN 22,
ARCH. L. JANLET, 1913**

Op het kleine grondgebied van Sint-Gillis was ruimte een schaars goed. Dit leidde nog sneller dan in andere gemeenten van de agglomeratie tot de bouw van appartementsgebouwen. Om de Brusselse burgerij ervan te overtuigen hun rijwoningen op te geven en voor een “horizontaal leven” te kiezen, moesten de bouwpromotoren van het begin van de eeuw het groots aanpakken, zoals in dit geval: een monumentale gevel, een marmeren mozaïek aan de ingang, een lift, enz. *Kijk goed naar de gevel en de inkomhal. Je vindt er het bouwjaar, de naam van de architect en zelfs, verscheidene keren, de initialen van de bouwpromotor (Philippe Oestermans).*

**4 SAVOIESTRAAT 52,
ARCH. P. VIZZAVONA, 1908**

Deze gevel vermengt witsteen met baksteen bepleisterd met simili-natuursteen, dat goedkoper was dan echte witsteen. *De structurele elementen (die een last moeten dragen) zijn gemaakt van witsteen, zoals de onderbouw, de consoles, de sokkel van de ronde erker. Zie je het verschil met de simili-natuursteen?* Hier is schoonheid het resultaat van verfijning. De ogenschijnlijk vrij sobere gevel – een typisch voorbeeld van de architectuur van Paul Vizzavona – bevat fraai smeedwerk met motieven die zich zowel op insecten als op planten inspireren.

Kijk goed naar de borstweringen, want dankzij hen zal je op onze volgende halte misschien een huis van dezelfde architect herkennen!

5 JEF LAMBEAUXLAAN

Dit is de Jef Lambeauxlaan, een brede laan tussen de twee “kastelen” van de wijk: het stadhuis en de gevangenis. *Klaar om te spelen? Neem dan een kijkje op de middenpagina.*

**6 ANTOINE BRÉARTSTRAAT,
VAN NR. 89 TOT 105**

Onder deze gevels, die met elkaar in schoonheid wedijveren, herken je wellicht die ontworpen door Paul Vizzavona, wiens kunst we al eerder hebben kunnen bewonderen. Vind je zijn gevel? Opgelet, deze gevel is weelderiger en gebruikt totaal andere materialen. Ondanks de wat slechte staat (mansarde, ...), behoudt de gevel zijn magie. Zie je hoe – net als het huis dat Strauven aan de Paul Dejaerlaan ontwierp – de architect het dak naar de hemel doet reiken door middel van een bijzonder elegante makelaar.

Huis nr. 101

**7 DE GEVANGENIS VAN SINT-GILLIS
DUCPÉTIAUXLAAN 106, ARCH. F. DERRÉ
EN J. DUMONT, 1878-1884**

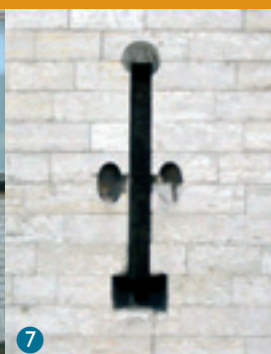
Aan het einde van de jaren 1870, toen de gevangenis werd gebouwd, was dit hier nog volop platteland. Dit gebouw vormde de eerste stap in de aanleg van de wijk en zette meteen de toon. Door de tudorstijl van haar gevels doet de



5



6



7



gevangenis aan een middeleeuws fort denken. De binnenarchitectuur, die van buiten te zien is – ga staan ter hoogte van nr. 17 van het plein – is geïnspireerd op de gotiek, die als de religieuze stijl bij uitstek gold: men beschouwde de opsluiting in de gevangenis toen als een tijd van bezinning en berouw voor misdadigers.

Kijk goed naar het detail op de foto. Hoe heet dit verdedigend element dat kenmerkend is voor middeleeuwse forten?

Een schietgat

8 DELPORTEPLEIN 17, ARCH. P. HAMESSE, 1907

Met de knappe insprong van de gevel speelt de architect in op de algemene vorm van het plein. De verschuiving van de traveeën wordt nog versterkt door de totaal onverwachte vormen van de vensters. Merk op het dak ook de twee stenen akroteriedeën op, een typische manier van de art nouveau om de hemel in de gevel in te werken.

Hoewel het huis er op het eerste gezicht vrij bescheiden uitziet, is alles eraan origineel. Zelfs de deurklink! Vergelijk de vormen van de vensters maar eens met die van de aanpalende huizen.

Overtuigd?

9 DUCPÉTIAUXLAAN 90-92, ARCH. V. DUMORTIER, 1895

Vaak ontsnappen hoekhuizen aan elke vaste regel en gunnen ze hun architect een vrijwel totale vrijheid. Voor dit huis in neo-renaïssancestijl biedt de hoek een uitstekende gelegenheid om een kleine erker te bouwen die op een figuur

rust. De rode gevels zijn subtiel met zwart bespikkeld.

Een belangrijk element ontbreekt hier, zodat het huis er als het ware blootshoofds bij staat... Zie je het op de oude foto?

10 HENRI WAFELAERTSSTRAAT 25, ARCH. L. COUPRIÉ, 1907

Wanneer je door de wijk wandelt, zal je beseffen hoeveel verschillende vormen de art nouveau kan aannemen, nu eens geïnspireerd door de plantenwereld, dan weer door geometrische vormen. Hier vindt de geometrische art nouveau een heel fraaie toepassing. In de vorm van de topgevel, de vensters en de consoles zien we gebroken en gekromde geometrische lijnen, niet de soepele of afgeronde lijnen die je er zou verwachten.

Vergelijk de borstweringen van de balkons op de aanpalende gevels. Het zijn drie mooie voorbeelden van rond 1900. Welke is van smeedijzer? Welke van gietijzer (een gegoten industrieel element)? Welke heeft een stenen balustrade?

23: gietijzer; 25: smeedijzer; 27-29: stenen balustrade

11 HENRI WAFELAERTSSTRAAT 47-51, ARCH. L. JANLET EN HENRI WAFELAERTS- STRAAT 53, ARCH. A. POMPE

Nr. 53 was een kliniek, terwijl nr. 47-51, dat er als een palladiaans paleis uitziet, de zetel van een farmaceutisch laboratorium was.

Welk van de twee gebouwen lijkt je het recentst? Let op, schijn bedriegt...

Het is nr. 53!





12




13



De kliniek van dokter Van Neck, op nr. 53, dateert van 1909 en is een uniek werk. Het was zowat de eerste keer in ons land dat men de mogelijkheden verkende van een architectuur zonder decoratie (de borstweringen werden eenvoudige buizen!), met simpele verhoudingen (een vierkante module) en een grotere functionaliteit (het licht kreeg steeds meer plaats toebedeeld). Nr. 47-51 werd een twintigtal jaren later gebouwd, in 1927. In de twintigste eeuw bleek het niet zo makkelijk om de architectuur te bevrijden van het juk van het verleden!

12 VERBINDINGSLAAN 4, ARCH. A. ROSENBOOM, 1909

Voorbijgestreefd en toch origineel... Dit huis dateert uit 1909, net als de kliniek die we zopas hebben bewonderd, en toch bevat het geen greintje moderniteit. Maar de elegantie is er troef, met een licht gebogen bouwlijn die aansluit bij de kromming van de straat en de glazen erker. Hoewel de architect over slechts één hoekperceel beschikte, koos hij toch voor een dubbele gevel, met aan één zijde een doorgang voor auto's. *Op de Verbindingslaan nr. 1 zie je de muur bezet met gestileerde bloemschermen van Hotel Hannon. Voor meer informatie:  OPEN DE DEUR!*

13 FÉLIX DELHASSESTRAAT 24, ARCH. E. LAMBOT, 1905

Deze eenvoudige monumentale gevel met zijn symmetrische compositie is

vrij uitzonderlijk in de Brusselse architectuur. De stenen erker is fraai uitgesneden. Het lijkt wel alsof de steen leeft als een huid of een plant. Het is een mooie toepassing van een van de belangrijkste kenmerken van de art nouveau.

In deze straat verbergt zich een smeedijzeren insect op een gevel van architect Paul Hamesse. Wie vindt het?

Op nr. 11

14 ANTOINE BRÉARTSTRAAT 47, ARCH. P. VERBRUGGEN, 1924

Hier veranderen we radicaal van periode! Tijdens de jaren 1920 moest de gebogen lijn wijken voor de rechte. Dit huis komt fier voor zijn moderniteit uit, met zijn breed uitstekende platte daken en de uiterst geometrische gevels. Door zijn vorm past het huis perfect bij de straat, met een bijna kubistische behandeling van de hoekpartij. Overal voel je de hand van de architect, van het algemene ontwerp (de totale asymmetrie wordt perfect beheerst) tot het kleinste detail (kijk maar naar het subtiele schrijnwerk).

Hoekpercelen hebben meestal geen tuin. Hier heeft de architect zijn huis van een terras te voorzien. Zie je het?

We bevinden ons niet ver meer van het Van Meenenplein en van de Bareel.

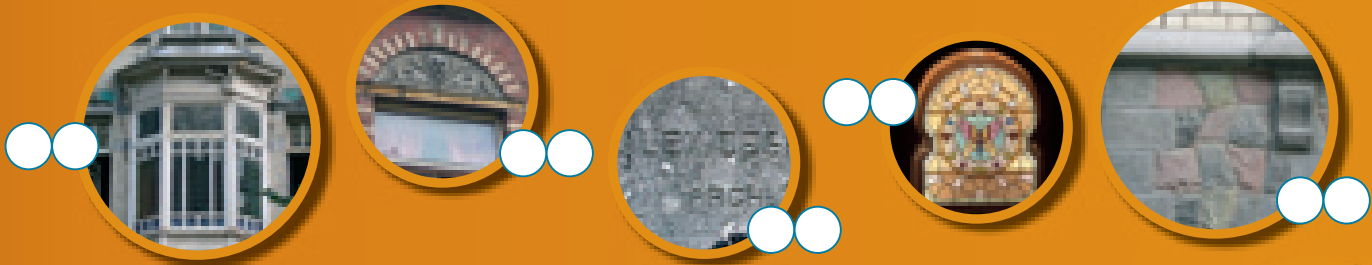
Nog een prettige wandeling!



14



14



LA FÊTE À JEF! L'AVENUE JEF LAMBEAUX

1. TROUVEZ LES DÉTAILS

Voici quelques détails des maisons de l'avenue Jef Lambeaux. Tentez de les retrouver et inscrivez dans la bulle le numéro de la maison qui y correspond.

Pour les plus malins, un crapaud se cache dans la rue... Serez-vous capable de le dénicher?

2. TROUVEZ LE TERME JUSTE

L'architecture a son propre vocabulaire. Trouvez la correspondance entre le détail et son appellation en reportant la lettre dans la bulle.

- (A) vitrail - (B) millésime - (C) cave-haute - (D) balcon
- (E) logette - (F) lucarne - (G) soubassement
- (H) signature de l'architecte - (I) brise-vue
- (J) bossages en pierre bleue - (K) grotesque
- (L) boîte aux lettres - (M) garde-corps - (N) porte
- (O) œil-de-bœuf - (P) châssis - (Q) carreaux de céramique

L'ART DANS LA RUE

FAÇADES COLORÉES ET DOTÉES DE MILLE PETITS DÉTAILS SAVOUREUX, INDIVIDUALISATION DE CHAQUE MAISON, EXTRAORDINAIRE MAÎTRISE DES MÉTIERS DE LA CONSTRUCTION: TOUTES LES MAISONS DE CETTE AVENUE ONT ÉTÉ ÉDIFIÉES ENTRE 1900 ET 1910 ENVIRON, ET PARTICIPENT DU STYLE ÉCLECTIQUE ET DE L'ART NOUVEAU. L'ART DESCEND DANS LA RUE ET LA COMMUNE ORGANISE MÊME DES CONCOURS DE FAÇADES POUR STIMULER L'INVENTIVITÉ DES ARCHITECTES ET DÉLIER LES BOURSES DES COMMANDITAIRES.

HET FEEST VAN JEF! DE JEF LAMBEAUXLAAN

1. ZOEK DE DETAILS

Dit zijn details van huizen aan de Jef Lambeauxlaan.

Probeer ze te vinden en noteer in het bolletje het nummer van het huis dat ermee overeenstemt.

Voor de slimsten: er verbergt zich een pad in deze straat... Kan je ze vinden?

2. VIND DE JUISTE TERM

De architectuur gebruikt een eigen woordenschat. Zoek welke naam bij welk detail hoort en schrijf de passende letter in het tweede bolletje.

- (A) glas-in-loodraam - (B) bouwjaar - (C) souterrain
- (D) balkon - (E) erker - (F) dakkapel - (G) onderbouw
- (H) signatuur van de architect - (I) zonwering
- (J) bossage in blauwe hardsteen - (K) groteske
- (L) brievenbus - (M) borstwering - (N) deur
- (O) œil-de-boeuf - (P) raamwerk - (Q) keramiektegels

KUNST OP STRAAT

GEKLEURDE GEVELS VOORZIEN VAN DUIZENDEN LEUKE DETAILS, EEN INDIVIDUALISERING VAN ELK HUIS, EEN UITZONDERLIJKE BEHEERSING VAN DE BOUWTECHNIKEN: ALLE HUIZEN IN DEZE LAAN ZIJN GEBOUWD TUSSEN 1900 EN 1910, IN ECLECTISCHE STIJL EN ART-NOUVEAUSTIJL. DE KUNST KWAM DE STRAAT OP EN DE GEMEENTE ORGANISEERDE ZELFS GEVELWEDSTRIJDEN OM DE CREATIVITEIT VAN DE ARCHITECTEN AAN TE MOEDIGEN EN DE OPDRACHTGEVERS GULLER TE MAKEN.

