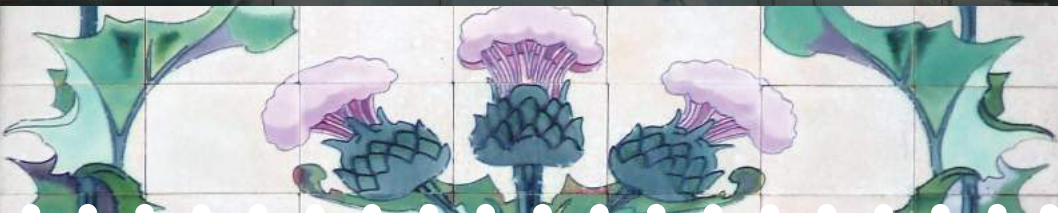




BRUSSEL

À LA CARTE

LAKEN





❁ À LA CARTE: UW GEMEENTE IN DE KIJKER

BEKIJK UW GEMEENTE MET NIEUWE OGEN, ONTDEK AL DE PARELTJES VAN HET ERFGOED DAT U DAGELIJKS OMRINGT, LEER ONGEKENDE HOEKJES KENNEN, VOLG HET PARCOURS EN SPEEL HET SPEL MEE. IN DEZE COLLECTIE WORDEN DE BRUSSELSE GEMEENTES IN DE KIJKER GEZET IN EEN RIJK GEÏLLUSTREERDE EN PRAKTISCHE WANDELBOCHURE, WAARMEE U OP STAP KAN GAAN OF DIE U GEZELLIG THUIS KAN DOORBLADEREN.

❁ BRUSSEL LAKEN À LA CARTE

TOEN LAKEN IN 1921 WERD INGELIJFD BIJ BRUSSEL HAD ZIJ REEDS EEN LANG EN RIJK VERLEDEN. HAAR BOEIENDE VERSCHIEDENHEID EER AAN DOEN IN EEN WANDELKAART IS DAN OOK GEEN EENVOUDIGE OPGAVE.

IN HET EERSTE DEEL OVERLOPEN WE IN VOGELVLUCHT ENKELE EEUWEN GESCHIEDENIS, VAN LAKEN ALS PELGRIMSOORD TOT KONINKLIJKE RESIDENTIE, VAN DE HEERLIJKHEDEN TOT EEN SOCIAAL WONINGEXPERIMENT, MAAR OOK DE ONTWIKKELING VAN EEN HAVENCOMPLEX, EEN MEDISCH DORP EN NIET TE VERGETEN DE WERELDTENTOONSTELLINGEN.

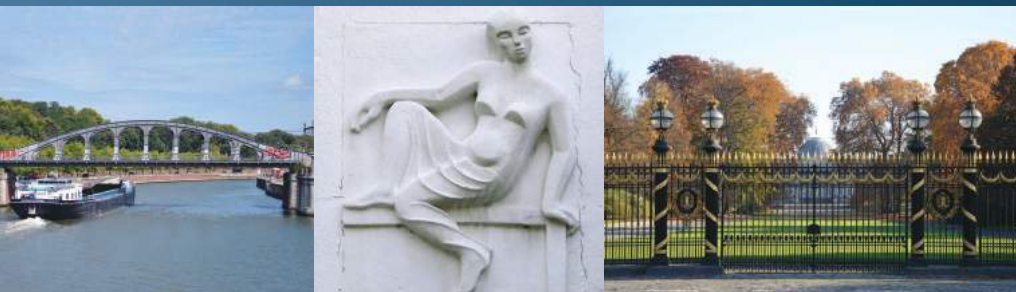
AFSPRAAK AAN HET VROEGERE GEMEENTEHUIS VOOR EEN EERSTE LANGE WANDELING WAARIN STRATEN MET NETTE VOORTUUNTJES AFGEWISSELD WORDEN MET OUDE VERBINDINGSWEGEN, EEN OPMERKELIJK GEHEEL VAN SOCIALE WONINGEN MET STATIGE VILLA'S, EN MET EEN BEZOEK AAN HET MONUMENT VOOR EEN GELIEFDE KONINGIN EN DE BEROEMDE BEGRAAFPLAATS ALS EINDPUNT.

DE TWEEDE WANDELING START OP DE HEIZEL EN VOERT ONS MEE LANGS WAT OVERBLIJFT VAN DE TWEE WERELDTENTOONSTELLINGEN. WE DOORKRUISEN VERSCHILLENDE TUIJNEN EN PARKEN, VIA EEN KAZERNE, HET MONUMENT VAN DE DYNASTIE EN EEN FONTEIN TOT AAN DE TWEE MEEST EXOTISCHE GEBOUWEN VAN HET GEWEST.

WIE VAN RAADSELS HOUDT NODIGEN WE UIT OP DE BEGRAAFPLAATS MET HAAR PRACHTIGE GRAFMONUMENTEN.

VEEL WANDELPLEZIER

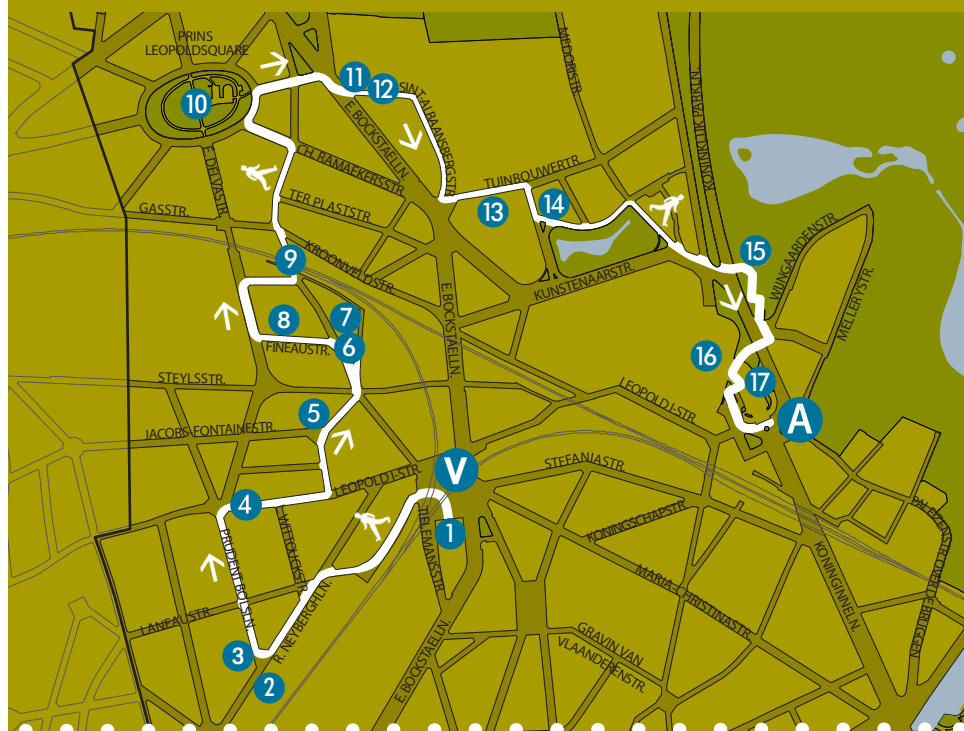
RUDI VERVOORT
MINISTER-PRESIDENT VAN HET BRUSSELS HOOFDSTEDELIJK GEWEST



WANDELINGEN

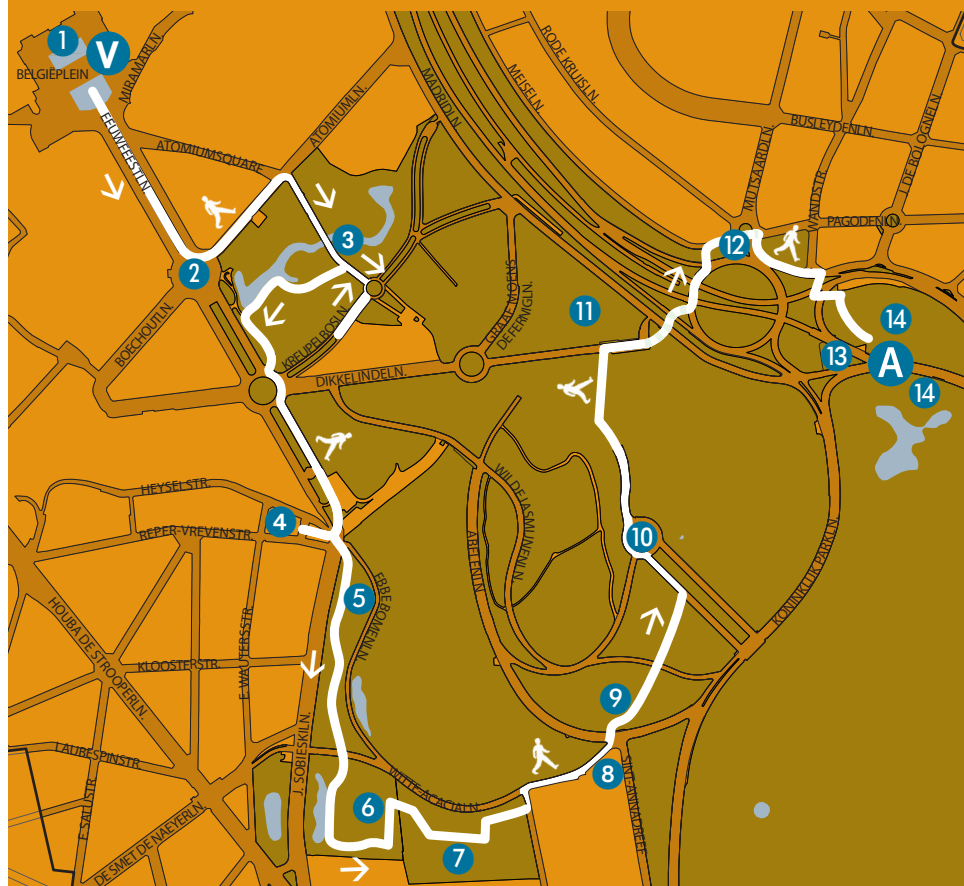
1. VAN BOCKSTAELE TOT LEOPOLD

- V** VERTREK: OUD GEMEENTEHUIS, BOCKSTAELEPLEIN
- A** AANKOMST: BEGRAAFPLAATS VAN LAKEN, ONZE-LIEVE-VROUWVOORPLEIN
- DUUR: ONGEVEER 2U

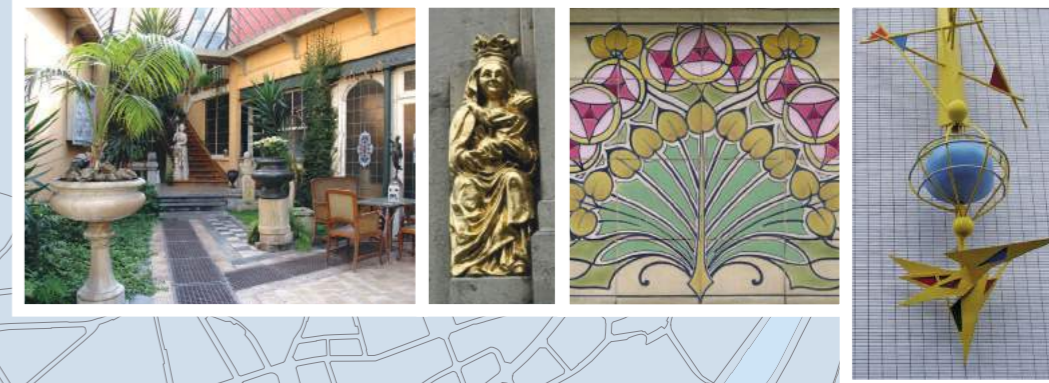


2. VAN DE ENE WERELDTENTOONSTELLING NAAR DE ANDERE

- V** VERTREK: TENTOONSTELLINGSPALEIZEN VAN DE HEIZEL
- A** AANKOMST: JAPANESE TOREN, VAN PRAETLAAN
- DUUR: ONGEVEER 2U



DE OPLOSSINGEN VAN HET SPEL (ZIE MIDDENPAGINA'S). In wijzerzin te beginnen links onderaan: 5Dc, 1Ea, 4Fd, 2Ab, 6Cf, 3Be.



WIJK IN DE KIJKER



- ❁ OP BEDEVAART
- ❁ TUSSEN MOLENBEEK EN DROOTBEEK
- ❁ OUD LAKEN
- ❁ EEN NIEUW CENTRUM
- ❁ INDUSTRIE EN UTOPIE
- ❁ HET KONINKLIJK TRACÉ
- ❁ EEN MODELWIJK?
- ❁ EEN MEDISCHE STAD
- ❁ EEN MEESTERWERK AAN DE RAND VAN HET WATER



VAN BOCKSTAEEL TOT LEOPOLD

Van het Bockstaelplein tot de Onze Lieve-Vrouwekerk, deze contrastrijke wandeling geeft een goed beeld van het rijke erfgoed van Laken.
Duur: ongeveer 2u



VAN DE ENE WERELDTENTOONSTELLING NAAR DE ANDERE

Een wandeling langs mooie groene ruimten op de Heizelvlakte met haar bekende en minder bekende overblijfselen van de wereldtentoonstellingen.
Duur: ongeveer 2u



MEER WETEN?

- Brussel, Stad van Kunst en Geschiedenis, nrs. 5, 37, 51, Ministerie van het Brussels Hoofdstedelijk Gewest, Brussel.
- Brusselse wandelingen, Arbeiderswoningen en Sociale huisvesting in Laken, Cel Historisch Erfgoed, Brussel, 1998.
- Brusselse wandelingen, Het industrieel erfgoed in Laken, Cel Historisch Erfgoed, Brussel, 1999.
- SMETS, I., De Koninklijke serres van Laken, Ludion, Antwerpen, 2001.
- GUILLAUME, A., MEGANCK, M., Atlas van de archeologische ondergrond van het gewest Brussel, nr. 24, Brussel-Laken. Directie Monumenten en Landschappen, Brussel, 2012.



KONINGSDORP

LAKEN HEEFT EEN LANGE GESCHIEDENIS. DE SPOREN VAN BEWONING OP HAAR GRONDGEBIED GAAN TERUG TOT DE GALLO-ROMEINSE TIJD MAAR DE EERSTE EXPLICIETE VERMELDING VAN HET DORP LAKEN DATEERT UIT DE 12DE EEUW. EIND 18DE EEUW LIETEN DE LANDVOOGDEN VAN DE OOSTENRIJKSE NEDERLANDEN ER HUN BUITENVERBLIJF BOUWEN; ONDER NAPOLEON WERD HET EVEN EEN 'KEIZERLIJK' PALEIS OM NA 1815 AAN DE KROON TOEGEWEEZEN TE WORDEN. LEOPOLD II BREIDDE HET KONINKLIJK DOMEIN CONSTANT UIT EN EXPERIMENTEERDE ER MET EEN LANDSCHAPSARCHITECTUUR DIE LATER IN DE HELE HOOFDSTAD ZOU OPDUIKEN. DE GESTAGE INDUSTRIALISATIE, DE ONTWIKKELING VAN HET SPOORWEGNET EN DE BOUW VAN EEN KERK WAARIN ZICH DE KONINKLIJKE CRYPTIE BEVINDT, ZULLEN DE AANLEG VAN NIEUWE WEGEN EN LANEN BEVORDEREN. DE INDUSTRIËLE DIVERSIFICATIE EN DE BEVOLKINGSTOENAME AAN BEIDE ZIJDEN VAN HET KANAAL LEIDDEN BEGIN 20STE EEUW TOT DE AANLEG VAN EEN NIEUW CENTRUM ROND EEN MONUMENTAAL GEMEENTEHUIS. NA DE ANNEXATIE BIJ DE STAD BRUSSEL IN 1921 VONDEN STEEDS MEER GROOTSCHALIGE WERKEN PLAATS DIE HET ARCHITECTURALE PALET VAN LAKEN VERRIJKTEN. LAKEN VERWERF OOK EEN VASTE PLAATS IN HET COLLECTIEVE GEHEUGEN DANKZIJ DE WERELDTENTOONSTELLINGEN VAN 1935 EN 1958, WAARVAN NOG ENKELE ELEMENTEN OP DE HEIZELVLAKTE ZIJN BEWAARD. ZO KAN DEZE EEUWENOUDE GEMEENTE OP EEN BIJZONDER VERSCHIEDEN CULTUREEL ERFGOED BOGEN.



REDACTIE, OPZOEKINGEN EN ICONOGRAFIE
Laeken découverte vzw: Yves Jacqmin en
Christophe Mouzelard. www.laekendecouverte.be

ADVIESCOMITÉ
Vincent Heymans van de Stad Brussel,
Murielle Lesecque en Muriel Muret van de
Directie Monumenten en Landschappen

COÖRDINATIE
Paula Dumont, Directie Monumenten
en Landschappen

HERLEZING
Harry Lelièvre, Directie Monumenten
en Landschappen

ANDERE ILLUSTRATIES
Archives d'Architecture Moderne
Bastin-Evrard © GOB
Centre d'Information, de Documentation
et d'Étude du Patrimoine.
Documentatiecentrum Brussel Stedelijke Ontwikkeling

Kaarten: Brussel Urbis ©© – Distributie CIBG,
Kunstlaan 20, 1000 Brussel
Koninklijk Instituut voor Kunstpatrimonium
Openbaar Centrum voor Maatschappelijk Welzijn
Stadsarchief Brussel
Verzameling Belfiusbank – Académie royale
de Belgique – ©ARB-GOB
© vzw Atomium – SABAM Belgium
Victor Horta © Sofam 2016

MET DANK AAN
Het college van Burgemeester en Schepenen
van de Stad Brussel, de cel erfgoed van de
Stad Brussel, Julie Coppens van de Directie
Monumenten en Landschappen

GRAFISCHE VORMGEVING
www.generis.be

DRUKWERK
IPM Printing



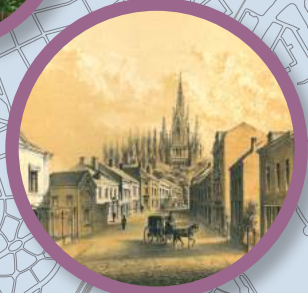
❖ TUSSEN MOLENBEEK EN DROOTBEEK

Tijdens het ancien régime bestond het Lakense grondgebied uit zeven heerlijkheden, waarvan de meeste in handen waren van de Brusselse adellijke families. Het *Hof te Drootbeek*, genoemd naar een bijrivier van de Zenne, wordt vermeld sinds de 14de eeuw. Deze heerlijkheid lag op de hoek van de huidige Drootbeek en Molenbeekstraat. Van het oude gebouw is enkel een vierkante toren bewaard die traditioneel in 1547 wordt gedateerd. In 1849 werd het tot internaat verbouwd. In de 19de eeuw bevond zich op het domein een *ginguette*, *Le Tivoli* genaamd waarnaar een straat en een wijk werden vernoemd.



❖ OP BEDEVAART

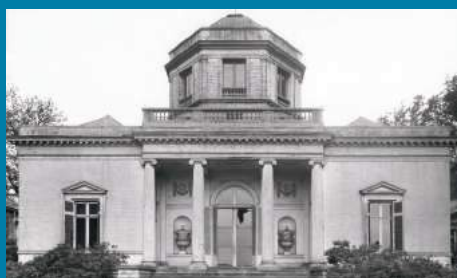
Laken was eeuwenlang een populair bedevaartsoord. In het midden van de begraafplaats staat nog steeds een overblijfsel van de eerste Onze-Lieve-Vrouwekerk. Bij de bouw van deze kerk zou Maria zijn verschenen en gezegd hebben dat het koor – uitzonderlijk – zuidwaarts moest worden georiënteerd, in de richting van de stad. Dit ‘mirakel’ lokte van dan af talloze bedevaarders. Om de Mariaverering aan te moedigen, verordende aartshertogin Isabella in 1626 de aanleg van een dreef die de kerk met de Sint-Annabron en -kapel moest verbinden.



❖ OUD LAKEN

In de schaduw van het park van het koninklijk domein heeft *Oud Laken* de dorps sfeer met smalle straatjes goed kunnen bewaren. Het golvende tracé van de Paleizenstraat over de Bruggen, met haar wit bepleisterde huisjes in classicistische stijl, neemt ons meteen terug in de tijd. In 1865 bouwde architect Louis Spaak het oude gemeentehuis, geheel in de officiële en sobere stijl uit die tijd. Vlakbij, geïntegreerd in het traditionele weefsel, zijn verscheidene oude industriële gebouwen tot woningen omgebouwd.

❖ OP DE TREDEN VAN HET PALEIS



Je kan de harmonieuze classicistische gevel van het Koninklijk Paleis bewonderen vanaf de hoofdingang aan de Koninklijk Parklaan of vanop de helling van het ertegenover liggende park. Het kasteel werd ontworpen door de Franse architect Charles de Wailly in opdracht van aartshertogin Maria-Christina en haar echtgenoot Albert van Saksen-Teschén, en gebouwd tussen 1781 en 1784.

Het fronton van het hoofdgebouw is versierd met allegorieën van de tijd. Het prinselijke paar, liet zich waarschijnlijk door hun buur Walckiers inspireren en legde het park in Engelse stijl aan. Het kasteel werd door Napoleon van de koninklijke residentie. Het werd herhaaldelijk uitgebreid, en na een brand in 1890 werd het gebouw op vraag van Leopold II door de

architecten Balat en dan Girault gerestaureerd en aanzienlijk vergroot. In de nieuwe rechtervleugel kwamen de privévertrekken, terwijl de linkervleugel als een suite van ontvangtzalen werd ontworpen. De vorst wou van het domein een ‘Paleis voor de Natie’ maken en ontwikkelde er een uitzonderlijk geheel van serres. Het begon met de uitbreiding van oude orangerie. Daartegen werd een wintertuin aangebouwd, een meesterwerk van Balat. In deze ‘stad van ijzer en glas’, ingehuldigd in 1880 werd een bijzondere planten- en bloemenverzamelingen ondergebracht. Elk jaar in de lente worden de serres gedurende drie weken voor het publiek opengesteld. Leopold II verdubbelde de oppervlakte van het koninklijk domein door de aanwerving van aanpalende eigendommen, het domein Belvédère en Stuyvenberg, waar de woningen van de leden van de koninklijke



familie moesten komen. De oude kasteelhoeve van Stuyvenberg valt op door haar ranke toren, die in zijn huidige staat tot de 18de eeuw teruggaat.



❖ EEN NIEUW CENTRUM

Als gevolg van de sterke bevolkingstoename vóór de Eerste Wereldoorlog, werd het administratieve en commerciële centrum van de gemeente verlegd naar een nieuwe wijk rond het huidige Emile Bockstaelplein. De grootste uitdaging bestond erin om de spoorwegkruising te overdekken met een grote esplanade om het in 1912 ingehuldigde gemeentehuis meer luister te geven. De neorenaissance is alomtegenwoordig in de architectuur van de gebouwen langs het plein en aan de Emile Bockstaellaan. Er verzezen talrijke herenhuizen langs deze laan en de hoekgebouwen vallen op door de kwaliteit van hun materialen. Oorspronkelijk was het uitzicht naar de Onze-Lieve-Vrouwekerk volledig vrij, waardoor een mooie dialoog met de kerk ontstond.

❖ INDUSTRIË EN UTOPIE

De industriële ontwikkeling van de rechteroever van het kanaal werd in de jaren 1820 ingezet. Onder de ondernemers die er zich vestigden, neemt Jean-Baptiste Godin een bijzondere plaats in. Deze Franse industrieel, die sterk door het utopisch socialisme werd beïnvloed, richtte in 1858 een kachelfabriek aan de Werkhuizenkaai op. Ten behoeve van zijn arbeiders bouwde hij een *familistère* van 72 woningen met collectieve voorzieningen: een school, een feestzaal, en bibliotheek. De fabriek werd begin jaren 1960 gesloten en het *familistère* Godin, dat in België uniek in zijn soort is, werd in 1988 beschermd.



❖ HET KONINKLIJK TRACÉ

De bouw van een nieuwe neogotische kerk, met daarin de Koninklijke Crypte ter ere van de in 1850 overleden koningin Louise-Marie, bracht een nieuwe verstedelijkingsgolf op gang waarin ook de in 1856 geopende spoorlijn Brussel-Gent moest worden opgenomen.

Dit ging gepaard met de aanleg van het koninklijk tracé tussen het paleis van Brussel en dat van Laken, door middel van de verlenging van de Paleizenstraat en de opening van de Koninginnelaan en de Koninklijk Parklaan. De Koninginnelaan, die omstreeks 1870 werd voltooid, werd met burgerwoningen en herenhuizen bebouwd. In 1911 werd een ondergrondse voetgangersdoorgang onder de spoorlijn aangelegd, naar een ontwerp van (interieur)architect Alban Chambon. De zorg die hij aan de decoratie besteedde en de kwaliteit van de materialen, maken van deze doorgang een miskende parel van de kunst rond 1900 die dringend eeerherstel verdient.

❖ THURN & TAXIS



Eind 19de eeuw werd een oud moerassig terrein gekozen als ontwikkelingspool voor de haveninstallaties. In 1897 annexeerde de Stad Brussel de terreinen gelegen op grondgebied Sint-Jans-Molenbeek en Laken. Het gebouwencomplex, inclusief een spoor-

wegzone en een gedeelte bestemd voor de douanecontrole, werd tussen 1902 en 1907 opgericht door de architecten C. Bosmans, H. Vandeveld en E. Van Humbeek. Gevels in neorenaissancestijl verbergen de metalen structuren van de hallen en opslagplaatsen.

Deze monumentale benadering vinden we ook terug in de grote opslagplaats die is voorzien van een van de oudste structuren in gewapend Hennebique-beton in België. Toen de inklaringsactiviteiten in de jaren 1990 werden stopgezet startte de geleidelijk

reconversie van de site. Deze omvat de integratie van woningen, commerciële, administratieve en culturele voorzieningen en een park. In 2015, werden tijdens bouwwerken waardevolle Gallo-Romeinse overblijfselen op de site ontdekt.

❖ EEN MODELWIJK?

Deze wijk moest op de Wereldtentoonstelling van 1958 de nationale knowhow inzake sociale huisvesting illustreren. Al in 1955 was daartoe een team van architecten samengesteld, maar om financiële redenen moesten de werken worden uitgesteld. Begin jaren 1960 werden ze hervat, en ze duurden nog tot 1972. Dit manifest van het functionalistische modernisme combineert hoge torens met horizontale woningstructuren in een groen kader. De Modelwijk wordt momenteel gerenoveerd en uitgerust met nieuwe culturele en commerciële voorzieningen waarvan sommige al in het oorspronkelijke ontwerp gepland waren. In de omringende groene ruimte geeft landschapsarchitect Gilles Clément vrij spel aan een ongetemde natuur.



❖ EEN MEDISCHE STAD

Het Brugmannziekenhuis ligt op de grens met Jette. Victor Horta ontwierp het geheel als een complex van paviljoenen gelegen in een park, volgens de hygiënistische opvattingen uit die tijd. De architect werkte vanaf 1906 aan zijn ontwerp. De werken begonnen in 1910, de inhuldiging vond in 1923 plaats. Horta's paviljoenen, die voor verzorging, onderzoek en onderwijs waren bestemd, blijven verbazen door hun esthetisch functionalisme, hun elegantie en hun perfecte integratie in het landschap. Het gebouw van de Geneeskundige Stichting Koningin Elisabeth dat Henri Lacoste in 1930 ontwierp, sluit harmonieus bij dit geheel aan en is een van de fraaiste verwezenlijkingen in art-decostijl in Brussel.

❖ EEN MEESTERWERK AAN DE RAND VAN HET WATER

Aan het einde van zijn leven bracht de beeldhouwer Constantin Meunier (1831-1905) een reeks monumentale beeldhouwwerken ter ere van de arbeider samen in een groots Monument van de Arbeid. Het werk bestaat uit vier hoogreliefs in kalksteen uit Chauvigny (*De industrie, De oogst, De mijn en De havenarbeiders*) en vijf bronzen beeldhouwwerken (*De zaaiër, De voorouders, De smid, De mijnwerker en Het moederschap*). De internationale faam van de kunstenaar zette de Belgische staat ertoe aan het werk in 1903 te verwerven. De huidige vorm van het monument dateert van 1929, en hoewel dit niet de locatie is die Meunier wenste, komt zijn heroïsche humanisme hier toch ten volle tot zijn recht.

❖ DE HEIZELVLAKTE TEN DIENSTE VAN DE MODERNITEIT



Nadat Laken in 1921 door Stad Brussel was geannexeerd, kende de gemeente een uitzonderlijke ontwikkeling die werd gekenmerkt door de uitbreiding van de haven en, vooral, de inrichting van de Heizelvlakte. In 1930 werd het Heizelstadion ingehuldigd. Dit ontwerp van architect Joseph Van Neck vormde het eerste onderdeel van de toekomstige Wereldtentoonstelling van 1935. Het monumentale decor van de grote paleizen (van dezelfde



architect) verzoent modernisme met een klassieke stijl. Het Ossegempark en zijn Groentheater, ontworpen door landschapsarchitect Jules Buyskens, zijn eveneens belangrijke getuigen van dit evenement. De Wereldtentoonstelling van 1935 lokte 20 miljoen bezoekers, die van 1958 meer dan het dubbele. Het belangrijkste overblijfsel van Expo 58 in het Brusselse landschap is uiteraard het monumentale Atomium.



De modernistische en experimentele architecturale ontwerpen die tijdens de twee evenementen te bewonderen waren, vonden ook een weerklank in de gebouwen die in de wijken rond de Heizel verrezen. Na 1958 werden nieuwe groene ruimten voor het publiek opengesteld, waaronder de oude privétuinen van Leopold II (de Koloniale Tuin, het Sobieskipark en de Tuinen van de Bloemist).

WANDELING 1

VAN BOCKSTAELE TOT LEOPOLD



EEN VERRASSENDE GEDENKPLAATS, TWEE GROENE SQUARES, EEN EREBEGRAAFPLAATS EN EEN ONAFGEWERKTE MAUSOLEUMKERK, HERENHUIZEN EN SOCIALE WONINGEN, EEN VREDEGERECHT ... ALLEMAAL VERBONDEN DOOR EEN UFO-LOOPBRUG. ONTDEK EEN CONTRASTRIJK LAKEN TIJDENS DEZE WANDELING!

PARCOURS: ZIE OMSLAG

- V** VERTREK: OUD GEMEENTEHUIS, BOCKSTAELEPLEIN
- METRO LIJN 6 EN STATION BOCKSTAELE (HALTE BOCKSTAELE), TRAMS 62 EN 93, BUS 49, 55, 88 EN 89, VILLO!
- A** AANKOMST: BEGRAAFPLAATS VAN LAKEN, ONZE-LIEVE-VROUWVOORPLEIN
- DUUR: ONGEVEER 2 U.

1 GEMEENTEHUIS, BOCKSTAELEPLEIN, ARCH. P. BONDUELLE EN CH. GILSON, 1912.

De Franse neorenaissancestijl (witsteen, baksteen, beeldhouwde decors) verleent het gemeentehuis van Laken aan het Bockstaelplein een grote monumentaliteit en een bijzonder rijkelijke uitstraling. Twee brullende leeuwen beschermen de ingang, terwijl een belfort de vrijheid van de gemeente luidkeels verkondigt. De acht gevelbeelden die de strenge compositie verzachten, zijn van de hand van de Lakense kunstenaar Mathieu Desmaré. Dit imposante gemeentehuis werd slechts negen jaar als dusdanig gebruikt. Na de annexatie van de gemeente Laken door de Stad Brussel in 1921 werd het gedeeltelijk buiten gebruik gesteld.

Breng gerust een bezoekje aan de lokettenzaal via de ingang aan de Bockstaellaan.

Volg de Laneastraat, langs de spoorweg, tot aan de Richard Neyberghlaan, die je links volgt tot aan het kruispunt met de Bolslaan. Deze twee lanen zijn typisch voor de burgerlijke wooncultuur

in Laken. Ieder huis heeft een eigen stijl en geveldecoratie.

2 RICHARD NEYBERGH LAAN, 160, ARCH. E. LEMAN, 1909.

Deze art-nouveaugewel springt vooral in het oog door zijn imposante sgraffito, dat dienst deed als reclamebord. Niet verwonderlijk, want de eigenaar, Gustave Losange-Salu, was schilder-decorateur. Zijn atelier bevond zich aan de achterzijde van het perceel.

3 PRUDENT BOLSLAAN, 151, ARCH. J. EVERS, 1933.

De onpare zijde van de Prudent Bolslaan vergast de voorbijganger op een waaier van architectuurstijlen die typisch voor het interbellum zijn. Nr. 151, met zijn gele baksteen, zijn gebogen balkons en zijn mozaïeken, is een perfecte illustratie van de art deco in modernistische geest. Het huis oogt avant-gardistisch, met zijn uitgesproken horizontaliteit, zijn krachtige geometrie en zijn sculpturale onderbouw, zonder de in- en uitsprongen of de decoratieve elementen te vergeten die de charme van die periode uitmaken. *Een ander huis in de laan heeft dezelfde kenmerken. Welk?*

Nr. 125 (arch. C. Breuss, 1936).



Aan het einde van de laan verbergt zich een klein bloemenparcours bovenaan de gevels van nr. 89 tot 77.

4 LEOPOLD I-STRAAAT

Deze oude weg verbindt Laken met Jette. Bemerkt u het grote verschil tussen de residentiële wijk die achter je ligt en deze straat? Geen eengezinswoningen met voortuintjes hier, maar opbrengstpanden met inrijpoorten en veel benedenverdiepingen met etalages. Deze straat was vroeger immers een drukke handelsstraat. *Op nr. 178-180 verraadt een bas-reliëf uit het interbellum de oorspronkelijke functie van de benedenverdieping. Welke?*

Een garage.

Volg de straat tot aan de Thys-Vanhamstraat en sla linksaf – een stripmuur geeft aan welke weg je moet volgen. Laken heeft een parcours rond striphelden. Wie is de hier uitgebeelde detective-striphele?

Gill Jourdan.

5 ÉCOLE PRIMAIRE STEYLS, THYS-VANHAMSTRAAT, 21, ARCH. H. JACOBS, 1897-1906.

“De school vormt de vertrouwde omgeving bij uitstek van het kind, en hoe lichter en mooier de school is, hoe beter het kind zijn hersenen erin harmonieuze omstandigheden kan ontwikkelen.” Deze woorden van de architect van deze gemeenteschool,

bevestigen de zorg die hij aan alle elementen van deze gevel besteedde: brede beglaasde muuropeningen, hardsteen en witsteen, dakkapellen, bouwjaar en fronton. Het gebouw aan het plein bevat de administratie en de gemeenschappelijke lokalen (speelzaal op de benedenverdieping en turnzaal op de verdieping), terwijl de klaslokalen er haaks op liggen, met aan elke zijde een speelplaats: een voor de meisjes, een voor de jongens. *Vind je het bouwjaar van deze school?*

Op de centrale dakkapel (1906).

Blijf rechts de Thys-Vanhamstraat volgen.

6 VREDEGERECHT, FRANSMANSTRAAT 89, ARCH. VANDERHAEGEN, LAMBOT EN GILLET, 1907.

Het Vrederecht staat pal in het midden van een volkswijk. Dit hoekperceel verleent het gebouw extra uitstraling en toont haar functie op de drie zijden. Het fronton, de horizontaliteit, de witte bepleistering en de Korinthische zuilen van deze vijfvlakkige gevel zijn kenmerkend voor het neoclassicisme.

Wandel rechts voorbij het Vrederecht.

7 ARBEIDERSHUIZEN, MODE VLIEBERGHSTRAAT 1 TOT 35, ARCH. H. JACOBS, 1891.

Deze reeks van 18 kleine identieke huizen werd op een smal en moeilijk terrein gebouwd op vraag van het Bureau van Weldadigheid van Laken.





De huizen nemen de hele onpare zijde van de straat in. Het gaat om een van de eerste sociale wooncomplexen van België en over het eerste dergelijke project van deze architect. Dankzij deze compacte, eenvoudige en goedkope huizen (enkel de drempels zijn van natuursteen) konden ook arbeiders een deftige woning vinden. *Enkele huizen hebben nog hun oorspronkelijke decoratie, met in oker beschilderde baksteen die witsteen imiteert. Welke?*

Nr. 3, 5 en 15.

Keer terug tot de hoek van de Fransmanstraat en de Fineastraat.

8 SOCIALE WONINGEN VAN DE LAKENSE HAARD (HUIZENBLOK MABILLE-DELVA-FRANSMAN-FINEAU), ARCH. J.-B. DEWIN, J. DIONGRE, P. BONDUELLE, J. VAN NECK, A. PUISSANT, P. ROBBERECHTS, M. SELLY, 1920.

Op initiatief van de Lakense architect en politicus Fernand Brunfaut bestelde de pas opgerichte Lakense Haard dit geheel van sociale woningen. De gebouwen in dit huizenblok werden uitgevoerd door verschillende befaamde architecten, die er allemaal in slaagden originele en decoratieve gevels te ontwerpen, ondanks de goedkope materialen. Alle eer echter aan Bonduelle, die de hoek Mabilistraat-Delvastraat als een waar kasteel behandelt! Dankzij de gecombineerde talenten van deze architecten konden de monotonie en de armetierige decoratie die dergelijke

grote gehelen vaak kenmerkte worden vermeden. De benedenverdiepingen op de straathoeken werden vroeger door buurtwinkels ingenomen. *Valt je niets op aan de straatlantaarns in de Delvastraat? Inderdaad, ze zijn allemaal verschillend! Het gaat om een kunstproject van Nathalie Mertens en Christophe Terlinden, Het Museum van de Straatlantaarn, dat de geschiedenis van de stadsverlichting schetst.*

9 LOOPBRUG, FRANSMANSTRAAT EN STEVENSSTRAAT, BUREAU MSA, 2013-2014.

Deze loopbrug dateert van 2014. Ze bestaat uit een aantal in de fabriek geplooid en geassembleerde staalplaten. Ze vervangt een oudere voetgangersbrug en loopt over de spoorlijn naar Gent. Probeer ze gerust eens uit. *Steek over en vervolg je weg langs de Alfred Stevensstraat; sla linksaf de Ramaekersstraat in.*

10 PRINS LEOPOLDSQUARE

Tijd voor een moment van verpozing en rust op deze ovaalvormige square. In het midden van het plantsoen, dat kort na 1900 werd aangelegd, bevond zich een stuwbecken dat tussen 1927 en 1930 werd gedempt. In 1952 werd het door René Pechère heraangelegd over de Molenbeek, die toen nog in de open lucht liep. De bebouwing rondom bestrijkt een periode van 100 jaar, waardoor ze een waaier van stijlen vertoont. Neem even de tijd om al deze verschillende architecturale sferen te verkennen.

Neem rechts de Alphonse Wautersstraat en volg die tot aan de Bockstaellaan; steek de laan over en hou dan rechts aan.

11 EMILE BOCKSTAELLAAN 415, 1913.

Deze gevel, met zijn talrijke decoratieve elementen, valt op door zijn weelderige beeldhouwkunst en zijn trapgevel in neo-Vlaamse renaissancestijl. Kijk ook even naar de fries van keramiektegels uit de belle époque op nr. 418, aan de overzijde van de laan.

Neem de eerste straat links.

12 SINT-ALBAANSBERGSTRAAT

Deze straat is waarschijnlijk de steilste van Laken. Op het hoogste punt wordt ze verlengd met een doodlopend steegje, links zie je een aantal villa's in cottigestijl, overblijfselen van de eerste verstedelijkingsfase van deze oude weg. De tweede vond tijdens het interbellum plaats, toen de rijtjeshuizen aan de rechterzijde werden gebouwd. Nr. 48 tot 54 vertonen een uitgesproken art-decostijl: decoratief metselwerk, erkers, balustrades, deuren, schrijnwerk, glas-in-loodramen, kroonlijsten... *Volg de straat tot beneden en sla dan links de Tuinbouwersstraat in.*

13 LYCEUM MARTHA SOMERS, TUINBOUWERSSTRAAT, ARCH. A. MINNER, 1925.

Tussen 1920 en 1995 werden hier de Nederlandstalige leraressen van het land opgeleid. Er bevond zich ook een lagere school, waardoor de internen er ter plaatse stage konden

lopen. De gevels zijn, versierd met beeldhouwwerken van Albert De Raedt. De hoge vensters zorgden ervoor dat de leerlingen van deze lagere school niet naar buiten kon kijken, want dat kon hen maar enkel afleiden! De site strekt zich uit rond de Prins Karelsquare, de Kunstenaarsstraat, de Chrysantenstraat en de Tuinbouwersstraat en huisvest vandaag een groep Nederlandstalige instellingen, van crèche tot middelbaar. *Volg rechts de Chrysantenstraat en sla dan links af.*

14 ECLECTISCH GEHEEL VRIËRESTRAT, ARCH. H. VAN STICHEL.

De huizen in deze straat zijn allemaal verschillend en toch werden ze door een en dezelfde architect ontworpen. Het geheel vormt een staalkaart van het historicisme. Er is voor elk wat wils en de gevels werden rijkelijk versierd. Op nr. 13 woonde de dichter Karel Van de Woestijne, broer van de expressionistische schilder Gustave. In het midden van de Prins Karelsquare ligt een heerlijk groen hoekje met een vijver, een overblijfsel van de thans overwelfde Molenbeek.

Hou rechts aan voorbij de Prins Karelsquare, en steek dan links de Sint-Annadreef en de Koninklijk Parklaan over. Rechts ligt het Kardinaal Cardijnplantsoen met enkele fraaie gevels waaronder op nr. 6 een indrukwekkende in neogotische stijl, de zetel van de parochie van Onze-Lieve-Vrouw van Laken.





15 **SQUARE VAN DE 21STE JULI, ARCH. CH. GIRAULT, 1908 EN R. PECHÈRE, 1938.** Deze ruimte ademt sereniteit en rust. Ze gedenkt koningin Astrid, de echtgenote van Leopold III, die in 1935 op 29-jarige leeftijd in een auto-ongeval omkwam. De symmetrische beplanting en de kegelvormige taxussen leiden de blik naar haar Memoriaal (ontworpen door Paul Bonduelle), met haar marmeren beeldnis gebeeldhouwd door Jan Boedts. Dit geheel vervangt een eerdere groene ruimte aangelegd bij de sanering van de wijk waar de Molenbeek toen nog in de open lucht liep, en ter vervanging van de ongezonde woningen aan de Vrièrestraat. Enkel de statige rode beuk op het centrale grasperk dateert nog van deze eerste ingreep. *Steek de Koninklijk Parklaan over en volg het pad achter de kerk.*

16 **BEGRAAFPLAATS VAN LAKEN** Klaar om kennis te maken met een van de oudste begraafplaatsen van het Brusselse Gewest? Ze ligt rond de oude Onze-Lieve-Vrouwekerk, waarvan enkel het gotische koor overblijft, en werd vanaf de 19de eeuw de favoriete begraafplaats van veel Belgische prominenten. Haar ligging rond een kerk, de nabijheid van de Koninklijke Crypte en de aanwezigheid van talrijke bekende figuren (kunstenaars, architecten, politici, ondernemers) trokken steeds meer mensen aan. Om plaats te winnen, werden hier de eerste graf galerijen van Noord-Europa

gebouwd. De meeste grafmonumenten zijn het werk van beeldhouwersatelier Salu, dat zich aan de toegang van de begraafplaats bevindt. Het atelier was van 1872 tot 1983 actief en is nu het *Museum voor Grafkunst*. *Afspraak op de middenpagina's voor het spel!*

Het lijkt wel alsof dit vreemde, imposante graf uit de begraafplaats is ontsnapt. Wie ligt daar sinds 1927 begraven?

De politie inconnu (de Franse onbekende soldaat die in 1923 in België is gevonden).

17 **ONZE-LIEVE-VROUWEKERK, ARCH. J. POELAERT, A. PAYEN, A. TRAPPENIERS, L. DE CURTE, A. GROOHTHAERT, H. VON SCHMIDT, 1854-1914.** De Onze-Lieve-Vrouwekerk van Laken vormt het sluitstuk van de Koninginnelaan. Ze geniet vooral bekendheid omdat ze de Koninklijke Crypte bevat waarin onze vorsten omringd door andere leden van de koninklijke familie rusten. Deze neogotische kerk werd gebouwd naar de plannen van Joseph Poelaert. Een hele rist architecten volgden elkaar op, maar de kerk werd nooit volledig afgewerkt. Wegens het uitbreken van de Eerste Wereldoorlog, en later omwille van geldgebrek, konden de gebeeldhouwde decors aan de buitenzijde niet worden voltooid. *De Koninklijke Crypte is elke zondag open van 14 u. tot 17 u., de kerk van dinsdag tot zondag van 14 u. tot 17 u.*

WANDELING 2

VAN DE ENE WERELDTENTOONSTELLING NAAR DE ANDERE



EEN KONINKLIJKE RESIDENTIE, DE OVERBLIJFSELEN VAN TWEE WERELDTENTOONSTELLINGEN, EEN STADION,... DE HEIZEL KAN PRAT GAAN OP EEN ERFGOED VAN INTERNATIONALE KLASSE. DEZE WANDELING, LANGS EEN AANTAL MOOIE GROENE RUIMTEN, LAAT JE MET DEZE GROTE VERWEZENLIJINGEN KENNISMAKEN... EN EINDIGT IN SCHOONHEID VOOR EEN VAN DE MEEST EXOTISCHE PLAATSEN VAN BRUSSEL.

PARCOURS: ZIE OMSLAG

- V** **VERTREK: TENTOONSTELLINGSPALEIZEN VAN DE HEIZEL, METRO LIJN 6 (HALTE HEIZEL, UITGANG KEIZERIN CHARLOTTELAAN)**
 - A** **AANKOMST: JAPANESE TOREN, VAN PRAETLAAN HALTE ARAUCARIA (TRAMS 3 EN 7)**
- DUUR: ONGEVEER 2U.**

1 **EEUWFESTPALEIZEN, ARCH. J. VAN NECK, 1935.** Hou eventjes halt voor de grote vijver aan Paleis 5. Het is het meest imposante gebouw van deze monumentale esplanade. Het staat op het hoogste punt van de Heizelvlakte aan het einde van Eeuweestlaan. Zijn nog heel klassieke gevel verbergt een echt technisch hoogstandje. Met haar twaalf parabolische drieschamierbogen in ruw beton, was dit de grootste overdekte structuur van België van (90 x 160 meter). De vloer is volledig vrij en rust niet op een drager, wat ideaal is voor de tentoonstellingen, salons en beurzen die er nog altijd worden gehouden. De Wereldtentoonstelling, die oorspronkelijk de honderdste verjaardag van België in Brussel moest opluisteren, vond pas in 1935 plaats. *De vier bronzen beelden die de monumentale verticale pijlers bekronen, stellen de vervoersmiddelen voor – het thema van de Wereldtentoonstelling van 1935. Herken je ze?*

Schepvaart, paardentrekkracht, stoomaandrijving, luchtvaart.

2 **ATOMIUM, EEUWFESTLAAN, ING. A. WATERKEYN, ARCH. A. EN Y. POLAK, 1957-1958** Het Atomium werd gebouwd op initiatief van Fabrimetal ter gelegenheid van Expo 58. Het stelt een ijzerkristal voor, 165 miljard keer vergroot. De oorspronkelijke aluminiumbekleding van het Atomium – de naam is overigens de samentrekking van *atoom en aluminium* – werd door roestvrij staal vervangen. De bovenste bol, die een hoogte van 102 meter bereikt, biedt een uniek uitzicht op Brussel en omgeving. De drie bollen eronder zijn nooit ingericht en zijn helaas niet voor het publiek toegankelijk. *Hoeveel buizen verbinden de negen bollen van het Atomium met elkaar?*

20.

Volg de Atomiumlaan tot aan de ingang van het Ossegempark. Zie je dat kleine halfronde gebouw? Het is het oude paviljoen van de dakpannenfabriek Kortrijks Dakpannenkantoor, een van de laatste bewaarde paviljoenen van Expo 58 op de Heizel.





3



3



4



6



7

3 OSSEGEPARK, ARCH. J. BUYSSENS, 1935.

Oorspronkelijk was dit een steengroeve die door de abdij van Affligem werd geëxploiteerd en nadien tot een bos werd omgevormd. Het werd in 1935 als een Engelse tuin door de bekende Brusselse landschapsarchitect Jules BuysSENS aangelegd. Hij maakte dankbaar gebruik van de hoogteverschillen van het terrein voor de aanleg van een reeks lange vijvers en een verrassend Groentheater. Achter de rotonde bevindt zich nog altijd het begin van de voetgangersbrug van Expo 58 die over de buitenlandse afdeling liep. Rechts begint een monumentale beukendreef die onmiddellijk van schaal verandert: de vier bomenrijen werden in 1935 verlengd met beuken gesnoeid in cilindervorm.

Keer terug naar het Groentheater en daal vandaar af naar het Monument voor Adolphe Max, Brussels burgemeester en held van 14-18. Zijn trouwe gezelschap, de fox-terrier Happy die aan zijn voeten ligt, was de inspiratie voor een beroemde hond uit een stripverhaal. Welke?

Bobbie, de hond van Kuffje.

Geniet ook eventjes van de koelte van de Beneluxfontein van Expo 58, die toen tussen het Nederlandse en het Luxemburgse paviljoen lag.

4 HEILIG-HARTKERK – SINT-LAMBERTUS, SINT-LAMBERTUSPLEIN, ARCH. CH. DE MAEGHT, 1906.

Welk een schaalverandering! Weg met de brede lanen, de grote monumenten en uitgestrekte ruimten van de site van de Wereldtentoonstellingen. We staan

hier voor de kerk van het oude gehucht Heizel. Deze neogotische kerk werd in 1906 gebouwd voor de steeds talrijker bewoners van de wijk, en in 1907 werd ze door kardinaal Mercier ingewijd. Het vrij bescheiden ogende gebouw verbergt een bijzonder rijk interieur, met onder meer een mooi tribuneorgel (1916) van Salomon Van Bever, een Lakens orgelbouwer. *Links van de kerk lijkt een ossenkop uit de gevel van een gebouw te springen. Voor wat was dit het uithangbord?*

Een slagertijl.

5 DE KOLONIALE TUIN

In de Koloniale Tuin, eigendom van koning Leopold II, bevond zich een serrecomplex dat in 1905 was gebouwd als plantentuin voor de uit Kongo meegebrachte exotische planten. In 1951 verhuisden de toen nog aanwezige planten naar de Nationale Plantentuin van Bouchout (Meise). De serres werden gebruikt om de sierplanten en -bloemen voor Expo 58 te kweken. In 1964 werd de tuin een openbaar park en werden de serres gedemonteerd en door een groot grasveld vervangen. De cottage in Normandische stijl aan de ingang is de voormalige woning van de hoofd tuinier, terwijl de oude stallen in dezelfde stijl nu als opslagplaats dienen. Het tweede deel van park bestaat uit een beboste zone waar taxussen en pijnbomen overheersen, in tegenstelling tot het open terrein van het eerste deel.

Ken je de naam van de monumentale conifeer achteraan het grasperk?

Atlasceder (Cedrus Atlantica).

Neem de tunnel onder de Witte-Acaciaaan.

6 HET SOBIESKIPARK, 1975.

Dit park met vijver was vroeger een koninklijke boomgaard met appel- en perenbomen – daaraan wordt nog herinnerd door de maaiweide met enkele hoogstammige fruitbomen. In het hoger gelegen gedeelte van het park werden dwergbomen zoals sinaasappelbomen, perzikbomen, abrikozenbomen en citroenbomen in potten onder glas gekweekt; zodra ze vruchten droegen, werden ze tijdens de koninklijke recepties tentoongesteld. De gasten konden dan meteen hun dessert zelf plukken! *Net als de naburige parken wordt dit park omzoomd door hoge bomen die het zicht op de straat belemmeren. Zo lijkt het alsof we ons midden in de natuur bevinden. Missie volbracht, niet?*

7 DE TUINEN VAN DE BLOEMIST, ARCH. É. LAINÉ, 1900, A. DEMONTY, 1999-2005.

Een vredig oord, een natuurlijke oase, een ode aan de tuin... dit bijzonder mooie park ligt een beetje verscholen. Het westelijke deel is een beboste strook waar hulstbomen en acacia's met hun kromme stammen overheersen. Het middendeel van het park volgt het algemene tracé van de siertuin van Leopold II, die rechtstreeks met het aanpalende domein Stuyvenberg was verbonden. Het technische gedeelte van de tuinen ligt lager, verborgen achter een steunmuur waartegen een serrecomplex was aangebouwd; daar kweekte men de sierbloemen bestemd voor de koninklijke paleizen. Na het overlijden van de koning raakten de tuinen in verval, maar tussen

1999 en 2005 werden ze gerenoveerd en kregen ze een eigentijds vorm. De twee vijvers zijn opnieuw aangelegd, maar ze zijn wel kleiner dan oorspronkelijk. Deze uitzonderlijke site wordt nu volledig ecologisch beheerd. *Verlaat de tuin via het pad bovenaan rechts in het park, steek de Médorstraat over en volg de Witte-Acaciaaan naar rechts.*

8 VOORMALIGE GRENADIERSKAZERNE, ARCH. J.-J. VAN YSENDYCK, 1902.

Deze kazerne van het keurregiment dat belast was met de bewaking van het kasteel van Laken, diende van 1947 tot 1991 als Cadettenschool, een secundaire school van het Belgische Leger die de leerlingen op Spartaanse wijze voorbereidde op het toelatingsexamen van de Koninklijke Militaire School. In 2012 werd het complex een Europese school en werd het volledig gerenoveerd, onder meer door de toevoeging van een nieuwe vleugel met een refter. De imposante gevel is volledig in natuursteen en is ontworpen in renaissancestijl: bossages, fronton boven de vensters, horizontaliteit... Centraal wordt de eretoeegang bekroond door een bas-reliëf dat een grenadiersuniform voorstelt, terwijl de toegangspoort het monogram draagt van koning Albert I, die in het Regiment Grenadiers diende. *Zie je de gestileerde granaten?*

Ze bevinden zich op de top van de omheining.

Steek de twee opeenvolgende zebrapaden over, in de richting van het Park van Laken.



5



5



7



8



9

9 SINT-ANNAFONTEIN EN -KAPEL, 17DE EEUW, PARK VAN LAKEN.

De Vijfwondenbron en de Sint-Annakapel waren bedevaartsdoorden die door de Sint-Annadreef met de Onze-Lievevrouwekerk werden verbonden. Ze werden gebouwd op verzoek van aartshertogin Isabella, de toenmalige landvoogdes van onze contreien. Ze ging er elke week op bedevaart om de heilige Anna te aanroepen, de moeder van Maria. De fontein verzinnebeeldt de vijf wonden van Jezus door middel van vijf waterstralen. Ze werd in 1625 gebouwd volgens de richtlijnen van de biechtvader van de aartshertogin, de jezuïet André de Sotto. Deze bron zou naar verluidt koorts, krampen en oogpijn genezen. Rechts ervan bevindt zich de kapel, die thans voor de orthodoxe eredienst is bestemd. *Wandel door het mooie Park van Laken (1876-1880), in de richting van de neogotische torenspits van het monument dat door een vergulde koningskroon wordt bekroond.*

10 MONUMENT VOOR LEOPOLD I, ARCH. L. DE CURTE, 1880.

Dit is het échte Jubelpark... Het is inderdaad het enige gebouw dat op tijd klaar was voor de herdenking van de vijftigste verjaardag van België. Elke hoek van deze negenhoek is versierd met een allegorie van een provincie – België had toen negen provincies. De beelden scharen zich rond de stichter van de Belgische monarchie, Leopold I,



10

gebeeldhouwd door Guillaume Geefs. Het monument ligt in het verlengde van de rotonde van het kasteel van Laken en is zichtbaar vanuit alle omringende koninklijke eigendommen: het kasteel van Laken, het domein Belvédère en Stuyvenberg. Wist je dat de oppervlakte van deze drie domeinen samen groter is dan die van het hele prinsbisdom Monaco? *Wandel langs het monument en neem de Verlengde Loopbruglaan – hier eindigde de loopbrug van Expo 58 die we in het Ossegempark hebben gezien. Volg het pad naar beneden, langs de ringmuur van kasteel Belvédère – sinds 1962 de residentie van koning Albert II en koningin Paola – tot aan de Dikkellindelaan.*

11 VOORMALIG AMERIKAANS PAVILJOEN VAN DE TENTOONSTELLING VAN 1958, DIKKELINDELAAN, ARCH. E. DURELL STONE, 1958.

Dit grote ronde gebouw (115 meter diameter) is de sokkel van het Amerikaanse paviljoen, waarvan de bovenbouw na afloop werd gedemonteerd. Het kleine gebouw dat er rechts tegenaan is gebouwd, is het Amerikaans Theater, dat lange tijd als televisiestudio diende. Hier kon je toen kennismaken met de *American Way of Life*: hot dog, ice cream, demonstraties van basketbal en défilés van mannequins stonden allemaal op het menu. *Ga rechts langs het paviljoen tot je op een pad uitkomt. Neem links het hellend vlak dat onder de A12-autosnelweg loopt en naar tramstation De Wand leidt.*



12

12 STATION DE WAND

Als er al één graffiti-galerij bestaat, dan is het wel deze. In 2007 en 2008 maakte een groep graffiti-kunstenaars in opdracht van de vzw Tarantino hier het grootste graffiti van Europa, met een oppervlakte van bijna 4500 m². De voorstellingen hebben allemaal 'reizen' als thema en evoceren de onmiddellijke omgeving van het station: de A12-autosnelweg, de Wereldtentoonstellingen, de Japanse Toren en het Chinese Paviljoen. *De graffiti-kunstenaars werden beïnvloed door de Japanse tekenfilms die in de jaren 1980 op de Europese zenders te zien waren. In deze tunnel brengen ze hun een mooi eerbetoon. Herken je enkele van deze figuren?*

Maya de Bij, Cobra, Albotor, Dr Slump, Goldorok, Ulysses 31.

Steek achter de tunnel de tramsporen over en neem de trappen. Ter hoogte van de brug neem je de weg links naar de rotonde; steek de straat over en ga opnieuw links, tot aan de zebrapaden die naar de ingang van het park leiden. Volg daar de weg naar rechts.

13 NEPTUNUSFONTEIN, VAN PRAETLAAN, BEELDHOUWER G. SANGIORGI, 1902-1904.

In 1902 vroeg Leopold II de Italiaanse beeldhouwer Sangiorgio een officiële kopie te maken van de Neptunusfontein van Jean de Bologne (Giambologna), een Vlaams renaissancekunstenaar die carrière maakte in... Bologna. De fontein was gebouwd ter ere van paus Pius IV en stelt het pauselijke gezag voor dat over de wereld heerst, zoals Neptunus over alle zeeën heerst.

De vrouwelijke allegorieën op de hoeken van de fontein symboliseren de rivieren van de vier toen bekende continenten.

Welke zijn deze rivieren en continenten?

Azië-Ganges, Europa-Danau, Amerika-Amazona, Afrika-Nijl.

14 CHINEES PAVILJOEN EN JAPANESE TOREN, VAN PRAETLAAN, ARCH. A. MARCEL, 1901-1910.

Voor Leopold II moest het Chinese Paviljoen een luxerestaurant voor zakenlui worden, maar dan met de allures van een theepaviljoen. In 1913 werd het omgebouwd tot een tentoonstellingsruimte voor Chinees porselein. En wie het omringende park verkent zal een overvloed aan planten van Aziatische oorsprong opmerken. Aan de overzijde van de laan bevindt zich een ander exotisch curiosum. De Japanse Toren maakte deel uit van een attractie op de Wereldtentoonstelling van 1900 in Parijs. Toen Leopold II de toren daar zag, bestelde hij meteen een kopie bij de architect, en hij kocht terzelfder tijd ook het toegangsgebouw, dat hij aan de rand van zijn domein liet heropbouwen, rechts van de toren. Het geheel werd in 1911 voor het publiek opengesteld om de Belgisch-Japanse betrekkingen te bevorderen. Het perfect bewaarde en unieke interieur vermengt Japanse met Europese elementen. Met dit uitzonderlijke geheel wou Leopold II niet alleen de nieuwsgierigheid van de Belgen bevredigen maar ook onze internationale handel stimuleren. *De architect heeft zijn signatuur achtergelaten op een decor van het Chinees Paviljoen. Zie je ze?*

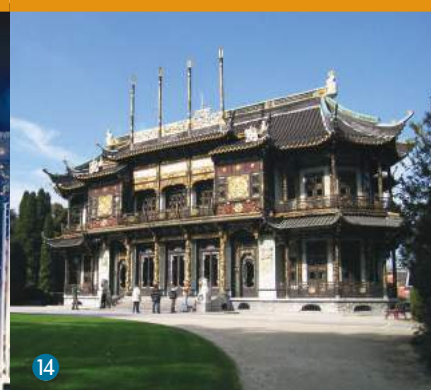
Onder de leeuw rechts voor de hoofdevel.



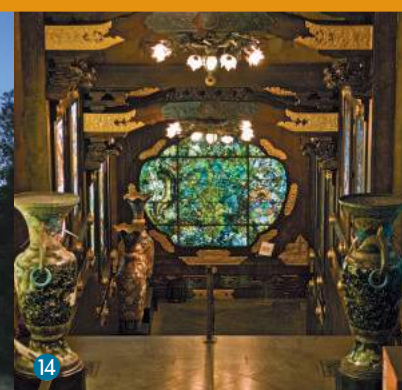
11



11



14



14



14

UN PANTHÉON BRUXELLOIS

Nécropole de près de 8 ha, le cimetière de Laeken rassemble quantité de personnalités bruxelloises du XIX^e et début du XX^e siècle. Leurs monuments funéraires nous parlent, écoutons ce qu'ils racontent. (Le cimetière est accessible du mardi au dimanche de 8h30 à 16h30)

1. TROUVEZ L'ENDROIT EXACT

Voici quelques tombes et monuments remarquables du cimetière. Promenez-vous pour tenter de les retrouver et inscrivez dans la bulle la lettre correspondant à leur emplacement sur le plan.

2. TROUVEZ LA BONNE DÉNOMINATION

Inscrivez le nom ou le titre qui correspond dans la deuxième bulle.

- A. Le Penseur
- B. La Malibran
- C. Tombe-dolmen
- D. Chœur de l'ancienne église
- E. Émile Bockstael
- F. Joseph Poelaert

3. TROUVEZ LA BONNE DESCRIPTION

Connaissez-vous leur histoire ? Inscrivez dans la troisième bulle la lettre correspondant à la description correcte.

- a. Je fus le dernier bourgmestre de la commune de Laeken.
- b. Si nous sommes 22 dans le monde, seuls deux d'entre nous sont placés sur une tombe.
- c. Je constitue le dernier vestige de l'ancienne église Notre-Dame de Laeken.
- d. Je suis l'architecte du Palais de Justice, de l'église Sainte-Catherine et de la colonne du Congrès.
- e. Cantatrice la plus célèbre du XIX^e siècle, je repose sous un imposant hêtre pleureur.
- f. Je suis la version moderne d'un monument « mégalithe ».

EEN BRUSSELS PANTHEON

Op de bijna acht hectare grote begraafplaats van Laken liggen tal van bekende Brusselse figuren uit de 19de en begin 20ste eeuw begraven. Hun grafmonumenten lijken ons iets te willen vertellen. Wat? (De begraafplaats is geopend van dinsdag tot zondag van 8u30 tot 16u30)

1. VIND DE JUISTE PLAATS

Dit zijn enkele opmerkelijke graven en monumenten. Probeer ze te vinden en schrijf in het bolletje het nummer dat overeenstemt met hun plaats op het plan.

2. VIND DE JUISTE BENAMING

Schrijf de overeenkomstige naam of titel in het tweede bolletje.

- A. De Denker
- B. La Malibran
- C. Dolmengraf
- D. Koor van de oude kerk
- E. Emile Bockstael
- F. Joseph Poelaert

3. VIND DE JUISTE OMSCHRIJVING

Ken je de geschiedenis van deze grafmonumenten? Schrijf in het derde bolletje de letter die met de juiste omschrijving overeenstemt.

- a. Ik was de laatste burgemeester van de gemeente Laken.
- b. Over de hele wereld bestaan er 22 exemplaren van mij, maar slechts twee van ons staan op een graftombe.
- c. Ik ben het laatste overblijfsel van de oude Onze-Lieve-Vrouw van Lakenkerk.
- d. Ik ben de architect van het Justitiepaleis, de Sint-Katelijnekerk en de Congreskolom.
- e. Ik was de beroemdste zangeres uit de 19de eeuw en ik rust onder een treurbeuk.
- f. Ik ben de moderne versie van een megalithisch monument.

