

Urban.brussels had in het Fontainaspark, in het kader van de heraanleg van het park en een reeks door de Stad Brussel geplande nieuwe gebouwen, preventieve archeologische opgravingen voorzien in een deel van deze groene ruimte die vlak bij het Fontainasplein ligt en begrensd wordt door de Zespenningenstraat, de Anderlechtstraat, de Rapenstraat en de Van Arteveldestraat. Deze opgravingen werden tussen januari 2016 en juli 2017 uitgevoerd door de vzw Recherches et Prospections archéologiques. Ze sloten een eerste fase af van archeologisch onderzoek dat in hetzelfde park gerealiseerd werd in 2011, ter hoogte van de Baardgang. Hierdoor kon de geschiedenis van de wijk gereconstrueerd worden vanaf de Middeleeuwen tot vandaag. Kenmerkend is een geleidelijke evolutie van het grondgebruik waarbij de oorspronkelijke landbouwactiviteit moest wijken voor een toenemende verstedelijking in de loop van de eeuwen tot de bestaande bebouwing in de jaren 1990 werd gesloopt voor de aanleg van een openbaar park. Een aanzienlijke hoeveelheid archeologische voorwerpen is eveneens aan het licht gebracht (13de tot 20ste eeuw).

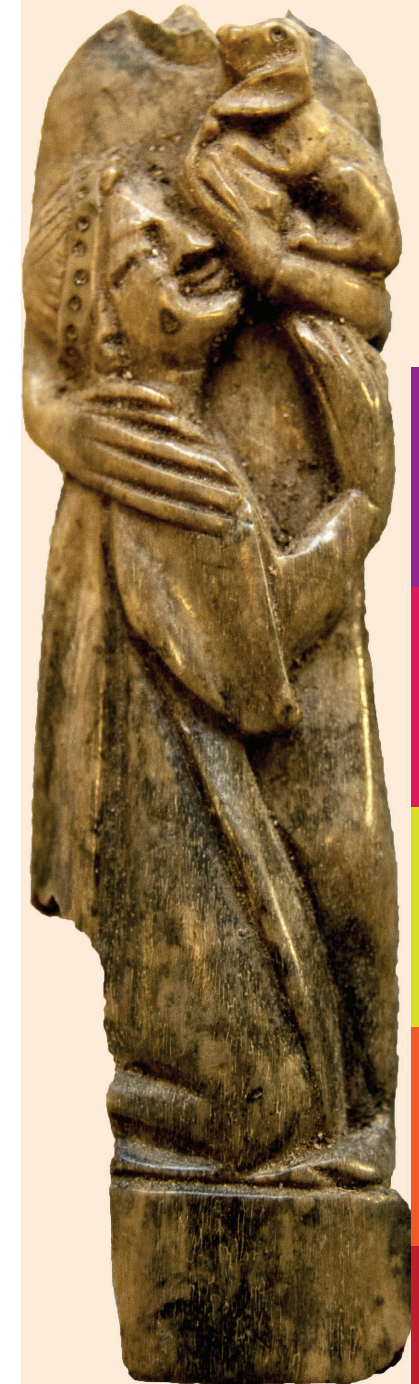
En amont d'un réaménagement paysager et d'une série de constructions planifiés par la Ville de Bruxelles dans le parc Fontainas, Urban.brussels a programmé des fouilles archéologiques préventives centrées sur une partie de cet espace vert situé à deux pas de la place Fontainas, entre les rues des Six Jetons, d'Anderlecht, des Navets et Van Artevelde. Confiées à l'asbl Recherches et Prospections archéologiques, ces fouilles ont été menées entre janvier 2016 et juillet 2017. Elles complètent une première phase de recherches archéologiques réalisées dans le même parc en 2011, à hauteur de l'impasse de la Barbe. L'histoire du quartier a ainsi pu être révélée depuis le Moyen Âge jusqu'à nos jours. On observe une évolution progressive du parcellaire d'abord dédié à des activités de type agricole, avant de connaître une urbanisation toujours plus dense au fil des siècles et finalement la démolition du bâti et la création d'un parc public. Un important mobilier archéologique a également été mis au jour (XIII^e-XX^e s.).



2011



2016-2017



Des activités rurales

Située à l'extérieur de la première enceinte urbaine du XIII^e siècle, la zone fouillée laisse entrevoir un paysage encore rural : traces de labours, couches de terre organique (brins de paille, traces de bois) et d'argile qui pourraient être liées à des activités agricoles (fosses à fumier ?). Les objets de la vie quotidienne rattachés à cette première phase datent des XIII^e et XIV^e siècles : céramiques, monnaies...



Une urbanisation progressive

À partir du début du XIV^e et jusqu'au XVII^e siècle, les constructions, parfois cavées, se multiplient, notamment en bordure de la rue des Six Jetons. L'espace est divisé en parcelles dont les limites sont marquées par des murs en briques tandis qu'un puits à usage collectif est creusé au milieu de l'îlot. Plusieurs fosses détritiques ou d'aisance ont été mises au jour dans ce quartier alors tourné vers des activités artisanales.

Een geleidelijke bebouwing

Vanaf het begin van de 14de en tot de 17de eeuw neemt het aantal gebouwen, soms met kelders, toe, met name langs de Zespenningenstraat. De ruimte wordt verdeeld in percelen waarvan de grenzen aangegeven zijn door bakstenen muren terwijl een waterput voor collectief gebruik gegraven wordt in het midden van het bouwblok. Meerdere afvalkuilen of latrines zijn aan het licht gebracht in deze wijk waar toen voornamelijk ambachtelijke activiteiten werden beoefend.



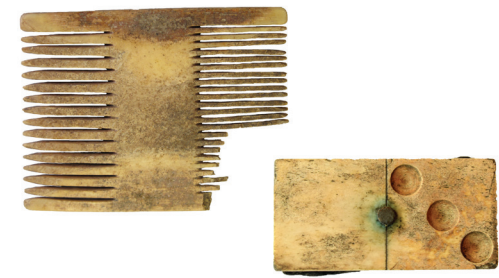
L'industrialisation de l'îlot

Aux XVIII^e et XIX^e siècles, les différents bâtiments sont remplacés par des constructions plus importantes en lien avec un développement industriel. Leur organisation interne est adaptée en raison des machines qu'ils abritent ou pour des changements de fonction. On note entre autres la présence d'une brasserie – *Den Hertogh Leopoldus* –, complexe qui s'étendait de la rue des Six Jetons jusqu'à l'impasse de la Barbe.



De industrialisering van het bouwblok

In de 18de en 19de eeuw worden de bestaande gebouwen vervangen door grotere constructies die samenhangen met een beginnende industrialisering. Hun interne organisatie wordt aangepast aan de machines die ze bevatten of de veranderingen van functie. We zien onder andere de aanwezigheid van een brouwerij – *Den Hertogh Leopoldus* – die zich uitstrekte van de Zespenningenstraat tot aan de Baardgang.



Le parc public

Les constructions situées dans la zone fouillée sont démolies dans les années 1950 pour permettre la création d'un parking destiné à l'usine Philips installée à côté. Le site est ensuite aménagé en parc public ouvert en 1996. Outre le réaménagement de l'espace vert, la reconfiguration de l'îlot a mené à la construction de logements, d'une salle de sport, d'une salle polyvalente et d'un parking en sous-sol.

Een openbaar park

De gebouwen in de opgegraven zone werden in de jaren 1950 gesloopt om plaats te maken voor een parkeerterrein voor de vlakbij gelegen Philipsfabriek. De fabriekssite werd nadien afgebroken en omgevormd tot openbaar park in 1996. Naast de heraanleg van de groene ruimte omvat de herconfiguratie van het bouwblok ook de bouw van nieuwe woningen, een sportzaal, een polyvalente zaal en een ondergrondse parkeergarage.



Landbouwactiviteiten

De opgegraven zone, die buiten de eerste 13de-eeuwse stadsomwalling gesitueerd is, laat een nog ruraal landschap zien: ploegsporen, lagen organische grond (strohalmen, houtresten) en klei die in verband kunnen worden gebracht met landbouwactiviteiten (mestkuilen?). De gevonden gebruiksvoorwerpen uit deze eerste fase dateren uit de 13de en 14de eeuw: aardewerk, munten, enz.